

Nachrichtenbeschreibung

EDI@Energy MSCONS

auf Basis

MSCONS

Bericht über den Verbrauch messbarer Dienstleistungen

UN D.04B S3

Version: 2.3
Publikationsdatum: 01.04.2019
Autor: BDEW

Nachrichtenstruktur.....	2
Diagramm	4
Segmentlayout.....	5
Änderungshistorie	40

Nachrichtenstruktur

Zähler	Nr	Bez	St	/ BDEW	MaxWdh	/ BDEW	Ebene	Inhalt
0000	2	UNB	M	M	1	1	0	Nutzdaten-Kopfsegment
0010	3	UNH	M	M	1	1	0	Nachrichtenkopfsegment
0020	4	BGM	M	M	1	1	0	Nachrichtenbeginn
0030	5	DTM	M	M	9	1	1	Nachrichtendatum
0050		SG1	C	D	9	1	1	Referenz
0060	6	RFF	M	M	1	1	1	Referenzangaben
0070	7	DTM	C	D	9	1	2	Versionsangabe marktllokationsscharfe Allokationsliste Gas (MMMA)
0050		SG1	C	R	9	1	1	Prüfidentifikator
0060	8	RFF	M	M	1	1	1	Prüfidentifikator
0080		SG2	C	R	99	1	1	MP-ID Absender
0090	9	NAD	M	M	1	1	1	MP-ID Absender
0130		SG4	C	D	9	1	2	Kontaktinformation
0140	10	CTA	M	M	1	1	2	Ansprechpartner
0150	11	COM	C	R	9	5	3	Kommunikationsverbindung
0080		SG2	C	R	99	1	1	MP-ID Empfänger
0090	12	NAD	M	M	1	1	1	MP-ID Empfänger
0160	13	UNS	M	M	1	1	0	Abschnitts-Kontrollsegment
0170		SG5	M	M	99999	99999	1	Liefer-, bzw. Bezugsort
0180	14	NAD	M	M	1	1	1	Name und Adresse
0190		SG6	M	D	99999	1	2	Bilanzkreis
0200	15	LOC	M	M	1	1	2	Bilanzkreis
0190		SG6	M	M	99999	1	2	Wert- und Erfassungsangaben zum Objekt
0200	16	LOC	M	M	1	1	2	Identifikationsangabe
0210	17	DTM	C	D	9	1	3	Beginn Messperiode Übertragungszeitraum
0210	18	DTM	C	D	9	1	3	Ende Messperiode Übertragungszeitraum
0210	19	DTM	C	D	9	1	3	Bilanzierungsmonat
0210	20	DTM	C	D	9	1	3	Versionsangabe
0210	21	DTM	C	D	9	1	3	Gültigkeit, Beginndatum Profilschar
0210	22	DTM	C	D	9	1	3	Erfassungsdatum
0220		SG7	C	D	99	1	3	Referenzangaben zum Gerät
0230	23	RFF	M	M	1	1	3	Gerätenummer
0250		SG8	C	D	99	1	3	Ablesegrund
0260	24	CCI	M	M	1	1	3	Ablesegrund
0250		SG8	C	D	99	1	3	Erfassungshinweis
0260	25	CCI	M	M	1	1	3	Erfassungshinweis
0250		SG8	C	D	99	1	3	EEG-Zeitreihentyp
0260	26	CCI	M	M	1	1	3	EEG-Zeitreihentyp
0280		SG9	C	D	99999	99999	3	Positionsdaten
0290	27	LIN	M	M	1	1	3	lfd. Position
0300	28	PIA	C	R	9	1	4	OBIS-Kennzahl
0350		SG10	M	M	9999	9999	4	Mengen- und Statusangaben

Bez = Segment-/Gruppen-Bezeichner
 Zähler = Nummer der Segmente/Gruppen im Standard
 Nr = Laufende Segmentnummer im Guide
 MaxWdh = Maximale Wiederholung der Segmente/Gruppen

St = Status
 EDIFACT: M=Muss/Mandatory, C=Conditional
 Anwendung: R=Erforderlich/Required, O=Optional,
 D=Abhängig von/Dependent, N=Nicht benutzt/Not used

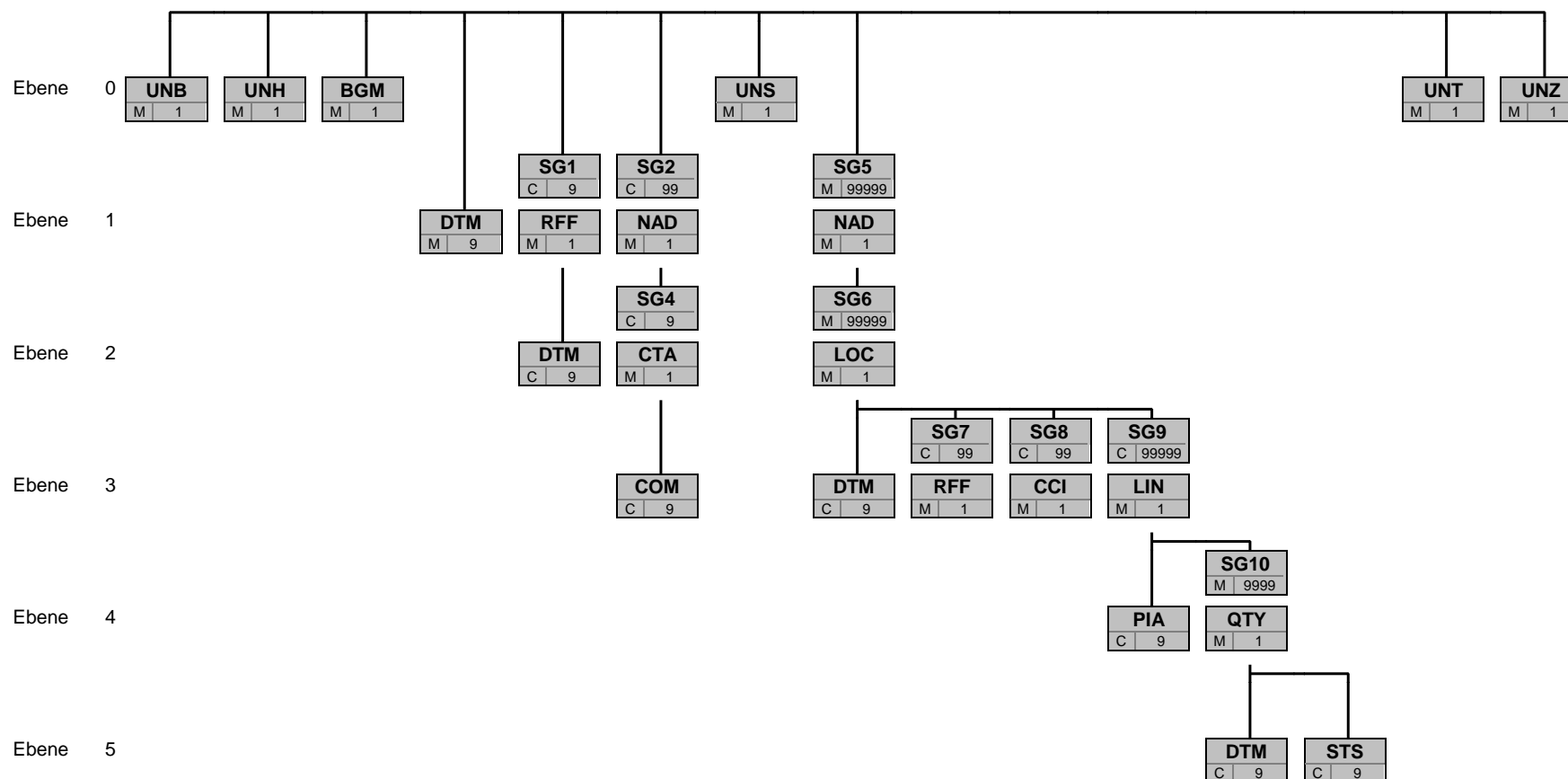
Nachrichtenstruktur

Zähler	Nr	Bez	St	/ BDEW	MaxWdh	/ BDEW	Ebene	Inhalt
	0360 29	QTY	M	M	1	1	4	Mengenangaben
	0370 30	DTM	C	D	9	1	5	Beginn Messperiode
	0370 31	DTM	C	D	9	1	5	Ende Messperiode
	0370 32	DTM	C	D	9	1	5	Ablesedatum
	0370 33	DTM	C	D	9	1	5	Leistungsperiode
	0380 34	STS	C	D	9	4	5	Statuszusatzinformation / Tarif
	0440 35	UNT	M	M	1	1	0	Nachrichten-Endesegment
	0000 36	UNZ	M	M	1	1	0	Nutzdaten-Endesegment

Bez = Segment-/Gruppen-Bezeichner
 Zähler = Nummer der Segmente/Gruppen im Standard
 Nr = Laufende Segmentnummer im Guide
 MaxWdh = Maximale Wiederholung der Segmente/Gruppen

St = Status
 EDIFACT: M=Muss/Mandatory, C=Conditional
 Anwendung: R=Erforderlich/Required, O=Optional,
 D=Abhängig von/Dependent, N=Nicht benutzt/Not used

Diagramm



Bez
St MaxWdh

Bez = Segment-/Gruppen-Bezeichner

St = Durch UN/CEFACT definierter Status (M=Muss/Mandatory, C=Conditional)

MaxWdh = Durch UN/CEFACT definierte maximale Wiederholung der Segmente/Gruppen

Hinweis: Die Darstellung des hier abgebildeten Branchingdiagramms ist implizit.

Segmentlayout

			Standard		BDEW			
Zähler	Nr	Bez	St	MaxWdh	St	MaxWdh	Ebene	Name
0000	2	UNB	M	1	M	1	0	Nutzdaten-Kopfsegment

Standard			BDEW		
Bez	Name	St Format	St Format	Anwendung / Bemerkung	
UNB					
S001	Syntax-Bezeichner	M	M		
0001	Syntax-Kennung	M a4	M a4	UNOC = UN/ECE level C UNOC UN/ECE-Zeichensatz C	
0002	Syntax-Versionsnummer	M n1	M n1	3 = Syntax-Versionsnummer 3 3 Version 3	
S002	Absender der Übertragungsdatei	M	M		
0004	Absenderbezeichnung	M an..35	M an..35	Marktpartneridentifikationsnummer MP-ID Absender	
0007	Teilnehmerbezeichnung, Qualifier	C an..4	R an..4	14 GS1 500 DE, BDEW (Bundesverband der Energie- und Wasserwirtschaft e.V.) 502 DE, DVGW Service & Consult GmbH	
S003	Empfänger der Übertragungsdatei	M	M		
0010	Empfängerbezeichnung	M an..35	M an..35	Marktpartneridentifikationsnummer MP-ID Empfänger	
0007	Teilnehmerbezeichnung, Qualifier	C an..4	R an..4	14 GS1 500 DE, BDEW (Bundesverband der Energie- und Wasserwirtschaft e.V.) 502 DE, DVGW Service & Consult GmbH	
S004	Datum/Uhrzeit der Erstellung	M	M		
0017	Datum der Erstellung	M n6	M n6	JJMMTT	
0019	Uhrzeit der Erstellung	M n4	M n4	HHMM	
0020	Datenaustauschreferenz	M an..14	M an..14	Eindeutige Referenz zur Identifikation der Übertragungsdatei, vergeben vom Sender.	
S005	Referenz/Paßwort des Empfängers	C	N		
0022	Referenz oder Paßwort des Empfängers	M an..14	N	Nicht benutzt	
0026	Anwendungsreferenz	C an..14	R an..14	EM Energiemenge TL Lastgang, beliebiger Zeitraum VL Verrechnungsliste, Zählerstand	
0029	Verarbeitungspriorität, Code	C a1	N	Nicht benutzt	
0031	Bestätigungsanforderung	C n1	N	Nicht benutzt	
0032	Austauschvereinbarungskennung	C an..35	N	Nicht benutzt	
0035	Test-Kennzeichen	C n1	D n1	1 Übertragungsdatei ist ein Test	

Bemerkung:

Beispiel:

UNB+UNOC:3+4012345678901:14+4012345678901:14+070426:1151+ABC4711++TL+++1'

Bez = Objekt-Bezeichner

Nr = Laufende Segmentnummer im Guide

MaxWdh = Maximale Wiederholung der Segmente/Gruppen

Zähler = Nummer der Segmente/Gruppen im Standard

St = Status

EDIFACT: M=Muss/Mandatory, C=Conditional

Anwendung: R=Erforderlich/Required, O=Optional,

D=Abhängig von/Dependent, N=Nicht benutzt/Not used

Segmentlayout

Zähler	Nr	Bez	Standard		BDEW		Ebene	Name
			St	MaxWdh	St	MaxWdh		
0010	3	UNH	M	1	M	1	0	Nachrichtenkopfsegment

Standard			BDEW		Anwendung / Bemerkung
Bez	Name	St Format	St	Format	
UNH					
0062	Nachrichten-Referenznummer	M an..14	M	an..14	Eindeutige Nachrichtenreferenz des Absenders. Nummer der Nachrichten einer Übertragungsdatei im Datenaustausch. Identisch mit DE0062 im UNT, i. d. R. vom sendenden Konverter vergeben.
S009	Nachrichten-Kennung	M	M		
0065	Nachrichtentyp-Kennung	M an..6	M	an..6	MSCONS Bericht über den Verbrauch messbarer Dienstleistungen
0052	Versionsnummer des Nachrichtentyps	M an..3	M	an..3	D Entwurfs-Version
0054	Freigabenummer des Nachrichtentyps	M an..3	M	an..3	04B Ausgabe 2004 - B
0051	Verwaltende Organisation	M an..2	M	an..2	UN UN/CEFACT
0057	Anwendungscode der zuständigen Organisation	C an..6	R	an..6	2.3 Versionsnummer der zugrundeliegenden BDEW-Nachrichtenbeschreibung
0068	Allgemeine Zuordnungs-Referenz	C an..35	D	an..35	Allgemeine Zuordnungs-Referenz
S010	Status der Übermittlung	C	D		
0070	Übermittlungsfolgenummer	M n..2	M	n..2	Übermittlungsfolgenummer
0073	Erste und letzte Übermittlung	C a1	D	a1	C Beginn F Ende

Bemerkung:

Dieses Segment dient dazu, eine Nachricht zu eröffnen, zu identifizieren und zu spezifizieren.

Die Datenelemente 0065, 0052, 0054 und 0051 deklarieren die Nachricht als UNSM des Verzeichnisses D.04B unter Kontrolle der Vereinten Nationen.

Hinweis:

DE0057: Es wird die Versions- und Release-Nummer der Nachrichtenbeschreibung angegeben.

DE0068 ff.: Wenn die marktllokationsscharfe Allokationsliste Gas aufgeteilt wird, ist dies entsprechend zu kennzeichnen. Wird eine Liste auf mehrere Nachrichten aufgeteilt, ist unter Berücksichtigung der technischen Restriktionen die maximal mögliche Segmentanzahl im UNH zu verwenden. Falls keine Aufteilung vorgenommen wird, ist das Datenelement DE0068 sowie die darauffolgende Datenelementgruppe S010 nicht zu verwenden.

DE0068: Dieses Segment wird verwendet, um bei Nutzung der Datenelementgruppe S010 eine Referenzierung zur ersten MSCONS Datei (UNB DE0020) der Übertragungsserie zu ermöglichen.

Beispiel:

UNH+1+MSCONS:D:04B:UN:2.3+UNB_DE0020_nr_1+1:C'

UNH+2+MSCONS:D:04B:UN:2.3+UNB_DE0020_nr_1+2'

UNH+3+MSCONS:D:04B:UN:2.3+UNB_DE0020_nr_1+3:F'

Diese drei UNH Beschreibungen sind Beispiele zur marktllokationsscharfen Allokationsliste Gas, die auf 3 Nachrichten aufgeteilt wurde.

Nachfolgend ist das Beispiel, wenn keine Aufteilung der Nachricht erfolgt:

UNH+4+MSCONS:D:04B:UN:2.3'

Bez = Objekt-Bezeichner

Nr = Laufende Segmentnummer im Guide

MaxWdh = Maximale Wiederholung der Segmente/Gruppen

Zähler = Nummer der Segmente/Gruppen im Standard

St = Status

EDIFACT: M=Muss/Mandatory, C=Conditional

Anwendung: R=Erforderlich/Required, O=Optional,

D=Abhängig von/Dependent, N=Nicht benutzt/Not used

Segmentlayout

			Standard		BDEW				
Zähler	Nr	Bez	St	MaxWdh	St	MaxWdh	Ebene	Name	
0020	4	BGM	M	1	M	1	0	Nachrichtenbeginn	
			Standard		BDEW				
Bez	Name		St	Format	St	Format	Anwendung / Bemerkung		
BGM									
C002	Dokumenten-/ Nachrichtenname		C		R				
1001	Dokumentenname, Code		C	an..3	R	an..3	7 Prozessdatenbericht 270 Lieferschein BK Zeitreihen im Rahmen der Bilanzkreisabrechnung Z06 normiertes Profil Z15 EEG-Überführungszeitreihe Z16 Profilschar Z20 Vergangenheitswerte für TEP mit Referenzmessung Z21 Gasbeschaffheitsdaten Z23 Bilanzierte Menge (MMMA) Z24 Allokationsliste (MMMA) Z27 Bewegungsdaten im Kalenderjahr vor Lieferbeginn Z28 Energiemenge und Leistungsmaximum Z39 Tägliche Summenzeitreihe		
C106	Dokumenten-/Nachrichten- Identifikation		C		R				
1004	Dokumentennummer		C	an..35	R	an..35	Eindeutige EDI-Nachrichtennummer vergeben vom Absender des Dokuments		
1225	Nachrichtenfunktion, Code		C	an..3	R	an..3	9 Original 1 Storno		

Bemerkung:

Dieses Segment dient dazu, Typ und Funktion einer Nachricht anzuzeigen und die Identifikationsnummer zu übermitteln.

DE1225: Die Nachrichtenfunktion, codiert ist ein kritisches Datenelement in diesem Segment. Sie betrifft alle Daten einer Nachricht. Demzufolge muss pro Nachrichtenfunktion eine Nachricht erstellt werden. Es gelten die folgenden Regeln für eingeschränkte Codewerte:

9 = Original – Ein Hinweis für den Empfänger, dass diese Nachricht eine Original-Nachricht und kein Ersatz oder Duplikat ist.

1 = Storno – Für den Fall, dass der gesamte Inhalt einer vorangegangenen Nachricht zurückgenommen werden soll. Die Referenz zu dieser Nachricht wird über SG1 RFF vorgenommen.

Beispiel:

BGM+7+MSI5422+9'

Dieses Beispiel identifiziert das Dokument als einen Prozessdatenbericht durch die Verwendung des Codewertes 7. Das Dokument hat die Belegnummer MSI5422.

Bez = Objekt-Bezeichner
 Nr = Laufende Segmentnummer im Guide
 MaxWdh = Maximale Wiederholung der Segmente/Gruppen
 Zähler = Nummer der Segmente/Gruppen im Standard

St = Status
 EDIFACT: M=Muss/Mandatory, C=Conditional
 Anwendung: R=Erforderlich/Required, O=Optional,
 D=Abhängig von/Dependent, N=Nicht benutzt/Not used

Segmentlayout

Zähler	Nr	Bez	Standard		BDEW		Ebene	Name
			St	MaxWdh	St	MaxWdh		
0030	5	DTM	M	9	M	1	1	Nachrichtendatum
			Standard		BDEW			
Bez	Name		St	Format	St	Format	Anwendung / Bemerkung	
DTM								
C507	Datum/Uhrzeit/Zeitspanne		M		M			
2005	Datums- oder Uhrzeits- oder Zeitspannen-Funktion, Qualifier		M	an..3	M	an..3	137 Dokumenten-/Nachrichtendatum/-zeit	
2380	Datum oder Uhrzeit oder Zeitspanne, Wert		C	an..35	R	an..35		
2379	Datums- oder Uhrzeit- oder Zeitspannen-Format, Code		C	an..3	R	an..3	203 CCYYMMDDHHMM	

Bemerkung:

Dieses Segment wird zur Angabe des Dokumentendatums verwendet.

DE2005: Das Dokumentendatum (Codewert 137) muss angegeben werden.

Beispiel:

DTM+137:199904081315:203'

In diesem Beispiel ist das Dokumentendatum der 8. April 1999, 13:15h.

Bez = Objekt-Bezeichner
 Nr = Laufende Segmentnummer im Guide
 MaxWdh = Maximale Wiederholung der Segmente/Gruppen
 Zähler = Nummer der Segmente/Gruppen im Standard

St = Status
 EDIFACT: M=Muss/Mandatory, C=Conditional
 Anwendung: R=Erforderlich/Required, O=Optional,
 D=Abhängig von/Dependent, N=Nicht benutzt/Not used

Segmentlayout

Zähler	Nr	Bez	Standard		BDEW		Ebene	Name
			St	MaxWdh	St	MaxWdh		
0050		SG1	C	9	D	1	1	Referenz
0060	6	RFF	M	1	M	1	1	Referenzangaben

Standard			BDEW		Anwendung / Bemerkung
Bez	Name	St Format	St	Format	
RFF					
C506	Referenz	M	M		
1153	Referenz, Qualifier	M an..3	M	an..3	AGI Beantragungsnummer ACW Referenznummer einer vorangegangenen Nachricht
1154	Referenz, Identifikation	C an..70	R	an..70	Referenznummer

Bemerkung:

Beispiel:

RFF+AGI:AFN9523'

Bez = Objekt-Bezeichner
 Nr = Laufende Segmentnummer im Guide
 MaxWdh = Maximale Wiederholung der Segmente/Gruppen
 Zähler = Nummer der Segmente/Gruppen im Standard

St = Status
 EDIFACT: M=Muss/Mandatory, C=Conditional
 Anwendung: R=Erforderlich/Required, O=Optional,
 D=Abhängig von/Dependent, N=Nicht benutzt/Not used

Segmentlayout

Zähler	Nr	Bez	Standard		BDEW		Ebene	Name
			St	MaxWdh	St	MaxWdh		
0050		SG1	C	9	D	1	1	Referenz
0070	7	DTM	C	9	D	1	2	Versionsangabe marktllokationsscharfe Allokationsliste Gas (MMMA)

Standard			BDEW	
Bez	Name	St Format	St Format	Anwendung / Bemerkung
DTM				
C507	Datum/Uhrzeit/Zeitspanne	M	M	
2005	Datums- oder Uhrzeits- oder Zeitspannen-Funktion, Qualifier	M an..3	M an..3	293 Fertigstellungsdatum/-zeit
2380	Datum oder Uhrzeit oder Zeitspanne, Wert	C an..35	R an..35	
2379	Datums- oder Uhrzeit- oder Zeitspannen-Format, Code	C an..3	R an..3	204 CCYYMMDDHHMMSS

Bemerkung:

Dieses Segment wird benutzt, um eine eindeutige Versionsnummer für die marktllokationsscharfe Allokationsliste Gas (MMMA) zu übermitteln.

Hinweis: Wird die marktllokationsscharfe Allokationsliste Gas (MMMA) auf mehrere Nachrichten aufgeteilt, muss die Versionsnummer in allen Nachrichten identisch sein.

Beispiel:

DTM+293:20181001060000:204 '

Bez = Objekt-Bezeichner
 Nr = Laufende Segmentnummer im Guide
 MaxWdh = Maximale Wiederholung der Segmente/Gruppen
 Zähler = Nummer der Segmente/Gruppen im Standard

St = Status
 EDIFACT: M=Muss/Mandatory, C=Conditional
 Anwendung: R=Erforderlich/Required, O=Optional,
 D=Abhängig von/Dependent, N=Nicht benutzt/Not used

Segmentlayout

Zähler	Nr	Bez	Standard		BDEW		Ebene	Name
			St	MaxWdh	St	MaxWdh		
0050		SG1	C	9	R	1	1	Prüfidentifikator
0060	8	RFF	M	1	M	1	1	Prüfidentifikator

Standard			BDEW		Anwendung / Bemerkung
Bez	Name	St Format	St	Format	
RFF					
C506	Referenz	M	M		
1153	Referenz, Qualifier	M an..3	M	an..3	Z13 Prüfidentifikator
1154	Referenz, Identifikation	C an..70	R	n5	Prüfidentifikator 13002 Messw. Zählerstand (Gas) 13003 BK-Summen 13005 EEG-Überf.ZR 13006 Messw. Storno 13007 Gasbeschaffheitsdaten 13008 Messwert Lastgang (Gas) 13009 Messwert Energiemenge (Gas) 13010 Profil 13011 Profilschar 13012 TEP Vergangenheitswerte Referenz-Messung 13013 Marktklokationsscharfe Allokationsliste Gas (MMA) 13014 Marktklokationsscharfe bilanzierte Menge (MMA) 13015 Bewegungsdaten im Kalenderjahr vor Lieferbeginn 13016 Energiemenge und Leistungsmaximum 13017 Messw. Zählerstand (Strom) 13018 Messwert Lastgang (Strom) 13019 Messwert Energiemenge (Strom)

Bemerkung:

Beispiel:

RFF+Z13:13002'

Bez = Objekt-Bezeichner
 Nr = Laufende Segmentnummer im Guide
 MaxWdh = Maximale Wiederholung der Segmente/Gruppen
 Zähler = Nummer der Segmente/Gruppen im Standard

St = Status
 EDIFACT: M=Muss/Mandatory, C=Conditional
 Anwendung: R=Erforderlich/Required, O=Optional,
 D=Abhängig von/Dependent, N=Nicht benutzt/Not used

Segmentlayout

Zähler	Nr	Bez	Standard		BDEW		Ebene	Name
			St	MaxWdh	St	MaxWdh		
0080		SG2	C	99	R	1	1	MP-ID Absender
0090	9	NAD	M	1	M	1	1	MP-ID Absender

Standard			BDEW		Anwendung / Bemerkung
Bez	Name	St Format	St Format		
NAD					
3035	Beteiligter, Qualifier	M an..3	M an..3		MS Dokumenten-/Nachrichtenaussteller bzw. -absender
C082	Identifikation des Beteiligten	C	R		
3039	Beteiligter, Identifikation	M an..35	M an..35		<i>MP-ID</i>
1131	Codeliste, Code	C an..17	N		Nicht benutzt
3055	Verantwortliche Stelle für die Codepflege, Code	C an..3	R an..3		9 GS1 293 DE, BDEW (Bundesverband der Energie- und Wasserwirtschaft e.V.) 332 DE, DVGW Service & Consult GmbH

Bemerkung:

DE3039: Zur Identifikation der Partner wird die MP-ID angegeben.

Beispiel:

NAD+MS+4012345678901::9'

NAD+MS+9920455302123::293'

Bez = Objekt-Bezeichner
 Nr = Laufende Segmentnummer im Guide
 MaxWdh = Maximale Wiederholung der Segmente/Gruppen
 Zähler = Nummer der Segmente/Gruppen im Standard

St = Status
 EDIFACT: M=Muss/Mandatory, C=Conditional
 Anwendung: R=Erforderlich/Required, O=Optional,
 D=Abhängig von/Dependent, N=Nicht benutzt/Not used

Segmentlayout

Zähler	Nr	Bez	Standard		BDEW		Ebene	Name
			St	MaxWdh	St	MaxWdh		
0080		SG2	C	99	R	1	1	MP-ID Absender
0130		SG4	C	9	D	1	2	Kontaktinformation
0140	10	CTA	M	1	M	1	2	Ansprechpartner

Standard			BDEW	
Bez	Name	St Format	St Format	Anwendung / Bemerkung
CTA				
3139	Funktion des Ansprechpartners, Code	C an..3	R an..3	IC Informationsstelle
C056	Abteilung oder Bearbeiter	C	R	
3413	Abteilung oder Bearbeiter, Code	C an..17	N	Nicht benutzt
3412	Abteilung oder Bearbeiter	C an..35	R an..35	

Bemerkung:

Dieses Segment dient der Identifikation von Ansprechpartnern innerhalb des im vorangegangenen NAD-Segment spezifizierten Unternehmens.

Beispiel:

CTA+IC+:P GETTY'

Bez = Objekt-Bezeichner
 Nr = Laufende Segmentnummer im Guide
 MaxWdh = Maximale Wiederholung der Segmente/Gruppen
 Zähler = Nummer der Segmente/Gruppen im Standard

St = Status
 EDIFACT: M=Muss/Mandatory, C=Conditional
 Anwendung: R=Erforderlich/Required, O=Optional,
 D=Abhängig von/Dependent, N=Nicht benutzt/Not used

Segmentlayout

Zähler	Nr	Bez	Standard		BDEW		Ebene	Name
			St	MaxWdh	St	MaxWdh		
0080		SG2	C	99	R	1	1	MP-ID Absender
0130		SG4	C	9	D	1	2	Kontaktinformation
0150	11	COM	C	9	R	5	3	Kommunikationsverbindung

Standard			BDEW	
Bez	Name	St Format	St Format	Anwendung / Bemerkung
COM				
C076	Kommunikationsverbindung	M	M	
3148	Kommunikationsadresse, Identifikation	M an..512	M an..512	Nummer, Adresse
3155	Kommunikationsadresse, Qualifier	M an..3	M an..3	TE Telefon EM E-Mail AJ weiteres Telefon AL Handy FX Telefax

Bemerkung:

Ein Segment zur Angabe von Kommunikationsnummer und -typ des im vorangegangenen CTA-Segments angegebenen Sachbearbeiters oder der Abteilung.

DE3155: Es ist jeder Qualifier max. einmal zu verwenden.

Beispiel:

COM+003222271020:TE'

Die im vorangegangenen Segment genannte Informationsstelle hat die Telefonnummer 003222271020.

Bez = Objekt-Bezeichner
 Nr = Laufende Segmentnummer im Guide
 MaxWdh = Maximale Wiederholung der Segmente/Gruppen
 Zähler = Nummer der Segmente/Gruppen im Standard

St = Status
 EDIFACT: M=Muss/Mandatory, C=Conditional
 Anwendung: R=Erforderlich/Required, O=Optional,
 D=Abhängig von/Dependent, N=Nicht benutzt/Not used

Segmentlayout

Zähler	Nr	Bez	Standard		BDEW		Ebene	Name
			St	MaxWdh	St	MaxWdh		
0080		SG2	C	99	R	1	1	MP-ID Empfänger
0090	12	NAD	M	1	M	1	1	MP-ID Empfänger

Standard			BDEW		Anwendung / Bemerkung
Bez	Name	St Format	St Format		
NAD					
3035	Beteiligter, Qualifier	M an..3	M an..3		MR Nachrichtenempfänger
C082	Identifikation des Beteiligten	C	R		
3039	Beteiligter, Identifikation	M an..35	M an..35		<i>MP-ID</i>
1131	Codeliste, Code	C an..17	N		Nicht benutzt
3055	Verantwortliche Stelle für die Codepflege, Code	C an..3	R an..3		9 GS1 293 DE, BDEW (Bundesverband der Energie- und Wasserwirtschaft e.V.) 332 DE, DVGW Service & Consult GmbH

Bemerkung:

DE3039: Zur Identifikation der Partner wird die MP-ID angegeben.

Beispiel:

NAD+MR+4012345678901::9'

Bez = Objekt-Bezeichner

Nr = Laufende Segmentnummer im Guide

MaxWdh = Maximale Wiederholung der Segmente/Gruppen

Zähler = Nummer der Segmente/Gruppen im Standard

St = Status

EDIFACT: M=Muss/Mandatory, C=Conditional

Anwendung: R=Erforderlich/Required, O=Optional,

D=Abhängig von/Dependent, N=Nicht benutzt/Not used

Segmentlayout

Zähler	Nr	Bez	Standard		BDEW		Ebene	Name
			St	MaxWdh	St	MaxWdh		
0160	13	UNS	M	1	M	1	0	Abschnitts-Kontrollsegment
			Standard		BDEW			
Bez	Name		St	Format	St	Format	Anwendung / Bemerkung	
UNS								
0081	Abschnittskennung, codiert		M	a1	M	a1	D Trennung von Kopf- und Positionsteil	

Bemerkung:

Dieses Segment dient der Trennung von Kopf- und Positionsteil einer Nachricht.

Beispiel:

UNS+D '

Bez = Objekt-Bezeichner
 Nr = Laufende Segmentnummer im Guide
 MaxWdh = Maximale Wiederholung der Segmente/Gruppen
 Zähler = Nummer der Segmente/Gruppen im Standard

St = Status
 EDIFACT: M=Muss/Mandatory, C=Conditional
 Anwendung: R=Erforderlich/Required, O=Optional,
 D=Abhängig von/Dependent, N=Nicht benutzt/Not used

Segmentlayout

Zähler	Nr	Bez	Standard		BDEW		Ebene	Name
			St	MaxWdh	St	MaxWdh		
0170		SG5	M	99999	M	99999	1	Liefer-, bzw. Bezugsort
0180	14	NAD	M	1	M	1	1	Name und Adresse

Standard			BDEW	
Bez	Name	St Format	St Format	Anwendung / Bemerkung
NAD				
3035	Beteiligter, Qualifier	M an..3	M an..3	DP Lieferanschrift DED Profilerstellung Z15 EEG-Überführungszeitreihe

Bemerkung:

Dieses Segment wird zur Identifikation des "Lieferortes" genutzt.

DP: Angabe des Meldepunktes (ID der Marktllokation, ID der Messlokation, ID der Tranche oder ID des MaBiS-ZP) in SG6 LOC.

DED: Angabe der Standard-Lastprofil-Bezeichnung in SG6 LOC.

Z15: EEG-Überführungszeitreihe in SG6 LOC.

Beispiel:

NAD+DP '

Bez = Objekt-Bezeichner

Nr = Laufende Segmentnummer im Guide

MaxWdh = Maximale Wiederholung der Segmente/Gruppen

Zähler = Nummer der Segmente/Gruppen im Standard

St = Status

EDIFACT: M=Muss/Mandatory, C=Conditional

Anwendung: R=Erforderlich/Required, O=Optional,

D=Abhängig von/Dependent, N=Nicht benutzt/Not used

Segmentlayout

Zähler	Nr	Bez	Standard		BDEW		Ebene	Name
			St	MaxWdh	St	MaxWdh		
0170		SG5	M	99999	M	99999	1	Liefer-, bzw. Bezugsort
0190		SG6	M	99999	D	1	2	Bilanzkreis
0200	15	LOC	M	1	M	1	2	Bilanzkreis

Standard			BDEW	
Bez	Name	St Format	St Format	Anwendung / Bemerkung
LOC				
3227	Ortsangabe, Qualifier	M an..3	M an..3	237 Bilanzkreis
C517	Ortsangabe	C	R	
3225	Ortsangabe, Code	C an..35	R an..35	Bilanzkreis an
C519	Zugehöriger Ort 1, Identifikation	C	R	
3223	Erster zugehöriger Platz/Ort, Code	C an..25	R an..25	Bilanzkreis von

Bemerkung:

Dieses Segment wird zur Angabe der Lokation benutzt, für den die (Zähler-)Daten gelten. Es wird ausschließlich verwendet, wenn EEG-Überführungszeitreihen übertragen werden (BGM DE1001 = Z15).

Hinweis:

Es wird der Bilanzkreis-an (DE3225) und der Bilanzkreis-von (DE3223) der EEG-Überführungszeitreihe mitgeteilt.
 C517/C519: Die Bilanzkreise der EEG-Überführungszeitreihe müssen immer angegeben werden. Bei der Übermittlung von EEG-Überführungszeitreihen werden zwei SG6 LOC-Segmente verwendet.

Beispiel:

LOC+237+11XUENBSOLS-----X+11XVNBLS-----X'

Bez = Objekt-Bezeichner
 Nr = Laufende Segmentnummer im Guide
 MaxWdh = Maximale Wiederholung der Segmente/Gruppen
 Zähler = Nummer der Segmente/Gruppen im Standard

St = Status
 EDIFACT: M=Muss/Mandatory, C=Conditional
 Anwendung: R=Erforderlich/Required, O=Optional,
 D=Abhängig von/Dependent, N=Nicht benutzt/Not used

Segmentlayout

Zähler	Nr	Bez	Standard		BDEW		Ebene	Name
			St	MaxWdh	St	MaxWdh		
0170		SG5	M	99999	M	99999	1	Liefer-, bzw. Bezugsort
0190		SG6	M	99999	M	1	2	Wert- und Erfassungsangaben zum Objekt
0200	16	LOC	M	1	M	1	2	Identifikationsangabe

Standard			BDEW	
Bez	Name	St Format	St Format	Anwendung / Bemerkung
LOC				
3227	Ortsangabe, Qualifier	M an..3	M an..3	172 Meldepunkt Z04 Profilbezeichnung 107 Bilanzierungsgebiet Z06 Profilschar
C517	Ortsangabe	C	R	
3225	Ortsangabe, Code	C an..35	R an..35	Bezeichnung

Bemerkung:

Bemerkung: Dieses Segment wird zur Angabe der Identifikation benutzt, für den die Daten gelten.

Hinweis:

C517: Der Meldepunkt, die Profilbezeichnung, Profilschar oder das Bilanzierungsgebiet der EEG-Überführungszeitreihe muss immer angegeben werden. Bei der Übermittlung von EEG-Überführungszeitreihen werden zwei SG6 LOC-Segmente verwendet.

Beispiel:

LOC+107+11YR000000011247'
 LOC+172+DE00014559929E00856996N5139699L01'
 LOC+Z04+H0'

Bez = Objekt-Bezeichner
 Nr = Laufende Segmentnummer im Guide
 MaxWdh = Maximale Wiederholung der Segmente/Gruppen
 Zähler = Nummer der Segmente/Gruppen im Standard

St = Status
 EDIFACT: M=Muss/Mandatory, C=Conditional
 Anwendung: R=Erforderlich/Required, O=Optional,
 D=Abhängig von/Dependent, N=Nicht benutzt/Not used

Segmentlayout

Zähler	Nr	Bez	Standard		BDEW		Ebene	Name
			St	MaxWdh	St	MaxWdh		
0170		SG5	M	99999	M	99999	1	Liefer-, bzw. Bezugsort
0190		SG6	M	99999	M	1	2	Wert- und Erfassungsangaben zum Objekt
0210	17	DTM	C	9	D	1	3	Beginn Messperiode Übertragungszeitraum

Standard			BDEW	
Bez	Name	St Format	St Format	Anwendung / Bemerkung
DTM				
C507	Datum/Uhrzeit/Zeitspanne	M	M	
2005	Datums- oder Uhrzeits- oder Zeitspannen-Funktion, Qualifier	M an..3	M an..3	163 Verarbeitung, Beginndatum/-zeit
2380	Datum oder Uhrzeit oder Zeitspanne, Wert	C an..35	R an..35	
2379	Datums- oder Uhrzeit- oder Zeitspannen-Format, Code	C an..3	R an..3	303 CCYYMMDDHHMMZZZ

Bemerkung:

Dieses Segment wird benutzt, um den Beginn-Zeitpunkt (Ablesung, Erfassung, Erzeugung) des Übertragungszeitraumes anzugeben, in dem alle im SG9 LIN aufgeführten Positionen liegen.

In DE2380 wird an der Stelle, die durch ZZZ in DE2379 definiert ist, die Abweichung der lokalen Zeit zur UTC angegeben.

Beispiel:

DTM+163:201002011100?+01:303'

Bez = Objekt-Bezeichner
 Nr = Laufende Segmentnummer im Guide
 MaxWdh = Maximale Wiederholung der Segmente/Gruppen
 Zähler = Nummer der Segmente/Gruppen im Standard

St = Status
 EDIFACT: M=Muss/Mandatory, C=Conditional
 Anwendung: R=Erforderlich/Required, O=Optional,
 D=Abhängig von/Dependent, N=Nicht benutzt/Not used

Segmentlayout

Zähler	Nr	Bez	Standard		BDEW		Ebene	Name
			St	MaxWdh	St	MaxWdh		
0170		SG5	M	99999	M	99999	1	Liefer-, bzw. Bezugsort
0190		SG6	M	99999	M	1	2	Wert- und Erfassungsangaben zum Objekt
0210	18	DTM	C	9	D	1	3	Ende Messperiode Übertragungszeitraum

Standard			BDEW	
Bez	Name	St Format	St Format	Anwendung / Bemerkung
DTM				
C507	Datum/Uhrzeit/Zeitspanne	M	M	
2005	Datums- oder Uhrzeits- oder Zeitspannen-Funktion, Qualifier	M an..3	M an..3	164 Verarbeitung, Endedatum/-zeit
2380	Datum oder Uhrzeit oder Zeitspanne, Wert	C an..35	R an..35	
2379	Datums- oder Uhrzeit- oder Zeitspannen-Format, Code	C an..3	R an..3	303 CCYYMMDDHHMMZZZ

Bemerkung:

Dieses Segment wird benutzt, um den Ende-Zeitpunkt (Ablesung, Erfassung, Erzeugung) des Übertragungszeitraumes anzugeben, in dem alle im SG9 LIN aufgeführten Positionen liegen.

In DE2380 wird an der Stelle, die durch ZZZ in DE2379 definiert ist, die Abweichung der lokalen Zeit zur UTC angegeben.

Beispiel:

DTM+164:201006010800?+02:303'

Bez = Objekt-Bezeichner
 Nr = Laufende Segmentnummer im Guide
 MaxWdh = Maximale Wiederholung der Segmente/Gruppen
 Zähler = Nummer der Segmente/Gruppen im Standard

St = Status
 EDIFACT: M=Muss/Mandatory, C=Conditional
 Anwendung: R=Erforderlich/Required, O=Optional,
 D=Abhängig von/Dependent, N=Nicht benutzt/Not used

Segmentlayout

Zähler	Nr	Bez	Standard		BDEW		Ebene	Name
			St	MaxWdh	St	MaxWdh		
0170		SG5	M	99999	M	99999	1	Liefer-, bzw. Bezugsort
0190		SG6	M	99999	M	1	2	Wert- und Erfassungsangaben zum Objekt
0210	19	DTM	C	9	D	1	3	Bilanzierungsmonat

Standard			BDEW	
Bez	Name	St Format	St Format	Anwendung / Bemerkung
DTM				
C507	Datum/Uhrzeit/Zeitspanne	M	M	
2005	Datums- oder Uhrzeits- oder Zeitspannen-Funktion, Qualifier	M an..3	M an..3	492 Bilanzierungsdatum, -zeit, -periode
2380	Datum oder Uhrzeit oder Zeitspanne, Wert	C an..35	R an..35	
2379	Datums- oder Uhrzeit- oder Zeitspannen-Format, Code	C an..3	R an..3	610 CCYYMM

Bemerkung:

Dieses Segment wird benutzt, um den Bilanzierungsmonat anzugeben.

Beispiel:

DTM+492:201004:610'

Bez = Objekt-Bezeichner
 Nr = Laufende Segmentnummer im Guide
 MaxWdh = Maximale Wiederholung der Segmente/Gruppen
 Zähler = Nummer der Segmente/Gruppen im Standard

St = Status
 EDIFACT: M=Muss/Mandatory, C=Conditional
 Anwendung: R=Erforderlich/Required, O=Optional,
 D=Abhängig von/Dependent, N=Nicht benutzt/Not used

Segmentlayout

Zähler	Nr	Bez	Standard		BDEW		Ebene	Name
			St	MaxWdh	St	MaxWdh		
0170		SG5	M	99999	M	99999	1	Liefer-, bzw. Bezugsort
0190		SG6	M	99999	M	1	2	Wert- und Erfassungsangaben zum Objekt
0210	20	DTM	C	9	D	1	3	Versionsangabe

Standard			BDEW	
Bez	Name	St Format	St Format	Anwendung / Bemerkung
DTM				
C507	Datum/Uhrzeit/Zeitspanne	M	M	
2005	Datums- oder Uhrzeits- oder Zeitspannen-Funktion, Qualifier	M an..3	M an..3	293 Fertigstellungsdatum/-zeit
2380	Datum oder Uhrzeit oder Zeitspanne, Wert	C an..35	R an..35	
2379	Datums- oder Uhrzeit- oder Zeitspannen-Format, Code	C an..3	R an..3	204 CCYYMMDDHHMMSS

Bemerkung:

Dieses Segment wird benutzt, um eine eindeutige Versionsnummer zu übermitteln.

Beispiel:

DTM+293:20100420103245:204 '

Bez = Objekt-Bezeichner
 Nr = Laufende Segmentnummer im Guide
 MaxWdh = Maximale Wiederholung der Segmente/Gruppen
 Zähler = Nummer der Segmente/Gruppen im Standard

St = Status
 EDIFACT: M=Muss/Mandatory, C=Conditional
 Anwendung: R=Erforderlich/Required, O=Optional,
 D=Abhängig von/Dependent, N=Nicht benutzt/Not used

Segmentlayout

Zähler	Nr	Bez	Standard		BDEW		Ebene	Name
			St	MaxWdh	St	MaxWdh		
0170		SG5	M	99999	M	99999	1	Liefer-, bzw. Bezugsort
0190		SG6	M	99999	M	1	2	Wert- und Erfassungsangaben zum Objekt
0210	21	DTM	C	9	D	1	3	Gültigkeit, Beginndatum Profilschar

Standard			BDEW	
Bez	Name	St Format	St Format	Anwendung / Bemerkung
DTM				
C507	Datum/Uhrzeit/Zeitspanne	M	M	
2005	Datums- oder Uhrzeits- oder Zeitspannen-Funktion, Qualifier	M an..3	M an..3	157 Gültigkeit, Beginndatum
2380	Datum oder Uhrzeit oder Zeitspanne, Wert	C an..35	R an..35	
2379	Datums- oder Uhrzeit- oder Zeitspannen-Format, Code	C an..3	R an..3	610 CCYYMM

Bemerkung:

Dieses Segment wird benutzt um das Beginndatum der Gültigkeit eines Profils bzw. einer Profilschar anzugeben.

Beispiel:

DTM+157:201002:610'

Bez = Objekt-Bezeichner
 Nr = Laufende Segmentnummer im Guide
 MaxWdh = Maximale Wiederholung der Segmente/Gruppen
 Zähler = Nummer der Segmente/Gruppen im Standard

St = Status
 EDIFACT: M=Muss/Mandatory, C=Conditional
 Anwendung: R=Erforderlich/Required, O=Optional,
 D=Abhängig von/Dependent, N=Nicht benutzt/Not used

Segmentlayout

Zähler	Nr	Bez	Standard		BDEW		Ebene	Name
			St	MaxWdh	St	MaxWdh		
0170		SG5	M	99999	M	99999	1	Liefer-, bzw. Bezugsort
0190		SG6	M	99999	M	1	2	Wert- und Erfassungsangaben zum Objekt
0210	22	DTM	C	9	D	1	3	Erfassungsdatum

Standard			BDEW	
Bez	Name	St Format	St Format	Anwendung / Bemerkung
DTM				
C507	Datum/Uhrzeit/Zeitspanne	M	M	
2005	Datums- oder Uhrzeits- oder Zeitspannen-Funktion, Qualifier	M an..3	M an..3	9 Bearbeitungs-/Verarbeitungsdatum/-zeit
2380	Datum oder Uhrzeit oder Zeitspanne, Wert	C an..35	R an..35	
2379	Datums- oder Uhrzeit- oder Zeitspannen-Format, Code	C an..3	R an..3	102 CCYYMMDD

Bemerkung:

Dieses Segment wird benutzt, um das Erfassungsdatum bzw. das jüngste Datum anzugeben, zu dem bei einer Zeitreihe mindestens ein Energiewert, bzw. der Status eines Energiewerts verändert wurde.
 Es dient dazu festzustellen, welche Zeitreihe die jüngste ist, wenn für einen Zeitraum mehrere Zeitreihen vorhanden sind.

Beispiel:

DTM+9:20100601:102'

Bez = Objekt-Bezeichner
 Nr = Laufende Segmentnummer im Guide
 MaxWdh = Maximale Wiederholung der Segmente/Gruppen
 Zähler = Nummer der Segmente/Gruppen im Standard

St = Status
 EDIFACT: M=Muss/Mandatory, C=Conditional
 Anwendung: R=Erforderlich/Required, O=Optional,
 D=Abhängig von/Dependent, N=Nicht benutzt/Not used

Segmentlayout

Zähler	Nr	Bez	Standard		BDEW		Ebene	Name
			St	MaxWdh	St	MaxWdh		
0170		SG5	M	99999	M	99999	1	Liefer-, bzw. Bezugsort
0190		SG6	M	99999	M	1	2	Wert- und Erfassungsangaben zum Objekt
0220		SG7	C	99	D	1	3	Referenzangaben zum Gerät
0230	23	RFF	M	1	M	1	3	Gerätenummer

Standard			BDEW	
Bez	Name	St Format	St Format	Anwendung / Bemerkung
RFF				
C506	Referenz	M	M	
1153	Referenz, Qualifier	M an..3	M an..3	MG Gerätenummer
1154	Referenz, Identifikation	C an..70	R an..70	Gerätenummer

Bemerkung:

Dieses Segment dient zur Angabe der Gerätenummer.

Beispiel:

RFF+MG:8465929523'

Bez = Objekt-Bezeichner
 Nr = Laufende Segmentnummer im Guide
 MaxWdh = Maximale Wiederholung der Segmente/Gruppen
 Zähler = Nummer der Segmente/Gruppen im Standard

St = Status
 EDIFACT: M=Muss/Mandatory, C=Conditional
 Anwendung: R=Erforderlich/Required, O=Optional,
 D=Abhängig von/Dependent, N=Nicht benutzt/Not used

Segmentlayout

Zähler	Nr	Bez	Standard		BDEW		Ebene	Name
			St	MaxWdh	St	MaxWdh		
0170		SG5	M	99999	M	99999	1	Liefer-, bzw. Bezugsort
0190		SG6	M	99999	M	1	2	Wert- und Erfassungsangaben zum Objekt
0250		SG8	C	99	D	1	3	Ablesegrund
0260	24	CCI	M	1	M	1	3	Ablesegrund

Standard			BDEW		Anwendung / Bemerkung
Bez	Name	St Format	St Format		
CCI					
7059	Klassentyp, Code	C an..3	R an..3		ACH Ablesegrund
C502	Einzelheiten zu Maßangaben	C	N		
6313	Gemessene Dimension, Code	C an..3	N		Nicht benutzt
C240	Merkmalsbeschreibung	C	R		
7037	Merkmal, Code	M an..17	M an..17		Ablesegrund, codiert. COM Gerätewechsel (change of meter) IOM Geräteinbau (installation of meter) ROM Geräteausbau (removal of meter) COS Vertragswechsel (z. B. Lieferantenwechsel oder Ein-, bzw. Auszug) COB Bilanzierungsgebietswechsel (change of balancing area) CMP Geräteparameteränderung PMR Turnusablesung (periodic meter reading) COT Zwischenablesung (z. B. bei Tarifwechsel)

Bemerkung:

Das Segment muss bei der Übertragung von Zählerständen angegeben werden.
 Es beschreibt den Grund für die Übertragung von Zählerständen.

Beispiel:

CCI+ACH++COS'

Bez = Objekt-Bezeichner
 Nr = Laufende Segmentnummer im Guide
 MaxWdh = Maximale Wiederholung der Segmente/Gruppen
 Zähler = Nummer der Segmente/Gruppen im Standard

St = Status
 EDIFACT: M=Muss/Mandatory, C=Conditional
 Anwendung: R=Erforderlich/Required, O=Optional,
 D=Abhängig von/Dependent, N=Nicht benutzt/Not used

Segmentlayout

Zähler	Nr	Bez	Standard		BDEW		Ebene	Name
			St	MaxWdh	St	MaxWdh		
0170		SG5	M	99999	M	99999	1	Liefer-, bzw. Bezugsort
0190		SG6	M	99999	M	1	2	Wert- und Erfassungsangaben zum Objekt
0250		SG8	C	99	D	1	3	Erfassungshinweis
0260	25	CCI	M	1	M	1	3	Erfassungshinweis

Standard			BDEW		Anwendung / Bemerkung
Bez	Name	St Format	St Format		
CCI					
7059	Klassentyp, Code	C an..3	R an..3		16 Parametereigenschaft
C502	Einzelheiten zu Maßangaben	C	N		
6313	Gemessene Dimension, Code	C an..3	N		Nicht benutzt
C240	Merkmalsbeschreibung	C	R		
7037	Merkmal, Code	M an..17	M an..17		Erfassungshinweis, codiert. SMV Anfangszählerstand (start measure value) (z. B. bei Geräte-, Lieferantenwechsel, Einzug) EMV Endzählerstand (end measure value) (z. B. bei Geräte-, Lieferantenwechsel, Auszug) MRV Zählerstand (meter reading value) (bei Turnus- oder Zwischenablesung)

Bemerkung:

Das Segment muss bei der Übertragung von Zählerständen angegeben werden.
 Es beschreibt die Art des Zählerstandes.

Beispiel:

CCI+16++SMV'

Bez = Objekt-Bezeichner
 Nr = Laufende Segmentnummer im Guide
 MaxWdh = Maximale Wiederholung der Segmente/Gruppen
 Zähler = Nummer der Segmente/Gruppen im Standard

St = Status
 EDIFACT: M=Muss/Mandatory, C=Conditional
 Anwendung: R=Erforderlich/Required, O=Optional,
 D=Abhängig von/Dependent, N=Nicht benutzt/Not used

Segmentlayout

Zähler	Nr	Bez	Standard		BDEW		Ebene	Name
			St	MaxWdh	St	MaxWdh		
0170		SG5	M	99999	M	99999	1	Liefer-, bzw. Bezugsort
0190		SG6	M	99999	M	1	2	Wert- und Erfassungsangaben zum Objekt
0250		SG8	C	99	D	1	3	EEG-Zeitreihentyp
0260	26	CCI	M	1	M	1	3	EEG-Zeitreihentyp

Standard			BDEW		Anwendung / Bemerkung
Bez	Name	St Format	St Format		
CCI					
7059	Klassentyp, Code	C an..3	R an..3		15 Struktur
C502	Einzelheiten zu Maßangaben	C	N		
6313	Gemessene Dimension, Code	C an..3	N		Nicht benutzt
C240	Merkmalsbeschreibung	C	R		
7037	Merkmal, Code	M an..17	M an..17		EEG-Zeitreihentyp

Bemerkung:

Das Segment muss bei der Übertragung von EEG-Überführungszeitreihen angegeben werden.
 Es beschreibt den Zeitreihentyp der EEG-Überführungszeitreihe.

Beispiel:

CCI+15++BI1'

Bez = Objekt-Bezeichner
 Nr = Laufende Segmentnummer im Guide
 MaxWdh = Maximale Wiederholung der Segmente/Gruppen
 Zähler = Nummer der Segmente/Gruppen im Standard

St = Status
 EDIFACT: M=Muss/Mandatory, C=Conditional
 Anwendung: R=Erforderlich/Required, O=Optional,
 D=Abhängig von/Dependent, N=Nicht benutzt/Not used

Segmentlayout

Zähler	Nr	Bez	Standard		BDEW		Ebene	Name
			St	MaxWdh	St	MaxWdh		
0170		SG5	M	99999	M	99999	1	Liefer-, bzw. Bezugsort
0190		SG6	M	99999	M	1	2	Wert- und Erfassungsangaben zum Objekt
0280		SG9	C	99999	D	99999	3	Positionsdaten
0290	27	LIN	M	1	M	1	3	lfd. Position

Standard			BDEW	
Bez	Name	St Format	St Format	Anwendung / Bemerkung
LIN				
1082	Positionsnummer	C an..6	R n..6	TMZ (von 0 bis n) oder laufende Positionsnummer (von 1 bis n)

Bemerkung:

Dieses Segment zeigt den Beginn des Positionsteils innerhalb einer Lokation an. Der Positionsteil wird durch Wiederholung von Segmentgruppen gebildet, die immer mit einem LIN-Segment beginnen.

Die Positionsnummer wird hochgezählt, um verschiedene Messwerte (mehrere Zählwerke) oder Messwertreihen (z. B. Wirk- und Blindarbeit) an einem Meldepunkt zu bilden.

DE1082: Es dürfen ausschließlich natürliche Zahlen inklusive der Null in diesem Datenelement verwendet werden.

Beispiel:

LIN+1 '

Bez = Objekt-Bezeichner
 Nr = Laufende Segmentnummer im Guide
 MaxWdh = Maximale Wiederholung der Segmente/Gruppen
 Zähler = Nummer der Segmente/Gruppen im Standard

St = Status
 EDIFACT: M=Muss/Mandatory, C=Conditional
 Anwendung: R=Erforderlich/Required, O=Optional,
 D=Abhängig von/Dependent, N=Nicht benutzt/Not used

Segmentlayout

Zähler	Nr	Bez	Standard		BDEW		Ebene	Name
			St	MaxWdh	St	MaxWdh		
0170		SG5	M	99999	M	99999	1	Liefer-, bzw. Bezugsort
0190		SG6	M	99999	M	1	2	Wert- und Erfassungsangaben zum Objekt
0280		SG9	C	99999	D	99999	3	Positionsdaten
0300	28	PIA	C	9	R	1	4	OBIS-Kennzahl

Standard			BDEW		Anwendung / Bemerkung
Bez	Name	St Format	St Format		
PIA					
4347	Produkt-/Erzeugnisnummer, Qualifier	M an..3	M an..3		5 Produktidentifikation
C212	Waren-/Leistungsnummer, Identifikation	M	M		
7140	Produkt-/Leistungsnummer	C an..35	R an..35		OBIS-Kennzahl
7143	Art der Produkt-/Leistungsnummer, Code	C an..3	R an..3		SRW OBIS-Kennzahl Z02 BDEW OBIS-ähnliche Kennzahl

Bemerkung:

Dieses Segment wird benutzt, um die Produktidentifikation für die aktuelle Position unter Verwendung des OBIS-Kennzeichens anzugeben. Diese Identifikation ist beim Austausch von Daten zu Energiemengen innerhalb der deutschen Energiewirtschaft zu verwenden.

C212 - DE7140: Es wird die OBIS-Kennzahl angegeben. Die Einheiten (kWh, kvarh) sind implizit in der OBIS-Kennzahl enthalten. Die nutzbaren OBIS-Kennzahlen sind in der EDI@Energy Codeliste der OBIS-Kennzahlen für den deutschen Energiemarkt angegeben.

Es sind immer alle ableserelevanten Zählwerke eines Zählers im Zusammenhang (LIN+1' ... LIN+2' ...) zu übertragen.

Beispiel:

PIA+5+1-1?:1.8.1:SRW'
 PIA+5+1-1?:1.29.1:SRW'

Bez = Objekt-Bezeichner
 Nr = Laufende Segmentnummer im Guide
 MaxWdh = Maximale Wiederholung der Segmente/Gruppen
 Zähler = Nummer der Segmente/Gruppen im Standard

St = Status
 EDIFACT: M=Muss/Mandatory, C=Conditional
 Anwendung: R=Erforderlich/Required, O=Optional,
 D=Abhängig von/Dependent, N=Nicht benutzt/Not used

Segmentlayout

Zähler	Nr	Bez	Standard		BDEW		Ebene	Name
			St	MaxWdh	St	MaxWdh		
0170		SG5	M	99999	M	99999	1	Liefer-, bzw. Bezugsort
0190		SG6	M	99999	M	1	2	Wert- und Erfassungsangaben zum Objekt
0280		SG9	C	99999	D	99999	3	Positionsdaten
0350		SG10	M	9999	M	9999	4	Mengen- und Statusangaben
0360	29	QTY	M	1	M	1	4	Mengenangaben

Standard			BDEW	
Bez	Name	St Format	St Format	Anwendung / Bemerkung
QTY				
C186	Mengenangaben	M	M	
6063	Menge, Qualifier	M an..3	M an..3	220 Wahrer Wert 67 Ersatzwert 201 Vorschlagswert 20 Nicht verwendbarer Wert 187 Prognosewert 79 Energiemenge summiert (Summenwert, Bilanzsumme) Z18 Vorläufiger Wert Z30 Fehlender Wert
6060	Menge	M an..35	M n..35	

Bemerkung:**Beispiel:**

QTY+220:4250.465'

QTY+67:4250.465'

Bez = Objekt-Bezeichner
 Nr = Laufende Segmentnummer im Guide
 MaxWdh = Maximale Wiederholung der Segmente/Gruppen
 Zähler = Nummer der Segmente/Gruppen im Standard

St = Status
 EDIFACT: M=Muss/Mandatory, C=Conditional
 Anwendung: R=Erforderlich/Required, O=Optional,
 D=Abhängig von/Dependent, N=Nicht benutzt/Not used

Segmentlayout

Zähler	Nr	Bez	Standard		BDEW		Ebene	Name
			St	MaxWdh	St	MaxWdh		
0170		SG5	M	99999	M	99999	1	Liefer-, bzw. Bezugsort
0190		SG6	M	99999	M	1	2	Wert- und Erfassungsangaben zum Objekt
0280		SG9	C	99999	D	99999	3	Positionsdaten
0350		SG10	M	9999	M	9999	4	Mengen- und Statusangaben
0370	30	DTM	C	9	D	1	5	Beginn Messperiode

Standard			BDEW	
Bez	Name	St Format	St Format	Anwendung / Bemerkung
DTM				
C507	Datum/Uhrzeit/Zeitspanne	M	M	
2005	Datums- oder Uhrzeits- oder Zeitspannen-Funktion, Qualifier	M an..3	M an..3	163 Verarbeitung, Beginndatum/-zeit
2380	Datum oder Uhrzeit oder Zeitspanne, Wert	C an..35	R an..35	
2379	Datums- oder Uhrzeit- oder Zeitspannen-Format, Code	C an..3	R an..3	102 CCYYMMDD 303 CCYYMMDDHHMMZZZ

Bemerkung:

Dieses Segment wird benutzt, um den Beginn-Zeitpunkt (Ablesung, Erfassung, Erzeugung) zu den Daten im vorangegangenen QTY-Segment anzugeben.

Im Gasbereich wird die Gültigkeitsperiode des Brennwertes/Zustandszahl gem. G685 angegeben.
 Für die Übermittlung des Beginn-Datums für Brennwert und Z-Zahl zu Zählerständen ist die Verwendung des Tagesdatums (DE2379=102), zu Lastgängen, die Verwendung von Datum/Uhrzeit (DE2379=303) vorgesehen.

In DE2380 wird an der Stelle, die durch ZZZ in DE2379 definiert ist, die Abweichung der lokalen Zeit zur UTC angegeben.

Beispiel:

DTM+163:199901010000?+01:303'

Bez = Objekt-Bezeichner
 Nr = Laufende Segmentnummer im Guide
 MaxWdh = Maximale Wiederholung der Segmente/Gruppen
 Zähler = Nummer der Segmente/Gruppen im Standard

St = Status
 EDIFACT: M=Muss/Mandatory, C=Conditional
 Anwendung: R=Erforderlich/Required, O=Optional,
 D=Abhängig von/Dependent, N=Nicht benutzt/Not used

Segmentlayout

Zähler	Nr	Bez	Standard		BDEW		Ebene	Name
			St	MaxWdh	St	MaxWdh		
0170		SG5	M	99999	M	99999	1	Liefer-, bzw. Bezugsort
0190		SG6	M	99999	M	1	2	Wert- und Erfassungsangaben zum Objekt
0280		SG9	C	99999	D	99999	3	Positionsdaten
0350		SG10	M	9999	M	9999	4	Mengen- und Statusangaben
0370	31	DTM	C	9	D	1	5	Ende Messperiode

Standard			BDEW	
Bez	Name	St Format	St Format	Anwendung / Bemerkung
DTM				
C507	Datum/Uhrzeit/Zeitspanne	M	M	
2005	Datums- oder Uhrzeits- oder Zeitspannen-Funktion, Qualifier	M an..3	M an..3	164 Verarbeitung, Endedatum/-zeit
2380	Datum oder Uhrzeit oder Zeitspanne, Wert	C an..35	R an..35	
2379	Datums- oder Uhrzeit- oder Zeitspannen-Format, Code	C an..3	R an..3	102 CCYYMMDD 303 CCYYMMDDHHMMZZZ

Bemerkung:

Dieses Segment wird benutzt, um den Ende-Zeitpunkt (Ablesung, Erfassung, Erzeugung) zu den Daten im vorangegangenen QTY-Segment anzugeben.

Im Gasbereich wird die Gültigkeitsperiode des Brennwertes/Zustandszahl gem. G685 angegeben.

Für die Übermittlung des Beginn-Datums für Brennwert und Z-Zahl zu Zählerständen ist die Verwendung des Tagesdatums (DE2379=102), zu Lastgängen, die Verwendung von Datum/Uhrzeit (DE2379=303) vorgesehen.

In DE2380 wird an der Stelle, die durch ZZZ in DE2379 definiert ist, die Abweichung der lokalen Zeit zur UTC angegeben.

Beispiel:

DTM+164:199901310015?+01:303'

Bez = Objekt-Bezeichner
 Nr = Laufende Segmentnummer im Guide
 MaxWdh = Maximale Wiederholung der Segmente/Gruppen
 Zähler = Nummer der Segmente/Gruppen im Standard

St = Status
 EDIFACT: M=Muss/Mandatory, C=Conditional
 Anwendung: R=Erforderlich/Required, O=Optional,
 D=Abhängig von/Dependent, N=Nicht benutzt/Not used

Segmentlayout

Zähler	Nr	Bez	Standard		BDEW		Ebene	Name
			St	MaxWdh	St	MaxWdh		
0170		SG5	M	99999	M	99999	1	Liefer-, bzw. Bezugsort
0190		SG6	M	99999	M	1	2	Wert- und Erfassungsangaben zum Objekt
0280		SG9	C	99999	D	99999	3	Positionsdaten
0350		SG10	M	9999	M	9999	4	Mengen- und Statusangaben
0370	32	DTM	C	9	D	1	5	Ablesedatum

Standard			BDEW	
Bez	Name	St Format	St Format	Anwendung / Bemerkung
DTM				
C507	Datum/Uhrzeit/Zeitspanne	M	M	
2005	Datums- oder Uhrzeits- oder Zeitspannen-Funktion, Qualifier	M an..3	M an..3	9 Bearbeitungs-/Verarbeitungsdatum/-zeit
2380	Datum oder Uhrzeit oder Zeitspanne, Wert	C an..35	R an..35	
2379	Datums- oder Uhrzeit- oder Zeitspannen-Format, Code	C an..3	R an..3	102 CCYYMMDD 303 CCYYMMDDHHMMZZZ

Bemerkung:

Dieses Segment wird benutzt, um das Ablesedatum zu den Daten im vorangegangenen QTY-Segment anzugeben.

In DE2380 wird an der Stelle, die durch ZZZ in DE2379 definiert ist, die Abweichung der lokalen Zeit zur UTC angegeben.

Beispiel:

DTM+9:20080201:102'

DTM+9:201808010904?+01:303'

Bez = Objekt-Bezeichner
 Nr = Laufende Segmentnummer im Guide
 MaxWdh = Maximale Wiederholung der Segmente/Gruppen
 Zähler = Nummer der Segmente/Gruppen im Standard

St = Status
 EDIFACT: M=Muss/Mandatory, C=Conditional
 Anwendung: R=Erforderlich/Required, O=Optional,
 D=Abhängig von/Dependent, N=Nicht benutzt/Not used

Segmentlayout

Zähler	Nr	Bez	Standard		BDEW		Ebene	Name
			St	MaxWdh	St	MaxWdh		
0170		SG5	M	99999	M	99999	1	Liefer-, bzw. Bezugsort
0190		SG6	M	99999	M	1	2	Wert- und Erfassungsangaben zum Objekt
0280		SG9	C	99999	D	99999	3	Positionsdaten
0350		SG10	M	9999	M	9999	4	Mengen- und Statusangaben
0370	33	DTM	C	9	D	1	5	Leistungsperiode

Standard			BDEW	
Bez	Name	St Format	St Format	Anwendung / Bemerkung
DTM				
C507	Datum/Uhrzeit/Zeitspanne	M	M	
2005	Datums- oder Uhrzeits- oder Zeitspannen-Funktion, Qualifier	M an..3	M an..3	306 Leistungsperiode
2380	Datum oder Uhrzeit oder Zeitspanne, Wert	C an..35	R an..35	
2379	Datums- oder Uhrzeit- oder Zeitspannen-Format, Code	C an..3	R an..3	102 CCYYMMDD 610 CCYYMM

Bemerkung:

Hinweis DE2380:

Mit Code 102 in DE2379 ist jeweils der Tag anzugeben, für den die tägliche marktlokationsscharfe allokierte Menge in der vorangegangenen SG10 QTY übermittelt wird.

Dabei gilt:

Bei Angabe ist hierin der Gastag von 06:00 Uhr des angegebenen Tages bis zum nächsten Tag 06:00 Uhr zu verstehen.

Mit Code 610 in DE2379 ist der Monat des Monatsleistungswertes anzugeben für den die Übertragung des Monatsleistungswertes erfolgt.

Beispiel:

DTM+306:20160401:102'

In diesem Beispiel ist der Tag, für den die Übertragung des marktlokationsscharfen allokierten Wertes erfolgt, der 01.04.2016 06:00 Uhr bis 02.04.2016 06:00 Uhr (Gastag).

DTM+306:201604:610'

In diesem Beispiel ist der Monat, für den die Übertragung des Monatsleistungswertes erfolgt, der April 2016.

Bez = Objekt-Bezeichner
 Nr = Laufende Segmentnummer im Guide
 MaxWdh = Maximale Wiederholung der Segmente/Gruppen
 Zähler = Nummer der Segmente/Gruppen im Standard

St = Status
 EDIFACT: M=Muss/Mandatory, C=Conditional
 Anwendung: R=Erforderlich/Required, O=Optional,
 D=Abhängig von/Dependent, N=Nicht benutzt/Not used

Segmentlayout

Zähler	Nr	Bez	Standard		BDEW		Ebene	Name
			St	MaxWdh	St	MaxWdh		
0170		SG5	M	99999	M	99999	1	Liefer-, bzw. Bezugsort
0190		SG6	M	99999	M	1	2	Wert- und Erfassungsangaben zum Objekt
0280		SG9	C	99999	D	99999	3	Positionsdaten
0350		SG10	M	9999	M	9999	4	Mengen- und Statusangaben
0380	34	STS	C	9	D	4	5	Statuszusatzinformation / Tarif

Standard			BDEW	
Bez	Name	St Format	St Format	Anwendung / Bemerkung
STS				
C601	Statuskategorie	C	R	
9015	Statuskategorie, Code	M an..3	M an..3	6 Vertrag 8 Messwertqualität
C555	Status	C	D	
4405	Status, Code	M an..3	M an..3	T1 Tarif 1 T2 Tarif 2 T3 Tarif 3 T4 Tarif 4 T5 Tarif 5 T6 Tarif 6 T7 Tarif 7 T8 Tarif 8 T9 Tarif 9
1131	Codeliste, Code	C an..17	R an..17	108 Tarifplan
C556	Statusanlaß	C	D	
9013	Statusanlaß, Code	M an..3	M an..3	Statuszusatzinformation

Bemerkung:

Dieses Segment enthält Informationen zu den einzelnen Mengenwerten.

Es kann verwendet werden um eine korrespondierende Tarifinformation zu den einzelnen Lastgangwerten - DE9015 = 6, DE1131 = 108 (nur bei elektrischer Energie) oder Zusatzinformationen zum Status eines Messwertes (Strom, Gas, Zählerstand, Lastgangwert) anzugeben - DE9015 = 8.

Die für die Statuszusatzinformation zur Verfügung stehenden Qualifier (DE9013) sind in der EDI@Energy Codeliste der Statuszusatzinformationen angegeben.

Beispiel:

STS+6+T2:108+ZA4'

STS+6+T2:108'

Der im QTY genannte Wert steht in Relation zum Tarif 2

STS+8++ZA4'

Zu dem im QTY genannten Zählerstand wird die Statuszusatzinformation angegeben, dass ein Ersatzwert aufgrund eines fehlerhaften Ablesewertes übermittelt wird

Bez = Objekt-Bezeichner

Nr = Laufende Segmentnummer im Guide

MaxWdh = Maximale Wiederholung der Segmente/Gruppen

Zähler = Nummer der Segmente/Gruppen im Standard

St = Status

EDIFACT: M=Muss/Mandatory, C=Conditional

Anwendung: R=Erforderlich/Required, O=Optional,

D=Abhängig von/Dependent, N=Nicht benutzt/Not used

Segmentlayout

Zähler	Nr	Bez	Standard		BDEW		Ebene	Name
			St	MaxWdh	St	MaxWdh		
0440	35	UNT	M	1	M	1	0	Nachrichten-Endesegment
			Standard		BDEW			
Bez	Name		St	Format	St	Format	Anwendung / Bemerkung	
UNT								
0074	Anzahl der Segmente in einer Nachricht		M	n..6	M	n..6	Hier wird die Gesamtzahl der Segmente einer Nachricht angegeben.	
0062	Nachrichten-Referenznummer		M	an..14	M	an..14	Die Referenznummer aus dem UNH-Segment muss hier wiederholt werden.	

Bemerkung:

Das UNT-Segment ist ein Muss-Segment in UN/EDIFACT. Es muss immer das letzte Segment in einer Nachricht sein.

Beispiel:

UNT+33+1 '

Bez = Objekt-Bezeichner
 Nr = Laufende Segmentnummer im Guide
 MaxWdh = Maximale Wiederholung der Segmente/Gruppen
 Zähler = Nummer der Segmente/Gruppen im Standard

St = Status
 EDIFACT: M=Muss/Mandatory, C=Conditional
 Anwendung: R=Erforderlich/Required, O=Optional,
 D=Abhängig von/Dependent, N=Nicht benutzt/Not used

Segmentlayout

Zähler	Nr	Bez	Standard		BDEW		Ebene	Name
			St	MaxWdh	St	MaxWdh		
0000	36	UNZ	M	1	M	1	0	Nutzdaten-Endesegment
Standard			BDEW					
Bez	Name	St	Format	St	Format	Anwendung / Bemerkung		
UNZ								
0036	Datenaustauschzähler	M	n..6	M	n..6	Anzahl der Nachrichten oder Nachrichtengruppen in der Übertragungsdatei		
0020	Datenaustauschreferenz	M	an..14	M	an..14	Identisch mit DE0020 im UNB-Segment		

Bemerkung:

Beispiel:

UNZ+1+ABC4711'

Bez = Objekt-Bezeichner
 Nr = Laufende Segmentnummer im Guide
 MaxWdh = Maximale Wiederholung der Segmente/Gruppen
 Zähler = Nummer der Segmente/Gruppen im Standard

St = Status
 EDIFACT: M=Muss/Mandatory, C=Conditional
 Anwendung: R=Erforderlich/Required, O=Optional,
 D=Abhängig von/Dependent, N=Nicht benutzt/Not used

Änderungshistorie

Änd-ID	Ort	Änderungen		Grund der Anpassung	Status
		Bisher	Neu		
10000	Gesamtes Dokument	Version: 2.2i Publikationsdatum: 01.10.2018 Autor: BDEW	Version: 2.3 Publikationsdatum: 01.04.2019 Autor: BDEW	Version aktualisiert. Zusätzlich wurden im gesamten Dokument Schreibfehler, Layout, Beispiele etc. geändert, die keinen Einfluss auf die inhaltliche Aussage haben.	Genehmigt
19005	UNB Nutzdaten-Kopfsegment DE0007	14 GS1 500 DE, BDEW (Bundesverband der Energie- und Wasserwirtschaft e.V.) 501 EASEE gas (European Association for the Streamlining of Energy Exchange) 502 DE, DVGW Service & Consult GmbH ZZZ ETSO	14 GS1 500 DE, BDEW (Bundesverband der Energie- und Wasserwirtschaft e.V.) 502 DE, DVGW Service & Consult GmbH	Die bisherigen Angaben der erlaubten MP-ID für die Sparte Gas muss korrigiert werden. Wegfall des EIC-Code, da dieser nicht marktrollenspezifisch ist. Wegfall des Edig@s-Code, da dieser in der Marktkommunikation keine Anwendung mehr findet.	Genehmigt
18335	BGM Nachrichtenbeginn	7 Prozessdatenbericht [...] Z28 Energiemenge und Leistungsmaximum	7 Prozessdatenbericht 270 Lieferschein [...] Z28 Energiemenge und Leistungsmaximum Z39 Tägliche Summenzeitreihe	Aktualisierung aufgrund Festlegung BK6-18-032 zur MAKO 2020 um zu erkennen.	Genehmigt
18214	SG1 DTM+293 Versionsangabe marktllokationsscharfe Allokationsliste Gas (MMMA)	nicht vorhanden	vorhanden	Da die Versionierung im Anwendungsfall der marktllokationsscharfen Allokationsliste Gas nicht auf Ebene des SG6 DTM+293 erfolgen kann, da die Wiederholung innerhalb der Nachricht auf SG5 NAD erfolgt, muss die Versionsangabe vorher erfolgen.	Genehmigt: Fehler (16.11.2018)
18303	SG1 RFF+Z13 Prüfidentifikator DE1154	13002 Messw. Zählerstand [...] 13008 Messwert Energiemenge (Lastgang) 13009 Messwert Energiemenge (Einzelwert) [...] 13016 Energiemenge und Leistungsmaximum	13002 Messw. Zählerstand (Gas) [...] 13008 Messwert Lastgang (Gas) 13009 Messwert Energiemenge (Gas) [...] 13016 Energiemenge und Leistungsmaximum 13017 Messw. Zählerstand (Strom) 13018 Messwert Lastgang (Strom) 13019 Messwert Energiemenge (Strom)	Aktualisierung aufgrund Festlegung BK6-18-032 zur MAKO 2020 um Anwendungsfälle zwischen Strom und Gas zu unterscheiden.	Genehmigt

Änderungshistorie

Änd-ID	Ort	Änderungen		Grund der Anpassung	Status
		Bisher	Neu		
19006	SG2 MP-ID Absender DE3055	9 GS1 293 DE, BDEW (Bundesverband der Energie- und Wasserwirtschaft e.V.) 305 ETSO (European Transmission System Operator) 321 EASEE-gas (European Association for the Streamlining of Energy Exchange for Gas) 332 DE, DVGW Service & Consult GmbH	9 GS1 293 DE, BDEW (Bundesverband der Energie- und Wasserwirtschaft e.V.) 332 DE, DVGW Service & Consult GmbH	Die bisherigen Angaben der erlaubten MP-ID für die Sparte Gas muss korrigiert werden. Wegfall des EIC-Code, da dieser nicht marktrollenspezifisch ist. Wegfall des Edig@s-Code, da dieser in der Marktkommunikation keine Anwendung mehr findet.	Genehmigt
18334	SG6 LOC-DTM-SG7-SG8-SG9	Name SG6: LOC-DTM-SG7-SG8-SG9	Name SG6: Wert- und Erfassungsangaben zum Objekt	Umbenennung zur besseren Lesbarkeit.	Genehmigt
18330	SG8 Eigenschaft oder Merkmal zum Gerät oder zur Messung	Name SG8: Eigenschaft oder Merkmal zum Gerät oder zur Messung CCI: Ablesegrund Maximale Wiederholung BDEW: 99	Name SG8: Ablesegrund CCI: Ablesegrund Maximale Wiederholung BDEW: 1	Umbenennung der jeweiligen SG8 und Anpassung der maximalen Wiederholung, da immer nur ein Ablesegrund angegeben werden kann.	Genehmigt
18331	SG8 Eigenschaft oder Merkmal zum Gerät oder zur Messung	Name SG8: Eigenschaft oder Merkmal zum Gerät oder zur Messung CCI: Erfassungshinweis Maximale Wiederholung BDEW: 99	Name SG8: Erfassungshinweis CCI: Erfassungshinweis Maximale Wiederholung BDEW: 1	Umbenennung der jeweiligen SG8 und Anpassung der maximalen Wiederholung, da immer nur ein Erfassungshinweis angegeben werden kann.	Genehmigt
18332	SG8 Eigenschaft oder Merkmal zum Gerät oder zur Messung	Name SG8: Eigenschaft oder Merkmal zum Gerät oder zur Messung CCI: EEG-Zeitreihentyp Maximale Wiederholung BDEW: 99	Name SG8: EEG-Zeitreihentyp CCI: EEG-Zeitreihentyp Maximale Wiederholung BDEW: 1	Umbenennung der jeweiligen SG8 und Anpassung der maximalen Wiederholung, da immer nur ein EEG-Zeitreihentyp angegeben werden kann.	Genehmigt
18333	SG10 QTY-DTM-STS	Name SG10: QTY-DTM-STS	Name SG10: Mengen- und Statusangaben	Umbenennung zur besseren Lesbarkeit.	Genehmigt
18304	SG10 QTY Mengenangaben DE6063	220 Abgelesener Wert (wahrer Wert, abrechnungsrelevant) 67 Ersatzwert - geschätzt, veranschlagt (abrechnungsrelevant) 201 Vorschlagswert (nicht abrechnungsrelevant) 20 Nicht verwendbarer Wert (nicht abrechnungsrelevant) 187 Prognosewert 79 Energiemenge summiert (Summenwert,	220 wahrer Wert 67 Ersatzwert 201 Vorschlagswert 20 Nicht verwendbarer Wert 187 Prognosewert 79 Energiemenge summiert (Summenwert, Bilanzsumme) Z18 vorläufiger Wert Z30 Fehlender Wert	Aktualisierung aufgrund Festlegung BK6-18-032 zur MAKO 2020.	Genehmigt

Änderungshistorie

Änd-ID	Ort	Änderungen		Grund der Anpassung	Status
		Bisher	Neu		
		Bilanzsumme) Z18 vorläufiger Wert (nicht abrechnungsrelevant)			