

Nachrichtenbeschreibung

## **EDI@Energy IFTSTA**

auf Basis

### **IFTSTA**

Multimodaler Statusbericht

**UN D.18A S3**

## **Konsultationsfassung**

Version: 2.0a  
Publikationsdatum: 03.02.2020  
Autor: BDEW

Nachrichtenstruktur .....	2
Diagramm .....	5
Segmentlayout .....	6
Änderungshistorie .....	67

---

## Nachrichtenstruktur

Zähler	Nr	Bez	St	/ BDEW	MaxWdh	/ BDEW	Ebene	Inhalt
0010	1	UNH	M	M	1	1	0	Nachrichten-Kopfsegment
0020	2	BGM	M	M	1	1	0	Beginn der Nachricht
0030	3	DTM	C	R	9	1	1	Dokumentendatum
0050		SG1	C	R	9	1	1	MP-ID Empfänger
0060	4	NAD	M	M	1	1	1	MP-ID Empfänger
0050		SG1	C	R	9	1	1	MP-ID Absender
0060	5	NAD	M	M	1	1	1	MP-ID Absender
0070		SG2	C	O	9	1	2	Ansprechpartner
0080	6	CTA	M	M	1	1	2	Ansprechpartner
0090	7	COM	C	R	9	5	3	Kommunikationsverbindung
0160		SG4	C	D	99999	99999	1	EQD-RFF-RFF-SG6-SG7-SG7-SG7-SG7-SG7
0170	8	EQD	M	M	1	1	1	Einzelheiten zu Equipment
0240	9	RFF	C	R	999	1	2	Prüfidentifikator
0240	10	RFF	C	R	999	1	2	Versionsangabe der betrachteten Summenzeitreihe
0300		SG6	C	R	9	1	2	LOC-DTM-DTM
0310	11	LOC	M	M	1	1	2	Meldepunkt
0320	12	DTM	C	R	9	1	3	Betrachtungszeitintervall
0320	13	DTM	C	R	9	1	3	Zeitpunkt der Statusvergabe
0330		SG7	C	D	99	1	2	Prüfstatus Antwort auf Summenzeitreihen
0340	14	STS	M	M	1	1	2	Prüfstatus Antwort auf Summenzeitreihen
0330		SG7	C	D	99	1	2	Abweisung der Summenzeitreihe
0340	15	STS	M	M	1	1	2	Abweisung der Summenzeitreihe
0330		SG7	C	D	99	1	2	Prüfstatus zur Summenzeitreihe
0340	16	STS	M	M	1	1	2	Prüfstatus zur Summenzeitreihe
0330		SG7	C	D	99	1	2	Datenstatus zur Summenzeitreihe
0340	17	STS	M	M	1	1	2	Datenstatus zur Summenzeitreihe
0330		SG7	C	D	99	1	2	Datenstatusänderungsaufforderung
0340	18	STS	M	M	1	1	2	Datenstatusänderungsaufforderung
0330		SG7	C	D	99	1	2	Abweisung Statusmeldung/-änderung
0340	19	STS	M	M	1	1	2	Abweisung Statusmeldung/-änderung
0560		SG14	C	D	99999	99999	1	CNI-LOC-SG15-SG15-SG15-SG15-SG15-SG15-SG15
0570	20	CNI	M	M	1	1	1	Sendungsdaten
0580	21	LOC	C	D	9	1	2	Meldepunkt
0600		SG15	M	D	99	1	2	MSB-Wechselstatus
0610	22	STS	M	M	1	1	2	MSB-Wechselstatus
0620	23	RFF	C	R	999	1	3	Prüfidentifikator
0620	24	RFF	C	D	999	1	3	Referenz Nachrichtennummer
0620	25	RFF	C	D	999	1	3	Referenz Vorgangsnummer
0630	26	DTM	C	D	9	1	3	Datum/Uhrzeit/Zeitspanne
0730		SG17	C	D	9	1	3	Messstellenbetreiber an der Messlokation
0740	27	NAD	M	M	1	1	3	Messstellenbetreiber an der Messlokation

Bez = Segment-/Gruppen-Bezeichner  
 Zähler = Nummer der Segmente/Gruppen im Standard  
 Nr = Laufende Segmentnummer im Guide  
 MaxWdh = Maximale Wiederholung der Segmente/Gruppen

St = Status  
 EDIFACT: M=Muss/Mandatory, C=Conditional  
 Anwendung: R=Erforderlich/Required, O=Optional,  
 D=Abhängig von/Dependent, N=Nicht benutzt/Not used

## Nachrichtenstruktur

Zähler Nr	Bez	St	/ BDEW	MaxWdh	/ BDEW	Ebene	Inhalt
0600	<b>SG15</b>	M	D	99	1	2	Status des Umbaus der Messlokation
0610 28	<b>STS</b>	M	M	1	1	2	Status des Umbaus der Messlokation
0620 29	<b>RFF</b>	C	R	999	1	3	Prüfidentifikator
0630 30	<b>DTM</b>	C	D	9	1	3	Datum/Uhrzeit/Zeitspanne
0600	<b>SG15</b>	M	D	99	1	2	Turnusauslesungsstatus
0610 31	<b>STS</b>	M	M	1	1	2	Turnusauslesungsstatus
0620 32	<b>RFF</b>	C	R	999	1	3	Prüfidentifikator
0630 33	<b>DTM</b>	C	D	9	2	3	Datum/Uhrzeit/Zeitspanne
0600	<b>SG15</b>	M	D	99	1	2	Ersteinbau iMS Planungsstatus
0610 34	<b>STS</b>	M	M	1	1	2	Ersteinbau iMS Planungsstatus
0620 35	<b>RFF</b>	C	R	999	1	3	Prüfidentifikator
0620 36	<b>RFF</b>	C	D	999	1	3	Referenz auf die Marktllokation
0620 37	<b>RFF</b>	C	D	999	1	3	Referenz auf den Preisschlüsselstamm
0630 38	<b>DTM</b>	C	D	9	1	3	Datum/Uhrzeit/Zeitspanne
0600	<b>SG15</b>	M	D	99	1	2	Ersteinbau mME Planungsstatus
0610 39	<b>STS</b>	M	M	1	1	2	Ersteinbau mME Planungsstatus
0620 40	<b>RFF</b>	C	R	999	1	3	Prüfidentifikator
0620 41	<b>RFF</b>	C	R	999	1	3	Referenz auf die Marktllokation
0630 42	<b>DTM</b>	C	D	9	1	3	Beginn des Zeitintervalls
0630 43	<b>DTM</b>	C	D	9	1	3	Ende des Zeitintervalls
0600	<b>SG15</b>	M	D	99	1	2	Gerätestatus
0610 44	<b>STS</b>	M	M	1	1	2	Gerätestatus
0620 45	<b>RFF</b>	C	R	999	1	3	Prüfidentifikator
0630 46	<b>DTM</b>	C	R	9	1	3	Datum/Uhrzeit/Zeitspanne
0600	<b>SG15</b>	M	D	99	1	2	Status zum Angebot oder Anfrage
0610 47	<b>STS</b>	M	M	1	1	2	Status zum Angebot oder Anfrage
0620 48	<b>RFF</b>	C	R	999	1	3	Prüfidentifikator
0620 49	<b>RFF</b>	C	R	999	1	3	Referenziertes Angebot / Anfrage
0630 50	<b>DTM</b>	C	D	9	1	3	Frühester Zeitpunkt
0600	<b>SG15</b>	M	D	99	1	2	Bestellung
0610 51	<b>STS</b>	M	M	1	1	2	Bestellung
0620 52	<b>RFF</b>	C	R	999	1	3	Prüfidentifikator
0620 53	<b>RFF</b>	C	R	999	1	3	Referenz auf die Bestellung
0600	<b>SG15</b>	M	D	99	1	2	Status des Lieferscheins
0610 54	<b>STS</b>	M	M	1	1	2	Status des Lieferscheins
0620 55	<b>RFF</b>	C	R	999	1	3	Prüfidentifikator
0620 56	<b>RFF</b>	C	R	999	1	3	Lieferschein
0660	<b>SG16</b>	C	D	99	1	3	Weitere Information
0670 57	<b>EFI</b>	M	M	1	1	3	Weitere Information
0720 58	<b>QTY</b>	C	D	9	9	4	Menge
1040	<b>SG25</b>	C	D	9999	1	3	Begründung bei Ablehnung
1050 59	<b>GID</b>	M	M	1	1	3	Sendungspositionseinzelheiten

Bez = Segment-/Gruppen-Bezeichner  
 Zähler = Nummer der Segmente/Gruppen im Standard  
 Nr = Laufende Segmentnummer im Guide  
 MaxWdh = Maximale Wiederholung der Segmente/Gruppen

St = Status  
 EDIFACT: M=Muss/Mandatory, C=Conditional  
 Anwendung: R=Erforderlich/Required, O=Optional,  
 D=Abhängig von/Dependent, N=Nicht benutzt/Not used

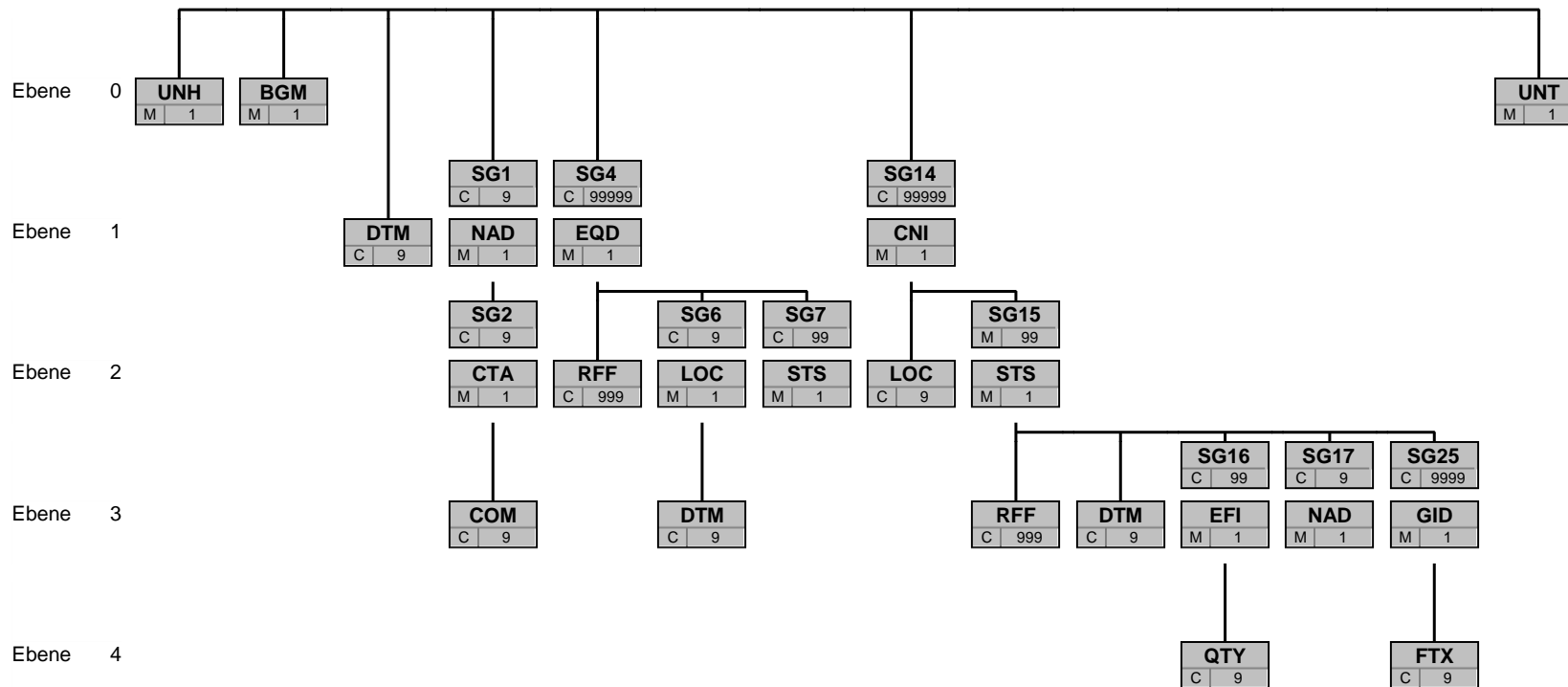
## Nachrichtenstruktur

	Zähler	Nr	Bez	St	/	MaxWdh	/ BDEW	Ebene	Inhalt
					BDEW				
III	1090	60	FTX	C	R	9	1	4	Freier Text
	1250	61	UNT	M	M	1	1	0	Nachrichten-Endesegment

Bez = Segment-/Gruppen-Bezeichner  
 Zähler = Nummer der Segmente/Gruppen im Standard  
 Nr = Laufende Segmentnummer im Guide  
 MaxWdh = Maximale Wiederholung der Segmente/Gruppen

St = Status  
 EDIFACT: M=Muss/Mandatory, C=Conditional  
 Anwendung: R=Erforderlich/Required, O=Optional,  
 D=Abhängig von/Dependent, N=Nicht benutzt/Not used

## Diagramm



Bez
St MaxWdh

Bez = Segment-/Gruppen-Bezeichner

St = Durch UN/CEFACT definierter Status (M=Muss/Mandatory, C=Conditional)

MaxWdh = Durch UN/CEFACT definierte maximale Wiederholung der Segmente/Gruppen

Hinweis: Die Darstellung des hier abgebildeten Branchingdiagramms ist implizit.

## Segmentlayout

		Standard		BDEW					
Zähler	Nr	Bez	St	MaxWdh	St	MaxWdh	Ebene	Name	
0010	1	UNH	M	1	M	1	0	Nachrichten-Kopfsegment	
Standard			BDEW						
Bez	Name		St	Format	St	Format	Anwendung / Bemerkung		
UNH									
0062	Nachrichten-Referenznummer		M	an..14	M	an..14	Eindeutige Nachrichtenreferenz des Absenders. Laufende Nummer der Nachrichten im Datenaustausch. Identisch mit DE0062 im UNT, i. d. R. vom sendenden Konverter vergeben.		
S009	Nachrichten-Kennung		M		M				
0065	Nachrichtentyp-Kennung		M	an..6	M	an..6	IFTSTA Multimodaler Statusbericht		
0052	Versionsnummer des Nachrichtentyps		M	an..3	M	an..3	D Entwurfs-Version		
0054	Freigabenummer des Nachrichtentyps		M	an..3	M	an..3	18A Ausgabe 2018 - A		
0051	Verwaltende Organisation		M	an..2	M	an..2	UN UN/CEFACT		
0057	Anwendungscode der zuständigen Organisation		C	an..6	R	an..6	2.0a Versionsnummer der zugrundeliegenden BDEW-Nachrichtenbeschreibung		

**Bemerkung:**

Dieses Segment dient dazu, eine Nachricht zu eröffnen, zu identifizieren und zu spezifizieren.

Die Datenelemente 0065, 0052, 0054 und 0051 deklarieren die Nachricht als UNSM des Verzeichnisses D.09B unter Kontrolle der Vereinten Nationen.

**Hinweis:**

DE0057: Es werden die Versions- und Release-Nummern der Nachrichtenbeschreibungen angegeben.

**Beispiel:**

UNH+324j234poi+IFTSTA:D:18A:UN:2.0a'

Bez = Objekt-Bezeichner  
 Nr = Laufende Segmentnummer im Guide  
 MaxWdh = Maximale Wiederholung der Segmente/Gruppen  
 Zähler = Nummer der Segmente/Gruppen im Standard

St = Status  
 EDIFACT: M=Muss/Mandatory, C=Conditional  
 Anwendung: R=Erforderlich/Required, O=Optional,  
 D=Abhängig von/Dependent, N=Nicht benutzt/Not used

## Segmentlayout

Zähler		Nr	Bez	Standard		BDEW		Ebene	Name
St	MaxWdh	St	MaxWdh						
0020	2	BGM	M	1	M	1	0		Beginn der Nachricht
Standard				BDEW					
Bez	Name	St	Format	St	Format	Anwendung / Bemerkung			
BGM									
C002	Dokumenten-/ Nachrichtenname	C		R					
1001	Dokumentenname, Code	C	an..3	R	an..3	Z03 MaBiS Meldung(en) Z09 WiM Meldung(en) Z33 GPKE Meldung(en)			
C106	Dokumenten-/Nachrichten- Identifikation	C		R					
1004	Dokumentennummer	C	an..70	R	an..70	EDI-Nachrichtennummer vergeben vom Absender des Dokuments. Eindeutige Referenz zur Identifikation der Übertragungsdatei.			

### Bemerkung:

Dieses Segment dient dazu, Typ und Funktion anzuzeigen und die Identifikationsnummer zu übermitteln.

### Beispiel:

BGM+Z03+8531'

Bez = Objekt-Bezeichner  
 Nr = Laufende Segmentnummer im Guide  
 MaxWdh = Maximale Wiederholung der Segmente/Gruppen  
 Zähler = Nummer der Segmente/Gruppen im Standard

St = Status  
 EDIFACT: M=Muss/Mandatory, C=Conditional  
 Anwendung: R=Erforderlich/Required, O=Optional,  
 D=Abhängig von/Dependent, N=Nicht benutzt/Not used

## Segmentlayout

		Standard		BDEW				
Zähler	Nr	Bez	St	MaxWdh	St	MaxWdh	Ebene	Name
0030	3	DTM	C	9	R	1	1	Dokumentendatum
			Standard		BDEW			
Bez	Name		St	Format	St	Format	Anwendung / Bemerkung	
DTM								
C507	Datum/Uhrzeit/Zeitspanne		M		M			
2005	Datums- oder Uhrzeit- oder Zeitspannen-Funktion, Qualifier		M	an..3	M	an..3	137 Dokumenten-/Nachrichtendatum/-zeit	
2380	Datum oder Uhrzeit oder Zeitspanne, Wert		C	an..35	R	an..35		
2379	Datums- oder Uhrzeit- oder Zeitspannen-Format, Code		C	an..3	R	an..3	203 CCYYMMDDHHMM	

**Bemerkung:**

Dieses Segment wird zur Angabe des Dokumentendatums verwendet.

DE2005: Das Dokumentendatum (Codewert 137) muss angegeben werden.

**Beispiel:**

DTM+137:201104111514:203'

Bez = Objekt-Bezeichner

Nr = Laufende Segmentnummer im Guide

MaxWdh = Maximale Wiederholung der Segmente/Gruppen

Zähler = Nummer der Segmente/Gruppen im Standard

St = Status

EDIFACT: M=Muss/Mandatory, C=Conditional

Anwendung: R=Erforderlich/Required, O=Optional,

D=Abhängig von/Dependent, N=Nicht benutzt/Not used



## Segmentlayout

Zähler	Nr	Bez	Standard		BDEW		Ebene	Name
			St	MaxWdh	St	MaxWdh		
0050		<b>SG1</b>	C	9	R	1	1	MP-ID Empfänger
0060	4	<b>NAD</b>	M	1	M	1	1	MP-ID Empfänger

Standard			BDEW		Anwendung / Bemerkung
Bez	Name	St Format	St Format		
NAD					
3035	Beteiligter, Qualifier	M an..3	M an..3		<b>MR Nachrichtenempfänger</b>
C082	Identifikation des Beteiligten	C	R		
3039	Beteiligter, Identifikation	M an..35	M an..35		MP-ID
1131	Codeliste, Code	C an..17	N		Nicht benutzt
3055	Verantwortliche Stelle für die Codepflege, Code	C an..3	R an..3		<b>9 GS1</b> <b>293 DE, BDEW (Bundesverband der Energie- und Wasserwirtschaft e.V.)</b> <b>332 DE, DVGW Service &amp; Consult GmbH</b>

### Bemerkung:

Dieses Segment wird zur Identifikation der Geschäftspartner genutzt, die im Vorgang beteiligt sind. Absender (i. d. R. Datenverantwortlicher) und Empfänger müssen angegeben werden. Hier wird der Empfänger angegeben.

DE3039:

Zur Identifikation der Partner wird die MP-ID angegeben.

DE3055:

In der Sparte Strom sind nur die Werte 9 und 293 zu verwenden.

### Beispiel:

NAD+MR+4078901000029::9'

Bez = Objekt-Bezeichner  
 Nr = Laufende Segmentnummer im Guide  
 MaxWdh = Maximale Wiederholung der Segmente/Gruppen  
 Zähler = Nummer der Segmente/Gruppen im Standard

St = Status  
 EDIFACT: M=Muss/Mandatory, C=Conditional  
 Anwendung: R=Erforderlich/Required, O=Optional,  
 D=Abhängig von/Dependent, N=Nicht benutzt/Not used

## Segmentlayout

Zähler	Nr	Bez	Standard		BDEW		Ebene	Name
			St	MaxWdh	St	MaxWdh		
0050		<b>SG1</b>	C	9	R	1	1	MP-ID Absender
0060	5	<b>NAD</b>	M	1	M	1	1	MP-ID Absender

Standard			BDEW		Anwendung / Bemerkung
Bez	Name	St Format	St Format		
NAD					
3035	Beteiligter, Qualifier	M an..3	M an..3		<b>MS Dokumenten-/Nachrichtenaussteller bzw. -absender</b>
C082	Identifikation des Beteiligten	C	R		
3039	Beteiligter, Identifikation	M an..35	M an..35		MP-ID
1131	Codeliste, Code	C an..17	N		Nicht benutzt
3055	Verantwortliche Stelle für die Codepflege, Code	C an..3	R an..3		<b>9 GS1</b> <b>293 DE, BDEW (Bundesverband der Energie- und Wasserwirtschaft e.V.)</b> <b>332 DE, DVGW Service &amp; Consult GmbH</b>

### Bemerkung:

Dieses Segment wird zur Identifikation der Geschäftspartner genutzt, die im Vorgang beteiligt sind. Absender (i. d. R. Datenverantwortlicher) und Empfänger müssen angegeben werden. Hier wird der Absender angegeben.

DE3039:

Zur Identifikation der Partner wird die MP-ID angegeben.

DE3055:

In der Sparte Strom sind nur die Werte 9 und 293 zu verwenden.

### Beispiel:

NAD+MS+4012345000023::9'

Bez = Objekt-Bezeichner

Nr = Laufende Segmentnummer im Guide

MaxWdh = Maximale Wiederholung der Segmente/Gruppen

Zähler = Nummer der Segmente/Gruppen im Standard

St = Status

EDIFACT: M=Muss/Mandatory, C=Conditional

Anwendung: R=Erforderlich/Required, O=Optional,

D=Abhängig von/Dependent, N=Nicht benutzt/Not used

## Segmentlayout

Zähler	Nr	Bez	Standard		BDEW		Ebene	Name
			St	MaxWdh	St	MaxWdh		
0050		<b>SG1</b>	C	9	R	1	1	MP-ID Absender
0070		<b>SG2</b>	C	9	O	1	2	Ansprechpartner
0080	6	<b>CTA</b>	M	1	M	1	2	Ansprechpartner

Standard			BDEW		Anwendung / Bemerkung
Bez	Name	St Format	St	Format	
CTA					
3139	Funktion des Ansprechpartners, Code	C an..3	R	an..3	<b>IC Informationskontakt</b>
C056	Kontaktangaben	C	R		
3413	Kontakt, Nummer	C an..17	N		Nicht benutzt
3412	Kontakt	C an..256	R	an..256	

### Bemerkung:

Dieses Segment dient der Identifikation von Ansprechpartnern innerhalb des im vorangegangenen NAD-Segment spezifizierten Unternehmens.

### Beispiel:

CTA+IC+:B. Zweistein'

Bez = Objekt-Bezeichner  
 Nr = Laufende Segmentnummer im Guide  
 MaxWdh = Maximale Wiederholung der Segmente/Gruppen  
 Zähler = Nummer der Segmente/Gruppen im Standard

St = Status  
 EDIFACT: M=Muss/Mandatory, C=Conditional  
 Anwendung: R=Erforderlich/Required, O=Optional,  
 D=Abhängig von/Dependent, N=Nicht benutzt/Not used

## Segmentlayout

Zähler	Nr	Bez	Standard		BDEW		Ebene	Name
			St	MaxWdh	St	MaxWdh		
0050		<b>SG1</b>	C	9	R	1	1	MP-ID Absender
0070		<b>SG2</b>	C	9	O	1	2	Ansprechpartner
0090	7	<b>COM</b>	C	9	R	5	3	Kommunikationsverbindung

Standard			BDEW		Anwendung / Bemerkung
Bez	Name	St Format	St Format		
COM					
C076	Kommunikationsverbindung	M	M		
3148	Kommunikationsadresse, Identifikation	M an..512	M an..512		Nummer / E-Mail Adresse
3155	Art des Kommunikationsmittels, Code	M an..3	M an..3		<b>EM</b> E-Mail <b>FX</b> Telefax <b>TE</b> Telefon <b>AJ</b> weiteres Telefon <b>AL</b> Handy

### Bemerkung:

Ein Segment zur Angabe von Kommunikationsnummer und -typ des im vorangegangenen CTA-Segments angegebenen Sachbearbeiters oder der Abteilung.

DE3155:

Es ist jeder Qualifier max. einmal zu verwenden.

### Beispiel:

COM+004398989198:FX'

Bez = Objekt-Bezeichner  
 Nr = Laufende Segmentnummer im Guide  
 MaxWdh = Maximale Wiederholung der Segmente/Gruppen  
 Zähler = Nummer der Segmente/Gruppen im Standard

St = Status  
 EDIFACT: M=Muss/Mandatory, C=Conditional  
 Anwendung: R=Erforderlich/Required, O=Optional,  
 D=Abhängig von/Dependent, N=Nicht benutzt/Not used

## Segmentlayout

Zähler	Nr	Bez	Standard		BDEW		Ebene	Name
			St	MaxWdh	St	MaxWdh		
0160		<b>SG4</b>	C	99999	D	99999	1	EQD-RFF-SG6-SG7
0170	8	<b>EQD</b>	M	1	M	1	1	Einzelheiten zu Equipment

Standard			BDEW	
Bez	Name	St Format	St Format	Anwendung / Bemerkung
EQD				
8053	Equipment, Qualifier	M an..3	M an..3	<b>Z01 Laufende Nummer</b>
C237	Equipment, Identifikation	C	R	
8260	Equipment, Identifikation	C an..17	R n..17	Vorgangsnummer

### Bemerkung:

Die Vorgangsnummer ist eine fortlaufende Nummer, die in jeder Nachricht bei 1 beginnt und fortlaufend aufsteigend vergeben wird.

### Beispiel:

EQD+Z01+1'

Bez = Objekt-Bezeichner  
 Nr = Laufende Segmentnummer im Guide  
 MaxWdh = Maximale Wiederholung der Segmente/Gruppen  
 Zähler = Nummer der Segmente/Gruppen im Standard

St = Status  
 EDIFACT: M=Muss/Mandatory, C=Conditional  
 Anwendung: R=Erforderlich/Required, O=Optional,  
 D=Abhängig von/Dependent, N=Nicht benutzt/Not used

## Segmentlayout

Zähler	Nr	Bez	Standard		BDEW		Ebene	Name
			St	MaxWdh	St	MaxWdh		
0160		<b>SG4</b>	C	99999	D	99999	1	EQD-RFF-SG6-SG7
0240	9	<b>RFF</b>	C	999	R	1	2	Prüfidentifikator

Standard			BDEW		Anwendung / Bemerkung
Bez	Name	St Format	St Format		
RFF					
C506	Referenz	M	M		
1153	Referenz, Qualifier	M an..3	M an..3		<b>Z13 Prüfidentifikator</b>
1154	Referenz, Identifikation	C an..70	R n5		Prüfidentifikator <b>21000</b> MaBiS / Statusmeldung vom LF an NB/ÜNB <b>21001</b> MaBiS / Statusmeldung vom NB an NB <b>21002</b> MaBiS / Abweisung vom BIKO an NB/ÜNB <b>21003</b> MaBiS / Statusmeldung vom BIKO an NB/ÜNB <b>21004</b> MaBiS / Statusmeldung vom BIKO an BKV/ NB/ÜNB <b>21005</b> MaBiS / Statusmeldung vom BKV/NB an BIKO <b>21006</b> MaBiS / Änderungsaufforderung vom NB an BIKO <i>Gültigkeit endet mit dem Ende der Prozesse der MaBiS 2.0</i>

### Bemerkung:

### Beispiel:

RFF+Z13:21000'

Bez = Objekt-Bezeichner  
 Nr = Laufende Segmentnummer im Guide  
 MaxWdh = Maximale Wiederholung der Segmente/Gruppen  
 Zähler = Nummer der Segmente/Gruppen im Standard

St = Status  
 EDIFACT: M=Muss/Mandatory, C=Conditional  
 Anwendung: R=Erforderlich/Required, O=Optional,  
 D=Abhängig von/Dependent, N=Nicht benutzt/Not used

## Segmentlayout

Zähler	Nr	Bez	Standard		BDEW		Ebene	Name
			St	MaxWdh	St	MaxWdh		
0160		<b>SG4</b>	C	99999	D	99999	1	EQD-RFF-SG6-SG7
0240	10	<b>RFF</b>	C	999	R	1	2	Versionsangabe der betrachteten Summenzeitreihe

Standard			BDEW	
Bez	Name	St Format	St Format	Anwendung / Bemerkung
RFF				
C506	Referenz	M	M	
1153	Referenz, Qualifier	M an..3	M an..3	<b>AUU Referenz auf eine Zeitreihe</b>
1154	Referenz, Identifikation	C an..70	R n..14	Version der Summenzeitreihe

**Bemerkung:**

Über dieses Segment erfolgt die Referenzierung auf die Version der betrachteten Summenzeitreihe.  
 Die Versionsangabe erfolgt über den Erstellungszeitpunkt, der in der MSCONS übermittelt wurde.

**Beispiel:**

RFF+AUU:20110503121544'

Bez = Objekt-Bezeichner  
 Nr = Laufende Segmentnummer im Guide  
 MaxWdh = Maximale Wiederholung der Segmente/Gruppen  
 Zähler = Nummer der Segmente/Gruppen im Standard

St = Status  
 EDIFACT: M=Muss/Mandatory, C=Conditional  
 Anwendung: R=Erforderlich/Required, O=Optional,  
 D=Abhängig von/Dependent, N=Nicht benutzt/Not used

## Segmentlayout

Zähler	Nr	Bez	Standard		BDEW		Ebene	Name
			St	MaxWdh	St	MaxWdh		
0160		<b>SG4</b>	C	99999	D	99999	1	<b>EQD-RFF-SG6-SG7</b>
0300		<b>SG6</b>	C	9	R	1	2	<b>LOC-DTM</b>
0310	11	<b>LOC</b>	M	1	M	1	2	<b>Meldepunkt</b>

Standard			BDEW	
Bez	Name	St Format	St Format	Anwendung / Bemerkung
LOC				
3227	Ortsangabe, Qualifier	M an..3	M an..3	<b>172 Meldepunkt</b>
C517	Ortsangabe	C	R	
3225	Ortsangabe, Nummer	C an..35	R an..35	Identifikator

### Bemerkung:

Hier wird die Zählpunktbezeichnung des MaBiS-ZP übertragen.

### Beispiel:

LOC+172+DE0065239988901000000000008560083'

Bez = Objekt-Bezeichner  
 Nr = Laufende Segmentnummer im Guide  
 MaxWdh = Maximale Wiederholung der Segmente/Gruppen  
 Zähler = Nummer der Segmente/Gruppen im Standard

St = Status  
 EDIFACT: M=Muss/Mandatory, C=Conditional  
 Anwendung: R=Erforderlich/Required, O=Optional,  
 D=Abhängig von/Dependent, N=Nicht benutzt/Not used



## Segmentlayout

Zähler	Nr	Bez	Standard		BDEW		Ebene	Name
			St	MaxWdh	St	MaxWdh		
0160		<b>SG4</b>	C	99999	D	99999	1	EQD-RFF-SG6-SG7
0300		<b>SG6</b>	C	9	R	1	2	LOC-DTM
0320	12	<b>DTM</b>	C	9	R	1	3	Betrachtungszeitintervall

Standard			BDEW	
Bez	Name	St Format	St Format	Anwendung / Bemerkung
DTM				
C507	Datum/Uhrzeit/Zeitspanne	M	M	
2005	Datums- oder Uhrzeit- oder Zeitspannen-Funktion, Qualifier	M an..3	M an..3	<b>492 Bilanzierungsdatum, -zeit, -periode</b>
2380	Datum oder Uhrzeit oder Zeitspanne, Wert	C an..35	R an..35	
2379	Datums- oder Uhrzeit- oder Zeitspannen-Format, Code	C an..3	R an..3	<b>610 CCYYMM</b>

### Bemerkung:

Das Betrachtungszeitintervall ist immer ein Kalendermonat.

### Beispiel:

DTM+492:201104:610'

Bez = Objekt-Bezeichner  
 Nr = Laufende Segmentnummer im Guide  
 MaxWdh = Maximale Wiederholung der Segmente/Gruppen  
 Zähler = Nummer der Segmente/Gruppen im Standard

St = Status  
 EDIFACT: M=Muss/Mandatory, C=Conditional  
 Anwendung: R=Erforderlich/Required, O=Optional,  
 D=Abhängig von/Dependent, N=Nicht benutzt/Not used

## Segmentlayout

Zähler	Nr	Bez	Standard		BDEW		Ebene	Name
			St	MaxWdh	St	MaxWdh		
0160		<b>SG4</b>	C	99999	D	99999	1	<b>EQD-RFF-SG6-SG7</b>
0300		<b>SG6</b>	C	9	R	1	2	<b>LOC-DTM</b>
0320	13	<b>DTM</b>	C	9	R	1	3	<b>Zeitpunkt der Statusvergabe</b>

Standard			BDEW	
Bez	Name	St Format	St Format	Anwendung / Bemerkung
DTM				
C507	Datum/Uhrzeit/Zeitspanne	M	M	
2005	Datums- oder Uhrzeit- oder Zeitspannen-Funktion, Qualifier	M an..3	M an..3	<b>334 Statusveränderung, Datum/Zeit</b>
2380	Datum oder Uhrzeit oder Zeitspanne, Wert	C an..35	R an..35	
2379	Datums- oder Uhrzeit- oder Zeitspannen-Format, Code	C an..3	R an..3	<b>304 CCYYMMDDHHMMSSZZZ</b>

### Bemerkung:

Bemerkung: Der Nachrichtenersteller hat hier den Zeitpunkt anzugeben, zu dem er die Statusinformation zu dem 3-Tupel (MaBiS-ZP, Version und Betrachtungszeitraum) in sein IT-System geschrieben hat. Auf diese Weise wird sichergestellt, dass ein Überholen von Nachrichten nicht zu falschen Statusinformationen beim Empfänger führt. Der Empfänger muss diesen Zeitstempel lediglich als Ordnungskriterium verwenden. Eine Prüfung gegen seine Systemzeit ist zu unterlassen.

### Beispiel:

DTM+334:20110603151755?+01:304'

Bez = Objekt-Bezeichner  
 Nr = Laufende Segmentnummer im Guide  
 MaxWdh = Maximale Wiederholung der Segmente/Gruppen  
 Zähler = Nummer der Segmente/Gruppen im Standard

St = Status  
 EDIFACT: M=Muss/Mandatory, C=Conditional  
 Anwendung: R=Erforderlich/Required, O=Optional,  
 D=Abhängig von/Dependent, N=Nicht benutzt/Not used

## Segmentlayout

Zähler	Nr	Bez	Standard		BDEW		Ebene	Name
			St	MaxWdh	St	MaxWdh		
0160		<b>SG4</b>	C	99999	D	99999	1	EQD-RFF-SG6-SG7
0330		<b>SG7</b>	C	99	D	1	2	Prüfstatus Antwort auf Summenzeitreihen
0340	14	<b>STS</b>	M	1	M	1	2	Prüfstatus Antwort auf Summenzeitreihen

Standard			BDEW		Anwendung / Bemerkung
Bez	Name	St Format	St	Format	
STS					
C601	Statuskategorie	C	R		
9015	Statuskategorie, Code	M an..3	M	an..3	<b>Z01 Prüfstatus Antwort auf Summenzeitreihen</b>
C555	Status	C	R		
4405	Status, Code	M an..3	M	an..3	<b>Z07 Zeitreihe akzeptiert</b> <b>Z08 Zeitreihe nicht akzeptiert</b>
C556	Statusanlaß	C	D		<i>Wenn DE4405 = Z08, dann muss diese Datenelementgruppe genutzt werden.</i>
9013	Statusanlass, Code	M an..3	M	an..3	<b>Z51 Energiemenge falsch/nicht plausibel</b>

### Bemerkung:

#### Beispiel:

STS+Z01+Z08+Z51'

Bez = Objekt-Bezeichner  
 Nr = Laufende Segmentnummer im Guide  
 MaxWdh = Maximale Wiederholung der Segmente/Gruppen  
 Zähler = Nummer der Segmente/Gruppen im Standard

St = Status  
 EDIFACT: M=Muss/Mandatory, C=Conditional  
 Anwendung: R=Erforderlich/Required, O=Optional,  
 D=Abhängig von/Dependent, N=Nicht benutzt/Not used

## Segmentlayout

Zähler	Nr	Bez	Standard		BDEW		Ebene	Name
			St	MaxWdh	St	MaxWdh		
0160		<b>SG4</b>	C	99999	D	99999	1	EQD-RFF-SG6-SG7
0330		<b>SG7</b>	C	99	D	1	2	Abweisung der Summenzeitreihe
0340	15	<b>STS</b>	M	1	M	1	2	Abweisung der Summenzeitreihe

Standard			BDEW	
Bez	Name	St Format	St Format	Anwendung / Bemerkung
STS				
C601	Statuskategorie	C	R	
9015	Statuskategorie, Code	M an..3	M an..3	<b>Z02 Abweisung der Summenzeitreihe</b>
C555	Status	C	N	
4405	Status, Code	M an..3	N	Nicht benutzt
C556	Statusanlaß	C	R	
9013	Statusanlass, Code	M an..3	M an..3	<b>E17 Ablehnung wg. Fristüberschreitung</b> <b>Z55 Positive Prüfmitteilung liegt bereits vor</b> <i>Gültigkeit endet mit dem Ende der Prozesse der MaBiS 2.0</i> <b>Z68 Zeitreihe bereits vorhanden</b> <b>ZD1 Version nicht zugelassen</b> <b>ZK2 Ablehnung Eingang liegt nicht innerhalb der Clearingphase DZÜ</b> <b>ZL3 Gewählter Zeitraum nicht zulässig</b> <b>ZO8 DZÜ-Liste nicht vorhanden</b> <b>ZO9 Fristunterschreitung</b>

## Bemerkung:

## Beispiel:

STS+Z02++Z55'

Bez = Objekt-Bezeichner  
 Nr = Laufende Segmentnummer im Guide  
 MaxWdh = Maximale Wiederholung der Segmente/Gruppen  
 Zähler = Nummer der Segmente/Gruppen im Standard

St = Status  
 EDIFACT: M=Muss/Mandatory, C=Conditional  
 Anwendung: R=Erforderlich/Required, O=Optional,  
 D=Abhängig von/Dependent, N=Nicht benutzt/Not used

## Segmentlayout

Zähler	Nr	Bez	Standard		BDEW		Ebene	Name
			St	MaxWdh	St	MaxWdh		
0160		<b>SG4</b>	C	99999	D	99999	1	EQD-RFF-SG6-SG7
0330		<b>SG7</b>	C	99	D	1	2	Prüfstatus zur Summenzeitreihe
0340	16	<b>STS</b>	M	1	M	1	2	Prüfstatus zur Summenzeitreihe

Standard			BDEW		Anwendung / Bemerkung
Bez	Name	St Format	St	Format	
STS					
C601	Statuskategorie	C	R		
9015	Statuskategorie, Code	M an..3	M an..3		<b>Z03 Prüfstatus zur Summenzeitreihe</b>
C555	Status	C	R		
4405	Status, Code	M an..3	M an..3		<b>Z07 Zeitreihe akzeptiert</b> <b>Z08 Zeitreihe nicht akzeptiert</b>
C556	Statusanlaß	C	D		<i>Wenn DE4405 = Z08, dann muss diese Datenelementgruppe genutzt werden.</i>
9013	Statusanlass, Code	M an..3	M an..3		<b>Z51 Energiemenge falsch/nicht plausibel</b>

### Bemerkung:

#### Beispiel:

STS+Z03+Z08+Z51'

Bez = Objekt-Bezeichner  
 Nr = Laufende Segmentnummer im Guide  
 MaxWdh = Maximale Wiederholung der Segmente/Gruppen  
 Zähler = Nummer der Segmente/Gruppen im Standard

St = Status  
 EDIFACT: M=Muss/Mandatory, C=Conditional  
 Anwendung: R=Erforderlich/Required, O=Optional,  
 D=Abhängig von/Dependent, N=Nicht benutzt/Not used

## Segmentlayout

Zähler	Nr	Bez	Standard		BDEW		Ebene	Name
			St	MaxWdh	St	MaxWdh		
0160		<b>SG4</b>	C	99999	D	99999	1	EQD-RFF-SG6-SG7
0330		<b>SG7</b>	C	99	D	1	2	Datenstatus zur Summenzeitreihe
0340	17	<b>STS</b>	M	1	M	1	2	Datenstatus zur Summenzeitreihe

Standard			BDEW		Anwendung / Bemerkung
Bez	Name	St Format	St Format		
STS					
C601	Statuskategorie	C	R		
9015	Statuskategorie, Code	M an..3	M an..3		<b>Z04 Datenstatus zur Summenzeitreihe</b>
C555	Status	C	R		
4405	Status, Code	M an..3	M an..3		<b>Z01 Abrechnungsdaten</b> <b>Z02 Prüfdaten</b> <b>Z03 Abgerechnete Daten</b> <b>Z04 Abrechnungsdaten Korrektur-BKA</b> <b>Z05 Prüfdaten Korrektur-BKA</b> <i>Gültigkeit endet mit dem Ende der Prozesse der MaBiS 2.0</i> <b>Z06 Abgerechnete Daten Korrektur-BKA</b>

### Bemerkung:

### Beispiel:

STS+Z04+Z01 '

Bez = Objekt-Bezeichner  
 Nr = Laufende Segmentnummer im Guide  
 MaxWdh = Maximale Wiederholung der Segmente/Gruppen  
 Zähler = Nummer der Segmente/Gruppen im Standard

St = Status  
 EDIFACT: M=Muss/Mandatory, C=Conditional  
 Anwendung: R=Erforderlich/Required, O=Optional,  
 D=Abhängig von/Dependent, N=Nicht benutzt/Not used

## Segmentlayout

Zähler	Nr	Bez	Standard		BDEW		Ebene	Name
			St	MaxWdh	St	MaxWdh		
0160		<b>SG4</b>	C	99999	D	99999	1	EQD-RFF-SG6-SG7
0330		<b>SG7</b>	C	99	D	1	2	Datenstatusänderungsaufforderung
0340	18	<b>STS</b>	M	1	M	1	2	Datenstatusänderungsaufforderung

Standard			BDEW		Anwendung / Bemerkung
Bez	Name	St Format	St	Format	
STS					
C601	Statuskategorie	C	R		
9015	Statuskategorie, Code	M an..3	M an..3		

### Bemerkung:

#### Beispiel:

STS+Z05'

Bez = Objekt-Bezeichner  
 Nr = Laufende Segmentnummer im Guide  
 MaxWdh = Maximale Wiederholung der Segmente/Gruppen  
 Zähler = Nummer der Segmente/Gruppen im Standard

St = Status  
 EDIFACT: M=Muss/Mandatory, C=Conditional  
 Anwendung: R=Erforderlich/Required, O=Optional,  
 D=Abhängig von/Dependent, N=Nicht benutzt/Not used

## Segmentlayout

Zähler	Nr	Bez	Standard		BDEW		Ebene	Name
			St	MaxWdh	St	MaxWdh		
0160		<b>SG4</b>	C	99999	D	99999	1	EQD-RFF-SG6-SG7
0330		<b>SG7</b>	C	99	D	1	2	Abweisung Statusmeldung/-änderung
0340	19	<b>STS</b>	M	1	M	1	2	Abweisung Statusmeldung/-änderung

Standard			BDEW		Anwendung / Bemerkung
Bez	Name	St Format	St	Format	
STS					
C601	Statuskategorie	C		R	
9015	Statuskategorie, Code	M an..3		M an..3	<b>Z13 Abweisung Statusmeldung/-änderung</b>
C555	Status	C		N	
4405	Status, Code	M an..3		N	Nicht benutzt
C556	Statusanlaß	C		R	
9013	Statusanlass, Code	M an..3		M an..3	<b>E17 Ablehnung wg. Fristüberschreitung</b> <b>ZK2 Ablehnung Eingang liegt nicht innerhalb der Clearingphase DZÜ</b> <b>ZL1 Falsche Aggregationsebene BG</b> <b>ZL2 Falsche Aggregationsebene RZ</b>

### Bemerkung:

### Beispiel:

STS+Z13++ZL1 '

Bez = Objekt-Bezeichner  
 Nr = Laufende Segmentnummer im Guide  
 MaxWdh = Maximale Wiederholung der Segmente/Gruppen  
 Zähler = Nummer der Segmente/Gruppen im Standard

St = Status  
 EDIFACT: M=Muss/Mandatory, C=Conditional  
 Anwendung: R=Erforderlich/Required, O=Optional,  
 D=Abhängig von/Dependent, N=Nicht benutzt/Not used



## Segmentlayout

Zähler	Nr	Bez	Standard		BDEW		Ebene	Name
			St	MaxWdh	St	MaxWdh		
0560		<b>SG14</b>	C	99999	D	99999	1	<b>CNI-LOC-SG15</b>
0570	20	<b>CNI</b>	M	1	M	1	1	<b>Sendungsdaten</b>

Standard			BDEW	
Bez	Name	St Format	St Format	Anwendung / Bemerkung
CNI				
1490	Einzelpostennummer einer Sammelladung	C n..5	R n..5	Vorgangsnummer

### Bemerkung:

Die Vorgangsnummer ist eine fortlaufende Nummer, die in jeder Nachricht bei 1 beginnt und fortlaufend aufsteigend vergeben wird.

### Beispiel:

CNI+1 '

Bez = Objekt-Bezeichner  
 Nr = Laufende Segmentnummer im Guide  
 MaxWdh = Maximale Wiederholung der Segmente/Gruppen  
 Zähler = Nummer der Segmente/Gruppen im Standard

St = Status  
 EDIFACT: M=Muss/Mandatory, C=Conditional  
 Anwendung: R=Erforderlich/Required, O=Optional,  
 D=Abhängig von/Dependent, N=Nicht benutzt/Not used

## Segmentlayout

Zähler	Nr	Bez	Standard		BDEW		Ebene	Name
			St	MaxWdh	St	MaxWdh		
0560		<b>SG14</b>	C	99999	D	99999	1	<b>CNI-LOC-SG15</b>
0580	21	<b>LOC</b>	C	9	D	1	2	<b>Meldepunkt</b>

Standard			BDEW	
Bez	Name	St Format	St Format	Anwendung / Bemerkung
LOC				
3227	Ortsangabe, Qualifier	M an..3	M an..3	<b>172 Meldepunkt</b>
C517	Ortsangabe	C	R	
3225	Ortsangabe, Nummer	C an..35	R an..35	Identifikator

**Bemerkung:**

Hier wird die ID der Messlokation oder die ID der Marktllokation übertragen.

**Beispiel:**

LOC+172+DE0065239988901000000000008560083'

Bez = Objekt-Bezeichner  
 Nr = Laufende Segmentnummer im Guide  
 MaxWdh = Maximale Wiederholung der Segmente/Gruppen  
 Zähler = Nummer der Segmente/Gruppen im Standard

St = Status  
 EDIFACT: M=Muss/Mandatory, C=Conditional  
 Anwendung: R=Erforderlich/Required, O=Optional,  
 D=Abhängig von/Dependent, N=Nicht benutzt/Not used

## Segmentlayout

Zähler	Nr	Bez	Standard		BDEW		Ebene	Name
			St	MaxWdh	St	MaxWdh		
0560		<b>SG14</b>	C	99999	D	99999	1	CNI-LOC-SG15
0600		<b>SG15</b>	M	99	D	1	2	MSB-Wechselstatus
0610	22	<b>STS</b>	M	1	M	1	2	MSB-Wechselstatus

Standard			BDEW		Anwendung / Bemerkung
Bez	Name	St Format	St	Format	
STS					
C601	Statuskategorie	C		R	
9015	Statuskategorie, Code	M an..3		M an..3	<b>Z10 MSB-Wechsel nach MsbG</b>
C555	Status	C		R	
4405	Status, Code	M an..3		M an..3	<b>Z13 gescheitert</b> <b>Z14 erfolgreich</b> <b>209 Lieferung, geplant</b>
C556	Statusanlaß	C		D	
9013	Statusanlass, Code	M an..3		M an..3	<b>E17 Ablehnung wg. Fristüberschreitung</b> <b>Z66 MSB-Scheitermeldung liegt vor</b> <b>Z11 Wechsel auf iMS</b> <b>Z12 Beibehaltung der bisherigen Messtechnik</b>

### Bemerkung:

### Beispiel:

STS+Z10+Z13+Z66'

Bez = Objekt-Bezeichner  
 Nr = Laufende Segmentnummer im Guide  
 MaxWdh = Maximale Wiederholung der Segmente/Gruppen  
 Zähler = Nummer der Segmente/Gruppen im Standard

St = Status  
 EDIFACT: M=Muss/Mandatory, C=Conditional  
 Anwendung: R=Erforderlich/Required, O=Optional,  
 D=Abhängig von/Dependent, N=Nicht benutzt/Not used

## Segmentlayout

Zähler	Nr	Bez	Standard		BDEW		Ebene	Name
			St	MaxWdh	St	MaxWdh		
0560		<b>SG14</b>	C	99999	D	99999	1	CNI-LOC-SG15
0600		<b>SG15</b>	M	99	D	1	2	MSB-Wechselstatus
0620	23	<b>RFF</b>	C	999	R	1	3	Prüfidentifikator

Standard			BDEW	
Bez	Name	St Format	St Format	Anwendung / Bemerkung
RFF				
C506	Referenz	M	M	
1153	Referenz, Qualifier	M an..3	M an..3	<b>Z13 Prüfidentifikator</b>
1154	Referenz, Identifikation	C an..70	R n5	Prüfidentifikator <b>21007 WiM / Statusmeldung (Planungszeitpunkt) vom NB an MSBA</b> <b>21009 WiM / Statusmeldung (gescheitert) vom MSBN an NB</b> <b>21010 WiM / Statusmeldung (erfolgreich) vom MSBN an NB</b> <b>21011 WiM / Statusmeldung (MSB/Scheitermeldung) vom NB an MSBN</b> <b>21012 WiM / Statusmeldung (erfolgreich) vom NB an MSBN</b> <b>21013 WiM / Statusmeldung (gescheitert) vom NB an MSBN</b> <b>21014 WiM / Informationsmeldung (gescheitert) vom NB an MSBA</b> <b>21015 WiM / Informationsmeldung (erfolgreich) vom NB an MSBA</b> <b>21018 WiM / Statusmeldung vom NB an MSBA</b>

**Bemerkung:****Beispiel:**

RFF+Z13:21007'

Bez = Objekt-Bezeichner  
 Nr = Laufende Segmentnummer im Guide  
 MaxWdh = Maximale Wiederholung der Segmente/Gruppen  
 Zähler = Nummer der Segmente/Gruppen im Standard

St = Status  
 EDIFACT: M=Muss/Mandatory, C=Conditional  
 Anwendung: R=Erforderlich/Required, O=Optional,  
 D=Abhängig von/Dependent, N=Nicht benutzt/Not used

## Segmentlayout

Zähler	Nr	Bez	Standard		BDEW		Ebene	Name
			St	MaxWdh	St	MaxWdh		
0560		<b>SG14</b>	C	99999	D	99999	1	<b>CNI-LOC-SG15</b>
0600		<b>SG15</b>	M	99	D	1	2	<b>MSB-Wechselstatus</b>
0620	24	<b>RFF</b>	C	999	D	1	3	<b>Referenz Nachrichtennummer</b>

Standard			BDEW	
Bez	Name	St Format	St Format	Anwendung / Bemerkung
RFF				
C506	Referenz	M	M	
1153	Referenz, Qualifier	M an..3	M an..3	<b>ACW Referenznummer einer vorangegangenen Nachricht</b>
1154	Referenz, Identifikation	C an..70	R an..70	<i>Referenznummer</i>

### Bemerkung:

Mit Hilfe dieses und des Segments "Referenz Vorgangsnummer (in der referenzierten Nachricht)" wird der Vorgang der Mitteilung über Gesamtvorgang) eindeutig identifiziert auf den sich dieser Vorgang bezieht, in dem in diesem Segment die Nachrichtennummer genannt wird, in der sich der Vorgang befindet, dessen Nummer im Segment "Referenz Vorgangsnummer (in der referenzierten Nachricht)" genannt wird.

DE:1154: Angabe der EDI-Nachrichtennummer aus DE1004

### Beispiel:

RFF+ACW: 8901308942 '

Bez = Objekt-Bezeichner  
 Nr = Laufende Segmentnummer im Guide  
 MaxWdh = Maximale Wiederholung der Segmente/Gruppen  
 Zähler = Nummer der Segmente/Gruppen im Standard

St = Status  
 EDIFACT: M=Muss/Mandatory, C=Conditional  
 Anwendung: R=Erforderlich/Required, O=Optional,  
 D=Abhängig von/Dependent, N=Nicht benutzt/Not used

## Segmentlayout

Zähler	Nr	Bez	Standard		BDEW		Ebene	Name
			St	MaxWdh	St	MaxWdh		
0560		<b>SG14</b>	C	99999	D	99999	1	<b>CNI-LOC-SG15</b>
0600		<b>SG15</b>	M	99	D	1	2	<b>MSB-Wechselstatus</b>
0620	25	<b>RFF</b>	C	999	D	1	3	<b>Referenz Vorgangsnummer</b>

Standard			BDEW	
Bez	Name	St Format	St Format	Anwendung / Bemerkung
RFF				
C506	Referenz	M	M	
1153	Referenz, Qualifier	M an..3	M an..3	<b>ADY Mitteilungsnummer</b>
1154	Referenz, Identifikation	C an..70	R n..5	<i>Referenznummer</i>

**Bemerkung:**

DE1154: Angabe der Vorgangsnummer aus DE1490 des CNI-Segments

**Beispiel:**

RFF+ADY: 3 '

Bez = Objekt-Bezeichner  
 Nr = Laufende Segmentnummer im Guide  
 MaxWdh = Maximale Wiederholung der Segmente/Gruppen  
 Zähler = Nummer der Segmente/Gruppen im Standard

St = Status  
 EDIFACT: M=Muss/Mandatory, C=Conditional  
 Anwendung: R=Erforderlich/Required, O=Optional,  
 D=Abhängig von/Dependent, N=Nicht benutzt/Not used

## Segmentlayout

Zähler	Nr	Bez	Standard		BDEW		Ebene	Name
			St	MaxWdh	St	MaxWdh		
0560		<b>SG14</b>	C	99999	D	99999	1	<b>CNI-LOC-SG15</b>
0600		<b>SG15</b>	M	99	D	1	2	<b>MSB-Wechselstatus</b>
0630	26	<b>DTM</b>	C	9	D	1	3	<b>Datum/Uhrzeit/Zeitspanne</b>

Standard			BDEW	
Bez	Name	St Format	St Format	Anwendung / Bemerkung
DTM				
C507	Datum/Uhrzeit/Zeitspanne	M	M	
2005	Datums- oder Uhrzeit- oder Zeitspannen-Funktion, Qualifier	M an..3	M an..3	<b>293 Fertigstellungsdatum/-zeit</b> <b>76 Lieferdatum/-zeit, geplant</b>
2380	Datum oder Uhrzeit oder Zeitspanne, Wert	C an..35	R an..35	
2379	Datums- oder Uhrzeit- oder Zeitspannen-Format, Code	C an..3	R an..3	<b>102 CCYYMMDD</b> <b>303 CCYYMMDDHHMMZZZ</b>

### Bemerkung:

Dieses Segment enthält Datum- und Zeitangaben über den Zeitpunkt zu dem der Wechsel geplant, erfolgt, bzw. die Zuordnung erfolgt ist.

### DE2379:

Liegt keine Uhrzeit vor, so ist nur das Tagesdatum unter Nutzung des Qualifiers 102 zu übermitteln.

### Beispiel:

DTM+293:201112241830?+01:303'

Bez = Objekt-Bezeichner  
 Nr = Laufende Segmentnummer im Guide  
 MaxWdh = Maximale Wiederholung der Segmente/Gruppen  
 Zähler = Nummer der Segmente/Gruppen im Standard

St = Status  
 EDIFACT: M=Muss/Mandatory, C=Conditional  
 Anwendung: R=Erforderlich/Required, O=Optional,  
 D=Abhängig von/Dependent, N=Nicht benutzt/Not used

## Segmentlayout

Zähler	Nr	Bez	Standard		BDEW		Ebene	Name
			St	MaxWdh	St	MaxWdh		
0560		<b>SG14</b>	C	99999	D	99999	1	<b>CNI-LOC-SG15</b>
0600		<b>SG15</b>	M	99	D	1	2	<b>MSB-Wechselstatus</b>
0730		<b>SG17</b>	C	9	D	1	3	<b>Messstellenbetreiber an der Messlokation</b>
0740	27	<b>NAD</b>	M	1	M	1	3	<b>Messstellenbetreiber an der Messlokation</b>

Standard			BDEW		
Bez	Name	St Format	St Format	Anwendung / Bemerkung	
NAD					
3035	Beteiligter, Qualifier	M an..3	M an..3	<b>DEB Messstellenbetreiber an der Messlokation</b>	
C082	Identifikation des Beteiligten	C	R		
3039	Beteiligter, Identifikation	M an..35	M an..35	MP-ID	
1131	Codeliste, Code	C an..17	N	Nicht benutzt	
3055	Verantwortliche Stelle für die Codepflege, Code	C an..3	R an..3	<b>9 GS1</b> <b>293 DE, BDEW (Bundesverband der Energie- und Wasserwirtschaft e.V.)</b> <b>332 DE, DVGW Service &amp; Consult GmbH</b>	

### Bemerkung:

### Beispiel:

NAD+DEB+1234567890128:::9'

Bez = Objekt-Bezeichner  
 Nr = Laufende Segmentnummer im Guide  
 MaxWdh = Maximale Wiederholung der Segmente/Gruppen  
 Zähler = Nummer der Segmente/Gruppen im Standard

St = Status  
 EDIFACT: M=Muss/Mandatory, C=Conditional  
 Anwendung: R=Erforderlich/Required, O=Optional,  
 D=Abhängig von/Dependent, N=Nicht benutzt/Not used



## Segmentlayout

Zähler	Nr	Bez	Standard		BDEW		Ebene	Name
			St	MaxWdh	St	MaxWdh		
0560		<b>SG14</b>	C	99999	D	99999	1	<b>CNI-LOC-SG15</b>
0600		<b>SG15</b>	M	99	D	1	2	<b>Status des Umbaus der Messlokation</b>
0610	28	<b>STS</b>	M	1	M	1	2	<b>Status des Umbaus der Messlokation</b>

Standard			BDEW	
Bez	Name	St Format	St Format	Anwendung / Bemerkung
STS				
C601	Statuskategorie	C	R	
9015	Statuskategorie, Code	M an..3	M an..3	<b>Z15 Messstellenumbau</b>
C555	Status	C	R	
4405	Status, Code	M an..3	M an..3	<b>Z13 gescheitert</b> <b>Z14 erfolgreich</b>
C556	Statusanlaß	C	D	
9013	Statusanlass, Code	M an..3	M an..3	<b>Z74 kein Zugang</b> <b>Z75 Kommunikationsstörung</b>

### Bemerkung:

C556:

Die Datenelementgruppe ist zu übermitteln, wenn DE4405 = Z13 ist.

### Beispiel:

STS+Z15+Z13+Z74'

Bez = Objekt-Bezeichner  
 Nr = Laufende Segmentnummer im Guide  
 MaxWdh = Maximale Wiederholung der Segmente/Gruppen  
 Zähler = Nummer der Segmente/Gruppen im Standard

St = Status  
 EDIFACT: M=Muss/Mandatory, C=Conditional  
 Anwendung: R=Erforderlich/Required, O=Optional,  
 D=Abhängig von/Dependent, N=Nicht benutzt/Not used

## Segmentlayout

Zähler	Nr	Bez	Standard		BDEW		Ebene	Name
			St	MaxWdh	St	MaxWdh		
0560		<b>SG14</b>	C	99999	D	99999	1	CNI-LOC-SG15
0600		<b>SG15</b>	M	99	D	1	2	Status des Umbaus der Messlokation
0620	29	<b>RFF</b>	C	999	R	1	3	Prüfidentifikator

Standard			BDEW		Anwendung / Bemerkung
Bez	Name	St Format	St Format		
RFF					
C506	Referenz	M	M		
1153	Referenz, Qualifier	M an..3	M an..3		<b>Z13 Prüfidentifikator</b>
1154	Referenz, Identifikation	C an..70	R n5		Prüfidentifikator
					<b>21024 WiM / Statusmeldung (erfolgreich) vom MSB an LF</b>
					<b>21025 WiM / Statusmeldung (gescheitert) vom MSB an LF</b>
					<b>21026 WiM / Statusmeldung (erfolgreich) vom MSB an NB</b>
					<b>21027 WiM / Statusmeldung (gescheitert) vom MSB an NB / MSB</b>

### Bemerkung:

### Beispiel:

RFF+Z13:21024'

Bez = Objekt-Bezeichner  
 Nr = Laufende Segmentnummer im Guide  
 MaxWdh = Maximale Wiederholung der Segmente/Gruppen  
 Zähler = Nummer der Segmente/Gruppen im Standard

St = Status  
 EDIFACT: M=Muss/Mandatory, C=Conditional  
 Anwendung: R=Erforderlich/Required, O=Optional,  
 D=Abhängig von/Dependent, N=Nicht benutzt/Not used

## Segmentlayout

Zähler	Nr	Bez	Standard		BDEW		Ebene	Name
			St	MaxWdh	St	MaxWdh		
0560		<b>SG14</b>	C	99999	D	99999	1	<b>CNI-LOC-SG15</b>
0600		<b>SG15</b>	M	99	D	1	2	<b>Status des Umbaus der Messlokation</b>
0630	30	<b>DTM</b>	C	9	D	1	3	<b>Datum/Uhrzeit/Zeitspanne</b>

Standard			BDEW	
Bez	Name	St Format	St Format	Anwendung / Bemerkung
DTM				
C507	Datum/Uhrzeit/Zeitspanne	M	M	
2005	Datums- oder Uhrzeit- oder Zeitspannen-Funktion, Qualifier	M an..3	M an..3	<b>293 Fertigstellungsdatum/-zeit</b>
2380	Datum oder Uhrzeit oder Zeitspanne, Wert	C an..35	R an..35	
2379	Datums- oder Uhrzeit- oder Zeitspannen-Format, Code	C an..3	R an..3	<b>102 CCYYMMDD</b> <b>303 CCYYMMDDHHMMZZZ</b>

### Bemerkung:

Dieses Segment enthält Datum- und Zeitangaben über den Zeitpunkt zu dem der Umbau erfolgt ist.

Bei gescheitertem Umbau einer Messlokation erfolgt keine Angabe eines Zeitpunkts.

### DE2379:

Liegt keine Uhrzeit vor, so ist nur das Tagesdatum unter Nutzung des Qualifiers 102 zu übermitteln.

### Beispiel:

DTM+293:201112241830?+01:303'

Bez = Objekt-Bezeichner  
 Nr = Laufende Segmentnummer im Guide  
 MaxWdh = Maximale Wiederholung der Segmente/Gruppen  
 Zähler = Nummer der Segmente/Gruppen im Standard

St = Status  
 EDIFACT: M=Muss/Mandatory, C=Conditional  
 Anwendung: R=Erforderlich/Required, O=Optional,  
 D=Abhängig von/Dependent, N=Nicht benutzt/Not used

## Segmentlayout

Zähler	Nr	Bez	Standard		BDEW		Ebene	Name
			St	MaxWdh	St	MaxWdh		
0560		<b>SG14</b>	C	99999	D	99999	1	CNI-LOC-SG15
0600		<b>SG15</b>	M	99	D	1	2	Turnusauslesungsstatus
0610	31	<b>STS</b>	M	1	M	1	2	Turnusauslesungsstatus

Standard			BDEW	
Bez	Name	St Format	St Format	Anwendung / Bemerkung
STS				
C601	Statuskategorie	C	R	
9015	Statuskategorie, Code	M an..3	M an..3	<b>Z12 Ab-/Auslesung</b>
C555	Status	C	R	
4405	Status, Code	M an..3	M an..3	<b>Z13 gescheitert</b>
C556	Statusanlaß	C	R	
9013	Statusanlass, Code	M an..3	M an..3	<b>Z74 kein Zugang</b> <b>Z75 Kommunikationsstörung</b> <b>Z76 Netzausfall</b> <b>Z78 Gerätewechsel</b> <b>Z79 Kalibrierung</b> <b>Z80 Gerät arbeitet außerhalb der Betriebsbedingungen</b> <b>Z81 Messeinrichtung gestört/defekt</b> <b>Z82 Unsicherheit Messung</b> <b>ZD7 In der Messlokation ist kein Gerät vorhanden</b> <b>ZD8 Messlokation real nicht auffindbar</b>

### Bemerkung:

### Beispiel:

STS+Z12+Z13+Z75'

Bez = Objekt-Bezeichner  
 Nr = Laufende Segmentnummer im Guide  
 MaxWdh = Maximale Wiederholung der Segmente/Gruppen  
 Zähler = Nummer der Segmente/Gruppen im Standard

St = Status  
 EDIFACT: M=Muss/Mandatory, C=Conditional  
 Anwendung: R=Erforderlich/Required, O=Optional,  
 D=Abhängig von/Dependent, N=Nicht benutzt/Not used

## Segmentlayout

Zähler	Nr	Bez	Standard		BDEW		Ebene	Name
			St	MaxWdh	St	MaxWdh		
0560		<b>SG14</b>	C	99999	D	99999	1	<b>CNI-LOC-SG15</b>
0600		<b>SG15</b>	M	99	D	1	2	<b>Turnusauslesungsstatus</b>
0620	32	<b>RFF</b>	C	999	R	1	3	<b>Prüfidentifikator</b>

Standard			BDEW	
Bez	Name	St Format	St Format	Anwendung / Bemerkung
RFF				
C506	Referenz	M	M	
1153	Referenz, Qualifier	M an..3	M an..3	<b>Z13 Prüfidentifikator</b>
1154	Referenz, Identifikation	C an..70	R n5	Prüfidentifikator <b>21028 WiM / Informationsmeldung vom MSB an NB</b>

### Bemerkung:

### Beispiel:

RFF+Z13:21028'

Bez = Objekt-Bezeichner  
 Nr = Laufende Segmentnummer im Guide  
 MaxWdh = Maximale Wiederholung der Segmente/Gruppen  
 Zähler = Nummer der Segmente/Gruppen im Standard

St = Status  
 EDIFACT: M=Muss/Mandatory, C=Conditional  
 Anwendung: R=Erforderlich/Required, O=Optional,  
 D=Abhängig von/Dependent, N=Nicht benutzt/Not used

## Segmentlayout

Zähler	Nr	Bez	Standard		BDEW		Ebene	Name
			St	MaxWdh	St	MaxWdh		
0560		<b>SG14</b>	C	99999	D	99999	1	<b>CNI-LOC-SG15</b>
0600		<b>SG15</b>	M	99	D	1	2	<b>Turnusauslesungsstatus</b>
0630	33	<b>DTM</b>	C	9	D	2	3	<b>Datum/Uhrzeit/Zeitspanne</b>

Standard			BDEW		Anwendung / Bemerkung
Bez	Name	St Format	St Format		
DTM					
C507	Datum/Uhrzeit/Zeitspanne	M	M		
2005	Datums- oder Uhrzeit- oder Zeitspannen-Funktion, Qualifier	M an..3	M an..3		<b>293 Fertigstellungsdatum/-zeit</b> <b>163 Verarbeitung, Beginndatum/-zeit</b> <b>164 Verarbeitung, Endedatum/-zeit</b>
2380	Datum oder Uhrzeit oder Zeitspanne, Wert	C an..35	R an..35		
2379	Datums- oder Uhrzeit- oder Zeitspannen-Format, Code	C an..3	R an..3		<b>102 CCYYMMDD</b> <b>303 CCYYMMDDHHMMZZZ</b>

### Bemerkung:

Dieses Segment enthält Datum- und Zeitangaben zur gescheiterten Turnusauslesung.

### DE2005:

Der Code 293 dient zur Übermittlung eines Zeitpunkts.

Die Qualifier 163 und 164 sind zu nutzen um die Periode der Auslesestörung zu melden.

### DE2379:

Liegt keine Uhrzeit vor, so ist nur das Tagesdatum unter Nutzung des Qualifiers 102 zu übermitteln.

### Beispiel:

DTM+163:201112241830?+01:303'

Bez = Objekt-Bezeichner  
 Nr = Laufende Segmentnummer im Guide  
 MaxWdh = Maximale Wiederholung der Segmente/Gruppen  
 Zähler = Nummer der Segmente/Gruppen im Standard

St = Status  
 EDIFACT: M=Muss/Mandatory, C=Conditional  
 Anwendung: R=Erforderlich/Required, O=Optional,  
 D=Abhängig von/Dependent, N=Nicht benutzt/Not used

## Segmentlayout

Zähler	Nr	Bez	Standard		BDEW		Ebene	Name
			St	MaxWdh	St	MaxWdh		
0560		<b>SG14</b>	C	99999	D	99999	1	CNI-LOC-SG15
0600		<b>SG15</b>	M	99	D	1	2	Ersteinbau iMS Planungsstatus
0610	34	<b>STS</b>	M	1	M	1	2	Ersteinbau iMS Planungsstatus

Standard			BDEW		Anwendung / Bemerkung
Bez	Name	St Format	St	Format	
STS					
C601	Statuskategorie	C		R	
9015	Statuskategorie, Code	M an..3		M an..3	<b>Z19</b> Ersteinbau iMS
C555	Status	C		R	
4405	Status, Code	M an..3		M an..3	<b>Z17</b> geplant <b>Z30</b> zugestimmt <b>Z31</b> widersprochen
C556	Statusanlaß	C		D	
9013	Statusanlass, Code	M an..3		M an..3	<b>ZH3</b> Bestandsschutz gem. §19 Abs. 5 MsbG <b>ZH4</b> Einbau iMS oder mME durch MSB geplant <b>ZH5</b> Keine Aussage über Einbau iMS oder mME durch MSB möglich

### Bemerkung:

#### Beispiel:

STS+Z19+Z31+ZH3'

Bez = Objekt-Bezeichner  
 Nr = Laufende Segmentnummer im Guide  
 MaxWdh = Maximale Wiederholung der Segmente/Gruppen  
 Zähler = Nummer der Segmente/Gruppen im Standard

St = Status  
 EDIFACT: M=Muss/Mandatory, C=Conditional  
 Anwendung: R=Erforderlich/Required, O=Optional,  
 D=Abhängig von/Dependent, N=Nicht benutzt/Not used

## Segmentlayout

Zähler	Nr	Bez	Standard		BDEW		Ebene	Name
			St	MaxWdh	St	MaxWdh		
0560		<b>SG14</b>	C	99999	D	99999	1	<b>CNI-LOC-SG15</b>
0600		<b>SG15</b>	M	99	D	1	2	<b>Ersteinbau iMS Planungsstatus</b>
0620	35	<b>RFF</b>	C	999	R	1	3	<b>Prüfidentifikator</b>

Standard			BDEW	
Bez	Name	St Format	St Format	Anwendung / Bemerkung
RFF				
C506	Referenz	M	M	
1153	Referenz, Qualifier	M an..3	M an..3	<b>Z13 Prüfidentifikator</b>
1154	Referenz, Identifikation	C an..70	R n5	Prüfidentifikator <b>21029 WiM / Vorabinformation</b> <b>21030 WiM / Zustimmung iMS-Ersteinbau</b> <b>21031 WiM / Bestandsschutz / Eigenausbau iMS</b>

### Bemerkung:

### Beispiel:

RFF+Z13:21029'

Bez = Objekt-Bezeichner  
 Nr = Laufende Segmentnummer im Guide  
 MaxWdh = Maximale Wiederholung der Segmente/Gruppen  
 Zähler = Nummer der Segmente/Gruppen im Standard

St = Status  
 EDIFACT: M=Muss/Mandatory, C=Conditional  
 Anwendung: R=Erforderlich/Required, O=Optional,  
 D=Abhängig von/Dependent, N=Nicht benutzt/Not used



## Segmentlayout

Zähler	Nr	Bez	Standard		BDEW		Ebene	Name
			St	MaxWdh	St	MaxWdh		
0560		<b>SG14</b>	C	99999	D	99999	1	<b>CNI-LOC-SG15</b>
0600		<b>SG15</b>	M	99	D	1	2	<b>Ersteinbau iMS Planungsstatus</b>
0620	36	<b>RFF</b>	C	999	D	1	3	<b>Referenz auf die Marktllokation</b>

Standard			BDEW	
Bez	Name	St Format	St Format	Anwendung / Bemerkung
RFF				
C506	Referenz	M	M	
1153	Referenz, Qualifier	M an..3	M an..3	<b>AVE Meldepunkt</b>
1154	Referenz, Identifikation	C an..70	R an..70	ID einer Marktllokation

### Bemerkung:

Es ist die Marktllokation anzugeben, deren Energiemenge mit der im LOC-Segment genannten Messlokation ermittelt wird.

### Beispiel:

RFF+AVE:48058342826'

Bez = Objekt-Bezeichner  
 Nr = Laufende Segmentnummer im Guide  
 MaxWdh = Maximale Wiederholung der Segmente/Gruppen  
 Zähler = Nummer der Segmente/Gruppen im Standard

St = Status  
 EDIFACT: M=Muss/Mandatory, C=Conditional  
 Anwendung: R=Erforderlich/Required, O=Optional,  
 D=Abhängig von/Dependent, N=Nicht benutzt/Not used

## Segmentlayout

Zähler	Nr	Bez	Standard		BDEW		Ebene	Name
			St	MaxWdh	St	MaxWdh		
0560		<b>SG14</b>	C	99999	D	99999	1	<b>CNI-LOC-SG15</b>
0600		<b>SG15</b>	M	99	D	1	2	<b>Ersteinbau iMS Planungsstatus</b>
0620	37	<b>RFF</b>	C	999	D	1	3	<b>Referenz auf den Preisschlüsselstamm</b>

Standard			BDEW	
Bez	Name	St Format	St Format	Anwendung / Bemerkung
RFF				
C506	Referenz	M	M	
1153	Referenz, Qualifier	M an..3	M an..3	<b>Z17 Preisschlüsselstamm</b>
1154	Referenz, Identifikation	C an..70	R an..35	Code des Preisschlüsselstamms

### Bemerkung:

#### Beispiel:

RFF+Z17:FX12'

Bez = Objekt-Bezeichner  
 Nr = Laufende Segmentnummer im Guide  
 MaxWdh = Maximale Wiederholung der Segmente/Gruppen  
 Zähler = Nummer der Segmente/Gruppen im Standard

St = Status  
 EDIFACT: M=Muss/Mandatory, C=Conditional  
 Anwendung: R=Erforderlich/Required, O=Optional,  
 D=Abhängig von/Dependent, N=Nicht benutzt/Not used

## Segmentlayout

Zähler	Nr	Bez	Standard		BDEW		Ebene	Name
			St	MaxWdh	St	MaxWdh		
0560		<b>SG14</b>	C	99999	D	99999	1	<b>CNI-LOC-SG15</b>
0600		<b>SG15</b>	M	99	D	1	2	<b>Ersteinbau iMS Planungsstatus</b>
0630	38	<b>DTM</b>	C	9	D	1	3	<b>Datum/Uhrzeit/Zeitspanne</b>

Standard			BDEW		Anwendung / Bemerkung
Bez	Name	St Format	St Format		
DTM					
C507	Datum/Uhrzeit/Zeitspanne	M	M		
2005	Datums- oder Uhrzeit- oder Zeitspannen-Funktion, Qualifier	M an..3	M an..3		<b>76 Lieferdatum/-zeit, geplant</b>
2380	Datum oder Uhrzeit oder Zeitspanne, Wert	C an..35	R an..35		
2379	Datums- oder Uhrzeit- oder Zeitspannen-Format, Code	C an..3	R an..3		<b>102 CCYYMMDD</b>

### Bemerkung:

Dieses Segment enthält Datum- und Zeitangaben zum Ersteinbau eines iMS

### DE2005:

Der Code 76 dient zur Übermittlung des Zeitpunkts, ab dem frühestens ein iMS eingebaut werden soll.

### DE2379:

Es ist nur das Tagesdatum unter Nutzung des Qualifiers 102 zu übermitteln.

### Beispiel:

DTM+76:20111224:102 '

Bez = Objekt-Bezeichner  
 Nr = Laufende Segmentnummer im Guide  
 MaxWdh = Maximale Wiederholung der Segmente/Gruppen  
 Zähler = Nummer der Segmente/Gruppen im Standard

St = Status  
 EDIFACT: M=Muss/Mandatory, C=Conditional  
 Anwendung: R=Erforderlich/Required, O=Optional,  
 D=Abhängig von/Dependent, N=Nicht benutzt/Not used

## Segmentlayout

Zähler	Nr	Bez	Standard		BDEW		Ebene	Name
			St	MaxWdh	St	MaxWdh		
0560		<b>SG14</b>	C	99999	D	99999	1	CNI-LOC-SG15
0600		<b>SG15</b>	M	99	D	1	2	Ersteinbau mME Planungsstatus
0610	39	<b>STS</b>	M	1	M	1	2	Ersteinbau mME Planungsstatus

Standard			BDEW		Anwendung / Bemerkung
Bez	Name	St Format	St	Format	
STS					
C601	Statuskategorie	C		R	
9015	Statuskategorie, Code	M an..3		M an..3	<b>Z24 Ersteinbau mME</b>
C555	Status	C		R	
4405	Status, Code	M an..3		M an..3	<b>Z17 geplant</b>

### Bemerkung:

### Beispiel:

STS+Z24+Z17 '

Bez = Objekt-Bezeichner  
 Nr = Laufende Segmentnummer im Guide  
 MaxWdh = Maximale Wiederholung der Segmente/Gruppen  
 Zähler = Nummer der Segmente/Gruppen im Standard

St = Status  
 EDIFACT: M=Muss/Mandatory, C=Conditional  
 Anwendung: R=Erforderlich/Required, O=Optional,  
 D=Abhängig von/Dependent, N=Nicht benutzt/Not used

## Segmentlayout

Zähler	Nr	Bez	Standard		BDEW		Ebene	Name
			St	MaxWdh	St	MaxWdh		
0560		<b>SG14</b>	C	99999	D	99999	1	<b>CNI-LOC-SG15</b>
0600		<b>SG15</b>	M	99	D	1	2	<b>Ersteinbau mME Planungsstatus</b>
0620	40	<b>RFF</b>	C	999	R	1	3	<b>Prüfidentifikator</b>

Standard			BDEW	
Bez	Name	St Format	St Format	Anwendung / Bemerkung
RFF				
C506	Referenz	M	M	
1153	Referenz, Qualifier	M an..3	M an..3	<b>Z13 Prüfidentifikator</b>
1154	Referenz, Identifikation	C an..70	R n5	Prüfidentifikator <b>21029 WiM / Vorabinformation</b>

### Bemerkung:

### Beispiel:

RFF+Z13:21029'

Bez = Objekt-Bezeichner  
 Nr = Laufende Segmentnummer im Guide  
 MaxWdh = Maximale Wiederholung der Segmente/Gruppen  
 Zähler = Nummer der Segmente/Gruppen im Standard

St = Status  
 EDIFACT: M=Muss/Mandatory, C=Conditional  
 Anwendung: R=Erforderlich/Required, O=Optional,  
 D=Abhängig von/Dependent, N=Nicht benutzt/Not used

## Segmentlayout

Zähler	Nr	Bez	Standard		BDEW		Ebene	Name
			St	MaxWdh	St	MaxWdh		
0560		<b>SG14</b>	C	99999	D	99999	1	<b>CNI-LOC-SG15</b>
0600		<b>SG15</b>	M	99	D	1	2	<b>Ersteinbau mME Planungsstatus</b>
0620	41	<b>RFF</b>	C	999	R	1	3	<b>Referenz auf die Marktllokation</b>

Standard			BDEW	
Bez	Name	St Format	St Format	Anwendung / Bemerkung
RFF				
C506	Referenz	M	M	
1153	Referenz, Qualifier	M an..3	M an..3	<b>AVE Meldepunkt</b>
1154	Referenz, Identifikation	C an..70	R an..70	ID einer Marktllokation

### Bemerkung:

Es ist die Marktllokation anzugeben, deren Energiemenge mit der im LOC-Segment genannten Messlokation ermittelt wird.

### Beispiel:

RFF+AVE:48058342826'

Bez = Objekt-Bezeichner  
 Nr = Laufende Segmentnummer im Guide  
 MaxWdh = Maximale Wiederholung der Segmente/Gruppen  
 Zähler = Nummer der Segmente/Gruppen im Standard

St = Status  
 EDIFACT: M=Muss/Mandatory, C=Conditional  
 Anwendung: R=Erforderlich/Required, O=Optional,  
 D=Abhängig von/Dependent, N=Nicht benutzt/Not used

## Segmentlayout

Zähler	Nr	Bez	Standard		BDEW		Ebene	Name
			St	MaxWdh	St	MaxWdh		
0560		<b>SG14</b>	C	99999	D	99999	1	<b>CNI-LOC-SG15</b>
0600		<b>SG15</b>	M	99	D	1	2	<b>Ersteinbau mME Planungsstatus</b>
0630	42	<b>DTM</b>	C	9	D	1	3	<b>Beginn des Zeitintervalls</b>

Standard			BDEW	
Bez	Name	St Format	St Format	Anwendung / Bemerkung
DTM				
C507	Datum/Uhrzeit/Zeitspanne	M	M	
2005	Datums- oder Uhrzeit- oder Zeitspannen-Funktion, Qualifier	M an..3	M an..3	<b>469 Startdatum oder -zeitpunkt, frühestes/r</b>
2380	Datum oder Uhrzeit oder Zeitspanne, Wert	C an..35	R an..35	
2379	Datums- oder Uhrzeit- oder Zeitspannen-Format, Code	C an..3	R an..3	<b>303 CCYYMMDDHHMMZZZ</b>

### Bemerkung:

Dieses Segment enthält Datum- und Zeitangaben zum Ersteinbau eines mME

### DE2379:

Es ist der Tagesbeginn 00:00 Uhr des Tags anzugeben, an dem frühestens eine mME eingebaut wird.

### Beispiel:

DTM+469:202201010000?+01:303'

Bez = Objekt-Bezeichner  
 Nr = Laufende Segmentnummer im Guide  
 MaxWdh = Maximale Wiederholung der Segmente/Gruppen  
 Zähler = Nummer der Segmente/Gruppen im Standard

St = Status  
 EDIFACT: M=Muss/Mandatory, C=Conditional  
 Anwendung: R=Erforderlich/Required, O=Optional,  
 D=Abhängig von/Dependent, N=Nicht benutzt/Not used

## Segmentlayout

Zähler	Nr	Bez	Standard		BDEW		Ebene	Name
			St	MaxWdh	St	MaxWdh		
0560		<b>SG14</b>	C	99999	D	99999	1	CNI-LOC-SG15
0600		<b>SG15</b>	M	99	D	1	2	Ersteinbau mME Planungsstatus
0630	43	<b>DTM</b>	C	9	D	1	3	Ende des Zeitintervalls

Standard			BDEW	
Bez	Name	St Format	St Format	Anwendung / Bemerkung
DTM				
C507	Datum/Uhrzeit/Zeitspanne	M	M	
2005	Datums- oder Uhrzeit- oder Zeitspannen-Funktion, Qualifier	M an..3	M an..3	<b>472</b> Endedatum oder -zeitpunkt, spätestes/r
2380	Datum oder Uhrzeit oder Zeitspanne, Wert	C an..35	R an..35	
2379	Datums- oder Uhrzeit- oder Zeitspannen-Format, Code	C an..3	R an..3	<b>303</b> CCYYMMDDHHMMZZZ

### Bemerkung:

Dieses Segment enthält Datum- und Zeitangaben zum Ersteinbau eines mME

### DE2379:

Es ist der Tagesbeginn 00:00 Uhr des Folgetags anzugeben, an dem spätestens eine mME eingebaut wird.

### Beispiel:

DTM+472:202211010000?+01:303'

Bez = Objekt-Bezeichner  
 Nr = Laufende Segmentnummer im Guide  
 MaxWdh = Maximale Wiederholung der Segmente/Gruppen  
 Zähler = Nummer der Segmente/Gruppen im Standard

St = Status  
 EDIFACT: M=Muss/Mandatory, C=Conditional  
 Anwendung: R=Erforderlich/Required, O=Optional,  
 D=Abhängig von/Dependent, N=Nicht benutzt/Not used



## Segmentlayout

Zähler	Nr	Bez	Standard		BDEW		Ebene	Name
			St	MaxWdh	St	MaxWdh		
0560		<b>SG14</b>	C	99999	D	99999	1	<b>CNI-LOC-SG15</b>
0600		<b>SG15</b>	M	99	D	1	2	<b>Gerätestatus</b>
0610	44	<b>STS</b>	M	1	M	1	2	<b>Gerätestatus</b>

Standard			BDEW	
Bez	Name	St Format	St Format	Anwendung / Bemerkung
STS				
C601	Statuskategorie	C	R	
9015	Statuskategorie, Code	M an..3	M an..3	<b>Z26 Gerätestatus</b>
C555	Status	C	R	
4405	Status, Code	M an..3	M an..3	<b>Z35 ausgebaut</b>

### Bemerkung:

Dieses Segment enthält den Gerätestatus für die Statusinformation in Schritt 3 des Sequenzdiagramms "Gerätewechsel" zwischen den beteiligten Messstellenbetreibern.

### Beispiel:

STS+Z26+Z35 '

Bez = Objekt-Bezeichner  
 Nr = Laufende Segmentnummer im Guide  
 MaxWdh = Maximale Wiederholung der Segmente/Gruppen  
 Zähler = Nummer der Segmente/Gruppen im Standard

St = Status  
 EDIFACT: M=Muss/Mandatory, C=Conditional  
 Anwendung: R=Erforderlich/Required, O=Optional,  
 D=Abhängig von/Dependent, N=Nicht benutzt/Not used

## Segmentlayout

Zähler	Nr	Bez	Standard		BDEW		Ebene	Name
			St	MaxWdh	St	MaxWdh		
0560		<b>SG14</b>	C	99999	D	99999	1	<b>CNI-LOC-SG15</b>
0600		<b>SG15</b>	M	99	D	1	2	<b>Gerätestatus</b>
0620	45	<b>RFF</b>	C	999	R	1	3	<b>Prüfidentifikator</b>

Standard			BDEW	
Bez	Name	St Format	St Format	Anwendung / Bemerkung
RFF				
C506	Referenz	M	M	
1153	Referenz, Qualifier	M an..3	M an..3	<b>Z13 Prüfidentifikator</b>
1154	Referenz, Identifikation	C an..70	R n5	Prüfidentifikator <b>21036 WiM / Gerätestatus</b>

### Bemerkung:

### Beispiel:

RFF+Z13:21036'

Bez = Objekt-Bezeichner  
 Nr = Laufende Segmentnummer im Guide  
 MaxWdh = Maximale Wiederholung der Segmente/Gruppen  
 Zähler = Nummer der Segmente/Gruppen im Standard

St = Status  
 EDIFACT: M=Muss/Mandatory, C=Conditional  
 Anwendung: R=Erforderlich/Required, O=Optional,  
 D=Abhängig von/Dependent, N=Nicht benutzt/Not used

## Segmentlayout

Zähler	Nr	Bez	Standard		BDEW		Ebene	Name
			St	MaxWdh	St	MaxWdh		
0560		<b>SG14</b>	C	99999	D	99999	1	<b>CNI-LOC-SG15</b>
0600		<b>SG15</b>	M	99	D	1	2	<b>Gerätestatus</b>
0630	46	<b>DTM</b>	C	9	R	1	3	<b>Datum/Uhrzeit/Zeitspanne</b>

Standard			BDEW	
Bez	Name	St Format	St Format	Anwendung / Bemerkung
DTM				
C507	Datum/Uhrzeit/Zeitspanne	M	M	
2005	Datums- oder Uhrzeit- oder Zeitspannen-Funktion, Qualifier	M an..3	M an..3	<b>293 Fertigstellungsdatum/-zeit</b>
2380	Datum oder Uhrzeit oder Zeitspanne, Wert	C an..35	R an..35	
2379	Datums- oder Uhrzeit- oder Zeitspannen-Format, Code	C an..3	R an..3	<b>303 CCYYMMDDHHMMZZZ</b>

### Bemerkung:

#### Beispiel:

DTM+293:202105120956?+02:303'

Bez = Objekt-Bezeichner  
 Nr = Laufende Segmentnummer im Guide  
 MaxWdh = Maximale Wiederholung der Segmente/Gruppen  
 Zähler = Nummer der Segmente/Gruppen im Standard

St = Status  
 EDIFACT: M=Muss/Mandatory, C=Conditional  
 Anwendung: R=Erforderlich/Required, O=Optional,  
 D=Abhängig von/Dependent, N=Nicht benutzt/Not used

## Segmentlayout

Zähler	Nr	Bez	Standard		BDEW		Ebene	Name
			St	MaxWdh	St	MaxWdh		
0560		<b>SG14</b>	C	99999	D	99999	1	CNI-LOC-SG15
0600		<b>SG15</b>	M	99	D	1	2	Status zum Angebot oder Anfrage
0610	47	<b>STS</b>	M	1	M	1	2	Status zum Angebot oder Anfrage

Standard			BDEW		Anwendung / Bemerkung
Bez	Name	St Format	St	Format	
STS					
C601	Statuskategorie	C	R		
9015	Statuskategorie, Code	M an..3	M an..3		<b>Z20 Status des referenzierten Dokuments</b>
C555	Status	C	R		
4405	Status, Code	M an..3	M an..3		<b>Z32 abgelehnt</b>
C556	Statusanlaß	C	R		
9013	Statusanlass, Code	M an..3	M an..3		<b>ZH7 Entgelt über erzeugende Marktlotation entrichtet</b> <b>ZH8 Entgelt wird über andere Marktlotation abgerechnet</b> <b>ZH9 Beginndatum abweichend zum Vertragsverhältnis mit Dritten</b> <b>ZI0 Positionen abweichend zum Vertragsverhältnis</b> <b>ZJ3 Vertragsverhältnis mit Drittem lässt das nicht zu</b> <b>ZJ6 Preisblatt fehlt</b> <b>ZH6 Vertragsverhältnis mit Anschlussnehmer lässt das nicht zu</b> <i>Hinweis: ZH6 ist erst gültig ab 1.1.2021</i> <b>ZK0 Kein gültiger Vertrag</b> <b>ZK1 Ausschließlich mit kME ausgestattet</b> <b>ZQ6 Beginndatum im bereits abgerechneten Zeitraum</b>

## Bemerkung:

## Beispiel:

STS+Z20+Z32+ZH7 '

Bez = Objekt-Bezeichner  
 Nr = Laufende Segmentnummer im Guide  
 MaxWdh = Maximale Wiederholung der Segmente/Gruppen  
 Zähler = Nummer der Segmente/Gruppen im Standard

St = Status  
 EDIFACT: M=Muss/Mandatory, C=Conditional  
 Anwendung: R=Erforderlich/Required, O=Optional,  
 D=Abhängig von/Dependent, N=Nicht benutzt/Not used

## Segmentlayout

Zähler	Nr	Bez	Standard		BDEW		Ebene	Name
			St	MaxWdh	St	MaxWdh		
0560		<b>SG14</b>	C	99999	D	99999	1	CNI-LOC-SG15
0600		<b>SG15</b>	M	99	D	1	2	Status zum Angebot oder Anfrage
0620	48	<b>RFF</b>	C	999	R	1	3	Prüfidentifikator

Standard			BDEW	
Bez	Name	St Format	St Format	Anwendung / Bemerkung
RFF				
C506	Referenz	M	M	
1153	Referenz, Qualifier	M an..3	M an..3	<b>Z13 Prüfidentifikator</b>
1154	Referenz, Identifikation	C an..70	R n5	Prüfidentifikator <b>21032 WiM / Angebotsablehnung (LF an MSB)</b> <b>21033 WiM / Anfrageablehnung (MSB an LF)</b>

## Bemerkung:

## Beispiel:

RFF+Z13:21032'

Bez = Objekt-Bezeichner  
 Nr = Laufende Segmentnummer im Guide  
 MaxWdh = Maximale Wiederholung der Segmente/Gruppen  
 Zähler = Nummer der Segmente/Gruppen im Standard

St = Status  
 EDIFACT: M=Muss/Mandatory, C=Conditional  
 Anwendung: R=Erforderlich/Required, O=Optional,  
 D=Abhängig von/Dependent, N=Nicht benutzt/Not used

## Segmentlayout

Zähler	Nr	Bez	Standard		BDEW		Ebene	Name
			St	MaxWdh	St	MaxWdh		
0560		<b>SG14</b>	C	99999	D	99999	1	<b>CNI-LOC-SG15</b>
0600		<b>SG15</b>	M	99	D	1	2	<b>Status zum Angebot oder Anfrage</b>
0620	49	<b>RFF</b>	C	999	R	1	3	<b>Referenziertes Angebot / Anfrage</b>

Standard			BDEW		Anwendung / Bemerkung
Bez	Name	St Format	St Format		
RFF					
C506	Referenz	M	M		
1153	Referenz, Qualifier	M an..3	M an..3		<b>AAG Angebotsnummer</b> <b>AAV Nummer der Anfrage</b>
1154	Referenz, Identifikation	C an..70	R an..70		Dokumenten-/Vorgangsnummer der Bezugsnachricht

### Bemerkung:

### Beispiel:

RFF+AAG:12GHD3425'

Bez = Objekt-Bezeichner  
 Nr = Laufende Segmentnummer im Guide  
 MaxWdh = Maximale Wiederholung der Segmente/Gruppen  
 Zähler = Nummer der Segmente/Gruppen im Standard

St = Status  
 EDIFACT: M=Muss/Mandatory, C=Conditional  
 Anwendung: R=Erforderlich/Required, O=Optional,  
 D=Abhängig von/Dependent, N=Nicht benutzt/Not used

## Segmentlayout

Zähler	Nr	Bez	Standard		BDEW		Ebene	Name
			St	MaxWdh	St	MaxWdh		
0560		<b>SG14</b>	C	99999	D	99999	1	<b>CNI-LOC-SG15</b>
0600		<b>SG15</b>	M	99	D	1	2	<b>Status zum Angebot oder Anfrage</b>
0630	50	<b>DTM</b>	C	9	D	1	3	<b>Frühester Zeitpunkt</b>

Standard			BDEW	
Bez	Name	St Format	St Format	Anwendung / Bemerkung
DTM				
C507	Datum/Uhrzeit/Zeitspanne	M	M	
2005	Datums- oder Uhrzeit- oder Zeitspannen-Funktion, Qualifier	M an..3	R an..3	<b>469 Startdatum oder -zeitpunkt, frühestes/r</b>
2380	Datum oder Uhrzeit oder Zeitspanne, Wert	C an..35	R an..35	
2379	Datums- oder Uhrzeit- oder Zeitspannen-Format, Code	C an..3	R an..3	<b>303 CCYYMMDDHHMMZZZ</b>

### Bemerkung:

Es ist der Tagesbeginn 0:00 Uhr des Tages anzugeben, ab dem die Rechnungsstellung für den Messtellenbetrieb gegenüber dem anfragenden LF erfolgen kann.

### Beispiel:

DTM+469:202002290000?+01:303'

Bez = Objekt-Bezeichner  
 Nr = Laufende Segmentnummer im Guide  
 MaxWdh = Maximale Wiederholung der Segmente/Gruppen  
 Zähler = Nummer der Segmente/Gruppen im Standard

St = Status  
 EDIFACT: M=Muss/Mandatory, C=Conditional  
 Anwendung: R=Erforderlich/Required, O=Optional,  
 D=Abhängig von/Dependent, N=Nicht benutzt/Not used

## Segmentlayout

Zähler	Nr	Bez	Standard		BDEW		Ebene	Name
			St	MaxWdh	St	MaxWdh		
0560		<b>SG14</b>	C	99999	D	99999	1	<b>CNI-LOC-SG15</b>
0600		<b>SG15</b>	M	99	D	1	2	<b>Bestellung</b>
0610	51	<b>STS</b>	M	1	M	1	2	<b>Bestellung</b>

Standard			BDEW		Anwendung / Bemerkung
Bez	Name	St Format	St Format		
STS					
C601	Statuskategorie	C	R		
9015	Statuskategorie, Code	M an..3	M an..3		<b>Z21 Bestellung</b>
C555	Status	C	R		
4405	Status, Code	M an..3	M an..3		<b>Z13 gescheitert</b>

### Bemerkung:

### Beispiel:

STS+Z21+Z13'

Bez = Objekt-Bezeichner  
 Nr = Laufende Segmentnummer im Guide  
 MaxWdh = Maximale Wiederholung der Segmente/Gruppen  
 Zähler = Nummer der Segmente/Gruppen im Standard

St = Status  
 EDIFACT: M=Muss/Mandatory, C=Conditional  
 Anwendung: R=Erforderlich/Required, O=Optional,  
 D=Abhängig von/Dependent, N=Nicht benutzt/Not used



## Segmentlayout

Zähler	Nr	Bez	Standard		BDEW		Ebene	Name
			St	MaxWdh	St	MaxWdh		
0560		<b>SG14</b>	C	99999	D	99999	1	<b>CNI-LOC-SG15</b>
0600		<b>SG15</b>	M	99	D	1	2	<b>Bestellung</b>
0620	52	<b>RFF</b>	C	999	R	1	3	<b>Prüfidentifikator</b>

Standard			BDEW	
Bez	Name	St Format	St Format	Anwendung / Bemerkung
RFF				
C506	Referenz	M	M	
1153	Referenz, Qualifier	M an..3	M an..3	<b>Z13 Prüfidentifikator</b>
1154	Referenz, Identifikation	C an..70	R n5	Prüfidentifikator <b>21034 GPKE / Scheitern Bestellung</b>

### Bemerkung:

### Beispiel:

RFF+Z13:21034'

Bez = Objekt-Bezeichner  
 Nr = Laufende Segmentnummer im Guide  
 MaxWdh = Maximale Wiederholung der Segmente/Gruppen  
 Zähler = Nummer der Segmente/Gruppen im Standard

St = Status  
 EDIFACT: M=Muss/Mandatory, C=Conditional  
 Anwendung: R=Erforderlich/Required, O=Optional,  
 D=Abhängig von/Dependent, N=Nicht benutzt/Not used

## Segmentlayout

Zähler	Nr	Bez	Standard		BDEW		Ebene	Name
			St	MaxWdh	St	MaxWdh		
0560		<b>SG14</b>	C	99999	D	99999	1	<b>CNI-LOC-SG15</b>
0600		<b>SG15</b>	M	99	D	1	2	<b>Bestellung</b>
0620	53	<b>RFF</b>	C	999	R	1	3	<b>Referenz auf die Bestellung</b>

Standard			BDEW		Anwendung / Bemerkung
Bez	Name	St Format	St Format		
RFF					
C506	Referenz	M	M		
1153	Referenz, Qualifier	M an..3	M an..3		<b>AGI Beantragungsnummer</b>
1154	Referenz, Identifikation	C an..70	R an..70		

### Bemerkung:

#### Beispiel:

RFF+AGI:HUI67Ji67'

Bez = Objekt-Bezeichner  
 Nr = Laufende Segmentnummer im Guide  
 MaxWdh = Maximale Wiederholung der Segmente/Gruppen  
 Zähler = Nummer der Segmente/Gruppen im Standard

St = Status  
 EDIFACT: M=Muss/Mandatory, C=Conditional  
 Anwendung: R=Erforderlich/Required, O=Optional,  
 D=Abhängig von/Dependent, N=Nicht benutzt/Not used

## Segmentlayout

Zähler	Nr	Bez	Standard		BDEW		Ebene	Name
			St	MaxWdh	St	MaxWdh		
0560		<b>SG14</b>	C	99999	D	99999	1	CNI-LOC-SG15
0600		<b>SG15</b>	M	99	D	1	2	Status des Lieferscheins
0610	54	<b>STS</b>	M	1	M	1	2	Status des Lieferscheins

Standard			BDEW	
Bez	Name	St Format	St Format	Anwendung / Bemerkung
STS				
C601	Statuskategorie	C	R	
9015	Statuskategorie, Code	M an..3	M an..3	<b>Z25 Status des Lieferscheins</b>
C555	Status	C	R	
4405	Status, Code	M an..3	M an..3	<b>Z30 zugestimmt</b> <b>Z31 widersprochen</b>
C556	Statusanlaß	C	D	
9013	Statusanlass, Code	M an..3	M an..3	<b>ZL4 Marktlotation erhält keinen Lieferschein</b> <b>ZL5 Endedatum liegt in der Zukunft</b> <b>ZL6 Energiemengen vom MSB fehlen</b> <b>ZL7 Energiemenge für pauschale Marktlotation falsch</b> <b>ZL8 Energiemenge widerspricht vertraglich vereinbarter Logik</b> <b>ZL9 Energiemengen stimmen nicht überein</b> <b>E14 Ablehnung Sonstiges</b> <i>Hinweis: Gültig vom 1.12.2019 bis maximal einschließlich zum 31.3.2021</i>

## Bemerkung:

## Beispiel:

STS+Z25+Z31+ZL4'

Bez = Objekt-Bezeichner  
 Nr = Laufende Segmentnummer im Guide  
 MaxWdh = Maximale Wiederholung der Segmente/Gruppen  
 Zähler = Nummer der Segmente/Gruppen im Standard

St = Status  
 EDIFACT: M=Muss/Mandatory, C=Conditional  
 Anwendung: R=Erforderlich/Required, O=Optional,  
 D=Abhängig von/Dependent, N=Nicht benutzt/Not used

## Segmentlayout

Zähler	Nr	Bez	Standard		BDEW		Ebene	Name
			St	MaxWdh	St	MaxWdh		
0560		<b>SG14</b>	C	99999	D	99999	1	<b>CNI-LOC-SG15</b>
0600		<b>SG15</b>	M	99	D	1	2	<b>Status des Lieferscheins</b>
0620	55	<b>RFF</b>	C	999	R	1	3	<b>Prüfidentifikator</b>

Standard			BDEW	
Bez	Name	St Format	St Format	Anwendung / Bemerkung
RFF				
C506	Referenz	M	M	
1153	Referenz, Qualifier	M an..3	M an..3	<b>Z13 Prüfidentifikator</b>
1154	Referenz, Identifikation	C an..70	R n5	Prüfidentifikator <b>21035 GPKE / Rückmeldung auf Lieferschein</b>

### Bemerkung:

### Beispiel:

RFF+Z13:21035'

Bez = Objekt-Bezeichner  
 Nr = Laufende Segmentnummer im Guide  
 MaxWdh = Maximale Wiederholung der Segmente/Gruppen  
 Zähler = Nummer der Segmente/Gruppen im Standard

St = Status  
 EDIFACT: M=Muss/Mandatory, C=Conditional  
 Anwendung: R=Erforderlich/Required, O=Optional,  
 D=Abhängig von/Dependent, N=Nicht benutzt/Not used

## Segmentlayout

Zähler	Nr	Bez	Standard		BDEW		Ebene	Name
			St	MaxWdh	St	MaxWdh		
0560		<b>SG14</b>	C	99999	D	99999	1	<b>CNI-LOC-SG15</b>
0600		<b>SG15</b>	M	99	D	1	2	<b>Status des Lieferscheins</b>
0620	56	<b>RFF</b>	C	999	R	1	3	<b>Lieferschein</b>

Standard			BDEW	
Bez	Name	St Format	St Format	Anwendung / Bemerkung
RFF				
C506	Referenz	M	M	
1153	Referenz, Qualifier	M an..3	M an..3	<b>ACW Referenznummer einer vorangegangenen Nachricht</b>
1154	Referenz, Identifikation	C an..70	R an..35	Referenznummer

### Bemerkung:

Es ist die Dokumentennummer der MSCONS anzugeben, mit welcher der zuvor ausgetauschte Lieferschein identifiziert wird.

### Beispiel:

RFF+ACW:576ZUT56TZ'

Bez = Objekt-Bezeichner  
 Nr = Laufende Segmentnummer im Guide  
 MaxWdh = Maximale Wiederholung der Segmente/Gruppen  
 Zähler = Nummer der Segmente/Gruppen im Standard

St = Status  
 EDIFACT: M=Muss/Mandatory, C=Conditional  
 Anwendung: R=Erforderlich/Required, O=Optional,  
 D=Abhängig von/Dependent, N=Nicht benutzt/Not used

## Segmentlayout

Zähler	Nr	Bez	Standard		BDEW		Ebene	Name
			St	MaxWdh	St	MaxWdh		
0560		<b>SG14</b>	C	99999	D	99999	1	<b>CNI-LOC-SG15</b>
0600		<b>SG15</b>	M	99	D	1	2	<b>Status des Lieferscheins</b>
0660		<b>SG16</b>	C	99	D	1	3	<b>Weitere Information</b>
0670	57	<b>EFI</b>	M	1	M	1	3	<b>Weitere Information</b>

Standard			BDEW	
Bez	Name	St Format	St Format	Anwendung / Bemerkung
EFI				
C077	Datei, Identifikation	M	M	
1508	Dateiname	C an..35	N	Nicht benutzt
7008	Produkt-/ Leistungsbeschreibung	C an..256	R an..256	<b>Z01 Ansicht des Senders</b>

### Bemerkung:

### Beispiel:

EFI+:Z01'

Bez = Objekt-Bezeichner  
 Nr = Laufende Segmentnummer im Guide  
 MaxWdh = Maximale Wiederholung der Segmente/Gruppen  
 Zähler = Nummer der Segmente/Gruppen im Standard

St = Status  
 EDIFACT: M=Muss/Mandatory, C=Conditional  
 Anwendung: R=Erforderlich/Required, O=Optional,  
 D=Abhängig von/Dependent, N=Nicht benutzt/Not used

## Segmentlayout

Zähler	Nr	Bez	Standard		BDEW		Ebene	Name
			St	MaxWdh	St	MaxWdh		
0560		<b>SG14</b>	C	99999	D	99999	1	<b>CNI-LOC-SG15</b>
0600		<b>SG15</b>	M	99	D	1	2	<b>Status des Lieferscheins</b>
0660		<b>SG16</b>	C	99	D	1	3	<b>Weitere Information</b>
0720	58	<b>QTY</b>	C	9	D	9	4	<b>Menge</b>

Standard			BDEW		Anwendung / Bemerkung
Bez	Name	St Format	St Format		
QTY					
C186	Mengenangaben	M	M		
6063	Menge, Qualifier	M an..3	M an..3		<b>Z20 Tarifstufe 0</b> <b>Z21 Tarifstufe 1</b> <b>Z22 Tarifstufe 2</b> <b>Z23 Tarifstufe 3</b> <b>Z24 Tarifstufe 4</b> <b>Z25 Tarifstufe 5</b> <b>Z26 Tarifstufe 6</b> <b>Z27 Tarifstufe 7</b> <b>Z28 Tarifstufe 8</b> <b>Z29 Tarifstufe 9</b>
6060	Menge	M an..35	M an..35		
6411	Maßeinheit, Code	C an..8	R an..8		<b>KWH kilowatt hour</b> <b>KWT kilowatt</b> <b>K3 kilovolt ampere reactive hour</b> <b>K5 kilovolt ampere (reactive)</b>

### Bemerkung:

Die Tarifstufe entspricht dem angegebenen Tarif aus der OBIS-Kennzahl mit der beanstandeten Energiemenge.

### Hinweis DE6063:

Jeder Code darf in Kombination mit der Einheit nur einmal angegeben werden.

### Beispiel:

QTY+Z20:10:KWH '

Bez = Objekt-Bezeichner  
 Nr = Laufende Segmentnummer im Guide  
 MaxWdh = Maximale Wiederholung der Segmente/Gruppen  
 Zähler = Nummer der Segmente/Gruppen im Standard

St = Status  
 EDIFACT: M=Muss/Mandatory, C=Conditional  
 Anwendung: R=Erforderlich/Required, O=Optional,  
 D=Abhängig von/Dependent, N=Nicht benutzt/Not used

## Segmentlayout

Zähler	Nr	Bez	Standard		BDEW		Ebene	Name
			St	MaxWdh	St	MaxWdh		
0560		<b>SG14</b>	C	99999	D	99999	1	<b>CNI-LOC-SG15</b>
0600		<b>SG15</b>	M	99	D	1	2	<b>Status des Lieferscheins</b>
1040		<b>SG25</b>	C	9999	D	1	3	<b>Begründung bei Ablehnung</b>
1050	59	<b>GID</b>	M	1	M	1	3	<b>Sendungspositionseinzelheiten</b>

Standard			BDEW	
Bez	Name	St Format	St Format	Anwendung / Bemerkung
GID				
1496	Sendungsposition	C an..6	R n..6	Positionsnummer

**Bemerkung:**

Hinweis: Die SG25 ist nur vom 1.12.2019 bis maximal einschließlich zum 31.3.2021 gültig.

**Beispiel:**

GID+1 '

Bez = Objekt-Bezeichner  
 Nr = Laufende Segmentnummer im Guide  
 MaxWdh = Maximale Wiederholung der Segmente/Gruppen  
 Zähler = Nummer der Segmente/Gruppen im Standard

St = Status  
 EDIFACT: M=Muss/Mandatory, C=Conditional  
 Anwendung: R=Erforderlich/Required, O=Optional,  
 D=Abhängig von/Dependent, N=Nicht benutzt/Not used



## Segmentlayout

Zähler	Nr	Bez	Standard		BDEW		Ebene	Name
			St	MaxWdh	St	MaxWdh		
0560		<b>SG14</b>	C	99999	D	99999	1	<b>CNI-LOC-SG15</b>
0600		<b>SG15</b>	M	99	D	1	2	<b>Status des Lieferscheins</b>
1040		<b>SG25</b>	C	9999	D	1	3	<b>Begründung bei Ablehnung</b>
1090	60	<b>FTX</b>	C	9	R	1	4	<b>Freier Text</b>

		Standard	BDEW	
Bez	Name	St Format	St Format	Anwendung / Bemerkung
FTX				
4451	Textbezug, Qualifier	M an..3	M an..3	ACB Zusätzliche Informationen (für allgemeine Hinweise)
4453	Textfunktion, Code	C an..3	N	
C107	Text-Referenz	C	N	
4441	Freier Text, Code	M an..17	N	Nicht benutzt
C108	Text	C	R	
4440	Freier Text	M an..512	R an..512	Text für allgemeine Information
4440	Freier Text	C an..512	D an..512	
4440	Freier Text	C an..512	D an..512	
4440	Freier Text	C an..512	D an..512	
4440	Freier Text	C an..512	D an..512	

### Bemerkung:

Hier müssen Informationen zur Ablehnung angegeben werden, wenn in STS DE9013 der Code E14 steht.

### Hinweis:

DE4440: Der in diesen Datenelementen enthaltene Text muss in Deutsch verfasst sein.

### Beispiel:

FTX+ACB+++Hier steht eine verständliche und nachvollziehbare Begründung, was am Lieferschein falsch war und warum keiner der vorhandenen Ablehnungsgründe genutzt werden konnte.:hier kann weiterer Text stehen: Falls man weiteren Text schreiben will, kann er auch hier stehen.:Auch dieses DE ist ebenfalls zur Textaufnahme nutzbar.:Und das sind dann die letzten 512 Zeichen, die man nutzen kann.'

Bez = Objekt-Bezeichner

Nr = Laufende Segmentnummer im Guide

MaxWdh = Maximale Wiederholung der Segmente/Gruppen

Zähler = Nummer der Segmente/Gruppen im Standard

St = Status

EDIFACT: M=Muss/Mandatory, C=Conditional

Anwendung: R=Erforderlich/Required, O=Optional,

D=Abhängig von/Dependent, N=Nicht benutzt/Not used

## Segmentlayout

		Standard		BDEW				
Zähler	Nr	Bez	St	MaxWdh	St	MaxWdh	Ebene	Name
1250	61	UNT	M	1	M	1	0	Nachrichten-Endesegment
Standard					BDEW			
Bez	Name		St	Format	St	Format	Anwendung / Bemerkung	
UNT								
0074	Anzahl der Segmente in einer Nachricht		M	n..6	M	n..6	Hier wird die Gesamtzahl der Segmente einer Nachricht angegeben	
0062	Nachrichten-Referenznummer		M	an..14	M	an..14	Die Referenznummer aus dem UNH-Segment muss hier wiederholt werden	

### Bemerkung:

Das UNT-Segment ist ein Muss-Segment in UN/EDIFACT. Es muss immer das letzte Segment in einer Nachricht sein.

### Beispiel:

UNT+61+324j234poi '

Bez = Objekt-Bezeichner  
 Nr = Laufende Segmentnummer im Guide  
 MaxWdh = Maximale Wiederholung der Segmente/Gruppen  
 Zähler = Nummer der Segmente/Gruppen im Standard

St = Status  
 EDIFACT: M=Muss/Mandatory, C=Conditional  
 Anwendung: R=Erforderlich/Required, O=Optional,  
 D=Abhängig von/Dependent, N=Nicht benutzt/Not used

## Änderungshistorie

Änd-ID	Ort	Änderungen		Grund der Anpassung	Status
		Bisher	Neu		
10000	UNH, gesamtes Dokument	Version 2.0	Version 2.0a	Version aktualisiert. Zusätzlich wurden im gesamten Dokument Schreibfehler, Layout, etc. geändert, die keinen Einfluss auf die inhaltliche Aussage haben.	Liegt dem Markt zur Konsultation vor
19826	SG4 EQD Einzelheiten zu Equipment	Bemerkung: Bei DE1001 = Z03 im BGM-Segment ist die SG4 zu nutzen. Die Vorgangsnummer ist eine fortlaufende Nummer, die in jeder Nachricht bei 1 beginnt und fortlaufend aufsteigend vergeben wird.	Bemerkung: Die Vorgangsnummer ist eine fortlaufende Nummer, die in jeder Nachricht bei 1 beginnt und fortlaufend aufsteigend vergeben wird.	Bedingungen sind nicht im MIG, sondern in den AHB-Tabellen zu formulieren.	Fehler (17.12.2019)
19734	SG7 Abweisung Statusmeldung/-änderung STS Abweisung Statusmeldung/-änderung	DE9013: ZK2 Ablehnung Eingang liegt nicht innerhalb der Clearingphase DZÜ ZL1 Falsche Aggregationsebene BG ZL2 Falsche Aggregationsebene RZ	DE9013: E17 Ablehnung wg. Fristüberschreitung ZK2 Ablehnung Eingang liegt nicht innerhalb der Clearingphase DZÜ ZL1 Falsche Aggregationsebene BG ZL2 Falsche Aggregationsebene RZ	Der Code E17 wurde in der Fehlerkorrektur vom 11.11.2019 versehentlich gelöscht, war aber im AHB noch enthalten. Somit erfolgt hiermit die Auflösung des Widerspruchs zwischen MIG und AHB.	Fehler (17.12.2019)
19467	SG14 CNI Sendungsdaten	Bemerkung: Bei DE1001 = Z09 im BGM-Segment ist die SG13 zu nutzen.	Bemerkung: Bei DE1001 = Z09 im BGM-Segment ist die SG14 zu nutzen.	Wurde bei Anpassung von Änd-ID 18867 (der in dem Konsultationsergebnis vom 06.05.2019 genannt ist) nicht mit angepasst. Verschiebung des Inhalts der SG13 -> SG14	Fehler (02.10.2019)
19825	SG14 CNI Sendungsdaten	Bemerkung: Bei DE1001 = Z09 im BGM-Segment ist die SG14 zu nutzen. Die Vorgangsnummer ist eine fortlaufende Nummer, die in jeder Nachricht bei 1 beginnt und fortlaufend aufsteigend vergeben wird.	Bemerkung: Die Vorgangsnummer ist eine fortlaufende Nummer, die in jeder Nachricht bei 1 beginnt und fortlaufend aufsteigend vergeben wird.	Falsche Aussage in der Bemerkung gelöscht. Bedingungen sind nicht im MIG, sondern in den AHB-Tabellen zu formulieren.	Fehler (17.12.2019)
19383	SG15 RFF Referenz Nachrichtennummer innerhalb der SG15 MSB-Wechselstatus	Status BDEW: R	Status BDEW: D	Das RFF-Segment Referenz Nachrichtennummer innerhalb der Segmentgruppe SG15 MSB-Wechselstatus wird nicht in jedem Anwendungsfall übermittelt, daher wird der BDEW-Status auf D gesetzt.	Fehler (15.07.2019)
19384	SG15 RFF Referenz Vorgangsnummer	Status BDEW: R	Status BDEW: D	Das RFF-Segment Referenz Vorgangsnummer innerhalb der	Fehler (15.07.2019)

## Änderungshistorie

Änd-ID	Ort	Änderungen		Grund der Anpassung	Status
		Bisher	Neu		
	innerhalb der SG15 MSB-Wechselstatus			Segmentgruppe SG15 MSB-Wechselstatus wird nicht in jedem Anwendungsfall übermittelt, daher wird der BDEW-Status auf D gesetzt.	
19385	SG15 RFF Referenz Vorgangsnummer innerhalb der SG15 MSB-Wechselstatus	BDEW-Format DE1154: an..70	BDEW-Format DE1154: n..5	In DE1154 dieses RFF-Segments können nur Vorgangsnummern stehen, die in einer vorherigen IFTSTA im CNI DE1490 stehen und diese ist auf n..5 eingeschränkt. Somit können in diesem DE1154 nur maximal 5-stellige Zahlen vorkommen.	Fehler (15.07.2019)
19699	SG14		SG15 Gerätestatus	Aufgrund der Mitteilung Nr. 3 zur Marktkommunikation 2020 der Beschlusskammer 6 der Bundesnetzagentur vom 18. 09.2019 wird diese Statusinformation in Schritt 6 des Sequenzdiagramms "Gerätewechsel" zwischen Messstellenbetreibern ausgetauscht.	Fehler (11.11.2019)
19908	SG15 Status zum Angebot oder Anfrage, STS+Z20 DE9013		ZQ6 Beginndatum im bereits abgerechneten Zeitraum	Konsequenz aus WiM_021 aus Anwendungshilfe "Umsetzungsfragenkatalog zur Marktkommunikation GPKE, GeLi Gas, WiM Strom, WiM Gas, MPES, MaBiS, NB-Wechsel", Version 1.11, Berlin, 18. Dezember 2019	Liegt dem Markt zur Konsultation vor
19909	SG15 Status zum Angebot oder Anfrage		DTM Frühester Zeitpunkt	Konsequenz aus WiM_021 aus Anwendungshilfe "Umsetzungsfragenkatalog zur Marktkommunikation GPKE, GeLi Gas, WiM Strom, WiM Gas, MPES, MaBiS, NB-Wechsel", Version 1.11, Berlin, 18. Dezember 2019	Liegt dem Markt zur Konsultation vor

## Änderungshistorie

Änd-ID	Ort	Änderungen		Grund der Anpassung	Status
		Bisher	Neu		
19504	AHB Kapitel 5.1 Änderungen für - Kapiteltext - Name des Anwendungsfalls - SG15 STS - neues Segment im Anwendungsfall Bila.-Umst. Info, dem der PID 21034 zugeordnet ist  MIG: Die Stellen, die anzupassen oder ergänzen sind, um die für das AHB beschriebene Anpassung und Erweiterung zu erreichen	Kapiteltext: Information über gescheiterte Änderung des Bilanzierungsverfahrens  Text Anwendungsfall: Bila.-Umst. Info.  SG15 Änderung Bilanzierungsverfahren DE9015 = Z21 Änderung Bilanzierungsverfahren  SG15 RFF+Z13 Prüfidentifikator 21034 GPKE / Scheitern BilaVerFaWe  nicht vorhanden	Kapiteltext: Information über gescheiterte Änderung der Gerätekonfiguration  Text Anwendungsfall: Bestellung  SG15 Bestellung DE9015 = Z21 Bestellung  SG15 RFF+Z13 Prüfidentifikator 21034 GPKE / Scheitern Bestellung  SG15 RFF+AGI Referenz auf die Bestellung Muss DE1154: X [519] mit: [519] Hinweis: Aus ORDERS BGM DE1004	Der Anwendungsfall erfolgt auf Grundlage des Prozesses "Verarbeitung der Ablehnung der Gerätekonfiguration durch den NB" Der Prozess "Bestellung Änderung der Gerätekonfiguration von NB an MSB" wird durch den Prozess "Bestellung Änderung Bilanzierungsverfahren oder Gerätekonfiguration vom LF an NB" ausgelöst. Mit der Referenz auf die Bestellung kann der LF die Scheitermeldung zu seiner Bestellung zuordnen.	Fehler (02.10.2019)
19382	SG16 QTY Menge	Bemerkung: Die Tarifstufe entspricht dem angegebenen Tarif aus der OBIS-Kennzahl mit der beanstandeten Energiemenge.  Hinweis DE6063: Jeder Code darf nur einmal angegeben werden.	Bemerkung: Die Tarifstufe entspricht dem angegebenen Tarif aus der OBIS-Kennzahl mit der beanstandeten Energiemenge.  Hinweis DE6063: Jeder Code darf in Kombination mit der Einheit nur einmal angegeben werden.	Jede Tarifstufe darf immer in Kombination mit einer Einheit nur einmal angegeben werden. Präzisierung des Hinweistextes für das Datenlement DE6063.	Fehler (15.07.2019)