

Nachrichtenbeschreibung

## **EDI@Energy IFTSTA**

### **Konsultationsfassung**

auf Basis

#### **IFTSTA**

Multimodaler Statusbericht

#### **UN D.18A S3**

Version: 2.0c  
Publikationsdatum: 01.02.2021  
Autor: BDEW

Nachrichtenstruktur .....	2
Diagramm.....	6
Segmentlayout .....	7
Änderungshistorie.....	102

---

## Nachrichtenstruktur

Zähler	Nr	Bez	St	/ BDEW	MaxWdh	/ BDEW	Ebene	Inhalt
	0010 1	UNH	M	M	1	1	0	Nachrichten-Kopfsegment
	0020 2	BGM	M	M	1	1	0	Beginn der Nachricht
	0030 3	DTM	C	R	9	1	1	Dokumentendatum
	0050	SG1	C	R	9	1	1	MP-ID Empfänger
	0060 4	NAD	M	M	1	1	1	MP-ID Empfänger
	0050	SG1	C	R	9	1	1	MP-ID Absender
	0060 5	NAD	M	M	1	1	1	MP-ID Absender
	0070	SG2	C	O	9	1	2	Ansprechpartner
	0080 6	CTA	M	M	1	1	2	Ansprechpartner
	0090 7	COM	C	R	9	5	3	Kommunikationsverbindung
	0160	SG4	C	D	99999	99999	1	EQD-RFF-RFF-SG6-SG7-SG7-SG7-SG7-SG7
	0170 8	EQD	M	M	1	1	1	Einzelheiten zu Equipment
	0240 9	RFF	C	R	999	1	2	Prüfidentifikator
	0240 10	RFF	C	R	999	1	2	Versionsangabe der betrachteten Summenzeitreihe
	0300	SG6	C	R	9	1	2	LOC-DTM-DTM
	0310 11	LOC	M	M	1	1	2	Meldepunkt
	0320 12	DTM	C	R	9	1	3	Betrachtungszeitintervall
	0320 13	DTM	C	R	9	1	3	Zeitpunkt der Statusvergabe
	0330	SG7	C	D	99	1	2	Prüfstatus Antwort auf Summenzeitreihen
	0340 14	STS	M	M	1	1	2	Prüfstatus Antwort auf Summenzeitreihen
	0330	SG7	C	D	99	1	2	Abweisung der Summenzeitreihe
	0340 15	STS	M	M	1	1	2	Abweisung der Summenzeitreihe
	0330	SG7	C	D	99	1	2	Prüfstatus zur Summenzeitreihe
	0340 16	STS	M	M	1	1	2	Prüfstatus zur Summenzeitreihe
	0330	SG7	C	D	99	1	2	Datenstatus zur Summenzeitreihe
	0340 17	STS	M	M	1	1	2	Datenstatus zur Summenzeitreihe
	0330	SG7	C	D	99	1	2	Abweisung Statusmeldung/-änderung
	0340 18	STS	M	M	1	1	2	Abweisung Statusmeldung/-änderung
	0560	SG14	C	D	99999	99999	1	CNI-LOC-SG15-SG15-SG15-SG15-SG15-SG15-SG15-SG15-SG15-SG15
	0570 19	CNI	M	M	1	1	1	Sendungsdaten
	0580 20	LOC	C	D	9	1	2	Meldepunkt
	0600	SG15	M	D	99	1	2	MSB-Wechselstatus
	0610 21	STS	M	M	1	1	2	MSB-Wechselstatus
	0620 22	RFF	C	R	999	1	3	Prüfidentifikator
	0620 23	RFF	C	D	999	1	3	Referenz Nachrichtennummer
	0620 24	RFF	C	D	999	1	3	Referenz Vorgangsnummer
	0630 25	DTM	C	D	9	1	3	Datum/Uhrzeit/Zeitspanne
	0730	SG17	C	D	9	1	3	Messstellenbetreiber an der Messlokation
	0740 26	NAD	M	M	1	1	3	Messstellenbetreiber an der Messlokation
	0600	SG15	M	D	99	1	2	Status des Umbaus der Messlokation
	0610 27	STS	M	M	1	1	2	Status des Umbaus der Messlokation

Bez = Segment-/Gruppen-Bezeichner  
Zähler = Nummer der Segmente/Gruppen im Standard  
Nr = Laufende Segmentnummer im Guide  
MaxWdh = Maximale Wiederholung der Segmente/Gruppen

St = Status  
EDIFACT: M=Muss/Mandatory, C=Conditional  
Anwendung: R=Erforderlich/Required, O=Optional,  
D=Abhängig von/Dependent, N=Nicht benutzt/Not used

## Nachrichtenstruktur

Zähler Nr	Bez	St	/ BDEW	MaxWdh	/ BDEW	Ebene	Inhalt
0620 28	RFF	C	R	999	1	3	Prüfidentifikator
0630 29	DTM	C	D	9	1	3	Datum/Uhrzeit/Zeitspanne
0600	SG15	M	D	99	1	2	Turnusauslesungsstatus
0610 30	STS	M	M	1	1	2	Turnusauslesungsstatus
0620 31	RFF	C	R	999	1	3	Prüfidentifikator
0630 32	DTM	C	D	9	2	3	Datum/Uhrzeit/Zeitspanne
0600	SG15	M	D	99	1	2	Ersteinbau iMS Planungsstatus
0610 33	STS	M	M	1	1	2	Ersteinbau iMS Planungsstatus
0620 34	RFF	C	R	999	1	3	Prüfidentifikator
0620 35	RFF	C	D	999	1	3	Referenz auf die Marktlotation
0620 36	RFF	C	D	999	1	3	Referenz auf den Preisschlüsselstamm
0630 37	DTM	C	D	9	1	3	Datum/Uhrzeit/Zeitspanne
0600	SG15	M	D	99	1	2	Ersteinbau mME Planungsstatus
0610 38	STS	M	M	1	1	2	Ersteinbau mME Planungsstatus
0620 39	RFF	C	R	999	1	3	Prüfidentifikator
0620 40	RFF	C	R	999	1	3	Referenz auf die Marktlotation
0630 41	DTM	C	D	9	1	3	Beginn des Zeitintervalls
0630 42	DTM	C	D	9	1	3	Ende des Zeitintervalls
0600	SG15	M	D	99	1	2	Gerätestatus
0610 43	STS	M	M	1	1	2	Gerätestatus
0620 44	RFF	C	R	999	1	3	Prüfidentifikator
0630 45	DTM	C	R	9	1	3	Datum/Uhrzeit/Zeitspanne
0600	SG15	M	D	99	1	2	Status zum Angebot oder Anfrage
0610 46	STS	M	M	1	1	2	Status zum Angebot oder Anfrage
0620 47	RFF	C	R	999	1	3	Prüfidentifikator
0620 48	RFF	C	R	999	1	3	Referenziertes Angebot / Anfrage
0630 49	DTM	C	D	9	1	3	Frühester Zeitpunkt
0600	SG15	M	D	99	1	2	Bestellung
0610 50	STS	M	M	1	1	2	Bestellung
0620 51	RFF	C	R	999	1	3	Prüfidentifikator
0620 52	RFF	C	R	999	1	3	Referenz auf die Bestellung
0600	SG15	M	D	99	1	2	Status des Lieferscheins
0610 53	STS	M	M	1	1	2	Status des Lieferscheins
0620 54	RFF	C	R	999	1	3	Prüfidentifikator
0620 55	RFF	C	R	999	1	3	Lieferschein
0660	SG16	C	D	99	99	3	Weitere Information
0670 56	EFI	M	M	1	1	3	Weitere Information
0710 57	DTM	C	D	9	1	4	Beginn Messperiode
0710 58	DTM	C	D	9	1	4	Ende Messperiode
0710 59	DTM	C	D	9	1	4	Leistungsperiode
0720 60	QTY	C	R	9	1	4	Menge
0600	SG15	M	D	99	1	2	Status der Ausfallarbeit

Bez = Segment-/Gruppen-Bezeichner  
 Zähler = Nummer der Segmente/Gruppen im Standard  
 Nr = Laufende Segmentnummer im Guide  
 MaxWdh = Maximale Wiederholung der Segmente/Gruppen

St = Status  
 EDIFACT: M=Muss/Mandatory, C=Conditional  
 Anwendung: R=Erforderlich/Required, O=Optional,  
 D=Abhängig von/Dependent, N=Nicht benutzt/Not used

## Nachrichtenstruktur

Zähler Nr	Bez	St	/ BDEW	MaxWdh	/ BDEW	Ebene	Inhalt
0610 61	<b>STS</b>	M	<b>M</b>	1	<b>1</b>	2	Status der Ausfallarbeit
0620 62	<b>RFF</b>	C	<b>R</b>	999	<b>1</b>	3	Prüfidentifikator
0620 63	<b>RFF</b>	C	<b>R</b>	999	<b>1</b>	3	Referenzangaben
0620 64	<b>RFF</b>	C	<b>D</b>	999	<b>1</b>	3	Gegenvorschlag
0730	<b>SG17</b>	C	<b>D</b>	9	<b>1</b>	3	Ansprechpartner zum Gegenvorschlag bzw. zur Korrekturanforderung
0740 65	<b>NAD</b>	M	<b>M</b>	1	<b>1</b>	3	Ansprechpartner zum Gegenvorschlag bzw. zur Korrekturanforderung
0750	<b>SG18</b>	C	<b>R</b>	9	<b>1</b>	4	Ansprechpartner
0760 66	<b>CTA</b>	M	<b>M</b>	1	<b>1</b>	4	Ansprechpartner
0770 67	<b>COM</b>	C	<b>R</b>	9	<b>4</b>	5	Kommunikationsverbindung
1040	<b>SG25</b>	C	<b>D</b>	9999	<b>1</b>	3	Sendungspositionseinzelheiten
1050 68	<b>GID</b>	M	<b>M</b>	1	<b>1</b>	3	Sendungspositionseinzelheiten
1090 69	<b>FTX</b>	C	<b>R</b>	9	<b>1</b>	4	Freier Text
0600	<b>SG15</b>	M	<b>D</b>	99	<b>1</b>	2	Status des Fahrplananteils
0610 70	<b>STS</b>	M	<b>M</b>	1	<b>1</b>	2	Status des Fahrplananteils
0620 71	<b>RFF</b>	C	<b>R</b>	999	<b>1</b>	3	Prüfidentifikator
0620 72	<b>RFF</b>	C	<b>R</b>	999	<b>1</b>	3	Referenzangaben
0620 73	<b>RFF</b>	C	<b>D</b>	999	<b>1</b>	3	Gegenvorschlag
0730	<b>SG17</b>	C	<b>D</b>	9	<b>1</b>	3	Ansprechpartner zum Gegenvorschlag bzw. zur Korrekturanforderung Name und Anschrift
0740 74	<b>NAD</b>	M	<b>M</b>	1	<b>1</b>	3	Ansprechpartner zum Gegenvorschlag bzw. zur Korrekturanforderung
0750	<b>SG18</b>	C	<b>D</b>	9	<b>1</b>	4	Ansprechpartner
0760 75	<b>CTA</b>	M	<b>M</b>	1	<b>1</b>	4	Ansprechpartner
0770 76	<b>COM</b>	C	<b>R</b>	9	<b>5</b>	5	Kommunikationsverbindung
1040	<b>SG25</b>	C	<b>D</b>	9999	<b>1</b>	3	Sendungspositionseinzelheiten
1050 77	<b>GID</b>	M	<b>M</b>	1	<b>1</b>	3	Sendungspositionseinzelheiten
1090 78	<b>FTX</b>	C	<b>R</b>	9	<b>1</b>	4	Freier Text
0600	<b>SG15</b>	M	<b>D</b>	99	<b>1</b>	2	Status des Gegenvorschlags der Ausfallarbeit
0610 79	<b>STS</b>	M	<b>M</b>	1	<b>1</b>	2	Status des Gegenvorschlags der Ausfallarbeit
0620 80	<b>RFF</b>	C	<b>R</b>	999	<b>1</b>	3	Prüfidentifikator
0620 81	<b>RFF</b>	C	<b>R</b>	999	<b>1</b>	3	Referenzangaben
0730	<b>SG17</b>	C	<b>D</b>	9	<b>1</b>	3	Ansprechpartner, der den Gegenvorschlag ablehnt
0740 82	<b>NAD</b>	M	<b>M</b>	1	<b>1</b>	3	Ansprechpartner, der den Gegenvorschlag ablehnt
0750	<b>SG18</b>	C	<b>R</b>	9	<b>1</b>	4	Ansprechpartner
0760 83	<b>CTA</b>	M	<b>M</b>	1	<b>1</b>	4	Ansprechpartner
0770 84	<b>COM</b>	C	<b>R</b>	9	<b>4</b>	5	Kommunikationsverbindung
1040	<b>SG25</b>	C	<b>D</b>	9999	<b>1</b>	3	Sendungspositionseinzelheiten
1050 85	<b>GID</b>	M	<b>M</b>	1	<b>1</b>	3	Sendungspositionseinzelheiten
1090 86	<b>FTX</b>	C	<b>R</b>	9	<b>1</b>	4	Freier Text
0600	<b>SG15</b>	M	<b>D</b>	99	<b>1</b>	2	Status des Gegenvorschlags des Fahrplananteils
0610 87	<b>STS</b>	M	<b>M</b>	1	<b>1</b>	2	Status des Gegenvorschlags des Fahrplananteils

Bez = Segment-/Gruppen-Bezeichner  
 Zähler = Nummer der Segmente/Gruppen im Standard  
 Nr = Laufende Segmentnummer im Guide  
 MaxWdh = Maximale Wiederholung der Segmente/Gruppen

St = Status  
 EDIFACT: M=Muss/Mandatory, C=Conditional  
 Anwendung: R=Erforderlich/Required, O=Optional,  
 D=Abhängig von/Dependent, N=Nicht benutzt/Not used

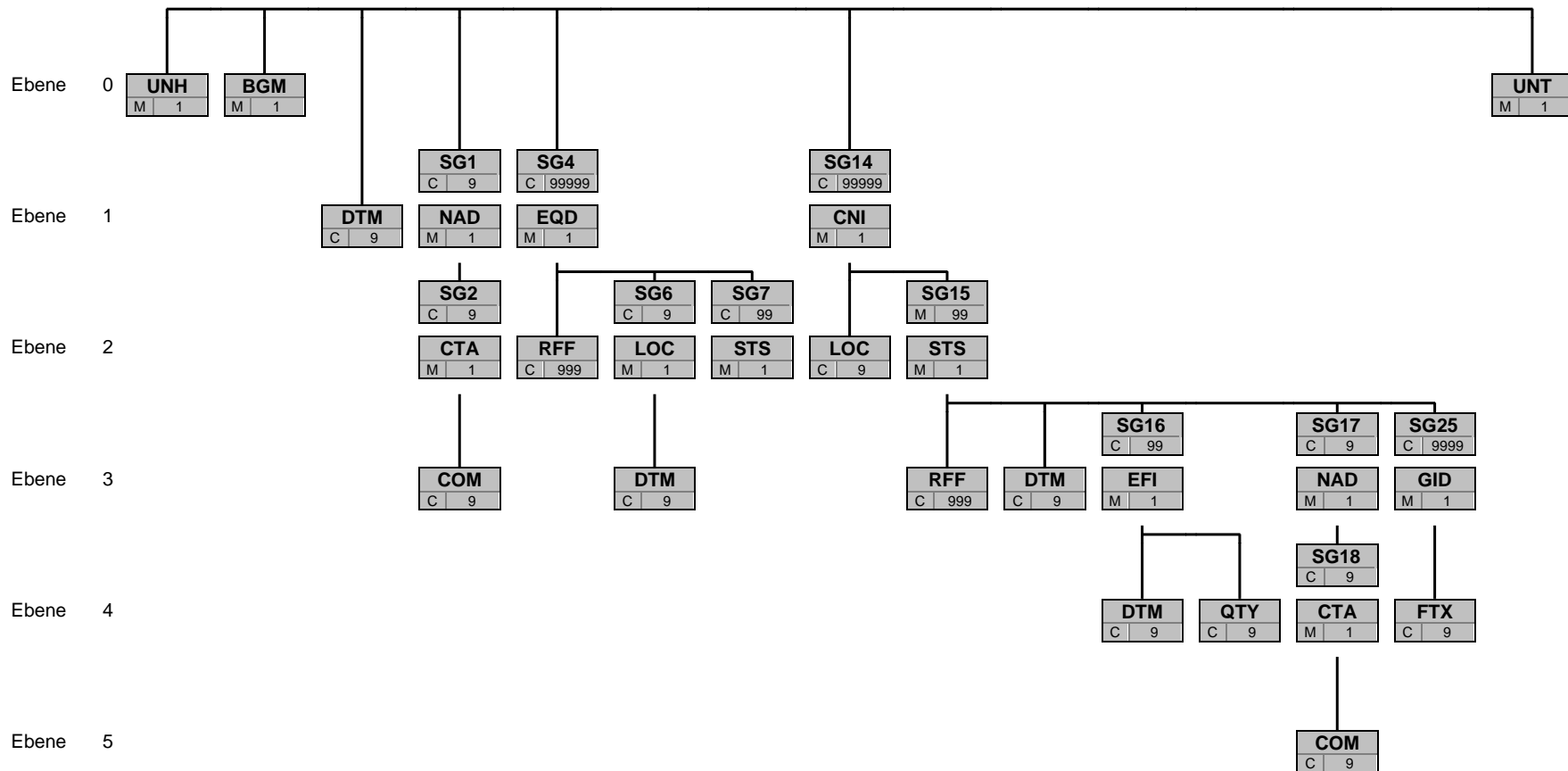
## Nachrichtenstruktur

Zähler Nr	Bez	St	/	MaxWdh	/ BDEW	Ebene	Inhalt
0620 88	<b>RFF</b>	C	<b>R</b>	999	<b>1</b>	3	Prüfidentifikator
0620 89	<b>RFF</b>	C	<b>R</b>	999	<b>1</b>	3	Referenzangaben
0730	<b>SG17</b>	C	<b>D</b>	9	<b>1</b>	3	Ansprechpartner, der den Gegenvorschlag ablehnt
0740 90	<b>NAD</b>	M	<b>M</b>	1	<b>1</b>	3	Ansprechpartner, der den Gegenvorschlag ablehnt
0750	<b>SG18</b>	C	<b>R</b>	9	<b>1</b>	4	Ansprechpartner
0760 91	<b>CTA</b>	M	<b>M</b>	1	<b>1</b>	4	Ansprechpartner
0770 92	<b>COM</b>	C	<b>R</b>	9	<b>4</b>	5	Kommunikationsverbindung
1040	<b>SG25</b>	C	<b>D</b>	9999	<b>1</b>	3	Sendungspositionseinzelheiten
1050 93	<b>GID</b>	M	<b>M</b>	1	<b>1</b>	3	Sendungspositionseinzelheiten
1090 94	<b>FTX</b>	C	<b>R</b>	9	<b>1</b>	4	Freier Text
1250 95	<b>UNT</b>	M	<b>M</b>	1	<b>1</b>	0	Nachrichten-Endesegment

Bez = Segment-/Gruppen-Bezeichner  
 Zähler = Nummer der Segmente/Gruppen im Standard  
 Nr = Laufende Segmentnummer im Guide  
 MaxWdh = Maximale Wiederholung der Segmente/Gruppen

St = Status  
 EDIFACT: M=Muss/Mandatory, C=Conditional  
 Anwendung: R=Erforderlich/Required, O=Optional,  
 D=Abhängig von/Dependent, N=Nicht benutzt/Not used

## Diagramm



Bez
St MaxWdh

Bez = Segment-/Gruppen-Bezeichner

St = Durch UN/CEFACT definierter Status (M=Muss/Mandatory, C=Conditional)

MaxWdh = Durch UN/CEFACT definierte maximale Wiederholung der Segmente/Gruppen

Hinweis: Die Darstellung des hier abgebildeten Branchingdiagramms ist implizit.

## Segmentlayout

Zähler	Nr	Bez	Standard		BDEW		Ebene	Name
			St	MaxWdh	St	MaxWdh		
0010	1	<b>UNH</b>	M	1	M	1	0	Nachrichten-Kopfsegment

Standard			BDEW		Anwendung / Bemerkung
Bez	Name	St Format	St	Format	
UNH					
0062	Nachrichten-Referenznummer	M an..14	M	an..14	Eindeutige Nachrichtenreferenz des Absenders. Laufende Nummer der Nachrichten im Datenaustausch. Identisch mit DE0062 im UNT, i. d. R. vom sendenden Konverter vergeben.
S009	Nachrichten-Kennung	M	M		
0065	Nachrichtentyp-Kennung	M an..6	M	an..6	<b>IFTSTA Multimodaler Statusbericht</b>
0052	Versionsnummer des Nachrichtentyps	M an..3	M	an..3	
0054	Freigabenummer des Nachrichtentyps	M an..3	M	an..3	<b>18A Ausgabe 2018 - A</b>
0051	Verwaltende Organisation	M an..2	M	an..2	<b>UN UN/CEFACT</b>
0057	Anwendungscode der zuständigen Organisation	C an..6	R	an..6	<b>2.0c Versionsnummer der zugrundeliegenden BDEW-Nachrichtenbeschreibung</b>

### Bemerkung:

Dieses Segment dient dazu, eine Nachricht zu eröffnen, zu identifizieren und zu spezifizieren.

Die Datenelemente 0065, 0052, 0054 und 0051 deklarieren die Nachricht als UNSM des Verzeichnisses D.09B unter Kontrolle der Vereinten Nationen.

### Hinweis:

DE0057: Es werden die Versions- und Release-Nummern der Nachrichtenbeschreibungen angegeben.

### Beispiel:

UNH+324j234poi+IFTSTA:D:18A:UN:2.0c'

Bez = Objekt-Bezeichner

Nr = Laufende Segmentnummer im Guide

MaxWdh = Maximale Wiederholung der Segmente/Gruppen

Zähler = Nummer der Segmente/Gruppen im Standard

St = Status

EDIFACT: M=Muss/Mandatory, C=Conditional

Anwendung: R=Erforderlich/Required, O=Optional,

D=Abhängig von/Dependent, N=Nicht benutzt/Not used

## Segmentlayout

Zähler		Nr	Bez	Standard		BDEW		Ebene	Name
St	MaxWdh	St	MaxWdh						
0020	2	BGM	M	1	M	1	0	Beginn der Nachricht	
Standard				BDEW					
Bez	Name	St	Format	St	Format	Anwendung / Bemerkung			
BGM									
C002	Dokumenten-/ Nachrichtenname	C		R					
1001	Dokumentenname, Code	C	an..3	R	an..3	Z03 MaBiS Meldung(en) Z09 WiM Meldung(en) Z33 GPKE Meldung(en) Z49 Redispatch Meldung(en)			
C106	Dokumenten-/Nachrichten- Identifikation	C		R					
1004	Dokumentennummer	C	an..70	R	an..70	EDI-Nachrichtennummer vergeben vom Absender des Dokuments. Eindeutige Referenz zur Identifikation der Übertragungsdatei.			

**Bemerkung:**

Dieses Segment dient dazu, Typ und Funktion anzuzeigen und die Identifikationsnummer zu übermitteln.

**Beispiel:**

BGM+Z03+8531'

Bez = Objekt-Bezeichner  
 Nr = Laufende Segmentnummer im Guide  
 MaxWdh = Maximale Wiederholung der Segmente/Gruppen  
 Zähler = Nummer der Segmente/Gruppen im Standard

St = Status  
 EDIFACT: M=Muss/Mandatory, C=Conditional  
 Anwendung: R=Erforderlich/Required, O=Optional,  
 D=Abhängig von/Dependent, N=Nicht benutzt/Not used

## Segmentlayout

Zähler	Nr	Bez	Standard		BDEW		Ebene	Name
			St	MaxWdh	St	MaxWdh		
0030	3	<b>DTM</b>	C	9	R	1	1	Dokumentendatum
			Standard		BDEW			
Bez	Name		St	Format	St	Format	Anwendung / Bemerkung	
DTM								
C507	Datum/Uhrzeit/Zeitspanne		M		M			
2005	Datums- oder Uhrzeit- oder Zeitspannen-Funktion, Qualifier		M	an..3	M	an..3	<b>137 Dokumenten-/Nachrichtendatum/-zeit</b>	
2380	Datum oder Uhrzeit oder Zeitspanne, Wert		C	an..35	R	an..35		
2379	Datums- oder Uhrzeit- oder Zeitspannen-Format, Code		C	an..3	R	an..3	<b>203 CCYYMMDDHHMM</b>	

**Bemerkung:**

Dieses Segment wird zur Angabe des Dokumentendatums verwendet.

DE2005: Das Dokumentendatum (Codewert 137) muss angegeben werden.

**Beispiel:**

DTM+137:201104111514:203'

Bez = Objekt-Bezeichner

Nr = Laufende Segmentnummer im Guide

MaxWdh = Maximale Wiederholung der Segmente/Gruppen

Zähler = Nummer der Segmente/Gruppen im Standard

St = Status

EDIFACT: M=Muss/Mandatory, C=Conditional

Anwendung: R=Erforderlich/Required, O=Optional,

D=Abhängig von/Dependent, N=Nicht benutzt/Not used

## Segmentlayout

Zähler	Nr	Bez	Standard		BDEW		Ebene	Name
			St	MaxWdh	St	MaxWdh		
0050		<b>SG1</b>	C	9	R	1	1	MP-ID Empfänger
0060	4	<b>NAD</b>	M	1	M	1	1	MP-ID Empfänger

Standard			BDEW		Anwendung / Bemerkung
Bez	Name	St Format	St Format		
NAD					
3035	Beteiligter, Qualifier	M an..3	M an..3		<b>MR Nachrichtenempfänger</b>
C082	Identifikation des Beteiligten	C	R		
3039	Beteiligter, Identifikation	M an..35	M an..35		MP-ID
1131	Codeliste, Code	C an..17	N		Nicht benutzt
3055	Verantwortliche Stelle für die Codepflege, Code	C an..3	R an..3		<b>9 GS1</b> <b>293 DE, BDEW (Bundesverband der Energie- und Wasserwirtschaft e.V.)</b> <b>332 DE, DVGW Service &amp; Consult GmbH</b>

### Bemerkung:

Dieses Segment wird zur Identifikation der Geschäftspartner genutzt, die im Vorgang beteiligt sind. Absender (i. d. R. Datenverantwortlicher) und Empfänger müssen angegeben werden. Hier wird der Empfänger angegeben.

DE3039:

Zur Identifikation der Partner wird die MP-ID angegeben.

DE3055:

In der Sparte Strom sind nur die Werte 9 und 293 zu verwenden.

### Beispiel:

NAD+MR+4078901000029::9'

Bez = Objekt-Bezeichner  
 Nr = Laufende Segmentnummer im Guide  
 MaxWdh = Maximale Wiederholung der Segmente/Gruppen  
 Zähler = Nummer der Segmente/Gruppen im Standard

St = Status  
 EDIFACT: M=Muss/Mandatory, C=Conditional  
 Anwendung: R=Erforderlich/Required, O=Optional,  
 D=Abhängig von/Dependent, N=Nicht benutzt/Not used

## Segmentlayout

Zähler	Nr	Bez	Standard		BDEW		Ebene	Name
			St	MaxWdh	St	MaxWdh		
0050		<b>SG1</b>	C	9	R	1	1	MP-ID Absender
0060	5	<b>NAD</b>	M	1	M	1	1	MP-ID Absender

Standard			BDEW		Anwendung / Bemerkung
Bez	Name	St Format	St Format		
NAD					
3035	Beteiligter, Qualifier	M an..3	M an..3		<b>MS Dokumenten-/Nachrichtenaussteller bzw. -absender</b>
C082	Identifikation des Beteiligten	C	R		
3039	Beteiligter, Identifikation	M an..35	M an..35		MP-ID
1131	Codeliste, Code	C an..17	N		Nicht benutzt
3055	Verantwortliche Stelle für die Codepflege, Code	C an..3	R an..3		<b>9 GS1</b> <b>293 DE, BDEW (Bundesverband der Energie- und Wasserwirtschaft e.V.)</b> <b>332 DE, DVGW Service &amp; Consult GmbH</b>

### Bemerkung:

Dieses Segment wird zur Identifikation der Geschäftspartner genutzt, die im Vorgang beteiligt sind. Absender (i. d. R. Datenverantwortlicher) und Empfänger müssen angegeben werden. Hier wird der Absender angegeben.

### DE3039:

Zur Identifikation der Partner wird die MP-ID angegeben.

### DE3055:

In der Sparte Strom sind nur die Werte 9 und 293 zu verwenden.

### Beispiel:

NAD+MS+4012345000023: : 9'

Bez = Objekt-Bezeichner  
 Nr = Laufende Segmentnummer im Guide  
 MaxWdh = Maximale Wiederholung der Segmente/Gruppen  
 Zähler = Nummer der Segmente/Gruppen im Standard

St = Status  
 EDIFACT: M=Muss/Mandatory, C=Conditional  
 Anwendung: R=Erforderlich/Required, O=Optional,  
 D=Abhängig von/Dependent, N=Nicht benutzt/Not used

## Segmentlayout

Zähler	Nr	Bez	Standard		BDEW		Ebene	Name
			St	MaxWdh	St	MaxWdh		
0050		<b>SG1</b>	C	9	R	1	1	MP-ID Absender
0070		<b>SG2</b>	C	9	O	1	2	Ansprechpartner
0080	6	<b>CTA</b>	M	1	M	1	2	Ansprechpartner

Standard			BDEW		Anwendung / Bemerkung
Bez	Name	St Format	St	Format	
CTA					
3139	Funktion des Ansprechpartners, Code	C an..3	R	an..3	<b>IC Informationskontakt</b>
C056	Kontaktangaben	C	R		
3413	Kontakt, Nummer	C an..17	N		Nicht benutzt
3412	Kontakt	C an..256	R	an..256	

### Bemerkung:

Dieses Segment dient der Identifikation von Ansprechpartnern innerhalb des im vorangegangenen NAD-Segment spezifizierten Unternehmens.

### Beispiel:

CTA+IC+:B. Zweistein'

Bez = Objekt-Bezeichner  
 Nr = Laufende Segmentnummer im Guide  
 MaxWdh = Maximale Wiederholung der Segmente/Gruppen  
 Zähler = Nummer der Segmente/Gruppen im Standard

St = Status  
 EDIFACT: M=Muss/Mandatory, C=Conditional  
 Anwendung: R=Erforderlich/Required, O=Optional,  
 D=Abhängig von/Dependent, N=Nicht benutzt/Not used

## Segmentlayout

Zähler	Nr	Bez	Standard		BDEW		Ebene	Name
			St	MaxWdh	St	MaxWdh		
0050		<b>SG1</b>	C	9	R	1	1	MP-ID Absender
0070		<b>SG2</b>	C	9	O	1	2	Ansprechpartner
0090	7	<b>COM</b>	C	9	R	5	3	Kommunikationsverbindung

Standard			BDEW		Anwendung / Bemerkung
Bez	Name	St Format	St Format		
COM					
C076	Kommunikationsverbindung	M	M		
3148	Kommunikationsadresse, Identifikation	M an..512	M an..512		Nummer / E-Mail Adresse
3155	Art des Kommunikationsmittels, Code	M an..3	M an..3		<b>EM</b> E-Mail <b>FX</b> Telefax <b>TE</b> Telefon <b>AJ</b> weiteres Telefon <b>AL</b> Handy

### Bemerkung:

Ein Segment zur Angabe von Kommunikationsnummer und -typ des im vorangegangenen CTA-Segments angegebenen Sachbearbeiters oder der Abteilung.

DE3155:

Es ist jeder Qualifier max. einmal zu verwenden.

### Beispiel:

COM+004398989198:FX'

Bez = Objekt-Bezeichner  
 Nr = Laufende Segmentnummer im Guide  
 MaxWdh = Maximale Wiederholung der Segmente/Gruppen  
 Zähler = Nummer der Segmente/Gruppen im Standard

St = Status  
 EDIFACT: M=Muss/Mandatory, C=Conditional  
 Anwendung: R=Erforderlich/Required, O=Optional,  
 D=Abhängig von/Dependent, N=Nicht benutzt/Not used

## Segmentlayout

Zähler	Nr	Bez	Standard		BDEW		Ebene	Name
			St	MaxWdh	St	MaxWdh		
0160		<b>SG4</b>	C	99999	D	99999	1	EQD-RFF-SG6-SG7
0170	8	<b>EQD</b>	M	1	M	1	1	Einzelheiten zu Equipment

Standard			BDEW	
Bez	Name	St Format	St Format	Anwendung / Bemerkung
EQD				
8053	Equipment, Qualifier	M an..3	M an..3	<b>Z01 Laufende Nummer</b>
C237	Equipment, Identifikation	C	R	
8260	Equipment, Identifikation	C an..17	R n..17	Vorgangsnummer

### Bemerkung:

Die Vorgangsnummer ist eine fortlaufende Nummer, die in jeder Nachricht bei 1 beginnt und fortlaufend aufsteigend vergeben wird.

### Beispiel:

EQD+Z01+1'

Bez = Objekt-Bezeichner  
 Nr = Laufende Segmentnummer im Guide  
 MaxWdh = Maximale Wiederholung der Segmente/Gruppen  
 Zähler = Nummer der Segmente/Gruppen im Standard

St = Status  
 EDIFACT: M=Muss/Mandatory, C=Conditional  
 Anwendung: R=Erforderlich/Required, O=Optional,  
 D=Abhängig von/Dependent, N=Nicht benutzt/Not used

## Segmentlayout

Zähler	Nr	Bez	Standard		BDEW		Ebene	Name
			St	MaxWdh	St	MaxWdh		
0160		<b>SG4</b>	C	99999	D	99999	1	EQD-RFF-SG6-SG7
0240	9	<b>RFF</b>	C	999	R	1	2	Prüfidentifikator

Standard			BDEW	
Bez	Name	St Format	St Format	Anwendung / Bemerkung
RFF				
C506	Referenz	M	M	
1153	Referenz, Qualifier	M an..3	M an..3	<b>Z13 Prüfidentifikator</b>
1154	Referenz, Identifikation	C an..70	R n5	Prüfidentifikator <b>21000 MaBiS / Statusmeldung vom LF an NB/ÜNB</b> <b>21001 MaBiS / Statusmeldung vom NB an NB</b> <b>21002 MaBiS / Abweisung vom BIKO an NB/ÜNB</b> <b>21003 MaBiS / Statusmeldung vom BIKO an NB/ÜNB</b> <b>21004 MaBiS / Statusmeldung vom BIKO an BKV/ NB</b> <b>21005 MaBiS / Statusmeldung vom BKV/NB an BIKO</b>

## Bemerkung:

## Beispiel:

RFF+Z13:21000'

Bez = Objekt-Bezeichner  
 Nr = Laufende Segmentnummer im Guide  
 MaxWdh = Maximale Wiederholung der Segmente/Gruppen  
 Zähler = Nummer der Segmente/Gruppen im Standard

St = Status  
 EDIFACT: M=Muss/Mandatory, C=Conditional  
 Anwendung: R=Erforderlich/Required, O=Optional,  
 D=Abhängig von/Dependent, N=Nicht benutzt/Not used

## Segmentlayout

Zähler	Nr	Bez	Standard		BDEW		Ebene	Name
			St	MaxWdh	St	MaxWdh		
0160		<b>SG4</b>	C	99999	D	99999	1	EQD-RFF-SG6-SG7
0240	10	<b>RFF</b>	C	999	R	1	2	Versionsangabe der betrachteten Summenzeitreihe

Standard			BDEW	
Bez	Name	St Format	St Format	Anwendung / Bemerkung
RFF				
C506	Referenz	M	M	
1153	Referenz, Qualifier	M an..3	M an..3	<b>AUU Referenz auf eine Zeitreihe</b>
1154	Referenz, Identifikation	C an..70	R n..14	Version der Summenzeitreihe

### Bemerkung:

Über dieses Segment erfolgt die Referenzierung auf die Version der betrachteten Summenzeitreihe.  
 Die Versionsangabe erfolgt über den Erstellungszeitpunkt, der in der MSCONS übermittelt wurde.

### Beispiel:

RFF+AUU:20110503121544'

Bez = Objekt-Bezeichner  
 Nr = Laufende Segmentnummer im Guide  
 MaxWdh = Maximale Wiederholung der Segmente/Gruppen  
 Zähler = Nummer der Segmente/Gruppen im Standard

St = Status  
 EDIFACT: M=Muss/Mandatory, C=Conditional  
 Anwendung: R=Erforderlich/Required, O=Optional,  
 D=Abhängig von/Dependent, N=Nicht benutzt/Not used

## Segmentlayout

Zähler	Nr	Bez	Standard		BDEW		Ebene	Name
			St	MaxWdh	St	MaxWdh		
0160		<b>SG4</b>	C	99999	D	99999	1	<b>EQD-RFF-SG6-SG7</b>
0300		<b>SG6</b>	C	9	R	1	2	<b>LOC-DTM</b>
0310	11	<b>LOC</b>	M	1	M	1	2	<b>Meldepunkt</b>

Standard			BDEW	
Bez	Name	St Format	St Format	Anwendung / Bemerkung
LOC				
3227	Ortsangabe, Qualifier	M an..3	M an..3	<b>172 Meldepunkt</b>
C517	Ortsangabe	C	R	
3225	Ortsangabe, Nummer	C an..35	R an..35	Identifikator

### Bemerkung:

Hier wird die Zählpunktbezeichnung des MaBiS-ZP übertragen.

### Beispiel:

LOC+172+DE0065239988901000000000008560083'

Bez = Objekt-Bezeichner  
 Nr = Laufende Segmentnummer im Guide  
 MaxWdh = Maximale Wiederholung der Segmente/Gruppen  
 Zähler = Nummer der Segmente/Gruppen im Standard

St = Status  
 EDIFACT: M=Muss/Mandatory, C=Conditional  
 Anwendung: R=Erforderlich/Required, O=Optional,  
 D=Abhängig von/Dependent, N=Nicht benutzt/Not used

## Segmentlayout

Zähler	Nr	Bez	Standard		BDEW		Ebene	Name
			St	MaxWdh	St	MaxWdh		
0160		<b>SG4</b>	C	99999	D	99999	1	EQD-RFF-SG6-SG7
0300		<b>SG6</b>	C	9	R	1	2	LOC-DTM
0320	12	<b>DTM</b>	C	9	R	1	3	Betrachtungszeitintervall

Standard			BDEW	
Bez	Name	St Format	St Format	Anwendung / Bemerkung
DTM				
C507	Datum/Uhrzeit/Zeitspanne	M	M	
2005	Datums- oder Uhrzeit- oder Zeitspannen-Funktion, Qualifier	M an..3	M an..3	<b>492 Bilanzierungsdatum, -zeit, -periode</b>
2380	Datum oder Uhrzeit oder Zeitspanne, Wert	C an..35	R an..35	
2379	Datums- oder Uhrzeit- oder Zeitspannen-Format, Code	C an..3	R an..3	<b>610 CCYYMM</b>

### Bemerkung:

Das Betrachtungszeitintervall ist immer ein Kalendermonat.

### Beispiel:

DTM+492:201104:610'

Bez = Objekt-Bezeichner  
 Nr = Laufende Segmentnummer im Guide  
 MaxWdh = Maximale Wiederholung der Segmente/Gruppen  
 Zähler = Nummer der Segmente/Gruppen im Standard

St = Status  
 EDIFACT: M=Muss/Mandatory, C=Conditional  
 Anwendung: R=Erforderlich/Required, O=Optional,  
 D=Abhängig von/Dependent, N=Nicht benutzt/Not used

## Segmentlayout

Zähler	Nr	Bez	Standard		BDEW		Ebene	Name
			St	MaxWdh	St	MaxWdh		
0160		<b>SG4</b>	C	99999	D	99999	1	EQD-RFF-SG6-SG7
0300		<b>SG6</b>	C	9	R	1	2	LOC-DTM
0320	13	<b>DTM</b>	C	9	R	1	3	Zeitpunkt der Statusvergabe

Standard			BDEW	
Bez	Name	St Format	St Format	Anwendung / Bemerkung
DTM				
C507	Datum/Uhrzeit/Zeitspanne	M	M	
2005	Datums- oder Uhrzeit- oder Zeitspannen-Funktion, Qualifier	M an..3	M an..3	<b>334 Statusveränderung, Datum/Zeit</b>
2380	Datum oder Uhrzeit oder Zeitspanne, Wert	C an..35	R an..35	
2379	Datums- oder Uhrzeit- oder Zeitspannen-Format, Code	C an..3	R an..3	<b>304 CCYYMMDDHHMMSSZZZ</b>

### Bemerkung:

Bemerkung: Der Nachrichtenersteller hat hier den Zeitpunkt anzugeben, zu dem er die Statusinformation zu dem 3-Tupel (MaBiS-ZP, Version und Betrachtungszeitraum) in sein IT-System geschrieben hat. Auf diese Weise wird sichergestellt, dass ein Überholen von Nachrichten nicht zu falschen Statusinformationen beim Empfänger führt. Der Empfänger muss diesen Zeitstempel lediglich als Ordnungskriterium verwenden. Eine Prüfung gegen seine Systemzeit ist zu unterlassen.

### Beispiel:

DTM+334:20110603151755?+01:304'

Bez = Objekt-Bezeichner  
 Nr = Laufende Segmentnummer im Guide  
 MaxWdh = Maximale Wiederholung der Segmente/Gruppen  
 Zähler = Nummer der Segmente/Gruppen im Standard

St = Status  
 EDIFACT: M=Muss/Mandatory, C=Conditional  
 Anwendung: R=Erforderlich/Required, O=Optional,  
 D=Abhängig von/Dependent, N=Nicht benutzt/Not used

## Segmentlayout

Zähler	Nr	Bez	Standard		BDEW		Ebene	Name
			St	MaxWdh	St	MaxWdh		
0160		<b>SG4</b>	C	99999	D	99999	1	EQD-RFF-SG6-SG7
0330		<b>SG7</b>	C	99	D	1	2	Prüfstatus Antwort auf Summenzeitreihen
0340	14	<b>STS</b>	M	1	M	1	2	Prüfstatus Antwort auf Summenzeitreihen

Standard			BDEW		Anwendung / Bemerkung
Bez	Name	St Format	St	Format	
STS					
C601	Statuskategorie	C	R		
9015	Statuskategorie, Code	M an..3	M an..3		<b>Z01 Prüfstatus Antwort auf Summenzeitreihen</b>
C555	Status	C	R		
4405	Status, Code	M an..3	M an..3		<b>Z07 Zeitreihe akzeptiert</b> <b>Z08 Zeitreihe nicht akzeptiert</b>
C556	Statusanlaß	C	R		
9013	Statusanlass, Code	M an..3	M an..3		Code des Prüfschritts
1131	Codeliste, Code	C an..17	R an..17		<b>E_0007 EBD Nr. E_0007</b> <b>E_0040 EBD Nr. E_0040</b> <b>E_0041 EBD Nr. E_0041</b> <b>E_0093 EBD Nr. E_0093</b>

**Bemerkung:****Beispiel:**

STS+Z01+Z08+A01:E\_0007'

Bez = Objekt-Bezeichner  
 Nr = Laufende Segmentnummer im Guide  
 MaxWdh = Maximale Wiederholung der Segmente/Gruppen  
 Zähler = Nummer der Segmente/Gruppen im Standard

St = Status  
 EDIFACT: M=Muss/Mandatory, C=Conditional  
 Anwendung: R=Erforderlich/Required, O=Optional,  
 D=Abhängig von/Dependent, N=Nicht benutzt/Not used

## Segmentlayout

Zähler	Nr	Bez	Standard		BDEW		Ebene	Name
			St	MaxWdh	St	MaxWdh		
0160		<b>SG4</b>	C	99999	D	99999	1	EQD-RFF-SG6-SG7
0330		<b>SG7</b>	C	99	D	1	2	Abweisung der Summenzeitreihe
0340	15	<b>STS</b>	M	1	M	1	2	Abweisung der Summenzeitreihe

Standard			BDEW		Anwendung / Bemerkung
Bez	Name	St Format	St	Format	
STS					
C601	Statuskategorie	C	R		
9015	Statuskategorie, Code	M an..3	M	an..3	<b>Z02 Abweisung der Summenzeitreihe</b>
C555	Status	C	N		
4405	Status, Code	M an..3	N		Nicht benutzt
C556	Statusanlaß	C	R		
9013	Statusanlass, Code	M an..3	M	an..3	Code des Prüfschritts
1131	Codeliste, Code	C an..17	R	an..17	E_0007 EBD Nr. E_0007 E_0008 EBD Nr. E_0008 E_0023 EBD Nr. E_0023 E_0029 EBD Nr. E_0029 E_0036 EBD Nr. E_0036 E_0038 EBD Nr. E_0038 E_0040 EBD Nr. E_0040 E_0041 EBD Nr. E_0041 E_0062 EBD Nr. E_0062 E_0063 EBD Nr. E_0063 E_0064 EBD Nr. E_0064 E_0065 EBD Nr. E_0065 E_0073 EBD Nr. E_0073 E_0080 EBD Nr. E_0080 E_0093 EBD Nr. E_0093 E_0098 EBD Nr. E_0098 E_0099 EBD Nr. E_0099

## Bemerkung:

## Beispiel:

STS+Z02++A01:E\_0008'

Bez = Objekt-Bezeichner  
 Nr = Laufende Segmentnummer im Guide  
 MaxWdh = Maximale Wiederholung der Segmente/Gruppen  
 Zähler = Nummer der Segmente/Gruppen im Standard

St = Status  
 EDIFACT: M=Muss/Mandatory, C=Conditional  
 Anwendung: R=Erforderlich/Required, O=Optional,  
 D=Abhängig von/Dependent, N=Nicht benutzt/Not used

## Segmentlayout

Zähler	Nr	Bez	Standard		BDEW		Ebene	Name
			St	MaxWdh	St	MaxWdh		
0160		<b>SG4</b>	C	99999	D	99999	1	EQD-RFF-SG6-SG7
0330		<b>SG7</b>	C	99	D	1	2	Prüfstatus zur Summenzeitreihe
0340	16	<b>STS</b>	M	1	M	1	2	Prüfstatus zur Summenzeitreihe

Standard			BDEW		Anwendung / Bemerkung
Bez	Name	St Format	St	Format	
STS					
C601	Statuskategorie	C	R		
9015	Statuskategorie, Code	M an..3	M an..3		<b>Z03 Prüfstatus zur Summenzeitreihe</b>
C555	Status	C	R		
4405	Status, Code	M an..3	M an..3		<b>Z07 Zeitreihe akzeptiert</b> <b>Z08 Zeitreihe nicht akzeptiert</b>
C556	Statusanlaß	C	R		
9013	Statusanlass, Code	M an..3	M an..3		Code des Prüfschritts
1131	Codeliste, Code	C an..17	R an..17		<b>E_0062 EBD Nr. E_0062</b> <b>E_0063 EBD Nr. E_0063</b> <b>E_0064 EBD Nr. E_0064</b> <b>E_0065 EBD Nr. E_0065</b> <b>E_0098 EBD Nr. E_0098</b> <b>E_0099 EBD Nr. E_0099</b>

### Bemerkung:

#### Beispiel:

STS+Z03+Z08+A01:E\_0062'

Bez = Objekt-Bezeichner  
 Nr = Laufende Segmentnummer im Guide  
 MaxWdh = Maximale Wiederholung der Segmente/Gruppen  
 Zähler = Nummer der Segmente/Gruppen im Standard

St = Status  
 EDIFACT: M=Muss/Mandatory, C=Conditional  
 Anwendung: R=Erforderlich/Required, O=Optional,  
 D=Abhängig von/Dependent, N=Nicht benutzt/Not used

## Segmentlayout

Zähler	Nr	Bez	Standard		BDEW		Ebene	Name
			St	MaxWdh	St	MaxWdh		
0160		<b>SG4</b>	C	99999	D	99999	1	EQD-RFF-SG6-SG7
0330		<b>SG7</b>	C	99	D	1	2	Datenstatus zur Summenzeitreihe
0340	17	<b>STS</b>	M	1	M	1	2	Datenstatus zur Summenzeitreihe

Standard			BDEW		Anwendung / Bemerkung
Bez	Name	St Format	St	Format	
STS					
C601	Statuskategorie	C	R		
9015	Statuskategorie, Code	M an..3	M an..3		<b>Z04 Datenstatus zur Summenzeitreihe</b>
C555	Status	C	R		
4405	Status, Code	M an..3	M an..3		Code des Prüfschritts
1131	Codeliste, Code	C an..17	R an..17		E_0026 EBD Nr. E_0026 E_0042 EBD Nr. E_0042 E_0043 EBD Nr. E_0043 E_0053 EBD Nr. E_0053 E_0054 EBD Nr. E_0054 E_0055 EBD Nr. E_0055 E_0056 EBD Nr. E_0056 E_0057 EBD Nr. E_0057 E_0058 EBD Nr. E_0058 E_0059 EBD Nr. E_0059 E_0060 EBD Nr. E_0060 E_0061 EBD Nr. E_0061 E_0066 EBD Nr. E_0066 E_0067 EBD Nr. E_0067 E_0075 EBD Nr. E_0075 E_0076 EBD Nr. E_0076 E_0077 EBD Nr. E_0077 E_0082 EBD Nr. E_0082 E_0083 EBD Nr. E_0083 E_0084 EBD Nr. E_0084

## Bemerkung:

## Beispiel:

STS+Z04+A03;E\_0026'

Bez = Objekt-Bezeichner  
 Nr = Laufende Segmentnummer im Guide  
 MaxWdh = Maximale Wiederholung der Segmente/Gruppen  
 Zähler = Nummer der Segmente/Gruppen im Standard

St = Status  
 EDIFACT: M=Muss/Mandatory, C=Conditional  
 Anwendung: R=Erforderlich/Required, O=Optional,  
 D=Abhängig von/Dependent, N=Nicht benutzt/Not used

## Segmentlayout

Zähler	Nr	Bez	Standard		BDEW		Ebene	Name
			St	MaxWdh	St	MaxWdh		
0160		<b>SG4</b>	C	99999	D	99999	1	EQD-RFF-SG6-SG7
0330		<b>SG7</b>	C	99	D	1	2	Abweisung Statusmeldung/-änderung
0340	18	<b>STS</b>	M	1	M	1	2	Abweisung Statusmeldung/-änderung

Standard			BDEW		Anwendung / Bemerkung
Bez	Name	St Format	St Format		
STS					
C601	Statuskategorie	C	R		
9015	Statuskategorie, Code	M an..3	M an..3		<b>Z13 Abweisung Statusmeldung/-änderung</b>
C555	Status	C	N		
4405	Status, Code	M an..3	N		Nicht benutzt
C556	Statusanlaß	C	R		
9013	Statusanlass, Code	M an..3	M an..3		Code des Prüfschritts
1131	Codeliste, Code	C an..17	R an..17		<b>E_0019 EBD Nr. E_0019</b> <b>E_0021 EBD Nr. E_0021</b> <b>E_0025 EBD Nr. E_0025</b> <b>E_0030 EBD Nr. E_0030</b> <b>E_0074 EBD Nr. E_0074</b> <b>E_0081 EBD Nr. E_0081</b>

## Bemerkung:

## Beispiel:

STS+Z13++A01:E\_0021'

Bez = Objekt-Bezeichner  
 Nr = Laufende Segmentnummer im Guide  
 MaxWdh = Maximale Wiederholung der Segmente/Gruppen  
 Zähler = Nummer der Segmente/Gruppen im Standard

St = Status  
 EDIFACT: M=Muss/Mandatory, C=Conditional  
 Anwendung: R=Erforderlich/Required, O=Optional,  
 D=Abhängig von/Dependent, N=Nicht benutzt/Not used

## Segmentlayout

Zähler	Nr	Bez	Standard		BDEW		Ebene	Name
			St	MaxWdh	St	MaxWdh		
0560		<b>SG14</b>	C	99999	D	99999	1	<b>CNI-LOC-SG15</b>
0570	19	<b>CNI</b>	M	1	M	1	1	<b>Sendungsdaten</b>

Standard			BDEW	
Bez	Name	St Format	St Format	Anwendung / Bemerkung
CNI				
1490	Einzelpostennummer einer Sammelladung	C n..5	R n..5	Vorgangsnummer

### Bemerkung:

Die Vorgangsnummer ist eine fortlaufende Nummer, die in jeder Nachricht bei 1 beginnt und fortlaufend aufsteigend vergeben wird.

### Beispiel:

CNI+1 '

Bez = Objekt-Bezeichner  
 Nr = Laufende Segmentnummer im Guide  
 MaxWdh = Maximale Wiederholung der Segmente/Gruppen  
 Zähler = Nummer der Segmente/Gruppen im Standard

St = Status  
 EDIFACT: M=Muss/Mandatory, C=Conditional  
 Anwendung: R=Erforderlich/Required, O=Optional,  
 D=Abhängig von/Dependent, N=Nicht benutzt/Not used

## Segmentlayout

Zähler	Nr	Bez	Standard		BDEW		Ebene	Name
			St	MaxWdh	St	MaxWdh		
0560		<b>SG14</b>	C	99999	D	99999	1	<b>CNI-LOC-SG15</b>
0580	20	<b>LOC</b>	C	9	D	1	2	<b>Meldepunkt</b>

Standard			BDEW	
Bez	Name	St Format	St Format	Anwendung / Bemerkung
LOC				
3227	Ortsangabe, Qualifier	M an..3	M an..3	<b>172 Meldepunkt</b>
C517	Ortsangabe	C	R	
3225	Ortsangabe, Nummer	C an..35	R an..35	Identifikator

**Bemerkung:**

Hier wird die ID der Messlokation oder die ID der Marktllokation übertragen.

**Beispiel:**

LOC+172+DE0065239988901000000000008560083'

Bez = Objekt-Bezeichner  
 Nr = Laufende Segmentnummer im Guide  
 MaxWdh = Maximale Wiederholung der Segmente/Gruppen  
 Zähler = Nummer der Segmente/Gruppen im Standard

St = Status  
 EDIFACT: M=Muss/Mandatory, C=Conditional  
 Anwendung: R=Erforderlich/Required, O=Optional,  
 D=Abhängig von/Dependent, N=Nicht benutzt/Not used

## Segmentlayout

Zähler	Nr	Bez	Standard		BDEW		Ebene	Name
			St	MaxWdh	St	MaxWdh		
0560		<b>SG14</b>	C	99999	D	99999	1	<b>CNI-LOC-SG15</b>
0600		<b>SG15</b>	M	99	D	1	2	<b>MSB-Wechselstatus</b>
0610	21	<b>STS</b>	M	1	M	1	2	<b>MSB-Wechselstatus</b>

Standard			BDEW		Anwendung / Bemerkung
Bez	Name	St Format	St	Format	
STS					
C601	Statuskategorie	C		R	
9015	Statuskategorie, Code	M an..3		M an..3	<b>Z10 MSB-Wechsel nach MsbG</b>
C555	Status	C		R	
4405	Status, Code	M an..3		M an..3	<b>Z13 gescheitert</b> <b>Z14 erfolgreich</b> <b>209 Lieferung, geplant</b>
C556	Statusanlaß	C		D	
9013	Statusanlass, Code	M an..3		M an..3	Code des Prüfschritts <b>E17 Ablehnung wg. Fristüberschreitung</b> <b>Z11 Wechsel auf iMS</b> <b>Z12 Beibehaltung der bisherigen Messtechnik</b>
1131	Codeliste, Code	C an..17		D an..17	<b>S_0057 Codeliste Strom Nr. S_0057</b>

### Bemerkung:

### Beispiel:

STS+Z10+Z13+Z66:S\_0057'

Bez = Objekt-Bezeichner  
 Nr = Laufende Segmentnummer im Guide  
 MaxWdh = Maximale Wiederholung der Segmente/Gruppen  
 Zähler = Nummer der Segmente/Gruppen im Standard

St = Status  
 EDIFACT: M=Muss/Mandatory, C=Conditional  
 Anwendung: R=Erforderlich/Required, O=Optional,  
 D=Abhängig von/Dependent, N=Nicht benutzt/Not used

## Segmentlayout

Zähler	Nr	Bez	Standard		BDEW		Ebene	Name
			St	MaxWdh	St	MaxWdh		
0560		<b>SG14</b>	C	99999	D	99999	1	CNI-LOC-SG15
0600		<b>SG15</b>	M	99	D	1	2	MSB-Wechselstatus
0620	22	<b>RFF</b>	C	999	R	1	3	Prüfidentifikator

Standard			BDEW	
Bez	Name	St Format	St Format	Anwendung / Bemerkung
RFF				
C506	Referenz	M	M	
1153	Referenz, Qualifier	M an..3	M an..3	<b>Z13 Prüfidentifikator</b>
1154	Referenz, Identifikation	C an..70	R n5	Prüfidentifikator <b>21007 WiM / Statusmeldung (Planungszeitpunkt) vom NB an MSBA</b> <b>21009 WiM / Statusmeldung (gescheitert) vom MSBN an NB</b> <b>21010 WiM / Statusmeldung (erfolgreich) vom MSBN an NB</b> <b>21011 WiM / Statusmeldung (MSB/Scheitermeldung) vom NB an MSBN</b> <b>21012 WiM / Statusmeldung (erfolgreich) vom NB an MSBN</b> <b>21013 WiM / Statusmeldung (gescheitert) vom NB an MSBN</b> <b>21015 WiM / Informationsmeldung (erfolgreich) vom NB an MSBA</b> <b>21018 WiM / Statusmeldung vom NB an MSBA</b>

## Bemerkung:

## Beispiel:

RFF+Z13:21007'

Bez = Objekt-Bezeichner  
 Nr = Laufende Segmentnummer im Guide  
 MaxWdh = Maximale Wiederholung der Segmente/Gruppen  
 Zähler = Nummer der Segmente/Gruppen im Standard

St = Status  
 EDIFACT: M=Muss/Mandatory, C=Conditional  
 Anwendung: R=Erforderlich/Required, O=Optional,  
 D=Abhängig von/Dependent, N=Nicht benutzt/Not used

## Segmentlayout

Zähler	Nr	Bez	Standard		BDEW		Ebene	Name
			St	MaxWdh	St	MaxWdh		
0560		<b>SG14</b>	C	99999	D	99999	1	<b>CNI-LOC-SG15</b>
0600		<b>SG15</b>	M	99	D	1	2	<b>MSB-Wechselstatus</b>
0620	23	<b>RFF</b>	C	999	D	1	3	<b>Referenz Nachrichtennummer</b>

Standard			BDEW	
Bez	Name	St Format	St Format	Anwendung / Bemerkung
RFF				
C506	Referenz	M	M	
1153	Referenz, Qualifier	M an..3	M an..3	<b>ACW Referenznummer einer vorangegangenen Nachricht</b>
1154	Referenz, Identifikation	C an..70	R an..70	<i>Referenznummer</i>

### Bemerkung:

Mit Hilfe dieses und des Segments "Referenz Vorgangsnummer (in der referenzierten Nachricht)" wird der Vorgang der Mitteilung über Gesamtvorgang) eindeutig identifiziert auf den sich dieser Vorgang bezieht, in dem in diesem Segment die Nachrichtennummer genannt wird, in der sich der Vorgang befindet, dessen Nummer im Segment "Referenz Vorgangsnummer (in der referenzierten Nachricht)" genannt wird.

DE1154: Angabe der EDI-Nachrichtennummer aus DE1004

### Beispiel:

RFF+ACW: 8901308942 '

Bez = Objekt-Bezeichner  
 Nr = Laufende Segmentnummer im Guide  
 MaxWdh = Maximale Wiederholung der Segmente/Gruppen  
 Zähler = Nummer der Segmente/Gruppen im Standard

St = Status  
 EDIFACT: M=Muss/Mandatory, C=Conditional  
 Anwendung: R=Erforderlich/Required, O=Optional,  
 D=Abhängig von/Dependent, N=Nicht benutzt/Not used

## Segmentlayout

Zähler	Nr	Bez	Standard		BDEW		Ebene	Name
			St	MaxWdh	St	MaxWdh		
0560		<b>SG14</b>	C	99999	D	99999	1	<b>CNI-LOC-SG15</b>
0600		<b>SG15</b>	M	99	D	1	2	<b>MSB-Wechselstatus</b>
0620	24	<b>RFF</b>	C	999	D	1	3	<b>Referenz Vorgangsnummer</b>

Standard			BDEW	
Bez	Name	St Format	St Format	Anwendung / Bemerkung
RFF				
C506	Referenz	M	M	
1153	Referenz, Qualifier	M an..3	M an..3	<b>ADY Mitteilungsnummer</b>
1154	Referenz, Identifikation	C an..70	R n..5	<i>Referenznummer</i>

**Bemerkung:**

DE1154: Angabe der Vorgangsnummer aus DE1490 des CNI-Segments

**Beispiel:**

RFF+ADY: 3 '

Bez = Objekt-Bezeichner  
 Nr = Laufende Segmentnummer im Guide  
 MaxWdh = Maximale Wiederholung der Segmente/Gruppen  
 Zähler = Nummer der Segmente/Gruppen im Standard

St = Status  
 EDIFACT: M=Muss/Mandatory, C=Conditional  
 Anwendung: R=Erforderlich/Required, O=Optional,  
 D=Abhängig von/Dependent, N=Nicht benutzt/Not used

## Segmentlayout

Zähler	Nr	Bez	Standard		BDEW		Ebene	Name
			St	MaxWdh	St	MaxWdh		
0560		<b>SG14</b>	C	99999	D	99999	1	<b>CNI-LOC-SG15</b>
0600		<b>SG15</b>	M	99	D	1	2	<b>MSB-Wechselstatus</b>
0630	25	<b>DTM</b>	C	9	D	1	3	<b>Datum/Uhrzeit/Zeitspanne</b>

Standard			BDEW		Anwendung / Bemerkung
Bez	Name	St Format	St Format		
DTM					
C507	Datum/Uhrzeit/Zeitspanne	M	M		
2005	Datums- oder Uhrzeit- oder Zeitspannen-Funktion, Qualifier	M an..3	M an..3		<b>293 Fertigstellungsdatum/-zeit</b> <b>76 Lieferdatum/-zeit, geplant</b>
2380	Datum oder Uhrzeit oder Zeitspanne, Wert	C an..35	R an..35		
2379	Datums- oder Uhrzeit- oder Zeitspannen-Format, Code	C an..3	R an..3		<b>102 CCYYMMDD</b> <b>303 CCYYMMDDHHMMZZZ</b>

### Bemerkung:

Dieses Segment enthält Datum- und Zeitangaben über den Zeitpunkt zu dem der Wechsel geplant, erfolgt, bzw. die Zuordnung erfolgt ist.

### DE2379:

Liegt keine Uhrzeit vor, so ist nur das Tagesdatum unter Nutzung des Qualifiers 102 zu übermitteln.

### Beispiel:

DTM+293:201112240000?+01:303'

Bez = Objekt-Bezeichner  
 Nr = Laufende Segmentnummer im Guide  
 MaxWdh = Maximale Wiederholung der Segmente/Gruppen  
 Zähler = Nummer der Segmente/Gruppen im Standard

St = Status  
 EDIFACT: M=Muss/Mandatory, C=Conditional  
 Anwendung: R=Erforderlich/Required, O=Optional,  
 D=Abhängig von/Dependent, N=Nicht benutzt/Not used

## Segmentlayout

Zähler	Nr	Bez	Standard		BDEW		Ebene	Name
			St	MaxWdh	St	MaxWdh		
0560		<b>SG14</b>	C	99999	D	99999	1	<b>CNI-LOC-SG15</b>
0600		<b>SG15</b>	M	99	D	1	2	<b>MSB-Wechselstatus</b>
0730		<b>SG17</b>	C	9	D	1	3	<b>Messstellenbetreiber an der Messlokation</b>
0740	26	<b>NAD</b>	M	1	M	1	3	<b>Messstellenbetreiber an der Messlokation</b>

Standard			BDEW		Anwendung / Bemerkung
Bez	Name	St Format	St Format		
NAD					
3035	Beteiligter, Qualifier	M an..3	M an..3		<b>DEB Messstellenbetreiber an der Messlokation</b>
C082	Identifikation des Beteiligten	C	R		
3039	Beteiligter, Identifikation	M an..35	M an..35		MP-ID
1131	Codeliste, Code	C an..17	N		Nicht benutzt
3055	Verantwortliche Stelle für die Codepflege, Code	C an..3	R an..3		<b>9 GS1</b>
					<b>293 DE, BDEW (Bundesverband der Energie- und Wasserwirtschaft e.V.)</b>
					<b>332 DE, DVGW Service &amp; Consult GmbH</b>

### Bemerkung:

### Beispiel:

NAD+DEB+1234567890128:::9'

Bez = Objekt-Bezeichner  
 Nr = Laufende Segmentnummer im Guide  
 MaxWdh = Maximale Wiederholung der Segmente/Gruppen  
 Zähler = Nummer der Segmente/Gruppen im Standard

St = Status  
 EDIFACT: M=Muss/Mandatory, C=Conditional  
 Anwendung: R=Erforderlich/Required, O=Optional,  
 D=Abhängig von/Dependent, N=Nicht benutzt/Not used

## Segmentlayout

Zähler	Nr	Bez	Standard		BDEW		Ebene	Name
			St	MaxWdh	St	MaxWdh		
0560		<b>SG14</b>	C	99999	D	99999	1	<b>CNI-LOC-SG15</b>
0600		<b>SG15</b>	M	99	D	1	2	<b>Status des Umbaus der Messlokation</b>
0610	27	<b>STS</b>	M	1	M	1	2	<b>Status des Umbaus der Messlokation</b>

Standard			BDEW		Anwendung / Bemerkung
Bez	Name	St Format	St	Format	
STS					
C601	Statuskategorie	C		R	
9015	Statuskategorie, Code	M an..3		M an..3	<b>Z15 Messstellenumbau</b>
C555	Status	C		R	
4405	Status, Code	M an..3		M an..3	<b>Z13 gescheitert</b> <b>Z14 erfolgreich</b>
C556	Statusanlaß	C		D	
9013	Statusanlass, Code	M an..3		M an..3	<b>Z74 kein Zugang</b> <b>Z75 Kommunikationsstörung</b>

### Bemerkung:

C556:

Die Datenelementgruppe ist zu übermitteln, wenn DE4405 = Z13 ist.

### Beispiel:

STS+Z15+Z13+Z74'

Bez = Objekt-Bezeichner  
 Nr = Laufende Segmentnummer im Guide  
 MaxWdh = Maximale Wiederholung der Segmente/Gruppen  
 Zähler = Nummer der Segmente/Gruppen im Standard

St = Status  
 EDIFACT: M=Muss/Mandatory, C=Conditional  
 Anwendung: R=Erforderlich/Required, O=Optional,  
 D=Abhängig von/Dependent, N=Nicht benutzt/Not used

## Segmentlayout

Zähler	Nr	Bez	Standard		BDEW		Ebene	Name
			St	MaxWdh	St	MaxWdh		
0560		<b>SG14</b>	C	99999	D	99999	1	CNI-LOC-SG15
0600		<b>SG15</b>	M	99	D	1	2	Status des Umbaus der Messlokation
0620	28	<b>RFF</b>	C	999	R	1	3	Prüfidentifikator

Standard			BDEW	
Bez	Name	St Format	St Format	Anwendung / Bemerkung
RFF				
C506	Referenz	M	M	
1153	Referenz, Qualifier	M an..3	M an..3	<b>Z13 Prüfidentifikator</b>
1154	Referenz, Identifikation	C an..70	R n5	Prüfidentifikator <b>21024 WiM / Statusmeldung (erfolgreich) vom MSB an LF</b> <b>21025 WiM / Statusmeldung (gescheitert) vom MSB an LF</b> <b>21026 WiM / Statusmeldung (erfolgreich) vom MSB an NB</b> <b>21027 WiM / Statusmeldung (gescheitert) vom MSB an NB / MSB</b>

### Bemerkung:

### Beispiel:

RFF+Z13:21024'

Bez = Objekt-Bezeichner  
 Nr = Laufende Segmentnummer im Guide  
 MaxWdh = Maximale Wiederholung der Segmente/Gruppen  
 Zähler = Nummer der Segmente/Gruppen im Standard

St = Status  
 EDIFACT: M=Muss/Mandatory, C=Conditional  
 Anwendung: R=Erforderlich/Required, O=Optional,  
 D=Abhängig von/Dependent, N=Nicht benutzt/Not used

## Segmentlayout

Zähler	Nr	Bez	Standard		BDEW		Ebene	Name
			St	MaxWdh	St	MaxWdh		
0560		<b>SG14</b>	C	99999	D	99999	1	<b>CNI-LOC-SG15</b>
0600		<b>SG15</b>	M	99	D	1	2	<b>Status des Umbaus der Messlokation</b>
0630	29	<b>DTM</b>	C	9	D	1	3	<b>Datum/Uhrzeit/Zeitspanne</b>

Standard			BDEW		Anwendung / Bemerkung
Bez	Name	St Format	St	Format	
DTM					
C507	Datum/Uhrzeit/Zeitspanne	M	M		
2005	Datums- oder Uhrzeit- oder Zeitspannen-Funktion, Qualifier	M an..3	M	an..3	<b>293 Fertigstellungsdatum/-zeit</b>
2380	Datum oder Uhrzeit oder Zeitspanne, Wert	C an..35	R	an..35	
2379	Datums- oder Uhrzeit- oder Zeitspannen-Format, Code	C an..3	R	an..3	<b>102 CCYYMMDD</b> <b>303 CCYYMMDDHHMMZZZ</b>

### Bemerkung:

Dieses Segment enthält Datum- und Zeitangaben über den Zeitpunkt zu dem der Umbau erfolgt ist.

Bei gescheitertem Umbau einer Messlokation erfolgt keine Angabe eines Zeitpunkts.

### DE2379:

Liegt keine Uhrzeit vor, so ist nur das Tagesdatum unter Nutzung des Qualifiers 102 zu übermitteln.

### Beispiel:

DTM+293:201112241830?+01:303'

Bez = Objekt-Bezeichner  
 Nr = Laufende Segmentnummer im Guide  
 MaxWdh = Maximale Wiederholung der Segmente/Gruppen  
 Zähler = Nummer der Segmente/Gruppen im Standard

St = Status  
 EDIFACT: M=Muss/Mandatory, C=Conditional  
 Anwendung: R=Erforderlich/Required, O=Optional,  
 D=Abhängig von/Dependent, N=Nicht benutzt/Not used

## Segmentlayout

Zähler	Nr	Bez	Standard		BDEW		Ebene	Name
			St	MaxWdh	St	MaxWdh		
0560		<b>SG14</b>	C	99999	D	99999	1	CNI-LOC-SG15
0600		<b>SG15</b>	M	99	D	1	2	Turnusauslesungsstatus
0610	30	<b>STS</b>	M	1	M	1	2	Turnusauslesungsstatus

Standard			BDEW		Anwendung / Bemerkung
Bez	Name	St Format	St Format		
STS					
C601	Statuskategorie	C	R		
9015	Statuskategorie, Code	M an..3	M an..3		<b>Z12 Ab-/Auslesung</b>
C555	Status	C	R		
4405	Status, Code	M an..3	M an..3		<b>Z13 gescheitert</b>
C556	Statusanlaß	C	R		
9013	Statusanlass, Code	M an..3	M an..3		Code des Prüfschritts
1131	Codeliste, Code	C an..17	R an..17		<b>G_0077 Codeliste Gas Nr. G_0077</b>

### Bemerkung:

### Beispiel:

STS+Z12+Z13+ZD8:G\_0077'

Bez = Objekt-Bezeichner  
 Nr = Laufende Segmentnummer im Guide  
 MaxWdh = Maximale Wiederholung der Segmente/Gruppen  
 Zähler = Nummer der Segmente/Gruppen im Standard

St = Status  
 EDIFACT: M=Muss/Mandatory, C=Conditional  
 Anwendung: R=Erforderlich/Required, O=Optional,  
 D=Abhängig von/Dependent, N=Nicht benutzt/Not used

## Segmentlayout

Zähler	Nr	Bez	Standard		BDEW		Ebene	Name
			St	MaxWdh	St	MaxWdh		
0560		<b>SG14</b>	C	99999	D	99999	1	<b>CNI-LOC-SG15</b>
0600		<b>SG15</b>	M	99	D	1	2	<b>Turnusauslesungsstatus</b>
0620	31	<b>RFF</b>	C	999	R	1	3	<b>Prüfidentifikator</b>

Standard			BDEW	
Bez	Name	St Format	St Format	Anwendung / Bemerkung
RFF				
C506	Referenz	M	M	
1153	Referenz, Qualifier	M an..3	M an..3	<b>Z13 Prüfidentifikator</b>
1154	Referenz, Identifikation	C an..70	R n5	Prüfidentifikator <b>21028 WiM / Informationsmeldung vom MSB an NB</b>

### Bemerkung:

### Beispiel:

RFF+Z13:21028'

Bez = Objekt-Bezeichner  
 Nr = Laufende Segmentnummer im Guide  
 MaxWdh = Maximale Wiederholung der Segmente/Gruppen  
 Zähler = Nummer der Segmente/Gruppen im Standard

St = Status  
 EDIFACT: M=Muss/Mandatory, C=Conditional  
 Anwendung: R=Erforderlich/Required, O=Optional,  
 D=Abhängig von/Dependent, N=Nicht benutzt/Not used

## Segmentlayout

Zähler	Nr	Bez	Standard		BDEW		Ebene	Name
			St	MaxWdh	St	MaxWdh		
0560		<b>SG14</b>	C	99999	D	99999	1	<b>CNI-LOC-SG15</b>
0600		<b>SG15</b>	M	99	D	1	2	<b>Turnusauslesungsstatus</b>
0630	32	<b>DTM</b>	C	9	D	2	3	<b>Datum/Uhrzeit/Zeitspanne</b>

Standard			BDEW	
Bez	Name	St Format	St Format	Anwendung / Bemerkung
DTM				
C507	Datum/Uhrzeit/Zeitspanne	M	M	
2005	Datums- oder Uhrzeit- oder Zeitspannen-Funktion, Qualifier	M an..3	M an..3	<b>293 Fertigstellungsdatum/-zeit</b>
2380	Datum oder Uhrzeit oder Zeitspanne, Wert	C an..35	R an..35	
2379	Datums- oder Uhrzeit- oder Zeitspannen-Format, Code	C an..3	R an..3	<b>303 CCYYMMDDHHMMZZZ</b>

### Bemerkung:

Dieses Segment enthält Datum- und Zeitangaben zur gescheiterten Turnusauslesung.

DE2005:

Der Code 293 dient zur Übermittlung eines Zeitpunkts.

### Beispiel:

DTM+293:201112240600?+01:303'

Bez = Objekt-Bezeichner  
 Nr = Laufende Segmentnummer im Guide  
 MaxWdh = Maximale Wiederholung der Segmente/Gruppen  
 Zähler = Nummer der Segmente/Gruppen im Standard

St = Status  
 EDIFACT: M=Muss/Mandatory, C=Conditional  
 Anwendung: R=Erforderlich/Required, O=Optional,  
 D=Abhängig von/Dependent, N=Nicht benutzt/Not used

## Segmentlayout

Zähler	Nr	Bez	Standard		BDEW		Ebene	Name
			St	MaxWdh	St	MaxWdh		
0560		<b>SG14</b>	C	99999	D	99999	1	CNI-LOC-SG15
0600		<b>SG15</b>	M	99	D	1	2	Ersteinbau iMS Planungsstatus
0610	33	<b>STS</b>	M	1	M	1	2	Ersteinbau iMS Planungsstatus

Standard			BDEW		Anwendung / Bemerkung
Bez	Name	St Format	St	Format	
STS					
C601	Statuskategorie	C	R		
9015	Statuskategorie, Code	M an..3	M an..3		<b>Z19</b> Ersteinbau iMS
C555	Status	C	R		
4405	Status, Code	M an..3	M an..3		<b>Z17</b> geplant <b>Z30</b> zugestimmt <b>Z31</b> widersprochen
C556	Statusanlaß	C	D		
9013	Statusanlass, Code	M an..3	M an..3		Code des Prüfschritts
1131	Codeliste, Code	C an..17	R an..17		<b>E_0233</b> EBD Nr. <b>E_0233</b>

### Bemerkung:

#### Beispiel:

STS+Z19+Z31+A01:E\_0233'

Bez = Objekt-Bezeichner  
 Nr = Laufende Segmentnummer im Guide  
 MaxWdh = Maximale Wiederholung der Segmente/Gruppen  
 Zähler = Nummer der Segmente/Gruppen im Standard

St = Status  
 EDIFACT: M=Muss/Mandatory, C=Conditional  
 Anwendung: R=Erforderlich/Required, O=Optional,  
 D=Abhängig von/Dependent, N=Nicht benutzt/Not used

## Segmentlayout

Zähler	Nr	Bez	Standard		BDEW		Ebene	Name
			St	MaxWdh	St	MaxWdh		
0560		<b>SG14</b>	C	99999	D	99999	1	<b>CNI-LOC-SG15</b>
0600		<b>SG15</b>	M	99	D	1	2	<b>Ersteinbau iMS Planungsstatus</b>
0620	34	<b>RFF</b>	C	999	R	1	3	<b>Prüfidentifikator</b>

Standard			BDEW	
Bez	Name	St Format	St Format	Anwendung / Bemerkung
RFF				
C506	Referenz	M	M	
1153	Referenz, Qualifier	M an..3	M an..3	<b>Z13 Prüfidentifikator</b>
1154	Referenz, Identifikation	C an..70	R n5	Prüfidentifikator <b>21029 WiM / Vorabinformation</b> <b>21030 WiM / Zustimmung iMS-Ersteinbau</b> <b>21031 WiM / Bestandsschutz / Eigenausbau iMS</b>

**Bemerkung:****Beispiel:**

RFF+Z13:21029'

Bez = Objekt-Bezeichner  
 Nr = Laufende Segmentnummer im Guide  
 MaxWdh = Maximale Wiederholung der Segmente/Gruppen  
 Zähler = Nummer der Segmente/Gruppen im Standard

St = Status  
 EDIFACT: M=Muss/Mandatory, C=Conditional  
 Anwendung: R=Erforderlich/Required, O=Optional,  
 D=Abhängig von/Dependent, N=Nicht benutzt/Not used

## Segmentlayout

Zähler	Nr	Bez	Standard		BDEW		Ebene	Name
			St	MaxWdh	St	MaxWdh		
0560		<b>SG14</b>	C	99999	D	99999	1	<b>CNI-LOC-SG15</b>
0600		<b>SG15</b>	M	99	D	1	2	<b>Ersteinbau iMS Planungsstatus</b>
0620	35	<b>RFF</b>	C	999	D	1	3	<b>Referenz auf die Marktllokation</b>

Standard			BDEW	
Bez	Name	St Format	St Format	Anwendung / Bemerkung
RFF				
C506	Referenz	M	M	
1153	Referenz, Qualifier	M an..3	M an..3	<b>AVE Meldepunkt</b>
1154	Referenz, Identifikation	C an..70	R an..70	ID einer Marktllokation

### Bemerkung:

Es ist die Marktllokation anzugeben, deren Energiemenge mit der im LOC-Segment genannten Messlokation ermittelt wird.

### Beispiel:

RFF+AVE:48058342826'

Bez = Objekt-Bezeichner  
 Nr = Laufende Segmentnummer im Guide  
 MaxWdh = Maximale Wiederholung der Segmente/Gruppen  
 Zähler = Nummer der Segmente/Gruppen im Standard

St = Status  
 EDIFACT: M=Muss/Mandatory, C=Conditional  
 Anwendung: R=Erforderlich/Required, O=Optional,  
 D=Abhängig von/Dependent, N=Nicht benutzt/Not used

## Segmentlayout

Zähler	Nr	Bez	Standard		BDEW		Ebene	Name
			St	MaxWdh	St	MaxWdh		
0560		<b>SG14</b>	C	99999	D	99999	1	CNI-LOC-SG15
0600		<b>SG15</b>	M	99	D	1	2	Ersteinbau iMS Planungsstatus
0620	36	<b>RFF</b>	C	999	D	1	3	Referenz auf den Preisschlüsselstamm

Standard			BDEW	
Bez	Name	St Format	St Format	Anwendung / Bemerkung
RFF				
C506	Referenz	M	M	
1153	Referenz, Qualifier	M an..3	M an..3	<b>Z17 Preisschlüsselstamm</b>
1154	Referenz, Identifikation	C an..70	R an..35	Code des Preisschlüsselstamms

### Bemerkung:

#### Beispiel:

RFF+Z17:FX12'

Bez = Objekt-Bezeichner  
 Nr = Laufende Segmentnummer im Guide  
 MaxWdh = Maximale Wiederholung der Segmente/Gruppen  
 Zähler = Nummer der Segmente/Gruppen im Standard

St = Status  
 EDIFACT: M=Muss/Mandatory, C=Conditional  
 Anwendung: R=Erforderlich/Required, O=Optional,  
 D=Abhängig von/Dependent, N=Nicht benutzt/Not used

## Segmentlayout

Zähler	Nr	Bez	Standard		BDEW		Ebene	Name
			St	MaxWdh	St	MaxWdh		
0560		<b>SG14</b>	C	99999	D	99999	1	<b>CNI-LOC-SG15</b>
0600		<b>SG15</b>	M	99	D	1	2	<b>Ersteinbau iMS Planungsstatus</b>
0630	37	<b>DTM</b>	C	9	D	1	3	<b>Datum/Uhrzeit/Zeitspanne</b>

Standard			BDEW	
Bez	Name	St Format	St Format	Anwendung / Bemerkung
DTM				
C507	Datum/Uhrzeit/Zeitspanne	M	M	
2005	Datums- oder Uhrzeit- oder Zeitspannen-Funktion, Qualifier	M an..3	M an..3	<b>76 Lieferdatum/-zeit, geplant</b>
2380	Datum oder Uhrzeit oder Zeitspanne, Wert	C an..35	R an..35	
2379	Datums- oder Uhrzeit- oder Zeitspannen-Format, Code	C an..3	R an..3	<b>102 CCYYMMDD</b>

### Bemerkung:

Dieses Segment enthält Datum- und Zeitangaben zum Ersteinbau eines iMS

### DE2005:

Der Code 76 dient zur Übermittlung des Zeitpunkts, ab dem frühestens ein iMS eingebaut werden soll.

### DE2379:

Es ist nur das Tagesdatum unter Nutzung des Qualifiers 102 zu übermitteln.

### Beispiel:

DTM+76:20111224:102 '

Bez = Objekt-Bezeichner  
 Nr = Laufende Segmentnummer im Guide  
 MaxWdh = Maximale Wiederholung der Segmente/Gruppen  
 Zähler = Nummer der Segmente/Gruppen im Standard

St = Status  
 EDIFACT: M=Muss/Mandatory, C=Conditional  
 Anwendung: R=Erforderlich/Required, O=Optional,  
 D=Abhängig von/Dependent, N=Nicht benutzt/Not used

## Segmentlayout

Zähler	Nr	Bez	Standard		BDEW		Ebene	Name
			St	MaxWdh	St	MaxWdh		
0560		<b>SG14</b>	C	99999	D	99999	1	CNI-LOC-SG15
0600		<b>SG15</b>	M	99	D	1	2	Ersteinbau mME Planungsstatus
0610	38	<b>STS</b>	M	1	M	1	2	Ersteinbau mME Planungsstatus

Standard			BDEW		Anwendung / Bemerkung
Bez	Name	St Format	St Format		
STS					
C601	Statuskategorie	C	R		
9015	Statuskategorie, Code	M an..3	M an..3		<b>Z24 Ersteinbau mME</b>
C555	Status	C	R		
4405	Status, Code	M an..3	M an..3		<b>Z17 geplant</b>

### Bemerkung:

### Beispiel:

STS+Z24+Z17 '

Bez = Objekt-Bezeichner  
 Nr = Laufende Segmentnummer im Guide  
 MaxWdh = Maximale Wiederholung der Segmente/Gruppen  
 Zähler = Nummer der Segmente/Gruppen im Standard

St = Status  
 EDIFACT: M=Muss/Mandatory, C=Conditional  
 Anwendung: R=Erforderlich/Required, O=Optional,  
 D=Abhängig von/Dependent, N=Nicht benutzt/Not used

## Segmentlayout

Zähler	Nr	Bez	Standard		BDEW		Ebene	Name
			St	MaxWdh	St	MaxWdh		
0560		<b>SG14</b>	C	99999	D	99999	1	<b>CNI-LOC-SG15</b>
0600		<b>SG15</b>	M	99	D	1	2	<b>Ersteinbau mME Planungsstatus</b>
0620	39	<b>RFF</b>	C	999	R	1	3	<b>Prüfidentifikator</b>

Standard			BDEW	
Bez	Name	St Format	St Format	Anwendung / Bemerkung
RFF				
C506	Referenz	M	M	
1153	Referenz, Qualifier	M an..3	M an..3	<b>Z13 Prüfidentifikator</b>
1154	Referenz, Identifikation	C an..70	R n5	Prüfidentifikator <b>21029 WiM / Vorabinformation</b>

### Bemerkung:

### Beispiel:

RFF+Z13:21029'

Bez = Objekt-Bezeichner  
 Nr = Laufende Segmentnummer im Guide  
 MaxWdh = Maximale Wiederholung der Segmente/Gruppen  
 Zähler = Nummer der Segmente/Gruppen im Standard

St = Status  
 EDIFACT: M=Muss/Mandatory, C=Conditional  
 Anwendung: R=Erforderlich/Required, O=Optional,  
 D=Abhängig von/Dependent, N=Nicht benutzt/Not used

## Segmentlayout

Zähler	Nr	Bez	Standard		BDEW		Ebene	Name
			St	MaxWdh	St	MaxWdh		
0560		<b>SG14</b>	C	99999	D	99999	1	<b>CNI-LOC-SG15</b>
0600		<b>SG15</b>	M	99	D	1	2	<b>Ersteinbau mME Planungsstatus</b>
0620	40	<b>RFF</b>	C	999	R	1	3	<b>Referenz auf die Marktllokation</b>

Standard			BDEW	
Bez	Name	St Format	St Format	Anwendung / Bemerkung
RFF				
C506	Referenz	M	M	
1153	Referenz, Qualifier	M an..3	M an..3	<b>AVE Meldepunkt</b>
1154	Referenz, Identifikation	C an..70	R an..70	ID einer Marktllokation

### Bemerkung:

Es ist die Marktllokation anzugeben, deren Energiemenge mit der im LOC-Segment genannten Messlokation ermittelt wird.

### Beispiel:

RFF+AVE:48058342826'

Bez = Objekt-Bezeichner  
 Nr = Laufende Segmentnummer im Guide  
 MaxWdh = Maximale Wiederholung der Segmente/Gruppen  
 Zähler = Nummer der Segmente/Gruppen im Standard

St = Status  
 EDIFACT: M=Muss/Mandatory, C=Conditional  
 Anwendung: R=Erforderlich/Required, O=Optional,  
 D=Abhängig von/Dependent, N=Nicht benutzt/Not used

## Segmentlayout

Zähler	Nr	Bez	Standard		BDEW		Ebene	Name
			St	MaxWdh	St	MaxWdh		
0560		<b>SG14</b>	C	99999	D	99999	1	CNI-LOC-SG15
0600		<b>SG15</b>	M	99	D	1	2	Ersteinbau mME Planungsstatus
0630	41	<b>DTM</b>	C	9	D	1	3	Beginn des Zeitintervalls

Standard			BDEW	
Bez	Name	St Format	St Format	Anwendung / Bemerkung
DTM				
C507	Datum/Uhrzeit/Zeitspanne	M	M	
2005	Datums- oder Uhrzeit- oder Zeitspannen-Funktion, Qualifier	M an..3	M an..3	<b>469</b> Startdatum oder -zeitpunkt, frühestes/r
2380	Datum oder Uhrzeit oder Zeitspanne, Wert	C an..35	R an..35	
2379	Datums- oder Uhrzeit- oder Zeitspannen-Format, Code	C an..3	R an..3	<b>303</b> CCYYMMDDHHMMZZZ

### Bemerkung:

Dieses Segment enthält Datum- und Zeitangaben zum Ersteinbau eines mME

### DE2379:

Es ist der Tagesbeginn 00:00 Uhr des Tags anzugeben, an dem frühestens eine mME eingebaut wird.

### Beispiel:

DTM+469:202201010000?+01:303'

Bez = Objekt-Bezeichner  
 Nr = Laufende Segmentnummer im Guide  
 MaxWdh = Maximale Wiederholung der Segmente/Gruppen  
 Zähler = Nummer der Segmente/Gruppen im Standard

St = Status  
 EDIFACT: M=Muss/Mandatory, C=Conditional  
 Anwendung: R=Erforderlich/Required, O=Optional,  
 D=Abhängig von/Dependent, N=Nicht benutzt/Not used

## Segmentlayout

Zähler	Nr	Bez	Standard		BDEW		Ebene	Name
			St	MaxWdh	St	MaxWdh		
0560		<b>SG14</b>	C	99999	D	99999	1	<b>CNI-LOC-SG15</b>
0600		<b>SG15</b>	M	99	D	1	2	<b>Ersteinbau mME Planungsstatus</b>
0630	42	<b>DTM</b>	C	9	D	1	3	<b>Ende des Zeitintervalls</b>

Standard			BDEW		Anwendung / Bemerkung
Bez	Name	St Format	St	Format	
DTM					
C507	Datum/Uhrzeit/Zeitspanne	M		M	
2005	Datums- oder Uhrzeit- oder Zeitspannen-Funktion, Qualifier	M an..3		M an..3	<b>472 Endedatum oder -zeitpunkt, spätestes/r</b>
2380	Datum oder Uhrzeit oder Zeitspanne, Wert	C an..35		R an..35	
2379	Datums- oder Uhrzeit- oder Zeitspannen-Format, Code	C an..3		R an..3	<b>303 CCYYMMDDHHMMZZZ</b>

### Bemerkung:

Dieses Segment enthält Datum- und Zeitangaben zum Ersteinbau eines mME

### DE2379:

Es ist der Tagesbeginn 00:00 Uhr des Folgetags anzugeben, an dem spätestens eine mME eingebaut wird.

### Beispiel:

DTM+472:202211010000?+01:303'

Bez = Objekt-Bezeichner  
 Nr = Laufende Segmentnummer im Guide  
 MaxWdh = Maximale Wiederholung der Segmente/Gruppen  
 Zähler = Nummer der Segmente/Gruppen im Standard

St = Status  
 EDIFACT: M=Muss/Mandatory, C=Conditional  
 Anwendung: R=Erforderlich/Required, O=Optional,  
 D=Abhängig von/Dependent, N=Nicht benutzt/Not used

## Segmentlayout

Zähler	Nr	Bez	Standard		BDEW		Ebene	Name
			St	MaxWdh	St	MaxWdh		
0560		<b>SG14</b>	C	99999	D	99999	1	<b>CNI-LOC-SG15</b>
0600		<b>SG15</b>	M	99	D	1	2	<b>Gerätestatus</b>
0610	43	<b>STS</b>	M	1	M	1	2	<b>Gerätestatus</b>

Standard			BDEW	
Bez	Name	St Format	St Format	Anwendung / Bemerkung
STS				
C601	Statuskategorie	C	R	
9015	Statuskategorie, Code	M an..3	M an..3	<b>Z26 Gerätestatus</b>
C555	Status	C	R	
4405	Status, Code	M an..3	M an..3	<b>Z35 ausgebaut</b>

### Bemerkung:

Dieses Segment enthält den Gerätestatus für die Statusinformation in Schritt 3 des Sequenzdiagramms "Gerätewechsel" zwischen den beteiligten Messstellenbetreibern.

### Beispiel:

STS+Z26+Z35 '

Bez = Objekt-Bezeichner  
 Nr = Laufende Segmentnummer im Guide  
 MaxWdh = Maximale Wiederholung der Segmente/Gruppen  
 Zähler = Nummer der Segmente/Gruppen im Standard

St = Status  
 EDIFACT: M=Muss/Mandatory, C=Conditional  
 Anwendung: R=Erforderlich/Required, O=Optional,  
 D=Abhängig von/Dependent, N=Nicht benutzt/Not used

## Segmentlayout

Zähler	Nr	Bez	Standard		BDEW		Ebene	Name
			St	MaxWdh	St	MaxWdh		
0560		<b>SG14</b>	C	99999	D	99999	1	<b>CNI-LOC-SG15</b>
0600		<b>SG15</b>	M	99	D	1	2	<b>Gerätestatus</b>
0620	44	<b>RFF</b>	C	999	R	1	3	<b>Prüfidentifikator</b>

Standard			BDEW	
Bez	Name	St Format	St Format	Anwendung / Bemerkung
RFF				
C506	Referenz	M	M	
1153	Referenz, Qualifier	M an..3	M an..3	<b>Z13 Prüfidentifikator</b>
1154	Referenz, Identifikation	C an..70	R n5	Prüfidentifikator <b>21036 WiM / Gerätestatus</b>

### Bemerkung:

### Beispiel:

RFF+Z13:21036'

Bez = Objekt-Bezeichner  
 Nr = Laufende Segmentnummer im Guide  
 MaxWdh = Maximale Wiederholung der Segmente/Gruppen  
 Zähler = Nummer der Segmente/Gruppen im Standard

St = Status  
 EDIFACT: M=Muss/Mandatory, C=Conditional  
 Anwendung: R=Erforderlich/Required, O=Optional,  
 D=Abhängig von/Dependent, N=Nicht benutzt/Not used

## Segmentlayout

Zähler	Nr	Bez	Standard		BDEW		Ebene	Name
			St	MaxWdh	St	MaxWdh		
0560		<b>SG14</b>	C	99999	D	99999	1	<b>CNI-LOC-SG15</b>
0600		<b>SG15</b>	M	99	D	1	2	<b>Gerätestatus</b>
0630	45	<b>DTM</b>	C	9	R	1	3	<b>Datum/Uhrzeit/Zeitspanne</b>

Standard			BDEW	
Bez	Name	St Format	St Format	Anwendung / Bemerkung
DTM				
C507	Datum/Uhrzeit/Zeitspanne	M	M	
2005	Datums- oder Uhrzeit- oder Zeitspannen-Funktion, Qualifier	M an..3	M an..3	<b>293 Fertigstellungsdatum/-zeit</b>
2380	Datum oder Uhrzeit oder Zeitspanne, Wert	C an..35	R an..35	
2379	Datums- oder Uhrzeit- oder Zeitspannen-Format, Code	C an..3	R an..3	<b>303 CCYYMMDDHHMMZZZ</b>

### Bemerkung:

#### Beispiel:

DTM+293:202105120956?+02:303'

Bez = Objekt-Bezeichner  
 Nr = Laufende Segmentnummer im Guide  
 MaxWdh = Maximale Wiederholung der Segmente/Gruppen  
 Zähler = Nummer der Segmente/Gruppen im Standard

St = Status  
 EDIFACT: M=Muss/Mandatory, C=Conditional  
 Anwendung: R=Erforderlich/Required, O=Optional,  
 D=Abhängig von/Dependent, N=Nicht benutzt/Not used

## Segmentlayout

Zähler	Nr	Bez	Standard		BDEW		Ebene	Name
			St	MaxWdh	St	MaxWdh		
0560		<b>SG14</b>	C	99999	D	99999	1	CNI-LOC-SG15
0600		<b>SG15</b>	M	99	D	1	2	Status zum Angebot oder Anfrage
0610	46	<b>STS</b>	M	1	M	1	2	Status zum Angebot oder Anfrage

Standard			BDEW		Anwendung / Bemerkung
Bez	Name	St Format	St	Format	
STS					
C601	Statuskategorie	C		R	
9015	Statuskategorie, Code	M an..3		M an..3	<b>Z20 Status des referenzierten Dokuments</b>
C555	Status	C		R	
4405	Status, Code	M an..3		M an..3	<b>Z32 abgelehnt</b>
C556	Statusanlaß	C		R	
9013	Statusanlass, Code	M an..3		M an..3	Code des Prüfschritts
1131	Codeliste, Code	C an..17		R an..17	<b>E_0205 EBD Nr. E_0205</b> <b>E_0207 EBD Nr. E_0207</b> <b>E_0208 EBD Nr. E_0208</b>

### Bemerkung:

### Beispiel:

STS+Z20+Z32+A01:E\_0205'

Bez = Objekt-Bezeichner  
 Nr = Laufende Segmentnummer im Guide  
 MaxWdh = Maximale Wiederholung der Segmente/Gruppen  
 Zähler = Nummer der Segmente/Gruppen im Standard

St = Status  
 EDIFACT: M=Muss/Mandatory, C=Conditional  
 Anwendung: R=Erforderlich/Required, O=Optional,  
 D=Abhängig von/Dependent, N=Nicht benutzt/Not used

## Segmentlayout

Zähler	Nr	Bez	Standard		BDEW		Ebene	Name
			St	MaxWdh	St	MaxWdh		
0560		<b>SG14</b>	C	99999	D	99999	1	<b>CNI-LOC-SG15</b>
0600		<b>SG15</b>	M	99	D	1	2	<b>Status zum Angebot oder Anfrage</b>
0620	47	<b>RFF</b>	C	999	R	1	3	<b>Prüfidentifikator</b>

Standard			BDEW	
Bez	Name	St Format	St Format	Anwendung / Bemerkung
RFF				
C506	Referenz	M	M	
1153	Referenz, Qualifier	M an..3	M an..3	<b>Z13 Prüfidentifikator</b>
1154	Referenz, Identifikation	C an..70	R n5	Prüfidentifikator <b>21032 WiM / Angebotsablehnung (LF an MSB)</b> <b>21033 WiM / Anfrageablehnung (MSB an LF)</b>

**Bemerkung:****Beispiel:**

RFF+Z13:21032'

Bez = Objekt-Bezeichner  
 Nr = Laufende Segmentnummer im Guide  
 MaxWdh = Maximale Wiederholung der Segmente/Gruppen  
 Zähler = Nummer der Segmente/Gruppen im Standard

St = Status  
 EDIFACT: M=Muss/Mandatory, C=Conditional  
 Anwendung: R=Erforderlich/Required, O=Optional,  
 D=Abhängig von/Dependent, N=Nicht benutzt/Not used

## Segmentlayout

Zähler	Nr	Bez	Standard		BDEW		Ebene	Name
			St	MaxWdh	St	MaxWdh		
0560		<b>SG14</b>	C	99999	D	99999	1	<b>CNI-LOC-SG15</b>
0600		<b>SG15</b>	M	99	D	1	2	<b>Status zum Angebot oder Anfrage</b>
0620	48	<b>RFF</b>	C	999	R	1	3	<b>Referenziertes Angebot / Anfrage</b>

Standard			BDEW		Anwendung / Bemerkung
Bez	Name	St Format	St	Format	
RFF					
C506	Referenz	M		M	
1153	Referenz, Qualifier	M an..3		M an..3	<b>AAG Angebotsnummer</b> <b>AAV Nummer der Anfrage</b>
1154	Referenz, Identifikation	C an..70		R an..70	Dokumenten-/Vorgangsnummer der Bezugsnachricht

### Bemerkung:

### Beispiel:

RFF+AAG:12GHD3425'

Bez = Objekt-Bezeichner  
 Nr = Laufende Segmentnummer im Guide  
 MaxWdh = Maximale Wiederholung der Segmente/Gruppen  
 Zähler = Nummer der Segmente/Gruppen im Standard

St = Status  
 EDIFACT: M=Muss/Mandatory, C=Conditional  
 Anwendung: R=Erforderlich/Required, O=Optional,  
 D=Abhängig von/Dependent, N=Nicht benutzt/Not used

## Segmentlayout

Zähler	Nr	Bez	Standard		BDEW		Ebene	Name
			St	MaxWdh	St	MaxWdh		
0560		<b>SG14</b>	C	99999	D	99999	1	<b>CNI-LOC-SG15</b>
0600		<b>SG15</b>	M	99	D	1	2	<b>Status zum Angebot oder Anfrage</b>
0630	49	<b>DTM</b>	C	9	D	1	3	<b>Frühester Zeitpunkt</b>

Standard			BDEW	
Bez	Name	St Format	St Format	Anwendung / Bemerkung
DTM				
C507	Datum/Uhrzeit/Zeitspanne	M	M	
2005	Datums- oder Uhrzeit- oder Zeitspannen-Funktion, Qualifier	M an..3	R an..3	<b>469 Startdatum oder -zeitpunkt, frühestes/r</b>
2380	Datum oder Uhrzeit oder Zeitspanne, Wert	C an..35	R an..35	
2379	Datums- oder Uhrzeit- oder Zeitspannen-Format, Code	C an..3	R an..3	<b>303 CCYYMMDDHHMMZZZ</b>

### Bemerkung:

Es ist der Tagesbeginn 0:00 Uhr des Tages anzugeben, ab dem die Rechnungsstellung für den Messtellenbetrieb gegenüber dem anfragenden LF erfolgen kann.

### Beispiel:

DTM+469:202002290000?+01:303'

Bez = Objekt-Bezeichner  
 Nr = Laufende Segmentnummer im Guide  
 MaxWdh = Maximale Wiederholung der Segmente/Gruppen  
 Zähler = Nummer der Segmente/Gruppen im Standard

St = Status  
 EDIFACT: M=Muss/Mandatory, C=Conditional  
 Anwendung: R=Erforderlich/Required, O=Optional,  
 D=Abhängig von/Dependent, N=Nicht benutzt/Not used

## Segmentlayout

Zähler	Nr	Bez	Standard		BDEW		Ebene	Name
			St	MaxWdh	St	MaxWdh		
0560		<b>SG14</b>	C	99999	D	99999	1	<b>CNI-LOC-SG15</b>
0600		<b>SG15</b>	M	99	D	1	2	<b>Bestellung</b>
0610	50	<b>STS</b>	M	1	M	1	2	<b>Bestellung</b>

Standard			BDEW		Anwendung / Bemerkung
Bez	Name	St Format	St Format		
STS					
C601	Statuskategorie	C	R		
9015	Statuskategorie, Code	M an..3	M an..3		<b>Z21 Bestellung</b>
C555	Status	C	R		
4405	Status, Code	M an..3	M an..3		<b>Z13 gescheitert</b>

### Bemerkung:

### Beispiel:

STS+Z21+Z13'

Bez = Objekt-Bezeichner  
 Nr = Laufende Segmentnummer im Guide  
 MaxWdh = Maximale Wiederholung der Segmente/Gruppen  
 Zähler = Nummer der Segmente/Gruppen im Standard

St = Status  
 EDIFACT: M=Muss/Mandatory, C=Conditional  
 Anwendung: R=Erforderlich/Required, O=Optional,  
 D=Abhängig von/Dependent, N=Nicht benutzt/Not used

## Segmentlayout

Zähler	Nr	Bez	Standard		BDEW		Ebene	Name
			St	MaxWdh	St	MaxWdh		
0560		<b>SG14</b>	C	99999	D	99999	1	<b>CNI-LOC-SG15</b>
0600		<b>SG15</b>	M	99	D	1	2	<b>Bestellung</b>
0620	51	<b>RFF</b>	C	999	R	1	3	<b>Prüfidentifikator</b>

Standard			BDEW	
Bez	Name	St Format	St Format	Anwendung / Bemerkung
RFF				
C506	Referenz	M	M	
1153	Referenz, Qualifier	M an..3	M an..3	<b>Z13 Prüfidentifikator</b>
1154	Referenz, Identifikation	C an..70	R n5	Prüfidentifikator <b>21034 GPKE / Scheitern Bestellung</b>

### Bemerkung:

### Beispiel:

RFF+Z13:21034'

Bez = Objekt-Bezeichner  
 Nr = Laufende Segmentnummer im Guide  
 MaxWdh = Maximale Wiederholung der Segmente/Gruppen  
 Zähler = Nummer der Segmente/Gruppen im Standard

St = Status  
 EDIFACT: M=Muss/Mandatory, C=Conditional  
 Anwendung: R=Erforderlich/Required, O=Optional,  
 D=Abhängig von/Dependent, N=Nicht benutzt/Not used

## Segmentlayout

Zähler	Nr	Bez	Standard		BDEW		Ebene	Name
			St	MaxWdh	St	MaxWdh		
0560		<b>SG14</b>	C	99999	D	99999	1	<b>CNI-LOC-SG15</b>
0600		<b>SG15</b>	M	99	D	1	2	<b>Bestellung</b>
0620	52	<b>RFF</b>	C	999	R	1	3	<b>Referenz auf die Bestellung</b>

Standard			BDEW		Anwendung / Bemerkung
Bez	Name	St Format	St Format		
RFF					
C506	Referenz	M	M		
1153	Referenz, Qualifier	M an..3	M an..3		<b>AGI Beantragungsnummer</b>
1154	Referenz, Identifikation	C an..70	R an..70		

### Bemerkung:

#### Beispiel:

RFF+AGI:HUI67Ji67'

Bez = Objekt-Bezeichner  
 Nr = Laufende Segmentnummer im Guide  
 MaxWdh = Maximale Wiederholung der Segmente/Gruppen  
 Zähler = Nummer der Segmente/Gruppen im Standard

St = Status  
 EDIFACT: M=Muss/Mandatory, C=Conditional  
 Anwendung: R=Erforderlich/Required, O=Optional,  
 D=Abhängig von/Dependent, N=Nicht benutzt/Not used

## Segmentlayout

Zähler	Nr	Bez	Standard		BDEW		Ebene	Name
			St	MaxWdh	St	MaxWdh		
0560		<b>SG14</b>	C	99999	D	99999	1	<b>CNI-LOC-SG15</b>
0600		<b>SG15</b>	M	99	D	1	2	<b>Status des Lieferscheins</b>
0610	53	<b>STS</b>	M	1	M	1	2	<b>Status des Lieferscheins</b>

Standard			BDEW		Anwendung / Bemerkung
Bez	Name	St Format	St	Format	
STS					
C601	Statuskategorie	C		R	
9015	Statuskategorie, Code	M an..3		M an..3	<b>Z25 Status des Lieferscheins</b>
C555	Status	C		R	
4405	Status, Code	M an..3		M an..3	<b>Z30 zugestimmt Z31 widersprochen</b>
C556	Statusanlaß	C		R	
9013	Statusanlass, Code	M an..3		M an..3	Code des Prüfschritts
1131	Codeliste, Code	C an..17		R an..17	<b>E_0456 EBD Nr. E_0456</b>

### Bemerkung:

#### Beispiel:

STS+Z25+Z31+A01:E\_0456'

Bez = Objekt-Bezeichner  
 Nr = Laufende Segmentnummer im Guide  
 MaxWdh = Maximale Wiederholung der Segmente/Gruppen  
 Zähler = Nummer der Segmente/Gruppen im Standard

St = Status  
 EDIFACT: M=Muss/Mandatory, C=Conditional  
 Anwendung: R=Erforderlich/Required, O=Optional,  
 D=Abhängig von/Dependent, N=Nicht benutzt/Not used

## Segmentlayout

Zähler	Nr	Bez	Standard		BDEW		Ebene	Name
			St	MaxWdh	St	MaxWdh		
0560		<b>SG14</b>	C	99999	D	99999	1	<b>CNI-LOC-SG15</b>
0600		<b>SG15</b>	M	99	D	1	2	<b>Status des Lieferscheins</b>
0620	54	<b>RFF</b>	C	999	R	1	3	<b>Prüfidentifikator</b>

Standard			BDEW	
Bez	Name	St Format	St Format	Anwendung / Bemerkung
RFF				
C506	Referenz	M	M	
1153	Referenz, Qualifier	M an..3	M an..3	<b>Z13 Prüfidentifikator</b>
1154	Referenz, Identifikation	C an..70	R n5	Prüfidentifikator <b>21035 GPKE / Rückmeldung auf Lieferschein</b>

### Bemerkung:

### Beispiel:

RFF+Z13:21035'

Bez = Objekt-Bezeichner  
 Nr = Laufende Segmentnummer im Guide  
 MaxWdh = Maximale Wiederholung der Segmente/Gruppen  
 Zähler = Nummer der Segmente/Gruppen im Standard

St = Status  
 EDIFACT: M=Muss/Mandatory, C=Conditional  
 Anwendung: R=Erforderlich/Required, O=Optional,  
 D=Abhängig von/Dependent, N=Nicht benutzt/Not used

## Segmentlayout

Zähler	Nr	Bez	Standard		BDEW		Ebene	Name
			St	MaxWdh	St	MaxWdh		
0560		<b>SG14</b>	C	99999	D	99999	1	<b>CNI-LOC-SG15</b>
0600		<b>SG15</b>	M	99	D	1	2	<b>Status des Lieferscheins</b>
0620	55	<b>RFF</b>	C	999	R	1	3	<b>Lieferschein</b>

Standard			BDEW	
Bez	Name	St Format	St Format	Anwendung / Bemerkung
RFF				
C506	Referenz	M	M	
1153	Referenz, Qualifier	M an..3	M an..3	<b>ACW Referenznummer einer vorangegangenen Nachricht</b>
1154	Referenz, Identifikation	C an..70	R an..35	Referenznummer

### Bemerkung:

Es ist die Dokumentennummer der MSCONS anzugeben, mit welcher der zuvor ausgetauschte Lieferschein identifiziert wird.

### Beispiel:

RFF+ACW:576ZUT56TZ'

Bez = Objekt-Bezeichner  
 Nr = Laufende Segmentnummer im Guide  
 MaxWdh = Maximale Wiederholung der Segmente/Gruppen  
 Zähler = Nummer der Segmente/Gruppen im Standard

St = Status  
 EDIFACT: M=Muss/Mandatory, C=Conditional  
 Anwendung: R=Erforderlich/Required, O=Optional,  
 D=Abhängig von/Dependent, N=Nicht benutzt/Not used

## Segmentlayout

Zähler	Nr	Bez	Standard		BDEW		Ebene	Name
			St	MaxWdh	St	MaxWdh		
0560		<b>SG14</b>	C	99999	D	99999	1	<b>CNI-LOC-SG15</b>
0600		<b>SG15</b>	M	99	D	1	2	<b>Status des Lieferscheins</b>
0660		<b>SG16</b>	C	99	D	99	3	<b>Weitere Information</b>
0670	56	<b>EFI</b>	M	1	M	1	3	<b>Weitere Information</b>

Standard			BDEW	
Bez	Name	St Format	St Format	Anwendung / Bemerkung
EFI				
C077	Datei, Identifikation	M	M	
1508	Dateiname	C an..35	N	Nicht benutzt
7008	Produkt-/ Leistungsbeschreibung	C an..256	R an..256	<b>Z01 Ansicht des Senders</b>

### Bemerkung:

### Beispiel:

EFI+:Z01'

Bez = Objekt-Bezeichner  
 Nr = Laufende Segmentnummer im Guide  
 MaxWdh = Maximale Wiederholung der Segmente/Gruppen  
 Zähler = Nummer der Segmente/Gruppen im Standard

St = Status  
 EDIFACT: M=Muss/Mandatory, C=Conditional  
 Anwendung: R=Erforderlich/Required, O=Optional,  
 D=Abhängig von/Dependent, N=Nicht benutzt/Not used

## Segmentlayout

Zähler	Nr	Bez	Standard		BDEW		Ebene	Name
			St	MaxWdh	St	MaxWdh		
0560		<b>SG14</b>	C	99999	D	99999	1	<b>CNI-LOC-SG15</b>
0600		<b>SG15</b>	M	99	D	1	2	<b>Status des Lieferscheins</b>
0660		<b>SG16</b>	C	99	D	99	3	<b>Weitere Information</b>
0710	57	<b>DTM</b>	C	9	D	1	4	<b>Beginn Messperiode</b>

Standard			BDEW	
Bez	Name	St Format	St Format	Anwendung / Bemerkung
DTM				
C507	Datum/Uhrzeit/Zeitspanne	M	M	
2005	Datums- oder Uhrzeit- oder Zeitspannen-Funktion, Qualifier	M an..3	M an..3	<b>163 Verarbeitung, Beginndatum/-zeit</b>
2380	Datum oder Uhrzeit oder Zeitspanne, Wert	C an..35	R an..35	
2379	Datums- oder Uhrzeit- oder Zeitspannen-Format, Code	C an..3	R an..3	<b>102 CCYYMMDD</b>

### Bemerkung:

Dieses Segment wird benutzt, um den Beginn-Zeitpunkt zu den Daten im nachfolgenden QTY-Segment anzugeben.

### Beispiel:

DTM+163:20210401:102'

Bez = Objekt-Bezeichner  
 Nr = Laufende Segmentnummer im Guide  
 MaxWdh = Maximale Wiederholung der Segmente/Gruppen  
 Zähler = Nummer der Segmente/Gruppen im Standard

St = Status  
 EDIFACT: M=Muss/Mandatory, C=Conditional  
 Anwendung: R=Erforderlich/Required, O=Optional,  
 D=Abhängig von/Dependent, N=Nicht benutzt/Not used

## Segmentlayout

Zähler	Nr	Bez	Standard		BDEW		Ebene	Name
			St	MaxWdh	St	MaxWdh		
0560		<b>SG14</b>	C	99999	D	99999	1	<b>CNI-LOC-SG15</b>
0600		<b>SG15</b>	M	99	D	1	2	<b>Status des Lieferscheins</b>
0660		<b>SG16</b>	C	99	D	99	3	<b>Weitere Information</b>
0710	58	<b>DTM</b>	C	9	D	1	4	<b>Ende Messperiode</b>

Standard			BDEW		Anwendung / Bemerkung
Bez	Name	St Format	St Format		
DTM					
C507	Datum/Uhrzeit/Zeitspanne	M	M		
2005	Datums- oder Uhrzeit- oder Zeitspannen-Funktion, Qualifier	M an..3	M an..3		<b>164 Verarbeitung, Endedatum/-zeit</b>
2380	Datum oder Uhrzeit oder Zeitspanne, Wert	C an..35	R an..35		
2379	Datums- oder Uhrzeit- oder Zeitspannen-Format, Code	C an..3	R an..3		<b>102 CCYYMMDD</b>

### Bemerkung:

Dieses Segment wird benutzt, um den Ende-Zeitpunkt zu den Daten im nachfolgenden QTY-Segment anzugeben.

### Beispiel:

DTM+164:20210831:102 '

Bez = Objekt-Bezeichner  
 Nr = Laufende Segmentnummer im Guide  
 MaxWdh = Maximale Wiederholung der Segmente/Gruppen  
 Zähler = Nummer der Segmente/Gruppen im Standard

St = Status  
 EDIFACT: M=Muss/Mandatory, C=Conditional  
 Anwendung: R=Erforderlich/Required, O=Optional,  
 D=Abhängig von/Dependent, N=Nicht benutzt/Not used

## Segmentlayout

Zähler	Nr	Bez	Standard		BDEW		Ebene	Name
			St	MaxWdh	St	MaxWdh		
0560		<b>SG14</b>	C	99999	D	99999	1	<b>CNI-LOC-SG15</b>
0600		<b>SG15</b>	M	99	D	1	2	<b>Status des Lieferscheins</b>
0660		<b>SG16</b>	C	99	D	99	3	<b>Weitere Information</b>
0710	59	<b>DTM</b>	C	9	D	1	4	<b>Leistungsperiode</b>

Standard			BDEW		Anwendung / Bemerkung
Bez	Name	St Format	St Format		
DTM					
C507	Datum/Uhrzeit/Zeitspanne	M	M		
2005	Datums- oder Uhrzeit- oder Zeitspannen-Funktion, Qualifier	M an..3	M an..3		<b>306 Leistungsperiode</b>
2380	Datum oder Uhrzeit oder Zeitspanne, Wert	C an..35	R an..35		
2379	Datums- oder Uhrzeit- oder Zeitspannen-Format, Code	C an..3	R an..3		<b>610 CCYYMM</b>

### Bemerkung:

Dieses Segment wird genutzt, um den Monat anzugeben, wenn im nachfolgenden QTY-Segment die beanstandete Leistung genannt wird.

### Beispiel:

DTM+306:202103:610'

Bez = Objekt-Bezeichner  
 Nr = Laufende Segmentnummer im Guide  
 MaxWdh = Maximale Wiederholung der Segmente/Gruppen  
 Zähler = Nummer der Segmente/Gruppen im Standard

St = Status  
 EDIFACT: M=Muss/Mandatory, C=Conditional  
 Anwendung: R=Erforderlich/Required, O=Optional,  
 D=Abhängig von/Dependent, N=Nicht benutzt/Not used

## Segmentlayout

Zähler	Nr	Bez	Standard		BDEW		Ebene	Name
			St	MaxWdh	St	MaxWdh		
0560		<b>SG14</b>	C	99999	D	99999	1	<b>CNI-LOC-SG15</b>
0600		<b>SG15</b>	M	99	D	1	2	<b>Status des Lieferscheins</b>
0660		<b>SG16</b>	C	99	D	99	3	<b>Weitere Information</b>
0720	60	<b>QTY</b>	C	9	R	1	4	<b>Menge</b>

Standard			BDEW		Anwendung / Bemerkung
Bez	Name	St Format	St Format		
QTY					
C186	Mengenangaben	M	M		
6063	Menge, Qualifier	M an..3	M an..3		<b>Z20 Tarilstufe 0</b> <b>Z21 Tarilstufe 1</b> <b>Z22 Tarilstufe 2</b> <b>Z23 Tarilstufe 3</b> <b>Z24 Tarilstufe 4</b> <b>Z25 Tarilstufe 5</b> <b>Z26 Tarilstufe 6</b> <b>Z27 Tarilstufe 7</b> <b>Z28 Tarilstufe 8</b> <b>Z29 Tarilstufe 9</b>
6060	Menge	M an..35	M n..35		
6411	Maßeinheit, Code	C an..8	R an..8		<b>KWH kilowatt hour</b> <b>KWT kilowatt</b> <b>K3 kilovolt ampere reactive hour</b> <b>K5 kilovolt ampere (reactive)</b>

### Bemerkung:

Die Tarilstufe entspricht dem angegebenen Tarif aus der OBIS-Kennzahl mit der beanstandeten Energiemenge.

### Beispiel:

QTY+Z20:10:KWH'

Bez = Objekt-Bezeichner  
 Nr = Laufende Segmentnummer im Guide  
 MaxWdh = Maximale Wiederholung der Segmente/Gruppen  
 Zähler = Nummer der Segmente/Gruppen im Standard

St = Status  
 EDIFACT: M=Muss/Mandatory, C=Conditional  
 Anwendung: R=Erforderlich/Required, O=Optional,  
 D=Abhängig von/Dependent, N=Nicht benutzt/Not used

## Segmentlayout

Zähler	Nr	Bez	Standard		BDEW		Ebene	Name
			St	MaxWdh	St	MaxWdh		
0560		<b>SG14</b>	C	99999	D	99999	1	CNI-LOC-SG15
0600		<b>SG15</b>	M	99	D	1	2	Status der Ausfallarbeit
0610	61	<b>STS</b>	M	1	M	1	2	Status der Ausfallarbeit

Standard			BDEW		Anwendung / Bemerkung
Bez	Name	St Format	St	Format	
STS					
C601	Statuskategorie	C		R	
9015	Statuskategorie, Code	M an..3		M an..3	<b>Z27 Status der Ausfallarbeit</b>
C555	Status	C		R	
4405	Status, Code	M an..3		M an..3	<b>Z30 zugestimmt</b> <b>Z32 abgelehnt</b>
C556	Statusanlaß	C		R	
9013	Statusanlass, Code	M an..3		M an..3	Code des Prüfschritts
1131	Codeliste, Code	C an..17		R an..17	<b>E_0900 EBD Nr. E_0900</b> <b>E_0902 EBD Nr. E_0902</b>

### Bemerkung:

### Beispiel:

STS+Z27+Z30+A01:E\_0900'

Bez = Objekt-Bezeichner  
 Nr = Laufende Segmentnummer im Guide  
 MaxWdh = Maximale Wiederholung der Segmente/Gruppen  
 Zähler = Nummer der Segmente/Gruppen im Standard

St = Status  
 EDIFACT: M=Muss/Mandatory, C=Conditional  
 Anwendung: R=Erforderlich/Required, O=Optional,  
 D=Abhängig von/Dependent, N=Nicht benutzt/Not used

## Segmentlayout

Zähler	Nr	Bez	Standard		BDEW		Ebene	Name
			St	MaxWdh	St	MaxWdh		
0560		<b>SG14</b>	C	99999	D	99999	1	<b>CNI-LOC-SG15</b>
0600		<b>SG15</b>	M	99	D	1	2	<b>Status der Ausfallarbeit</b>
0620	62	<b>RFF</b>	C	999	R	1	3	<b>Prüfidentifikator</b>

Standard			BDEW	
Bez	Name	St Format	St Format	Anwendung / Bemerkung
RFF				
C506	Referenz	M	M	
1153	Referenz, Qualifier	M an..3	M an..3	<b>Z13 Prüfidentifikator</b>
1154	Referenz, Identifikation	C an..70	R n5	Prüfidentifikator <b>21037 RD / NB-Bewertung</b> <b>21038 RD / BTR-Bewertung</b>

### Bemerkung:

### Beispiel:

RFF+Z13:21037'

Bez = Objekt-Bezeichner  
 Nr = Laufende Segmentnummer im Guide  
 MaxWdh = Maximale Wiederholung der Segmente/Gruppen  
 Zähler = Nummer der Segmente/Gruppen im Standard

St = Status  
 EDIFACT: M=Muss/Mandatory, C=Conditional  
 Anwendung: R=Erforderlich/Required, O=Optional,  
 D=Abhängig von/Dependent, N=Nicht benutzt/Not used

## Segmentlayout

Zähler	Nr	Bez	Standard		BDEW		Ebene	Name
			St	MaxWdh	St	MaxWdh		
0560		<b>SG14</b>	C	99999	D	99999	1	<b>CNI-LOC-SG15</b>
0600		<b>SG15</b>	M	99	D	1	2	<b>Status der Ausfallarbeit</b>
0620	63	<b>RFF</b>	C	999	R	1	3	<b>Referenzangaben</b>

Standard			BDEW	
Bez	Name	St Format	St Format	Anwendung / Bemerkung
RFF				
C506	Referenz	M	M	
1153	Referenz, Qualifier	M an..3	M an..3	<b>ACW Referenznummer einer vorangegangenen Nachricht</b>
1154	Referenz, Identifikation	C an..70	R an..35	

### Bemerkung:

### Beispiel:

RFF+ACW:gkkgui089n908ß98'

Bez = Objekt-Bezeichner  
 Nr = Laufende Segmentnummer im Guide  
 MaxWdh = Maximale Wiederholung der Segmente/Gruppen  
 Zähler = Nummer der Segmente/Gruppen im Standard

St = Status  
 EDIFACT: M=Muss/Mandatory, C=Conditional  
 Anwendung: R=Erforderlich/Required, O=Optional,  
 D=Abhängig von/Dependent, N=Nicht benutzt/Not used

## Segmentlayout

Zähler	Nr	Bez	Standard		BDEW		Ebene	Name
			St	MaxWdh	St	MaxWdh		
0560		<b>SG14</b>	C	99999	D	99999	1	<b>CNI-LOC-SG15</b>
0600		<b>SG15</b>	M	99	D	1	2	<b>Status der Ausfallarbeit</b>
0620	64	<b>RFF</b>	C	999	D	1	3	<b>Gegenvorschlag</b>

Standard			BDEW	
Bez	Name	St Format	St Format	Anwendung / Bemerkung
RFF				
C506	Referenz	M	M	
1153	Referenz, Qualifier	M an..3	M an..3	<b>ACE Nummer des zugehörigen Dokuments</b>
1154	Referenz, Identifikation	C an..70	R an..35	

### Bemerkung:

#### Beispiel:

RFF+ACE:hlhasdf80998'

Bez = Objekt-Bezeichner  
 Nr = Laufende Segmentnummer im Guide  
 MaxWdh = Maximale Wiederholung der Segmente/Gruppen  
 Zähler = Nummer der Segmente/Gruppen im Standard

St = Status  
 EDIFACT: M=Muss/Mandatory, C=Conditional  
 Anwendung: R=Erforderlich/Required, O=Optional,  
 D=Abhängig von/Dependent, N=Nicht benutzt/Not used

## Segmentlayout

Zähler	Nr	Bez	Standard		BDEW		Ebene	Name
			St	MaxWdh	St	MaxWdh		
0560		<b>SG14</b>	C	99999	D	99999	1	<b>CNI-LOC-SG15</b>
0600		<b>SG15</b>	M	99	D	1	2	<b>Status der Ausfallarbeit</b>
0730		<b>SG17</b>	C	9	D	1	3	<b>Ansprechpartner zum Gegenvorschlag bzw. zur Korrekturanforderung</b>
0740	65	<b>NAD</b>	M	1	M	1	3	<b>Ansprechpartner zum Gegenvorschlag bzw. zur Korrekturanforderung</b>

Standard			BDEW	
Bez	Name	St Format	St Format	Anwendung / Bemerkung
NAD				
3035	Beteiligter, Qualifier	M an..3	M an..3	<b>PK Ansprechpartner</b>

### Bemerkung:

### Beispiel:

NAD+PK '

Bez = Objekt-Bezeichner  
 Nr = Laufende Segmentnummer im Guide  
 MaxWdh = Maximale Wiederholung der Segmente/Gruppen  
 Zähler = Nummer der Segmente/Gruppen im Standard

St = Status  
 EDIFACT: M=Muss/Mandatory, C=Conditional  
 Anwendung: R=Erforderlich/Required, O=Optional,  
 D=Abhängig von/Dependent, N=Nicht benutzt/Not used

## Segmentlayout

Zähler	Nr	Bez	Standard		BDEW		Ebene	Name
			St	MaxWdh	St	MaxWdh		
0560		<b>SG14</b>	C	99999	D	99999	1	CNI-LOC-SG15
0600		<b>SG15</b>	M	99	D	1	2	Status der Ausfallarbeit
0730		<b>SG17</b>	C	9	D	1	3	Ansprechpartner zum Gegenvorschlag bzw. zur Korrekturanforderung
0750		<b>SG18</b>	C	9	R	1	4	Ansprechpartner
0760	66	<b>CTA</b>	M	1	M	1	4	Ansprechpartner

Standard			BDEW	
Bez	Name	St Format	St Format	Anwendung / Bemerkung
CTA				
3139	Funktion des Ansprechpartners, Code	C an..3	R an..3	IC Informationskontakt
C056	Kontaktangaben	C	R	
3413	Kontakt, Nummer	C an..17	N	Nicht benutzt
3412	Kontakt	C an..256	R an..256	

### Bemerkung:

### Beispiel:

CTA+IC+:R. P. Feynman'

Bez = Objekt-Bezeichner  
 Nr = Laufende Segmentnummer im Guide  
 MaxWdh = Maximale Wiederholung der Segmente/Gruppen  
 Zähler = Nummer der Segmente/Gruppen im Standard

St = Status  
 EDIFACT: M=Muss/Mandatory, C=Conditional  
 Anwendung: R=Erforderlich/Required, O=Optional,  
 D=Abhängig von/Dependent, N=Nicht benutzt/Not used

## Segmentlayout

Zähler	Nr	Bez	Standard		BDEW		Ebene	Name
			St	MaxWdh	St	MaxWdh		
0560		<b>SG14</b>	C	99999	D	99999	1	<b>CNI-LOC-SG15</b>
0600		<b>SG15</b>	M	99	D	1	2	<b>Status der Ausfallarbeit</b>
0730		<b>SG17</b>	C	9	D	1	3	<b>Ansprechpartner zum Gegenvorschlag bzw. zur Korrekturanforderung</b>
0750		<b>SG18</b>	C	9	R	1	4	<b>Ansprechpartner</b>
0770	67	<b>COM</b>	C	9	R	4	5	<b>Kommunikationsverbindung</b>

Standard			BDEW	
Bez	Name	St Format	St Format	Anwendung / Bemerkung
COM				
C076	Kommunikationsverbindung	M	M	
3148	Kommunikationsadresse, Identifikation	M an..512	M an..512	Nummer / E-Mail Adresse
3155	Art des Kommunikationsmittels, Code	M an..3	M an..3	<b>EM Elektronische Post</b> <b>TE Telefon</b> <b>AJ weiteres Telefon</b> <b>AL Handy</b>

### Bemerkung:

### Beispiel:

COM+05638472092:AJ'

Bez = Objekt-Bezeichner  
 Nr = Laufende Segmentnummer im Guide  
 MaxWdh = Maximale Wiederholung der Segmente/Gruppen  
 Zähler = Nummer der Segmente/Gruppen im Standard

St = Status  
 EDIFACT: M=Muss/Mandatory, C=Conditional  
 Anwendung: R=Erforderlich/Required, O=Optional,  
 D=Abhängig von/Dependent, N=Nicht benutzt/Not used

## Segmentlayout

Zähler	Nr	Bez	Standard		BDEW		Ebene	Name
			St	MaxWdh	St	MaxWdh		
0560		<b>SG14</b>	C	99999	D	99999	1	<b>CNI-LOC-SG15</b>
0600		<b>SG15</b>	M	99	D	1	2	<b>Status der Ausfallarbeit</b>
1040		<b>SG25</b>	C	9999	D	1	3	<b>Sendungspositionseinzelheiten</b>
1050	68	<b>GID</b>	M	1	M	1	3	<b>Sendungspositionseinzelheiten</b>

Standard			BDEW	
Bez	Name	St Format	St Format	Anwendung / Bemerkung
GID				
1496	Sendungsposition	C an..6	R n1	Positionsnummer

### Bemerkung:

### Beispiel:

GID+1 '

Bez = Objekt-Bezeichner  
 Nr = Laufende Segmentnummer im Guide  
 MaxWdh = Maximale Wiederholung der Segmente/Gruppen  
 Zähler = Nummer der Segmente/Gruppen im Standard

St = Status  
 EDIFACT: M=Muss/Mandatory, C=Conditional  
 Anwendung: R=Erforderlich/Required, O=Optional,  
 D=Abhängig von/Dependent, N=Nicht benutzt/Not used

## Segmentlayout

Zähler	Nr	Bez	Standard		BDEW		Ebene	Name
			St	MaxWdh	St	MaxWdh		
0560		<b>SG14</b>	C	99999	D	99999	1	<b>CNI-LOC-SG15</b>
0600		<b>SG15</b>	M	99	D	1	2	<b>Status der Ausfallarbeit</b>
1040		<b>SG25</b>	C	9999	D	1	3	<b>Sendungspositionseinzelheiten</b>
1090	69	<b>FTX</b>	C	9	R	1	4	<b>Freier Text</b>

Standard			BDEW		Anwendung / Bemerkung
Bez	Name	St Format	St Format		
FTX					
4451	Textbezug, Qualifier	M an..3	M an..3		<b>ACB Zusätzliche Informationen (für allgemeine Hinweise)</b>
4453	Textfunktion, Code	C an..3	N		Nicht benutzt
C107	Text-Referenz	C	N		
4441	Freier Text, Code	M an..17	N		Nicht benutzt
C108	Text	C	R		
4440	Freier Text	M an..512	M an..512		
4440	Freier Text	C an..512	D an..512		
4440	Freier Text	C an..512	D an..512		
4440	Freier Text	C an..512	D an..512		
4440	Freier Text	C an..512	D an..512		

### Bemerkung:

### Beispiel:

FTX+ACB+++X:X:X:X:X'

Bez = Objekt-Bezeichner  
 Nr = Laufende Segmentnummer im Guide  
 MaxWdh = Maximale Wiederholung der Segmente/Gruppen  
 Zähler = Nummer der Segmente/Gruppen im Standard

St = Status  
 EDIFACT: M=Muss/Mandatory, C=Conditional  
 Anwendung: R=Erforderlich/Required, O=Optional,  
 D=Abhängig von/Dependent, N=Nicht benutzt/Not used

## Segmentlayout

Zähler	Nr	Bez	Standard		BDEW		Ebene	Name
			St	MaxWdh	St	MaxWdh		
0560		<b>SG14</b>	C	99999	D	99999	1	CNI-LOC-SG15
0600		<b>SG15</b>	M	99	D	1	2	Status des Fahrplananteils
0610	70	<b>STS</b>	M	1	M	1	2	Status des Fahrplananteils

Standard			BDEW		Anwendung / Bemerkung
Bez	Name	St Format	St	Format	
STS					
C601	Statuskategorie	C		R	
9015	Statuskategorie, Code	M an..3		M an..3	<b>Z28 Status des Fahrplananteils</b>
C555	Status	C		R	
4405	Status, Code	M an..3		M an..3	<b>Z30 zugestimmt</b> <b>Z32 abgelehnt</b>
C556	Statusanlaß	C		R	
9013	Statusanlass, Code	M an..3		M an..3	Code des Prüfschritts
1131	Codeliste, Code	C an..17		R an..17	<b>E_0902 EBD Nr. E_0902</b>

## Bemerkung:

## Beispiel:

STS+Z28+Z30+A01:E\_0902'

Bez = Objekt-Bezeichner  
 Nr = Laufende Segmentnummer im Guide  
 MaxWdh = Maximale Wiederholung der Segmente/Gruppen  
 Zähler = Nummer der Segmente/Gruppen im Standard

St = Status  
 EDIFACT: M=Muss/Mandatory, C=Conditional  
 Anwendung: R=Erforderlich/Required, O=Optional,  
 D=Abhängig von/Dependent, N=Nicht benutzt/Not used

## Segmentlayout

Zähler	Nr	Bez	Standard		BDEW		Ebene	Name
			St	MaxWdh	St	MaxWdh		
0560		<b>SG14</b>	C	99999	D	99999	1	<b>CNI-LOC-SG15</b>
0600		<b>SG15</b>	M	99	D	1	2	<b>Status des Fahrplananteils</b>
0620	71	<b>RFF</b>	C	999	R	1	3	<b>Prüfidentifikator</b>

Standard			BDEW		Anwendung / Bemerkung
Bez	Name	St Format	St	Format	
RFF					
C506	Referenz	M		M	
1153	Referenz, Qualifier	M an..3		M an..3	<b>Z13 Prüfidentifikator</b>
1154	Referenz, Identifikation	C an..70		R n5	Prüfidentifikator <b>21037 RD / NB-Bewertung</b>

### Bemerkung:

### Beispiel:

RFF+Z13:21037'

Bez = Objekt-Bezeichner  
 Nr = Laufende Segmentnummer im Guide  
 MaxWdh = Maximale Wiederholung der Segmente/Gruppen  
 Zähler = Nummer der Segmente/Gruppen im Standard

St = Status  
 EDIFACT: M=Muss/Mandatory, C=Conditional  
 Anwendung: R=Erforderlich/Required, O=Optional,  
 D=Abhängig von/Dependent, N=Nicht benutzt/Not used

## Segmentlayout

Zähler	Nr	Bez	Standard		BDEW		Ebene	Name
			St	MaxWdh	St	MaxWdh		
0560		<b>SG14</b>	C	99999	D	99999	1	<b>CNI-LOC-SG15</b>
0600		<b>SG15</b>	M	99	D	1	2	<b>Status des Fahrplananteils</b>
0620	72	<b>RFF</b>	C	999	R	1	3	<b>Referenzangaben</b>

Standard			BDEW	
Bez	Name	St Format	St Format	Anwendung / Bemerkung
RFF				
C506	Referenz	M	M	
1153	Referenz, Qualifier	M an..3	M an..3	<b>ACW Referenznummer einer vorangegangenen Nachricht</b>
1154	Referenz, Identifikation	C an..70	R an..35	

### Bemerkung:

### Beispiel:

RFF+ACW:göjlfas7üümlß9mß9'

Bez = Objekt-Bezeichner  
 Nr = Laufende Segmentnummer im Guide  
 MaxWdh = Maximale Wiederholung der Segmente/Gruppen  
 Zähler = Nummer der Segmente/Gruppen im Standard

St = Status  
 EDIFACT: M=Muss/Mandatory, C=Conditional  
 Anwendung: R=Erforderlich/Required, O=Optional,  
 D=Abhängig von/Dependent, N=Nicht benutzt/Not used

## Segmentlayout

Zähler	Nr	Bez	Standard		BDEW		Ebene	Name
			St	MaxWdh	St	MaxWdh		
0560		<b>SG14</b>	C	99999	D	99999	1	<b>CNI-LOC-SG15</b>
0600		<b>SG15</b>	M	99	D	1	2	<b>Status des Fahrplananteils</b>
0620	73	<b>RFF</b>	C	999	D	1	3	<b>Gegenvorschlag</b>

Standard			BDEW	
Bez	Name	St Format	St Format	Anwendung / Bemerkung
RFF				
C506	Referenz	M	M	
1153	Referenz, Qualifier	M an..3	M an..3	<b>ACE Nummer des zugehörigen Dokuments</b>
1154	Referenz, Identifikation	C an..70	R an..35	

### Bemerkung:

#### Beispiel:

RFF+ACE:hasfgkmlß9mß9'

Bez = Objekt-Bezeichner  
 Nr = Laufende Segmentnummer im Guide  
 MaxWdh = Maximale Wiederholung der Segmente/Gruppen  
 Zähler = Nummer der Segmente/Gruppen im Standard

St = Status  
 EDIFACT: M=Muss/Mandatory, C=Conditional  
 Anwendung: R=Erforderlich/Required, O=Optional,  
 D=Abhängig von/Dependent, N=Nicht benutzt/Not used

## Segmentlayout

Zähler	Nr	Bez	Standard		BDEW		Ebene	Name
			St	MaxWdh	St	MaxWdh		
0560		<b>SG14</b>	C	99999	D	99999	1	<b>CNI-LOC-SG15</b>
0600		<b>SG15</b>	M	99	D	1	2	<b>Status des Fahrplananteils</b>
0730		<b>SG17</b>	C	9	D	1	3	<b>Ansprechpartner zum Gegenvorschlag bzw. zur Korrekturanforderung Name und Anschrift</b>
0740	74	<b>NAD</b>	M	1	M	1	3	<b>Ansprechpartner zum Gegenvorschlag bzw. zur Korrekturanforderung</b>

Standard			BDEW	
Bez	Name	St Format	St Format	Anwendung / Bemerkung
NAD				
3035	Beteiligter, Qualifier	M an..3	M an..3	<b>PK Ansprechpartner</b>

### Bemerkung:

### Beispiel:

NAD+PK '

Bez = Objekt-Bezeichner  
 Nr = Laufende Segmentnummer im Guide  
 MaxWdh = Maximale Wiederholung der Segmente/Gruppen  
 Zähler = Nummer der Segmente/Gruppen im Standard

St = Status  
 EDIFACT: M=Muss/Mandatory, C=Conditional  
 Anwendung: R=Erforderlich/Required, O=Optional,  
 D=Abhängig von/Dependent, N=Nicht benutzt/Not used

## Segmentlayout

Zähler	Nr	Bez	Standard		BDEW		Ebene	Name
			St	MaxWdh	St	MaxWdh		
0560		<b>SG14</b>	C	99999	D	99999	1	<b>CNI-LOC-SG15</b>
0600		<b>SG15</b>	M	99	D	1	2	<b>Status des Fahrplananteils</b>
0730		<b>SG17</b>	C	9	D	1	3	<b>Ansprechpartner zum Gegenvorschlag bzw. zur Korrekturanforderung Name und Anschrift</b>
0750		<b>SG18</b>	C	9	D	1	4	<b>Ansprechpartner</b>
0760	75	<b>CTA</b>	M	1	M	1	4	<b>Ansprechpartner</b>

Standard			BDEW	
Bez	Name	St Format	St Format	Anwendung / Bemerkung
CTA				
3139	Funktion des Ansprechpartners, Code	C an..3	R an..3	<b>IC Informationskontakt</b>
C056	Kontaktangaben	C	R	
3413	Kontakt, Nummer	C an..17	N	Nicht benutzt
3412	Kontakt	C an..256	R an..256	

### Bemerkung:

### Beispiel:

CTA+IC+:R. L. Mößbauer'

Bez = Objekt-Bezeichner  
 Nr = Laufende Segmentnummer im Guide  
 MaxWdh = Maximale Wiederholung der Segmente/Gruppen  
 Zähler = Nummer der Segmente/Gruppen im Standard

St = Status  
 EDIFACT: M=Muss/Mandatory, C=Conditional  
 Anwendung: R=Erforderlich/Required, O=Optional,  
 D=Abhängig von/Dependent, N=Nicht benutzt/Not used

## Segmentlayout

Zähler	Nr	Bez	Standard		BDEW		Ebene	Name
			St	MaxWdh	St	MaxWdh		
0560		<b>SG14</b>	C	99999	D	99999	1	<b>CNI-LOC-SG15</b>
0600		<b>SG15</b>	M	99	D	1	2	<b>Status des Fahrplananteils</b>
0730		<b>SG17</b>	C	9	D	1	3	<b>Ansprechpartner zum Gegenvorschlag bzw. zur Korrekturanforderung Name und Anschrift</b>
0750		<b>SG18</b>	C	9	D	1	4	<b>Ansprechpartner</b>
0770	76	<b>COM</b>	C	9	R	5	5	<b>Kommunikationsverbindung</b>

Standard			BDEW	
Bez	Name	St Format	St Format	Anwendung / Bemerkung
COM				
C076	Kommunikationsverbindung	M	M	
3148	Kommunikationsadresse, Identifikation	M an..512	M an..512	Nummer / E-Mail Adresse
3155	Art des Kommunikationsmittels, Code	M an..3	M an..3	<b>EM Elektronische Post</b> <b>TE Telefon</b> <b>AJ weiteres Telefon</b> <b>AL Handy</b>

### Bemerkung:

Ein Segment zur Angabe von Kommunikationsnummer und -typ des im vorangegangenen CTA-Segments angegebenen Sachbearbeiters oder der Abteilung.

DE3155:

Es ist jeder Qualifier max. einmal zu verwenden.

### Beispiel:

COM+07393834834:AJ'

Bez = Objekt-Bezeichner  
 Nr = Laufende Segmentnummer im Guide  
 MaxWdh = Maximale Wiederholung der Segmente/Gruppen  
 Zähler = Nummer der Segmente/Gruppen im Standard

St = Status  
 EDIFACT: M=Muss/Mandatory, C=Conditional  
 Anwendung: R=Erforderlich/Required, O=Optional,  
 D=Abhängig von/Dependent, N=Nicht benutzt/Not used

## Segmentlayout

Zähler	Nr	Bez	Standard		BDEW		Ebene	Name
			St	MaxWdh	St	MaxWdh		
0560		<b>SG14</b>	C	99999	D	99999	1	<b>CNI-LOC-SG15</b>
0600		<b>SG15</b>	M	99	D	1	2	<b>Status des Fahrplananteils</b>
1040		<b>SG25</b>	C	9999	D	1	3	<b>Sendungspositionseinzelheiten</b>
1050	77	<b>GID</b>	M	1	M	1	3	<b>Sendungspositionseinzelheiten</b>

Standard			BDEW	
Bez	Name	St Format	St Format	Anwendung / Bemerkung
GID				
1496	Sendungsposition	C an..6	R n1	Positionsnummer

### Bemerkung:

### Beispiel:

GID+1 '

Bez = Objekt-Bezeichner  
 Nr = Laufende Segmentnummer im Guide  
 MaxWdh = Maximale Wiederholung der Segmente/Gruppen  
 Zähler = Nummer der Segmente/Gruppen im Standard

St = Status  
 EDIFACT: M=Muss/Mandatory, C=Conditional  
 Anwendung: R=Erforderlich/Required, O=Optional,  
 D=Abhängig von/Dependent, N=Nicht benutzt/Not used

## Segmentlayout

Zähler	Nr	Bez	Standard		BDEW		Ebene	Name
			St	MaxWdh	St	MaxWdh		
0560		<b>SG14</b>	C	99999	D	99999	1	<b>CNI-LOC-SG15</b>
0600		<b>SG15</b>	M	99	D	1	2	<b>Status des Fahrplananteils</b>
1040		<b>SG25</b>	C	9999	D	1	3	<b>Sendungspositionseinzelheiten</b>
1090	78	<b>FTX</b>	C	9	R	1	4	<b>Freier Text</b>

		Standard	BDEW	
Bez	Name	St Format	St Format	Anwendung / Bemerkung
FTX				
4451	Textbezug, Qualifier	M an..3	M an..3	ACB Zusätzliche Informationen (für allgemeine Hinweise)
4453	Textfunktion, Code	C an..3	N	
C107	Text-Referenz	C	N	Nicht benutzt
4441	Freier Text, Code	M an..17	N	Nicht benutzt
C108	Text	C	R	
4440	Freier Text	M an..512	M an..512	
4440	Freier Text	C an..512	D an..512	
4440	Freier Text	C an..512	D an..512	
4440	Freier Text	C an..512	D an..512	
4440	Freier Text	C an..512	D an..512	

### Bemerkung:

### Beispiel:

FTX+ACB+++Der Begründungstext steht hier:X:X:X:X'

Bez = Objekt-Bezeichner  
 Nr = Laufende Segmentnummer im Guide  
 MaxWdh = Maximale Wiederholung der Segmente/Gruppen  
 Zähler = Nummer der Segmente/Gruppen im Standard

St = Status  
 EDIFACT: M=Muss/Mandatory, C=Conditional  
 Anwendung: R=Erforderlich/Required, O=Optional,  
 D=Abhängig von/Dependent, N=Nicht benutzt/Not used

## Segmentlayout

Zähler	Nr	Bez	Standard		BDEW		Ebene	Name
			St	MaxWdh	St	MaxWdh		
0560		<b>SG14</b>	C	99999	D	99999	1	CNI-LOC-SG15
0600		<b>SG15</b>	M	99	D	1	2	Status des Gegenvorschlags der Ausfallarbeit
0610	79	<b>STS</b>	M	1	M	1	2	Status des Gegenvorschlags der Ausfallarbeit

Standard			BDEW	
Bez	Name	St Format	St Format	Anwendung / Bemerkung
STS				
C601	Statuskategorie	C	R	
9015	Statuskategorie, Code	M an..3	M an..3	<b>Z29 Status des Gegenvorschlags der Ausfallarbeit</b>
C555	Status	C	R	
4405	Status, Code	M an..3	M an..3	<b>Z30 zugestimmt</b> <b>Z32 abgelehnt</b>
C556	Statusanlaß	C	R	
9013	Statusanlass, Code	M an..3	M an..3	Code des Prüfschritts
1131	Codeliste, Code	C an..17	R an..17	<b>E_0901 EBD Nr. E_0901</b> <b>E_0903 EBD Nr. E_0903</b>

## Bemerkung:

## Beispiel:

STS+Z29+Z32+A02:E\_0901'

Bez = Objekt-Bezeichner  
 Nr = Laufende Segmentnummer im Guide  
 MaxWdh = Maximale Wiederholung der Segmente/Gruppen  
 Zähler = Nummer der Segmente/Gruppen im Standard

St = Status  
 EDIFACT: M=Muss/Mandatory, C=Conditional  
 Anwendung: R=Erforderlich/Required, O=Optional,  
 D=Abhängig von/Dependent, N=Nicht benutzt/Not used

## Segmentlayout

Zähler	Nr	Bez	Standard		BDEW		Ebene	Name
			St	MaxWdh	St	MaxWdh		
0560		<b>SG14</b>	C	99999	D	99999	1	CNI-LOC-SG15
0600		<b>SG15</b>	M	99	D	1	2	Status des Gegenvorschlags der Ausfallarbeit
0620	80	<b>RFF</b>	C	999	R	1	3	Prüfidentifikator

Standard			BDEW	
Bez	Name	St Format	St Format	Anwendung / Bemerkung
RFF				
C506	Referenz	M	M	
1153	Referenz, Qualifier	M an..3	M an..3	<b>Z13 Prüfidentifikator</b>
1154	Referenz, Identifikation	C an..70	R n5	Prüfidentifikator <b>21037 RD / NB-Bewertung</b> <b>21038 RD / BTR-Bewertung</b>

## Bemerkung:

## Beispiel:

RFF+Z13:21037'

Bez = Objekt-Bezeichner  
 Nr = Laufende Segmentnummer im Guide  
 MaxWdh = Maximale Wiederholung der Segmente/Gruppen  
 Zähler = Nummer der Segmente/Gruppen im Standard

St = Status  
 EDIFACT: M=Muss/Mandatory, C=Conditional  
 Anwendung: R=Erforderlich/Required, O=Optional,  
 D=Abhängig von/Dependent, N=Nicht benutzt/Not used

## Segmentlayout

Zähler	Nr	Bez	Standard		BDEW		Ebene	Name
			St	MaxWdh	St	MaxWdh		
0560		<b>SG14</b>	C	99999	D	99999	1	<b>CNI-LOC-SG15</b>
0600		<b>SG15</b>	M	99	D	1	2	<b>Status des Gegenvorschlags der Ausfallarbeit</b>
0620	81	<b>RFF</b>	C	999	R	1	3	<b>Referenzangaben</b>

Standard			BDEW	
Bez	Name	St Format	St Format	Anwendung / Bemerkung
RFF				
C506	Referenz	M	M	
1153	Referenz, Qualifier	M an..3	M an..3	<b>ACW Referenznummer einer vorangegangenen Nachricht</b>
1154	Referenz, Identifikation	C an..70	R an..35	

### Bemerkung:

#### Beispiel:

RFF+ACW: 678767902835392 '

Bez = Objekt-Bezeichner  
 Nr = Laufende Segmentnummer im Guide  
 MaxWdh = Maximale Wiederholung der Segmente/Gruppen  
 Zähler = Nummer der Segmente/Gruppen im Standard

St = Status  
 EDIFACT: M=Muss/Mandatory, C=Conditional  
 Anwendung: R=Erforderlich/Required, O=Optional,  
 D=Abhängig von/Dependent, N=Nicht benutzt/Not used

## Segmentlayout

Zähler	Nr	Bez	Standard		BDEW		Ebene	Name
			St	MaxWdh	St	MaxWdh		
0560		<b>SG14</b>	C	99999	D	99999	1	<b>CNI-LOC-SG15</b>
0600		<b>SG15</b>	M	99	D	1	2	<b>Status des Gegenvorschlags der Ausfallarbeit</b>
0730		<b>SG17</b>	C	9	D	1	3	<b>Ansprechpartner, der den Gegenvorschlag ablehnt</b>
0740	82	<b>NAD</b>	M	1	M	1	3	<b>Ansprechpartner, der den Gegenvorschlag ablehnt</b>

Standard			BDEW	
Bez	Name	St Format	St Format	Anwendung / Bemerkung
NAD				
3035	Beteiligter, Qualifier	M an..3	M an..3	<b>PK Ansprechpartner</b>

### Bemerkung:

### Beispiel:

NAD+PK '

Bez = Objekt-Bezeichner  
 Nr = Laufende Segmentnummer im Guide  
 MaxWdh = Maximale Wiederholung der Segmente/Gruppen  
 Zähler = Nummer der Segmente/Gruppen im Standard

St = Status  
 EDIFACT: M=Muss/Mandatory, C=Conditional  
 Anwendung: R=Erforderlich/Required, O=Optional,  
 D=Abhängig von/Dependent, N=Nicht benutzt/Not used

## Segmentlayout

Zähler	Nr	Bez	Standard		BDEW		Ebene	Name
			St	MaxWdh	St	MaxWdh		
0560		<b>SG14</b>	C	99999	D	99999	1	<b>CNI-LOC-SG15</b>
0600		<b>SG15</b>	M	99	D	1	2	<b>Status des Gegenvorschlags der Ausfallarbeit</b>
0730		<b>SG17</b>	C	9	D	1	3	<b>Ansprechpartner, der den Gegenvorschlag ablehnt</b>
0750		<b>SG18</b>	C	9	R	1	4	<b>Ansprechpartner</b>
0760	83	<b>CTA</b>	M	1	M	1	4	<b>Ansprechpartner</b>

Standard			BDEW	
Bez	Name	St Format	St Format	Anwendung / Bemerkung
CTA				
3139	Funktion des Ansprechpartners, Code	C an..3	R an..3	<b>IC Informationskontakt</b>
C056	Kontaktangaben	C	R	
3413	Kontakt, Nummer	C an..17	N	Nicht benutzt
3412	Kontakt	C an..256	R an..256	

### Bemerkung:

### Beispiel:

CTA+IC+:B. Pascal'

Bez = Objekt-Bezeichner  
 Nr = Laufende Segmentnummer im Guide  
 MaxWdh = Maximale Wiederholung der Segmente/Gruppen  
 Zähler = Nummer der Segmente/Gruppen im Standard

St = Status  
 EDIFACT: M=Muss/Mandatory, C=Conditional  
 Anwendung: R=Erforderlich/Required, O=Optional,  
 D=Abhängig von/Dependent, N=Nicht benutzt/Not used

## Segmentlayout

Zähler	Nr	Bez	Standard		BDEW		Ebene	Name
			St	MaxWdh	St	MaxWdh		
0560		<b>SG14</b>	C	99999	D	99999	1	<b>CNI-LOC-SG15</b>
0600		<b>SG15</b>	M	99	D	1	2	<b>Status des Gegenvorschlags der Ausfallarbeit</b>
0730		<b>SG17</b>	C	9	D	1	3	<b>Ansprechpartner, der den Gegenvorschlag ablehnt</b>
0750		<b>SG18</b>	C	9	R	1	4	<b>Ansprechpartner</b>
0770	84	<b>COM</b>	C	9	R	4	5	<b>Kommunikationsverbindung</b>

Standard			BDEW	
Bez	Name	St Format	St Format	Anwendung / Bemerkung
COM				
C076	Kommunikationsverbindung	M	M	
3148	Kommunikationsadresse, Identifikation	M an..512	M an..512	Nummer / E-Mail Adresse
3155	Art des Kommunikationsmittels, Code	M an..3	M an..3	<b>EM Elektronische Post</b> <b>TE Telefon</b> <b>AJ weiteres Telefon</b> <b>AL Handy</b>

### Bemerkung:

Ein Segment zur Angabe von Kommunikationsnummer und -typ des im vorangegangenen CTA-Segments angegebenen Sachbearbeiters oder der Abteilung.

DE3155:

Es ist jeder Qualifier max. einmal zu verwenden.

### Beispiel:

COM+078936289:TE '

Bez = Objekt-Bezeichner  
 Nr = Laufende Segmentnummer im Guide  
 MaxWdh = Maximale Wiederholung der Segmente/Gruppen  
 Zähler = Nummer der Segmente/Gruppen im Standard

St = Status  
 EDIFACT: M=Muss/Mandatory, C=Conditional  
 Anwendung: R=Erforderlich/Required, O=Optional,  
 D=Abhängig von/Dependent, N=Nicht benutzt/Not used

## Segmentlayout

Zähler	Nr	Bez	Standard		BDEW		Ebene	Name
			St	MaxWdh	St	MaxWdh		
0560		<b>SG14</b>	C	99999	D	99999	1	<b>CNI-LOC-SG15</b>
0600		<b>SG15</b>	M	99	D	1	2	<b>Status des Gegenvorschlags der Ausfallarbeit</b>
1040		<b>SG25</b>	C	9999	D	1	3	<b>Sendungspositionseinzelheiten</b>
1050	85	<b>GID</b>	M	1	M	1	3	<b>Sendungspositionseinzelheiten</b>

Standard			BDEW	
Bez	Name	St Format	St Format	Anwendung / Bemerkung
GID				
1496	Sendungsposition	C an..6	R n1	Positionsnummer

### Bemerkung:

### Beispiel:

GID+1 '

Bez = Objekt-Bezeichner  
 Nr = Laufende Segmentnummer im Guide  
 MaxWdh = Maximale Wiederholung der Segmente/Gruppen  
 Zähler = Nummer der Segmente/Gruppen im Standard

St = Status  
 EDIFACT: M=Muss/Mandatory, C=Conditional  
 Anwendung: R=Erforderlich/Required, O=Optional,  
 D=Abhängig von/Dependent, N=Nicht benutzt/Not used

## Segmentlayout

Zähler	Nr	Bez	Standard		BDEW		Ebene	Name
			St	MaxWdh	St	MaxWdh		
0560		<b>SG14</b>	C	99999	D	99999	1	<b>CNI-LOC-SG15</b>
0600		<b>SG15</b>	M	99	D	1	2	<b>Status des Gegenvorschlags der Ausfallarbeit</b>
1040		<b>SG25</b>	C	9999	D	1	3	<b>Sendungspositionseinzelheiten</b>
1090	86	<b>FTX</b>	C	9	R	1	4	<b>Freier Text</b>

Standard			BDEW	
Bez	Name	St Format	St Format	Anwendung / Bemerkung
FTX				
4451	Textbezug, Qualifier	M an..3	M an..3	<b>ACB</b> Zusätzliche Informationen (für allgemeine Hinweise)
4453	Textfunktion, Code	C an..3	N	Nicht benutzt
C107	Text-Referenz	C	N	
4441	Freier Text, Code	M an..17	N	Nicht benutzt
C108	Text	C	R	
4440	Freier Text	M an..512	M an..512	
4440	Freier Text	C an..512	D an..512	
4440	Freier Text	C an..512	D an..512	
4440	Freier Text	C an..512	D an..512	
4440	Freier Text	C an..512	D an..512	

### Bemerkung:

#### Beispiel:

FTX+ACB+++Hier steht der Text, der erklärt, warum abgelehnt wurde.:X:X:X'

Bez = Objekt-Bezeichner  
 Nr = Laufende Segmentnummer im Guide  
 MaxWdh = Maximale Wiederholung der Segmente/Gruppen  
 Zähler = Nummer der Segmente/Gruppen im Standard

St = Status  
 EDIFACT: M=Muss/Mandatory, C=Conditional  
 Anwendung: R=Erforderlich/Required, O=Optional,  
 D=Abhängig von/Dependent, N=Nicht benutzt/Not used

## Segmentlayout

Zähler	Nr	Bez	Standard		BDEW		Ebene	Name
			St	MaxWdh	St	MaxWdh		
0560		<b>SG14</b>	C	99999	D	99999	1	CNI-LOC-SG15
0600		<b>SG15</b>	M	99	D	1	2	Status des Gegenvorschlags des Fahrplananteils
0610	87	<b>STS</b>	M	1	M	1	2	Status des Gegenvorschlags des Fahrplananteils

Standard			BDEW	
Bez	Name	St Format	St Format	Anwendung / Bemerkung
STS				
C601	Statuskategorie	C	R	
9015	Statuskategorie, Code	M an..3	M an..3	<b>Z30 Status des Gegenvorschlags des Fahrplananteils</b>
C555	Status	C	R	
4405	Status, Code	M an..3	M an..3	<b>Z30 zugestimmt Z32 abgelehnt</b>
C556	Statusanlaß	C	R	
9013	Statusanlass, Code	M an..3	M an..3	Code des Prüfschritts
1131	Codeliste, Code	C an..17	R an..17	<b>E_0903 EBD Nr. E_0903</b>

## Bemerkung:

## Beispiel:

STS+Z30+Z30+A02:E\_0903'

Bez = Objekt-Bezeichner  
 Nr = Laufende Segmentnummer im Guide  
 MaxWdh = Maximale Wiederholung der Segmente/Gruppen  
 Zähler = Nummer der Segmente/Gruppen im Standard

St = Status  
 EDIFACT: M=Muss/Mandatory, C=Conditional  
 Anwendung: R=Erforderlich/Required, O=Optional,  
 D=Abhängig von/Dependent, N=Nicht benutzt/Not used

## Segmentlayout

Zähler	Nr	Bez	Standard		BDEW		Ebene	Name
			St	MaxWdh	St	MaxWdh		
0560		<b>SG14</b>	C	99999	D	99999	1	<b>CNI-LOC-SG15</b>
0600		<b>SG15</b>	M	99	D	1	2	<b>Status des Gegenvorschlags des Fahrplananteils</b>
0620	88	<b>RFF</b>	C	999	R	1	3	<b>Prüfidentifikator</b>

Standard			BDEW	
Bez	Name	St Format	St Format	Anwendung / Bemerkung
RFF				
C506	Referenz	M	M	
1153	Referenz, Qualifier	M an..3	M an..3	<b>Z13 Prüfidentifikator</b>
1154	Referenz, Identifikation	C an..70	R n5	Prüfidentifikator <b>21038 RD / BTR-Bewertung</b>

**Bemerkung:****Beispiel:**

RFF+Z13:21038'

Bez = Objekt-Bezeichner  
 Nr = Laufende Segmentnummer im Guide  
 MaxWdh = Maximale Wiederholung der Segmente/Gruppen  
 Zähler = Nummer der Segmente/Gruppen im Standard

St = Status  
 EDIFACT: M=Muss/Mandatory, C=Conditional  
 Anwendung: R=Erforderlich/Required, O=Optional,  
 D=Abhängig von/Dependent, N=Nicht benutzt/Not used

## Segmentlayout

Zähler	Nr	Bez	Standard		BDEW		Ebene	Name
			St	MaxWdh	St	MaxWdh		
0560		<b>SG14</b>	C	99999	D	99999	1	<b>CNI-LOC-SG15</b>
0600		<b>SG15</b>	M	99	D	1	2	<b>Status des Gegenvorschlags des Fahrplananteils</b>
0620	89	<b>RFF</b>	C	999	R	1	3	<b>Referenzangaben</b>

Standard			BDEW	
Bez	Name	St Format	St Format	Anwendung / Bemerkung
RFF				
C506	Referenz	M	M	
1153	Referenz, Qualifier	M an..3	M an..3	<b>ACW Referenznummer einer vorangegangenen Nachricht</b>
1154	Referenz, Identifikation	C an..70	R an..35	

**Bemerkung:****Beispiel:**

RFF+ACW: 6789235123656256649612871246055354'

Bez = Objekt-Bezeichner  
 Nr = Laufende Segmentnummer im Guide  
 MaxWdh = Maximale Wiederholung der Segmente/Gruppen  
 Zähler = Nummer der Segmente/Gruppen im Standard

St = Status  
 EDIFACT: M=Muss/Mandatory, C=Conditional  
 Anwendung: R=Erforderlich/Required, O=Optional,  
 D=Abhängig von/Dependent, N=Nicht benutzt/Not used

## Segmentlayout

Zähler	Nr	Bez	Standard		BDEW		Ebene	Name
			St	MaxWdh	St	MaxWdh		
0560		<b>SG14</b>	C	99999	D	99999	1	<b>CNI-LOC-SG15</b>
0600		<b>SG15</b>	M	99	D	1	2	<b>Status des Gegenvorschlags des Fahrplananteils</b>
0730		<b>SG17</b>	C	9	D	1	3	<b>Ansprechpartner, der den Gegenvorschlag ablehnt</b>
0740	90	<b>NAD</b>	M	1	M	1	3	<b>Ansprechpartner, der den Gegenvorschlag ablehnt</b>

Standard			BDEW	
Bez	Name	St Format	St Format	Anwendung / Bemerkung
NAD				
3035	Beteiligter, Qualifier	M an..3	M an..3	<b>PK Ansprechpartner</b>

### Bemerkung:

### Beispiel:

NAD+PK '

Bez = Objekt-Bezeichner  
 Nr = Laufende Segmentnummer im Guide  
 MaxWdh = Maximale Wiederholung der Segmente/Gruppen  
 Zähler = Nummer der Segmente/Gruppen im Standard

St = Status  
 EDIFACT: M=Muss/Mandatory, C=Conditional  
 Anwendung: R=Erforderlich/Required, O=Optional,  
 D=Abhängig von/Dependent, N=Nicht benutzt/Not used

## Segmentlayout

Zähler	Nr	Bez	Standard		BDEW		Ebene	Name
			St	MaxWdh	St	MaxWdh		
0560		<b>SG14</b>	C	99999	D	99999	1	<b>CNI-LOC-SG15</b>
0600		<b>SG15</b>	M	99	D	1	2	<b>Status des Gegenvorschlags des Fahrplananteils</b>
0730		<b>SG17</b>	C	9	D	1	3	<b>Ansprechpartner, der den Gegenvorschlag ablehnt</b>
0750		<b>SG18</b>	C	9	R	1	4	<b>Ansprechpartner</b>
0760	91	<b>CTA</b>	M	1	M	1	4	<b>Ansprechpartner</b>

Standard			BDEW	
Bez	Name	St Format	St Format	Anwendung / Bemerkung
CTA				
3139	Funktion des Ansprechpartners, Code	C an..3	R an..3	<b>IC Informationskontakt</b>
C056	Kontaktangaben	C	R	
3413	Kontakt, Nummer	C an..17	N	Nicht benutzt
3412	Kontakt	C an..256	R an..256	

### Bemerkung:

### Beispiel:

CTA+IC+:L. Boltzmann'

Bez = Objekt-Bezeichner  
 Nr = Laufende Segmentnummer im Guide  
 MaxWdh = Maximale Wiederholung der Segmente/Gruppen  
 Zähler = Nummer der Segmente/Gruppen im Standard

St = Status  
 EDIFACT: M=Muss/Mandatory, C=Conditional  
 Anwendung: R=Erforderlich/Required, O=Optional,  
 D=Abhängig von/Dependent, N=Nicht benutzt/Not used

## Segmentlayout

Zähler	Nr	Bez	Standard		BDEW		Ebene	Name
			St	MaxWdh	St	MaxWdh		
0560		<b>SG14</b>	C	99999	D	99999	1	<b>CNI-LOC-SG15</b>
0600		<b>SG15</b>	M	99	D	1	2	<b>Status des Gegenvorschlags des Fahrplananteils</b>
0730		<b>SG17</b>	C	9	D	1	3	<b>Ansprechpartner, der den Gegenvorschlag ablehnt</b>
0750		<b>SG18</b>	C	9	R	1	4	<b>Ansprechpartner</b>
0770	92	<b>COM</b>	C	9	R	4	5	<b>Kommunikationsverbindung</b>

Standard			BDEW	
Bez	Name	St Format	St Format	Anwendung / Bemerkung
COM				
C076	Kommunikationsverbindung	M	M	
3148	Kommunikationsadresse, Identifikation	M an..512	M an..512	Nummer / E-Mail Adresse
3155	Art des Kommunikationsmittels, Code	M an..3	M an..3	<b>EM Elektronische Post</b> <b>TE Telefon</b> <b>AJ weiteres Telefon</b> <b>AL Handy</b>

### Bemerkung:

Ein Segment zur Angabe von Kommunikationsnummer und -typ des im vorangegangenen CTA-Segments angegebenen Sachbearbeiters oder der Abteilung.

DE3155:

Es ist jeder Qualifier max. einmal zu verwenden.

### Beispiel:

COM+0537235820:TE'

Bez = Objekt-Bezeichner  
 Nr = Laufende Segmentnummer im Guide  
 MaxWdh = Maximale Wiederholung der Segmente/Gruppen  
 Zähler = Nummer der Segmente/Gruppen im Standard

St = Status  
 EDIFACT: M=Muss/Mandatory, C=Conditional  
 Anwendung: R=Erforderlich/Required, O=Optional,  
 D=Abhängig von/Dependent, N=Nicht benutzt/Not used

## Segmentlayout

Zähler	Nr	Bez	Standard		BDEW		Ebene	Name
			St	MaxWdh	St	MaxWdh		
0560		<b>SG14</b>	C	99999	D	99999	1	CNI-LOC-SG15
0600		<b>SG15</b>	M	99	D	1	2	Status des Gegenvorschlags des Fahrplananteils
1040		<b>SG25</b>	C	9999	D	1	3	Sendungspositionseinzelheiten
1050	93	<b>GID</b>	M	1	M	1	3	Sendungspositionseinzelheiten

Standard			BDEW	
Bez	Name	St Format	St Format	Anwendung / Bemerkung
GID				
1496	Sendungsposition	C an..6	R n1	Positionsnummer

### Bemerkung:

### Beispiel:

GID+1 '

Bez = Objekt-Bezeichner  
 Nr = Laufende Segmentnummer im Guide  
 MaxWdh = Maximale Wiederholung der Segmente/Gruppen  
 Zähler = Nummer der Segmente/Gruppen im Standard

St = Status  
 EDIFACT: M=Muss/Mandatory, C=Conditional  
 Anwendung: R=Erforderlich/Required, O=Optional,  
 D=Abhängig von/Dependent, N=Nicht benutzt/Not used

## Segmentlayout

Zähler	Nr	Bez	Standard		BDEW		Ebene	Name
			St	MaxWdh	St	MaxWdh		
0560		<b>SG14</b>	C	99999	D	99999	1	<b>CNI-LOC-SG15</b>
0600		<b>SG15</b>	M	99	D	1	2	<b>Status des Gegenvorschlags des Fahrplananteils</b>
1040		<b>SG25</b>	C	9999	D	1	3	<b>Sendungspositionseinzelheiten</b>
1090	94	<b>FTX</b>	C	9	R	1	4	<b>Freier Text</b>

Standard			BDEW	
Bez	Name	St Format	St Format	Anwendung / Bemerkung
FTX				
4451	Textbezug, Qualifier	M an..3	M an..3	<b>ACB Zusätzliche Informationen (für allgemeine Hinweise)</b>
4453	Textfunktion, Code	C an..3	N	Nicht benutzt
C107	Text-Referenz	C	N	
4441	Freier Text, Code	M an..17	N	Nicht benutzt
C108	Text	C	R	
4440	Freier Text	M an..512	M an..512	
4440	Freier Text	C an..512	D an..512	
4440	Freier Text	C an..512	D an..512	
4440	Freier Text	C an..512	D an..512	
4440	Freier Text	C an..512	D an..512	

### Bemerkung:

#### Beispiel:

F'TX+ACB+++Bergründungstext:X:X:X:X'

Bez = Objekt-Bezeichner  
 Nr = Laufende Segmentnummer im Guide  
 MaxWdh = Maximale Wiederholung der Segmente/Gruppen  
 Zähler = Nummer der Segmente/Gruppen im Standard

St = Status  
 EDIFACT: M=Muss/Mandatory, C=Conditional  
 Anwendung: R=Erforderlich/Required, O=Optional,  
 D=Abhängig von/Dependent, N=Nicht benutzt/Not used

## Segmentlayout

Zähler		Nr	Bez	Standard		BDEW		Ebene	Name
			St	MaxWdh	St	MaxWdh			
1250	95	UNT	M	1	M	1	0		Nachrichten-Endesegment
Standard					BDEW				
Bez	Name		St	Format	St	Format	Anwendung / Bemerkung		
UNT									
0074	Anzahl der Segmente in einer Nachricht		M	n..6	M	n..6	Hier wird die Gesamtzahl der Segmente einer Nachricht angegeben		
0062	Nachrichten-Referenznummer		M	an..14	M	an..14	Die Referenznummer aus dem UNH-Segment muss hier wiederholt werden		

### Bemerkung:

Das UNT-Segment ist ein Muss-Segment in UN/EDIFACT. Es muss immer das letzte Segment in einer Nachricht sein.

### Beispiel:

UNT+93+324j234poi '

Bez = Objekt-Bezeichner  
 Nr = Laufende Segmentnummer im Guide  
 MaxWdh = Maximale Wiederholung der Segmente/Gruppen  
 Zähler = Nummer der Segmente/Gruppen im Standard

St = Status  
 EDIFACT: M=Muss/Mandatory, C=Conditional  
 Anwendung: R=Erforderlich/Required, O=Optional,  
 D=Abhängig von/Dependent, N=Nicht benutzt/Not used

## Änderungshistorie

Änd-ID	Ort	Änderungen		Grund der Anpassung	Status
		Bisher	Neu		
10000	UNH, gesamtes Dokument	Version 2.0b	Version 2.0c	Version aktualisiert. Zusätzlich wurden im gesamten Dokument Schreibfehler, Layout, etc. geändert, die keinen Einfluss auf die inhaltliche Aussage haben.	Liegt dem Markt zur Konsultation vor
20734	BGM DE1001	Z03 MaBiS Meldung(en) Z09 WiM Meldung(en) Z33 GPKE Meldung(en)	Z03 MaBiS Meldung(en) Z09 WiM Meldung(en) Z33 GPKE Meldung(en) Z49 Redispatch Meldung(en)	Erweiterung wird zur Umsetzung der Festlegung BK6-20-059 in den Datenformaten benötigt	Liegt dem Markt zur Konsultation vor
20732	SG7 Prüfstatus Antwort auf Summenzeitreihen STS+Z01	[...] E_0041 EBD Nr. E_0041	[...] E_0041 EBD Nr. E_0041 E_0093 EBD Nr. E_0093	Der hinzugefügte Code E_0093 wird im Anwendungsfall, dem der PID 21000 zugeordnet ist, benötigt.	Liegt dem Markt zur Konsultation vor
20729	SG7 Abweisung der Summenzeitreihe STS+Z02	[...] E_0065 EBD Nr. E_0065	[...] E_0065 EBD Nr. E_0065 E_0073 EBD Nr. E_0073 E_0080 EBD Nr. E_0080 E_0093 EBD Nr. E_0093 E_0098 EBD Nr. E_0098 E_0099 EBD Nr. E_0099	Die hinzugefügten Codes E_0073, E_0080 und E_0093 werden in den Anwendungsfällen, dem der PID 21002 bzw. 21000 zugeordnet ist und hinzugefügten Codes E_0098 und E_0099 werden in dem Anwendungsfällen, dem der PID 21005 zugeordnet ist, benötigt.	Liegt dem Markt zur Konsultation vor
20739	SG7 Prüfstatus zur Summenzeitreihe StS+Z03	[...] E_0065 EBD Nr. E_0065	[...] E_0065 EBD Nr. E_0065 E_0098 EBD Nr. E_0098 E_0099 EBD Nr. E_0099	Die hinzugefügten Codes E_0098 und E_0099 werden in den Anwendungsfällen, dem der PID 21003 bzw. 21005 zugeordnet ist, benötigt.	Liegt dem Markt zur Konsultation vor
20731	SG7 Datenstatus zur Summenzeitreihe STS+Z04	[...] E_0067 EBD Nr. E_0067	[...] E_0067 EBD Nr. E_0067 E_0075 EBD Nr. E_0075 E_0076 EBD Nr. E_0076 E_0077 EBD Nr. E_0077 E_0082 EBD Nr. E_0082 E_0083 EBD Nr. E_0083 E_0084 EBD Nr. E_0084	Die hinzugefügten Codes E_0075, E_0076, E_0077, E_0082, E_0083, E_0084 werden im Anwendungsfällen, denen der PID 21003 bzw. 21004 zugeordnet ist, benötigt.	Liegt dem Markt zur Konsultation vor
20730	SG7 Abweisung Statusmeldung/-	[...] E_0030 EBD Nr. E_0030	[...] E_0030 EBD Nr. E_0030	Die hinzugefügten Codes E_0074 und E_0081 werden im	Liegt dem Markt zur Konsultation vor

## Änderungshistorie

Änd-ID	Ort	Änderungen		Grund der Anpassung	Status
		Bisher	Neu		
	änderung STS+Z13		E_0074 EBD Nr. E_0074 E_0081 EBD Nr. E_0081	Anwendungsfall, dem der PID 21004 zugeordnet ist, benötigt.	
20554	SG15 STS+Z10 MSB-Wechselstatus DE9013	E17 Ablehnung wg. Fristüberschreitung  Z66 MSB-Scheitermeldung liegt vor  Z11 Wechsel auf iMS  Z12 Beibehaltung der bisherigen Messtechnik	E17 Ablehnung wg. Fristüberschreitung  Z11 Wechsel auf iMS  Z12 Beibehaltung der bisherigen Messtechnik	Der Code Z66 wird in keinem Anwendungsfall explizit genutzt, sondern ist in der externen Codeliste S_0057 enthalten.	Fehler (18.12.2020)
20740	SG15 Turnusauslesungssta- tus DTM	BDEW MaxWdh: 2	BDEW MaxWdh: 1	Präzisierung: Es gibt nur noch den Code 293 im DE2005, die Codes 163 und 164 sind bereits gelöscht und somit darf dieses DTM-Segment nicht zweimal angegeben werden	Liegt dem Markt zur Konsultation vor
20741	SG15 Turnusauslesungssta- tus DTM	Bemerkung: Dieses Segment enthält Datum- und Zeitangaben zur gescheiterten Turnusauslesung.  DE2005: Der Code 293 dient zur Übermittlung eines Zeitpunkts. Die Qualifier 163 und 164 sind zu nutzen um die Periode der Auslesestörung zu melden.  DE2379: Liegt keine Uhrzeit vor, so ist nur das Tagesdatum unter Nutzung des Qualifiers 102 zu übermitteln.	Bemerkung: Dieses Segment enthält Datum- und Zeitangaben zur gescheiterten Turnusauslesung.  DE2005: Der Code 293 dient zur Übermittlung eines Zeitpunkts.	Präzisierung: Es gibt nur noch den Code 293 im DE2005, somit kann der Rest gelöscht werden.	Liegt dem Markt zur Konsultation vor
20733	SG15 Turnusauslesungssta- tus DTM	DE2005: 293 Fertigstellungsdatum/-zeit 163 Verarbeitung, Beginndatum/-zeit 164 Verarbeitung, Endedatum/-zeit  DE2379: 102 CCYYMMDD 303 CCYYMMDDHHMMZZZ	DE2005: 293 Fertigstellungsdatum/-zeit  DE2379: 303 CCYYMMDDHHMMZZZ	Präzisierung und Herstellen einer einheitlichen Vorgehensweise: In diesem Fall wird nur mitgeteilt für welchen Zeitpunkt eine Zählerstanderfassung in der Sparte Gas scheiterte. Konsequenz aus Änd-ID 19193 des IFTSTA AHB.	Liegt dem Markt zur Konsultation vor
20735	SG14		SG15 Status der Ausfallarbeit SG15 Status des Fahrplananteils	Erweiterung wird zur Umsetzung der Festlegung	Liegt dem Markt zur Konsultation vor

**Änderungshistorie**

Änd-ID	Ort	Änderungen		Grund der Anpassung	Status
		Bisher	Neu		
			SG15 Status des Gegenvorschlags der Ausfallarbeit SG15 Status des Gegenvorschlags des Fahrplananteils	BK6-20-059 in den Datenformaten benötigt	