

Nachrichtenbeschreibung

EDI@Energy PRICAT

Konsultationsfassung

auf Basis

PRICAT

Preisliste/Katalog

UN D.20B S3

Version: 2.0
Publikationsdatum: 30.07.2021
Autor: BDEW

Nachrichtenstruktur	2
Diagramm	3
Segmentlayout.....	4
Änderungshistorie	27

Nachrichtenstruktur

Zähler	Nr	Bez	St	/ BDEW	MaxWdh	/ BDEW	Ebene	Inhalt	
	0010	1	UNH	M	M	1	1	0	Nachrichten-Kopfsegment
	0020	2	BGM	M	M	1	1	0	Beginn der Nachricht
	0030	3	DTM	M	D	35	1	1	Betrachtungszeitintervall
	0030	4	DTM	M	M	35	1	1	Nachrichtendatum
	0030	5	DTM	M	D	35	1	1	Gültigkeitsbeginn
	0060		SG1	C	D	99	1	1	Vorgängerversion
	0070	6	RFF	M	M	1	1	1	Vorgängerversion
	0060		SG1	C	R	99	1	1	Prüfidentifikator
	0070	7	RFF	M	M	1	1	1	Prüfidentifikator
	0090		SG2	C	R	99	1	1	Empfänger-ID
	0100	8	NAD	M	M	1	1	1	Name und Anschrift
	0090		SG2	C	R	99	1	1	Sender-ID
	0100	9	NAD	M	M	1	1	1	Name und Anschrift
	0110	10	LOC	C	D	25	1	2	Regelzone
	0150		SG4	C	O	5	1	2	CTA-COM
	0160	11	CTA	M	M	1	1	2	Ansprechpartner
	0170	12	COM	C	R	5	5	3	Kommunikationsverbindung
	0220		SG6	C	D	20	1	1	Währungsangaben
	0230	13	CUX	M	M	1	1	1	Währungsangaben
	0590		SG17	C	D	1000	1	1	PGI-SG36
	0600	14	PGI	M	M	1	1	1	Produktgruppen-Information
	1310		SG36	C	R	999999	999999	2	LIN-PIA-IMD-SG40
	1320	15	LIN	M	R	1	1	2	Positionsdaten
	1330	16	PIA	C	D	99	1	3	Preisschlüsselstamm
	1340	17	IMD	C	D	999	1	3	Produktbeschreibung
	1560		SG40	C	R	100	1	3	Preisangabe
	1570	18	PRI	M	M	1	1	3	Preisangaben
	1610	19	DTM	C	D	5	2	4	Datum/Uhrzeit/Zeitspanne
	2400	20	UNT	M	M	1	1	0	Nachrichten-Endesegment

Bez = Segment-/Gruppen-Bezeichner

Zähler = Nummer der Segmente/Gruppen im Standard

Nr = Laufende Segmentnummer im Guide

MaxWdh = Maximale Wiederholung der Segmente/Gruppen

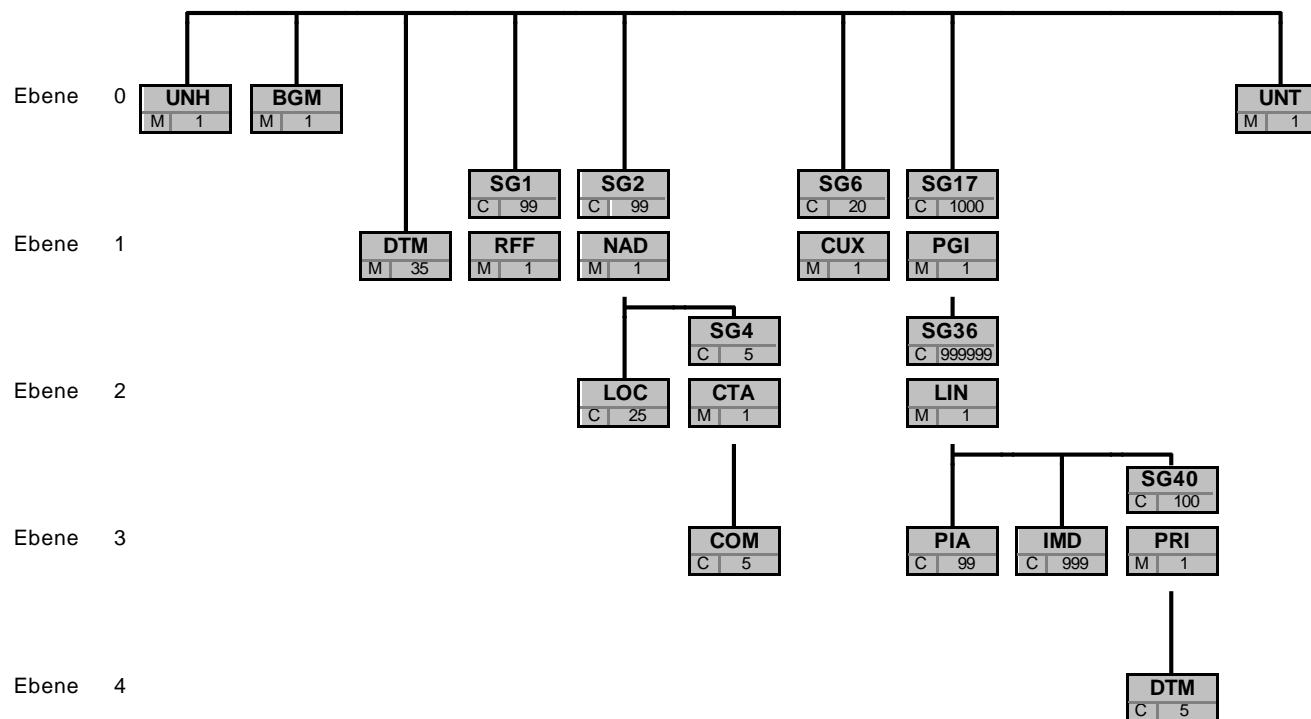
St = Status

EDIFACT: M=Muss/Mandatory, C=Conditional

Anwendung: R=Erforderlich/Required, O=Optional,

D=Abhängig von/Dependent, N=Nicht benutzt/Not used

Diagramm



Bez
St MaxWdh

Bez = Segment-/Gruppen-Bezeichner

St = Durch UN/CEFACT definierter Status (M=Muss/Mandatory, C=Conditional)

MaxWdh = Durch UN/CEFACT definierte maximale Wiederholung der Segmente/Gruppen

Hinweis: Die Darstellung des hier abgebildeten
Branchingdiagramms ist implizit.

Segmentlayout

		Standard		BDEW				
Zähler	Nr	Bez	St	MaxWdh	St	MaxWdh	Ebene	Name

0010 1 **UNH** M 1 M 1 0 Nachrichten-Kopfsegment

Standard			BDEW		Anwendung / Bemerkung
Bez	Name	St	Format	St	
UNH					
0062	Nachrichten-Referenznummer	M	an..14	M	an..14
S009	Nachrichten-Kennung	M		M	
0065	Nachrichtentyp-Kennung	M	an..6	M	an..6
0052	Versionsnummer des Nachrichtentyps	M	an..3	M	an..3
0054	Freigabenummer des Nachrichtentyps	M	an..3	M	an..3
0051	Verwaltende Organisation	M	an..2	M	an..2
0057	Anwendungscode der zuständigen Organisation	C	an..6	R	an..6

Bemerkung:

Dieses Segment dient dazu, eine Nachricht zu eröffnen, zu identifizieren und zu spezifizieren.

Die Datenelemente 0065, 0052, 0054 und 0051 deklarieren die Nachricht als UNSM des Verzeichnisses D.09B unter Kontrolle der Vereinten Nationen.

Hinweis:

DE0057: Es werden die Versions- und Release-Nummern der Nachrichtenbeschreibungen angegeben.

Beispiel:

UNH+767097019+PRICAT:D:19B:UN:2.0'

Bez = Objekt-Bezeichner

Nr = Laufende Segmentnummer im Guide

MaxWdh = Maximale Wiederholung der Segmente/Gruppen

Zähler = Nummer der Segmente/Gruppen im Standard

St = Status

EDIFACT: M=Muss/Mandatory, C=Conditional

Anwendung: R=Erforderlich/Required, O=Optional,

D=Abhängig von/Dependent, N=Nicht benutzt/Not used

Segmentlayout

			Standard		BDEW			
Zähler	Nr	Bez	St	MaxWdh	St	MaxWdh	Ebene	Name
0020	2	BGM	M	1	M	1	0	Beginn der Nachricht
			Standard		BDEW			
Bez	Name		St	Format	St	Format	Anwendung / Bemerkung	
BGM								
C002	Dokumenten-/ Nachrichtenname		C		R			
1001	Dokumentenname, Code		C	an..3	R	an..3	Z04 Ausgleichsenergiepreis Z32 Preisblatt Messstellenbetrieb Z65 Preisblatt Sperren / Entsperren Z66 Preisblatt Verzugskosten	
C106	Dokumenten-/Nachrichten- Identifikation		C		R			
1004	Dokumentennummer		C	an..70	R	an..70	EDI-Nachrichtennummer vergeben vom Absender des Dokuments. Eindeutige Referenz zur Identifikation der Nachricht.	
1225	Nachrichtenfunktion, Code		C	an..3	N		Nicht benutzt	
4343	Art der Antwort, Code		C	an..3	N		Nicht benutzt	
1373	Dokumentenstatus, Code		C	an..3	D	an..3	11 Dokument nicht verfügbar	

Bemerkung:

Dieses Segment dient dazu, Typ und Funktion anzuzeigen und die Identifikationsnummer zu übermitteln.

Folgendes Informationstriple stellt eine Eindeutigkeit einer PRICAT zur Übertragung des Ausgleichsenergiepreises her:

Inhalt von DE1004 des BGM-Segments (d. h. die EDI-Nachrichtennummer)

Inhalt von DE2380 des DTM-Segments mit DE2005 = 492 (d. h. das Betrachtungszeitintervall)

Inhalt von DE3039 von SG2-NAD mit DE3035 = MS (d. h. MP-ID des PRICAT-Versenders)

Sollte der Fall eintreten, dass Inhalte einer PRICAT falsch sind, so ändert sich an diesem Informationstriple der neuen, die korrigierten Daten enthaltenden PRICAT die EDI-Nachrichtennummer. Die Entscheidung welche PRICAT zu verwenden ist, ergibt sich über das in DE2380 des DTM-Segments mit DE2005 = 137 (d. h. das Dokumentendatum), wobei immer das jüngste Dokument gültig ist.

Die Eindeutigkeit eines Preisblatts für den Messstellenbetrieb ist durch die EDI-Nachrichtennummer gegeben, d. h. den Inhalt von DE1004 des BGM-Segments.

Die Eindeutigkeit eines Preisblatts für das Sperren / Entsperren ist durch die EDI-Nachrichtennummer gegeben, d. h. den Inhalt von DE1004 des BGM-Segments.

Die Eindeutigkeit eines Preisblatts für die Verzugskosten ist durch die EDI-Nachrichtennummer gegeben, d. h. den Inhalt von DE1004 des BGM-Segments.

Beispiel:

BGM+Z66+1313+++11'

Bez = Objekt-Bezeichner

Nr = Laufende Segmentnummer im Guide

MaxWdh = Maximale Wiederholung der Segmente/Gruppen

Zähler = Nummer der Segmente/Gruppen im Standard

St = Status

EDIFACT: M=Muss/Mandatory, C=Conditional

Anwendung: R=Erforderlich/Required, O=Optional,

D=Abhängig von/Dependent, N=Nicht benutzt/Not used

Segmentlayout

		Standard		BDEW						
Zähler	Nr	Bez	St	MaxWdh	St	MaxWdh	Ebene	Name		
0030	3	DTM	M	35	D	1	1	Betrachtungszeitintervall		
Standard					BDEW					
Bez		Name		St	Format		St	Format		Anwendung / Bemerkung
DTM										
C507	Datum/Uhrzeit/Zeitspanne		M			M				
2005	Datums- oder Uhrzeit- oder Zeitspannen-Funktion, Qualifier		M	an..3		M	an..3		492 Bilanzierungsdatum, -zeit, -periode	
2380	Datum oder Uhrzeit oder Zeitspanne, Wert		C	an..35		R	an..35			
2379	Datums- oder Uhrzeit- oder Zeitspannen-Format, Code		C	an..3		R	an..3		610 CCYYMM	

Bemerkung:

Das Segment dient zur Übermittlung des Betrachtungszeitintervalls.
 Das Betrachtungszeitintervall ist immer ein Kalendermonat.

Beispiel:

DTM+492:201105:610'

Bez = Objekt-Bezeichner

Nr = Laufende Segmentnummer im Guide

MaxWdh = Maximale Wiederholung der Segmente/Gruppen

Zähler = Nummer der Segmente/Gruppen im Standard

St = Status

EDIFACT: M=Muss/Mandatory, C=Conditional

Anwendung: R=Erforderlich/Required, O=Optional,

D=Abhängig von/Dependent, N=Nicht benutzt/Not used

Segmentlayout

		Standard		BDEW					
Zähler	Nr	Bez	St	MaxWdh	St	MaxWdh	Ebene	Name	
0030	4	DTM	M	35	M	1	1	Nachrichtendatum	
Standard					BDEW				
Bez		Name		St	Format	St	Format	Anwendung / Bemerkung	
DTM									
C507	Datum/Uhrzeit/Zeitspanne		M		M				
2005	Datums- oder Uhrzeit- oder Zeitspannen-Funktion, Qualifier		M	an..3	M	an..3	137 Dokumenten-/Nachrichtendatum/-zeit		
2380	Datum oder Uhrzeit oder Zeitspanne, Wert		C	an..35	R	an..35			
2379	Datums- oder Uhrzeit- oder Zeitspannen-Format, Code		C	an..3	R	an..3	303 CCYYMMDDHHMMZZZ		

Bemerkung:

Dieses Segment wird zur Angabe des Dokumentendatums verwendet.

DE2380:

Hier ist das Datum der Erstellung der Ausgleichsenergiepreisliste durch den BIKO oder das Datum der Erstellung des Preisblatts durch den MSB anzugeben.

Im Fall der Ausgleichsenergiepreisliste gilt:

Werden mehrere PRICAT für dasselbe Zeitintervall vom selben BIKO versendet, so ist immer die PRICAT mit dem jüngsten Dokumentendatum gültig.

Beispiel:

DTM+137:201106031826?+00:303'

Bez = Objekt-Bezeichner

Nr = Laufende Segmentnummer im Guide

MaxWdh = Maximale Wiederholung der Segmente/Gruppen

Zähler = Nummer der Segmente/Gruppen im Standard

St = Status

EDIFACT: M=Muss/Mandatory, C=Conditional

Anwendung: R=Erforderlich/Required, O=Optional,

D=Abhängig von/Dependent, N=Nicht benutzt/Not used

Segmentlayout

		Standard		BDEW					
Zähler	Nr	Bez	St	MaxWdh	St	MaxWdh	Ebene	Name	
0030	5	DTM	M	35	D	1	1	Gültigkeitsbeginn	
			Standard		BDEW				
Bez	Name		St Format		St Format		Anwendung / Bemerkung		
DTM									
C507	Datum/Uhrzeit/Zeitspanne		M		M				
2005	Datums- oder Uhrzeit- oder Zeitspannen-Funktion, Qualifier		M	an..3	M	an..3	157 Gültigkeit, Beginndatum		
2380	Datum oder Uhrzeit oder Zeitspanne, Wert		C	an..35	R	an..35			
2379	Datums- oder Uhrzeit- oder Zeitspannen-Format, Code		C	an..3	R	an..3	304 CCYYMMDDHHMMSSZZZ		

Bemerkung:

Das Segment dient zur Übermittlung des Zeitpunkts, zu dem das Preisblatt gültig wird.

Zu dem hier angegebenen Zeitpunkt beginnt die Gültigkeit des Preisblatts. Dieser Zeitpunkt stellt gleichzeitig den Zeitpunkt dar, zu dem das diesem Preisblatt vorausgehende Preisblatt seine Gültigkeit verliert. Das heißt, wenn t1 der Zeitpunkt ist, zu dem das Vorgängerpreisblatt gültig wurde und t2 der hier genannte Zeitpunkt, mit $t1 < t2$, dann ergibt sich als Gültigkeitszeitraum für das Vorgängerpreisblatt der Zeitraum $[t1; t2[$.

Beispiel:

DTM+157:20180101000000?+00:304'

Bez = Objekt-Bezeichner
 Nr = Laufende Segmentnummer im Guide
 MaxWdh = Maximale Wiederholung der Segmente/Gruppen
 Zähler = Nummer der Segmente/Gruppen im Standard

St = Status
 EDIFACT: M=Muss/Mandatory, C=Conditional
 Anwendung: R=Erforderlich/Required, O=Optional,
 D=Abhängig von/Dependent, N=Nicht benutzt/Not used

Segmentlayout

Zähler	Nr	Bez	Standard		BDEW		Ebene	Name
			St	MaxWdh	St	MaxWdh		
0060		SG1	C	99	D	1	1	Vorgängerversion
0070	6	RFF	M	1	M	1	1	Vorgängerversion

Standard			BDEW	
Bez	Name	St Format	St Format	Anwendung / Bemerkung
RFF				
C506	Referenz	M	M	
1153	Referenz, Qualifier	M an..3	M an..3	ACW Referenznummer einer vorangegangenen Nachricht
1154	Referenz, Identifikation	C an..70	R an..70	

Bemerkung:

Das Segment dient zur Übermittlung der EDI-Nachrichtennummer einer vorangegangenen Nachricht.

Beispiel:

RFF+ACW:123GSDF3434 '

Bez = Objekt-Bezeichner
 Nr = Laufende Segmentnummer im Guide
 MaxWdh = Maximale Wiederholung der Segmente/Gruppen
 Zähler = Nummer der Segmente/Gruppen im Standard

St = Status
 EDIFACT: M=Muss/Mandatory, C=Conditional
 Anwendung: R=Erforderlich/Required, O=Optional,
 D=Abhängig von/Dependent, N=Nicht benutzt/Not used

Segmentlayout

Zähler	Nr	Bez	Standard		BDEW		Ebene	Name
			St	MaxWdh	St	MaxWdh		
0060		SG1	C	99	R	1	1	Prüfidentifikator
0070	7	RFF	M	1	M	1	1	Prüfidentifikator

Standard			BDEW	
Bez	Name	St Format	St Format	Anwendung / Bemerkung
RFF				
C506	Referenz	M	M	
1153	Referenz, Qualifier	M an..3	M an..3	Z13 Prüfidentifikator
1154	Referenz, Identifikation	C an..70	R n5	<i>Prüfidentifikator</i> 27001 Übermittlung der Ausgleichsenergiepreise 27002 Preisblatt Messstellenbetrieb iMS, mME 27003 Preisblatt GPKE

Bemerkung:

Das Segment dient zur Übermittlung des Prüfidentifikators.

Beispiel:

RFF+Z13:27001'

Bez = Objekt-Bezeichner
 Nr = Laufende Segmentnummer im Guide
 MaxWdh = Maximale Wiederholung der Segmente/Gruppen
 Zähler = Nummer der Segmente/Gruppen im Standard

St = Status
 EDIFACT: M=Muss/Mandatory, C=Conditional
 Anwendung: R=Erforderlich/Required, O=Optional,
 D=Abhängig von/Dependent, N=Nicht benutzt/Not used

Segmentlayout

Zähler	Nr	Bez	Standard		BDEW		Ebene	Name
			St	MaxWdh	St	MaxWdh		
0090		SG2	C	99	R	1	1	Empfänger-ID
0100	8	NAD	M	1	M	1	1	Name und Anschrift

Standard			BDEW	
Bez	Name	St Format	St Format	Anwendung / Bemerkung
NAD				
3035	Beteiligter, Qualifier	M an..3	M an..3	MR Nachrichtenempfänger
C082	Identifikation des Beteiligten	C	R	
3039	Beteiligter, Identifikation	M an..35	M an..35	<i>MP-ID</i>
1131	Codeliste, Code	C an..17	N	Nicht benutzt
3055	Verantwortliche Stelle für die Codepflege, Code	C an..3	R an..3	9 GS1 293 DE, BDEW (Bundesverband der Energie- und Wasserwirtschaft e.V.)

Bemerkung:

DE3039:

Zur Identifikation der Partner wird die MP-ID angegeben.

Beispiel:

NAD+MR+4078901000029: : 9'

Bez = Objekt-Bezeichner

Nr = Laufende Segmentnummer im Guide

MaxWdh = Maximale Wiederholung der Segmente/Gruppen

Zähler = Nummer der Segmente/Gruppen im Standard

St = Status

EDIFACT: M=Muss/Mandatory, C=Conditional

Anwendung: R=Erforderlich/Required, O=Optional,

D=Abhängig von/Dependent, N=Nicht benutzt/Not used

Segmentlayout

Zähler	Nr	Bez	Standard		BDEW		Ebene	Name
			St	MaxWdh	St	MaxWdh		
0090		SG2	C	99	R	1	1	Sender-ID
0100	9	NAD	M	1	M	1	1	Name und Anschrift

Standard			BDEW	
Bez	Name	St Format	St Format	Anwendung / Bemerkung
NAD				
3035	Beteiligter, Qualifier	M an..3	M an..3	MS Dokumenten-/Nachrichtenaussteller bzw. -absender
C082	Identifikation des Beteiligten	C	R	
3039	Beteiligter, Identifikation	M an..35	M an..35	<i>MP-ID</i>
1131	Codeliste, Code	C an..17	N	Nicht benutzt
3055	Verantwortliche Stelle für die Codepflege, Code	C an..3	R an..3	9 GS1 293 DE, BDEW (Bundesverband der Energie- und Wasserwirtschaft e.V.)

Bemerkung:

DE3039:

Zur Identifikation der Partner wird die MP-ID angegeben.

Beispiel:

NAD+MS+4012345000023:::9'

Bez = Objekt-Bezeichner

Nr = Laufende Segmentnummer im Guide

MaxWdh = Maximale Wiederholung der Segmente/Gruppen

Zähler = Nummer der Segmente/Gruppen im Standard

St = Status

EDIFACT: M=Muss/Mandatory, C=Conditional

Anwendung: R=Erforderlich/Required, O=Optional,

D=Abhängig von/Dependent, N=Nicht benutzt/Not used

Segmentlayout

Zähler	Nr	Bez	Standard		BDEW		Ebene	Name
			St	MaxWdh	St	MaxWdh		
0090		SG2	C	99	R	1	1	Sender-ID
0110	10	LOC	C	25	D	1	2	Regelzone

Standard			BDEW	
Bez	Name	St Format	St Format	Anwendung / Bemerkung
LOC				
3227	Ortsangabe, Qualifier	M an..3	M an..3	231 Regelzone
C517	Ortsangabe	C	R	
3225	Ortsangabe, Nummer	C an..35	R an..35	Regelzone wird als EIC-Code übertragen

Bemerkung:

Dieses Segment dient der Angabe von Lokationen.
 Im vorliegenden Fall wird die Regelzone angegeben.

Beispiel:

LOC+231+10YDE-VNBNET---9'

Bez = Objekt-Bezeichner

Nr = Laufende Segmentnummer im Guide

MaxWdh = Maximale Wiederholung der Segmente/Gruppen

Zähler = Nummer der Segmente/Gruppen im Standard

St = Status

EDIFACT: M=Muss/Mandatory, C=Conditional

Anwendung: R=Erforderlich/Required, O=Optional,

D=Abhängig von/Dependent, N=Nicht benutzt/Not used

Segmentlayout

Zähler	Nr	Bez	Standard		BDEW		Ebene	Name
			St	MaxWdh	St	MaxWdh		
0090		SG2	C	99	R	1	1	Sender-ID
0150		SG4	C	5	O	1	2	CTA-COM
0160	11	CTA	M	1	M	1	2	Ansprechpartner

Standard			BDEW		Anwendung / Bemerkung
Bez	Name	St Format	St	Format	
CTA					
3139	Funktion des Ansprechpartners, Code	C an..3	R	an..3	IC Informationskontakt
C056	Kontaktangaben	C	R		
3413	Kontakt, Nummer	C an..17	N		Nicht benutzt
3412	Kontakt	C an..256	R	an..256	

Bemerkung:

Dieses Segment dient der Identifikation von Ansprechpartnern innerhalb des im vorangegangenen NAD-Segment spezifizierten Unternehmens.

Beispiel:

CTA+IC+:B. Zweistein'

Bez = Objekt-Bezeichner
 Nr = Laufende Segmentnummer im Guide
 MaxWdh = Maximale Wiederholung der Segmente/Gruppen
 Zähler = Nummer der Segmente/Gruppen im Standard

St = Status
 EDIFACT: M=Muss/Mandatory, C=Conditional
 Anwendung: R=Erforderlich/Required, O=Optional,
 D=Abhängig von/Dependent, N=Nicht benutzt/Not used

Segmentlayout

Zähler	Nr	Bez	Standard		BDEW		Ebene	Name
			St	MaxWdh	St	MaxWdh		
0090		SG2	C	99	R	1	1	Sender-ID
0150		SG4	C	5	O	1	2	CTA-COM
0170	12	COM	C	5	R	5	3	Kommunikationsverbindung

Standard			BDEW	
Bez	Name	St Format	St Format	Anwendung / Bemerkung
COM				
C076	Kommunikationsverbindung	M	M	
3148	Kommunikationsadresse, Identifikation	M an..512	M an..512	
3155	Art des Kommunikationsmittels, Code	M an..3	M an..3	EM E-Mail FX Telefax TE Telefon AJ weiteres Telefon AL Handy

Bemerkung:

Ein Segment zur Angabe von Kommunikationsnummer und -typ des im vorangegangenen CTA-Segments angegebenen Sachbearbeiters oder der Abteilung.

DE3155:

Es ist jeder Qualifier max. einmal zu verwenden.

Beispiel:

COM+00897298719:TE'

Bez = Objekt-Bezeichner

Nr = Laufende Segmentnummer im Guide

MaxWdh = Maximale Wiederholung der Segmente/Gruppen

Zähler = Nummer der Segmente/Gruppen im Standard

St = Status

EDIFACT: M=Muss/Mandatory, C=Conditional

Anwendung: R=Erforderlich/Required, O=Optional,

D=Abhängig von/Dependent, N=Nicht benutzt/Not used

Segmentlayout

Zähler	Nr	Bez	Standard		BDEW		Ebene	Name
			St	MaxWdh	St	MaxWdh		
0220		SG6	C	20	D	1	1	Währungsangaben
0230	13	CUX	M	1	M	1	1	Währungsangaben

Standard			BDEW	
Bez	Name	St Format	St Format	Anwendung / Bemerkung
CUX				
C504	Währungsangaben	C	R	
6347	Währungsverwendung, Qualifier	M an..3	M an..3	2 Referenzwährung
6345	Währung, Code	C an..3	R an..3	EUR Euro
6343	Währung, Qualifier	C an..3	R an..3	8 Währung der Preisliste

Bemerkung:

Dieses Segment wird benutzt, um Währungsangaben für die gesamte Preisliste anzugeben.

Beispiel:

CUX+2:EUR:8'

Bez = Objekt-Bezeichner

Nr = Laufende Segmentnummer im Guide

MaxWdh = Maximale Wiederholung der Segmente/Gruppen

Zähler = Nummer der Segmente/Gruppen im Standard

St = Status

EDIFACT: M=Muss/Mandatory, C=Conditional

Anwendung: R=Erforderlich/Required, O=Optional,

D=Abhängig von/Dependent, N=Nicht benutzt/Not used

Segmentlayout

Zähler	Nr	Bez	Standard		BDEW		Ebene	Name
			St	MaxWdh	St	MaxWdh		
0590		SG17	C	1000	D	1	1	PGI-SG36
0600	14	PGI	M	1	M	1	1	Produktgruppen-Information

Standard			BDEW	
Bez	Name	St Format	St Format	Anwendung / Bemerkung
PGI				
5379	Produktgruppen-Art, Code	M an..3	M an..3	9 keine Gruppe genutzt

Bemerkung:

Dieses Segment wird genutzt, um die darunterliegende Segmentgruppe eröffnen zu können.

Beispiel:

PGI+9'

Bez = Objekt-Bezeichner
 Nr = Laufende Segmentnummer im Guide
 MaxWdh = Maximale Wiederholung der Segmente/Gruppen
 Zähler = Nummer der Segmente/Gruppen im Standard

St = Status
 EDIFACT: M=Muss/Mandatory, C=Conditional
 Anwendung: R=Erforderlich/Required, O=Optional,
 D=Abhängig von/Dependent, N=Nicht benutzt/Not used

Segmentlayout

Zähler	Nr	Bez	Standard		BDEW		Ebene	Name
			St	MaxWdh	St	MaxWdh		
0590		SG17	C	1000	D	1	1	PGI-SG36
1310		SG36	C	999999	R	999999	2	LIN-PIA-IMD-SG40
1320	15	LIN	M	1	R	1	2	Positionsdaten

Standard			BDEW	
Bez	Name	St Format	St Format	Anwendung / Bemerkung
LIN				
1082	Positionsnummer	C an..6	R n..6	Vom Programm vergebene Positionsnummer innerhalb der Nachricht (fortlaufende Nummer von 1 bis n)
1229	Handlung, Code	C an..3	N	Nicht benutzt
C212	Waren-/Leistungsnummer, Identifikation	C	R	
7140	Produkt-/Leistungsnummer	C an..35	R an..35	Artikelnummer des BDEW / Artikel-ID 99900010 Ausgleichsenergie Überdeckung 00631 99900010 Ausgleichsenergie Unterdeckung 00805 99900010 Entgelt für Messstellenbetrieb 00798 99900010 Zusatzdienstleistung nach § 35 Abs. 2 Nr. 1 00813 MsbG <i>das Bereitstellen von Strom- und Spannungswandlern</i> 99900010 Zusatzdienstleistung nach § 35 Abs. 2 Nr. 2 00821 MsbG <i>die Nutzung eines intelligenten Messsystems als Vorkassensystem</i> 99900010 Zusatzdienstleistung nach § 35 Abs. 2 Nr. 3 00839 MsbG <i>die Herstellung der Steuerbarkeit nach Absatz 1 Nummer 4 und die laufende Durchführung der Steuerung im Sinne von § 33 unter Beachtung der dort verankerten Kostenbeteiligungsregel</i> 99900010 Zusatzdienstleistung nach § 35 Abs. 2 Nr. 4 00847 MsbG <i>die Bereitstellung und der technische Betrieb des Smart-Meter-Gateways für Mehrwertdienste und sonstige Auftragsdienstleistungen des Anschlussnutzers oder des Anschlussnehmers</i> 99900010 Zusatzdienstleistung nach § 35 Abs. 2 Nr. 5 00855 MsbG <i>jeder technische Betrieb des Smart-Meter-Gateways im Auftrag einer nach § 49 Absatz 2 berechtigten Stelle für eine Datenkommunikation oder für Maßnahmen, die über das in diesem Gesetz standardmäßig vorgesehene Maß hinausgehen.</i> 99900010 Zusatzdienstleistung nach § 35 Abs. 3 MsbG 00863 <i>Grundzuständige Messstellenbetreiber haben das Smart-Meter-Gateway dem Anschlussnutzer, dem Anschlussnehmer und weiteren nach § 49 Absatz 2 berechtigten Stellen im Rahmen der vorhandenen technischen Kapazitäten diskriminierungsfrei für Standard- und Zusatzleistungen zur Verfügung zu stellen und den dafür erforderlichen technischen Betrieb gegen angemessenes Entgelt zu ermöglichen.</i>

Bez = Objekt-Bezeichner
 Nr = Laufende Segmentnummer im Guide
 MaxWdh = Maximale Wiederholung der Segmente/Gruppen
 Zähler = Nummer der Segmente/Gruppen im Standard

St = Status
 EDIFACT: M=Muss/Mandatory, C=Conditional
 Anwendung: R=Erforderlich/Required, O=Optional,
 D=Abhängig von/Dependent, N=Nicht benutzt/Not used

Segmentlayout

Standard			BDEW	
Bez	Name	St Format	St Format	Anwendung / Bemerkung
7143	Art der Produkt-/ Leistungsnummer, Code	C an..3	R an..3	Z01 Artikelnummer Z09 Artikel-ID

Bemerkung:

Dieses Segment zeigt den Beginn des Positionsteils innerhalb der Nachricht an. Der Positionsteil wird durch Wiederholung von Segmentgruppen gebildet, die immer mit einem LIN-Segment beginnen.

Beispiel:

LIN+1++9990001000631:Z01'

Bez = Objekt-Bezeichner
 Nr = Laufende Segmentnummer im Guide
 MaxWdh = Maximale Wiederholung der Segmente/Gruppen
 Zähler = Nummer der Segmente/Gruppen im Standard

St = Status
 EDIFACT: M=Muss/Mandatory, C=Conditional
 Anwendung: R=Erforderlich/Required, O=Optional,
 D=Abhängig von/Dependent, N=Nicht benutzt/Not used

Segmentlayout

Zähler	Nr	Bez	Standard		BDEW		Ebene	Name
			St	MaxWdh	St	MaxWdh		
0590		SG17	C	1000	D	1	1	PGI-SG36
1310		SG36	C	999999	R	999999	2	LIN-PIA-IMD-SG40
1330	16	PIA	C	99	D	1	3	Preisschlüsselstamm

Standard			BDEW	
Bez	Name	St Format	St Format	Anwendung / Bemerkung
PIA				
4347	Produkt-/Erzeugnisnummer, Qualifier	M an..3	M an..3	1 Zusätzliche Identifikation
C212	Waren-/Leistungsnummer, Identifikation	M	M	
7140	Produkt-/Leistungsnummer	C an..35	R an..35	Code des Preisschlüsselstamms
7143	Art der Produkt-/Leistungsnummer, Code	C an..3	R an..3	Z06 Preisschlüsselstamm

Bemerkung:

Das Segment dient zur Übermittlung des Preisschlüsselstamms.

Der Preisschlüsselstamm wird vom Ersteller der PRICAT vergeben. Ein Preisschlüsselstamm muss je PRICAT-Ersteller eindeutig sein.

Beispiel:

PIA+1+FX12:Z06'

Bez = Objekt-Bezeichner

Nr = Laufende Segmentnummer im Guide

MaxWdh = Maximale Wiederholung der Segmente/Gruppen

Zähler = Nummer der Segmente/Gruppen im Standard

St = Status

EDIFACT: M=Muss/Mandatory, C=Conditional

Anwendung: R=Erforderlich/Required, O=Optional,

D=Abhängig von/Dependent, N=Nicht benutzt/Not used

Segmentlayout

		Standard			BDEW				
Zähler	Nr	Bez	St	MaxWdh	St	MaxWdh	Ebene	Name	
0590		SG17	C	1000	D	1	1	PGI-SG36	
1310		SG36	C	999999	R	999999	2	LIN-PIA-IMD-SG40	
1340	17	IMD	C	999	D	1	3	Produktbeschreibung	

Standard			BDEW		Anwendung / Bemerkung
Bez	Name	St Format	St	Format	
IMD					
7077	Beschreibungsformat, Code	C an..3	R	an..3	C Code (aus der Liste einer codepflegenden Organisation) X Teilstrukturiert (Code und Text)
C272	Produkt/Leistung	C	R		
7081	Produkt/Leistung, Code	C an..3	R	an..3	Z15 POG bei verbrauchender Marktllokation > 100.000 kWh/a mit iMS § 31 MsbG, Abs. 1 Punkt 1 Angemessenes Entgelt für mit iMS ausgestattete Marktllokation mit einem Jahresstromverbrauch von über 100 000 Kilowattstunden Z16 POG bei verbrauchender Marktllokation]50.000 kWh/a; 100.000 kWh/a] mit iMS § 31 MsbG, Abs. 1 Punkt 2 Nicht mehr als 200 Euro brutto jährliches Entgelt für mit iMS ausgestattete Marktllokation mit einem Jahresstromverbrauch von über 50 000 bis einschließlich 100 000 Kilowattstunden Z17 POG bei verbrauchender Marktllokation]20.000 kWh/a; 50.000 kWh/a] mit iMS § 31 MsbG, Abs. 1 Punkt 3 Nicht mehr als 170 Euro brutto jährliches Entgelt für mit iMS ausgestattete Marktllokation mit einem Jahresstromverbrauch von über 20 000 bis einschließlich 50 000 Kilowattstunden Z18 POG bei verbrauchender Marktllokation]10.000 kWh/a; 20.000 kWh/a] mit iMS § 31 MsbG, Abs. 1 Punkt 4 Nicht mehr als 130 Euro brutto jährliches Entgelt für mit iMS ausgestattete Marktllokation mit einem Jahresstromverbrauch von über 10 000 bis einschließlich 20 000 Kilowattstunden Z19 POG bei verbrauchender Marktllokation mit unterbrechbaren Verbrauchseinrichtung nach § 14a EnWG mit iMS § 31 MsbG, Abs. 1 Punkt 5 Nicht mehr als 100 Euro brutto jährliches Entgelt für mit iMS ausgestattete Marktllokation mit unterbrechbaren Verbrauchseinrichtung nach § 14a EnWG Z20 POG bei verbrauchender Marktllokation]6.000 kWh/a; 10.000 kWh/a] mit iMS § 31 MsbG, Abs. 1 Punkt 6 Nicht mehr als 100 Euro brutto jährliches Entgelt für mit iMS ausgestattete Marktllokation mit einem Jahresstromverbrauch von über 6 000 bis einschließlich 10 000 Kilowattstunden Z21 POG bei erzeugender Marktllokation]7 kW; 15 kW] mit iMS § 31 MsbG, Abs. 2 Punkt 1 Nicht mehr als 100 Euro brutto jährliches Entgelt für mit iMS

Bez = Objekt-Bezeichner

Nr = Laufende Segmentnummer im Guide

MaxWdh = Maximale Wiederholung der Segmente/Gruppen

Zähler = Nummer der Segmente/Gruppen im Standard

St = Status

EDIFACT: M=Muss/Mandatory, C=Conditional

Anwendung: R=Erforderlich/Required, O=Optional,

D=Abhängig von/Dependent, N=Nicht benutzt/Not used

Segmentlayout

Standard			BDEW	
Bez	Name	St Format	St Format	Anwendung / Bemerkung
				<p>ausgestattete Marktlokation mit installierter Leistung über 7 bis einschließlich 15 Kilowatt</p> <p>Z22 POG bei erzeugender Marktlokation]15 kW; 30 kW] mit iMS</p> <p>§ 31 MsbG, Abs. 2 Punkt 2</p> <p>Nicht mehr als 130 Euro brutto jährliches Entgelt für mit iMS ausgestattete Marktlokation mit installierter Leistung über 15 bis einschließlich 30 Kilowatt</p> <p>Z23 POG bei erzeugender Marktlokation]30 kW; 100 kW] mit iMS</p> <p>§ 31 MsbG, Abs. 2 Punkt 3</p> <p>Nicht mehr als 200 Euro brutto jährliches Entgelt für mit iMS ausgestattete Marktlokation mit installierter Leistung über 30 bis einschließlich 100 Kilowatt</p> <p>Z24 POG bei erzeugender Marktlokation > 100 kW mit iMS</p> <p>§ 31 MsbG, Abs. 2 Punkt 4</p> <p>angemessenes Entgelt für mit iMS ausgestattete Marktlokation mit installierter Leistung über 100 Kilowatt</p> <p>Z25 POG bei Marktlokation mit mME</p> <p>§ 32 MsbG,</p> <p>nicht mehr als 20 Euro brutto jährlich für mit mME ausgestattete Marktlokation</p> <p>Z28 POG bei verbrauchender Marktlokation]4.000 kWh/a; 6.000 kWh/a] mit iMS</p> <p>§ 31 MsbG, Abs. 3 Punkt 1</p> <p>Ab 2020 nicht mehr als 60 Euro brutto jährliches Entgelt für mit iMS ausgestattete Marktlokation mit einem Jahresstromverbrauch von über 4 000 bis einschließlich 6 000 Kilowattstunden</p> <p>Z29 POG bei verbrauchender Marktlokation]3.000 kWh/a; 4.000 kWh/a] mit iMS</p> <p>§ 31 MsbG, Abs. 3 Punkt 2</p> <p>Ab 2020 nicht mehr als 40 Euro brutto jährliches Entgelt für mit iMS ausgestattete Marktlokation mit einem Jahresstromverbrauch von über 3 000 bis einschließlich 4 000 Kilowattstunden</p> <p>Z30 POG bei verbrauchender Marktlokation]2.000 kWh/a; 3.000 kWh/a] mit iMS</p> <p>§ 31 MsbG, Abs. 3 Punkt 3</p> <p>Ab 2020 nicht mehr als 30 Euro brutto jährliches Entgelt für mit iMS ausgestattete Marktlokation mit einem Jahresstromverbrauch von über 2 000 bis einschließlich 3 000 Kilowattstunden</p> <p>Z31 POG bei verbrauchender Marktlokation [0 kWh/a; 2.000 kWh/a] mit iMS</p> <p>§ 31 MsbG, Abs. 3 Punkt 4</p> <p>Ab 2020 nicht mehr als 23 Euro brutto jährliches Entgelt für mit iMS ausgestattete Marktlokation mit einem Jahresstromverbrauch bis einschließlich 2 000 Kilowattstunden</p> <p>Z32 POG bei optionaler Ausstattung mit iMS von Neuanlagen von erzeugender Marktlokation</p> <p>§ 31 MsbG, Abs. 3</p> <p>Ab 2018 nicht mehr als 60 Euro brutto jährlich für optional mit iMS ausgestattete Neuanlage einer Marktlokation</p> <p>Z41 Zusatzleistung</p>
C273	Produkt-/Leistungsbeschreibung	C	D	
7009	Produkt-/Leistungsbeschreibung, Code	C an..17	D an..17	Spannungsebene der Primärwicklung des Wandlers Z08 Höchstspannung

Bez = Objekt-Bezeichner
 Nr = Laufende Segmentnummer im Guide
 MaxWdh = Maximale Wiederholung der Segmente/Gruppen
 Zähler = Nummer der Segmente/Gruppen im Standard

St = Status
 EDIFACT: M=Muss/Mandatory, C=Conditional
 Anwendung: R=Erforderlich/Required, O=Optional,
 D=Abhängig von/Dependent, N=Nicht benutzt/Not used

Segmentlayout

Standard			BDEW	
Bez	Name	St Format	St Format	Anwendung / Bemerkung
				Z09 Hochspannung Z10 Mittelspannung Z11 Niederspannung
1131	Codeliste, Code	C an..17	N	Nicht benutzt
3055	Verantwortliche Stelle für die Codepflege, Code	C an..3	N	Nicht benutzt
7008	Produkt-/ Leistungsbeschreibung	C an..256	R an..256	

Bemerkung:

Das Segment dient zur Übermittlung der Produktbeschreibung.

Beispiel:

IMD+X+Z41+Z11:::Blockstromwandler und weitere Details zu diesem'

Bez = Objekt-Bezeichner
 Nr = Laufende Segmentnummer im Guide
 MaxWdh = Maximale Wiederholung der Segmente/Gruppen
 Zähler = Nummer der Segmente/Gruppen im Standard

St = Status
 EDIFACT: M=Muss/Mandatory, C=Conditional
 Anwendung: R=Erforderlich/Required, O=Optional,
 D=Abhängig von/Dependent, N=Nicht benutzt/Not used

Segmentlayout

Zähler	Nr	Bez	Standard		BDEW		Ebene	Name
			St	MaxWdh	St	MaxWdh		
0590		SG17	C	1000	D	1	1	PGI-SG36
1310		SG36	C	999999	R	999999	2	LIN-PIA-IMD-SG40
1560		SG40	C	100	R	1	3	Preisangabe
1570	18	PRI	M	1	M	1	3	Preisangaben

Standard			BDEW	
Bez	Name	St Format	St Format	Anwendung / Bemerkung
PRI				
C509	Preisinformation	C	R	
5125	Preis, Qualifier	M an..3	M an..3	CAL Berechnungspreis
5118	Preis, Betrag	C n..15	R n..15	
5375	Preisart, Code	C an..3	N	Nicht benutzt
5387	Preisart, Code	C an..3	N	Nicht benutzt
5284	Einzelpreisbasis, Menge	C n..9	D n..9	
6411	Maßeinheit, Code	C an..8	D an..8	ANN Jahr H87 Stück

Bemerkung:

Dieses Segment wird benutzt, um Preisangaben für die aktuelle Position anzugeben.
 Es handelt sich um einen Nettopreis ohne USt.-Anteil.

Der hier übertragene Preis muss immer der Logik folgen, dass in der INVOIC wie folgt gerechnet werden kann: Menge (QTY - Segment) * Preis (PRI-Segment unter Berücksichtigung von DE5284 und DE6411) = Positionsbetrag (MOA-Segment).

Hinweis zu DE5284 und DE6411 im Anwendungsfall "Ausgleichsenergiepreis":

Diese Angaben sind in diesem Fall nötig, um den Umrechnungsfaktor zwischen der im angegebenen Preis benutzten Mengeneinheit und in der MSCONS verwendeten und davon abweichenden Mengeneinheit zu übermitteln.

Hinweis zum Preisblatt:

Die Angaben in den Segmenten LIN (ohne den Inhalt des DE1082), PIA und IMD eines Preises müssen sich in mindestens einem der genutzten Datenelemente von den Inhalten der Datenelemente jedes anderen Preises unterscheiden. Im DE6411 ist die Maßeinheit ANN nur bei zeitabhängigen Preisen zu verwenden.

Beispiel:

PRI+CAL:168.06:::ANN'

Bez = Objekt-Bezeichner
 Nr = Laufende Segmentnummer im Guide
 MaxWdh = Maximale Wiederholung der Segmente/Gruppen
 Zähler = Nummer der Segmente/Gruppen im Standard

St = Status
 EDIFACT: M=Muss/Mandatory, C=Conditional
 Anwendung: R=Erforderlich/Required, O=Optional,
 D=Abhängig von/Dependent, N=Nicht benutzt/Not used

Segmentlayout

Zähler	Nr	Bez	Standard		BDEW		Ebene	Name
			St	MaxWdh	St	MaxWdh		
0590		SG17	C	1000	D	1	1	PGI-SG36
1310		SG36	C	999999	R	999999	2	LIN-PIA-IMD-SG40
1560		SG40	C	100	R	1	3	Preisangabe
1610	19	DTM	C	5	D	2	4	Datum/Uhrzeit/Zeitspanne

Standard			BDEW	
Bez	Name	St Format	St Format	Anwendung / Bemerkung
DTM				
C507	Datum/Uhrzeit/Zeitspanne	M	M	
2005	Datums- oder Uhrzeit- oder Zeitspannen-Funktion, Qualifier	M an..3	M an..3	163 Verarbeitung, Beginndatum/-zeit
2380	Datum oder Uhrzeit oder Zeitspanne, Wert	C an..35	R an..35	164 Verarbeitung, Endedatum/-zeit
2379	Datums- oder Uhrzeit- oder Zeitspannen-Format, Code	C an..3	R an..3	303 CCYYMMDDHHMMZZZ

Bemerkung:

Dieses Segment dient der Angabe des Zeitintervalls für das der Preis gilt.

DE2005: Je PRI ist jeder der beiden Qualifier je einmal (in zwei aufeinanderfolgenden QTY-Segmenten) anzugeben.

DE2380: Wie an den Tagen der Umstellung auf Sommer/Winterzeit bzw. Winter/Sommerzeit dieses Segment zu füllen ist, ist dem MCONS-AHB zu entnehmen.

Beispiel:

DTM+163:201104010815?+00:303'

Bez = Objekt-Bezeichner
 Nr = Laufende Segmentnummer im Guide
 MaxWdh = Maximale Wiederholung der Segmente/Gruppen
 Zähler = Nummer der Segmente/Gruppen im Standard

St = Status
 EDIFACT: M=Muss/Mandatory, C=Conditional
 Anwendung: R=Erforderlich/Required, O=Optional,
 D=Abhängig von/Dependent, N=Nicht benutzt/Not used

Segmentlayout

		Standard		BDEW				
Zähler	Nr	Bez	St	MaxWdh	St	MaxWdh	Ebene	Name
2400	20	UNT	M	1	M	1	0	Nachrichten-Endesegment
		Standard		BDEW				
Bez	Name	St	Format	St	Format	Anwendung / Bemerkung		
UNT								
0074	Anzahl der Segmente in einer Nachricht	M	n..6	M	n..6	Hier wird die Gesamtzahl der Segmente einer Nachricht angegeben.		
0062	Nachrichten-Referenznummer	M	an..14	M	an..14	Die Referenznummer aus dem UNH-Segment muss hier wiederholt werden.		

Bemerkung:

Das UNT-Segment ist ein Muss-Segment in UN/EDIFACT. Es muss immer das letzte Segment in einer Nachricht sein.

Beispiel:

UNT+20+767097019'

Bez = Objekt-Bezeichner
 Nr = Laufende Segmentnummer im Guide
 MaxWdh = Maximale Wiederholung der Segmente/Gruppen
 Zähler = Nummer der Segmente/Gruppen im Standard

St = Status
 EDIFACT: M=Muss/Mandatory, C=Conditional
 Anwendung: R=Erforderlich/Required, O=Optional,
 D=Abhängig von/Dependent, N=Nicht benutzt/Not used

Änderungshistorie

Änd-ID	Ort	Änderungen		Grund der Anpassung	Status
		Bisher	Neu		
10000		Version: 1.0b	Version: 2.0	Version aktualisiert. Zusätzlich wurden im gesamten Dokument Schreibfehler, Layout, Beispiele etc. geändert, die keinen Einfluss auf die inhaltliche Aussage haben.	Liegt dem Markt zur Konsultation vor
21735	UNH	DE0054: 09B Ausgabe 2009 - B	DE0054: 20B Ausgabe 2020 - B	Der Directory-Wechsel ist nötig, da im aktuell genutzten Directory im BGM-Segment das DE1373 nicht zur Verfügung steht. Dieses DE wird benötigt um in diesem den Code 11 "Dokument nicht verfügbar" austauschen zu können, um das von der BNetzA BK6 geforderte "leere Preisblatt" übertragen zu können.	Liegt dem Markt zur Konsultation vor
21742	BGM	Bemerkung: [...] Die Eindeutigkeit eines Preisblatts für den Messstellenbetrieb ist durch die EDI-Nachrichtenummer gegeben, d. h. den Inhalt von DE1004 des BGM-Segments.	Bemerkung: [...] Die Eindeutigkeit eines Preisblatts für den Messstellenbetrieb ist durch die EDI-Nachrichtenummer gegeben, d. h. den Inhalt von DE1004 des BGM-Segments. Die Eindeutigkeit eines Preisblatts für das Sperren / Entsperren ist durch die EDI-Nachrichtenummer gegeben, d. h. den Inhalt von DE1004 des BGM-Segments. Die Eindeutigkeit eines Preisblatts für die Verzugskosten ist durch die EDI-Nachrichtenummer gegeben, d. h. den Inhalt von DE1004 des BGM-Segments.	Erweiterung aufgrund der Einführung des Preisblatts in den Prozessen Netznutzungsabrechnung und Abrechnung einer sonstigen Leistung durch die BNetzA-Festlegung BK6-20-160.	Liegt dem Markt zur Konsultation vor
21748	BGM DE1001	Z04 Ausgleichsenergiepreis Z32 Preisblatt Messstellenbetrieb	Z04 Ausgleichsenergiepreis Z32 Preisblatt Messstellenbetrieb Z65 Preisblatt Sperren / Entsperren Z66 Preisblatt Verzugskosten	Erweiterung aufgrund der Einführung des Preisblatts in den Prozessen Netznutzungsabrechnung und Abrechnung einer sonstigen Leistung durch die BNetzA-Festlegung BK6-20-160	Liegt dem Markt zur Konsultation vor
21738	BGM		DE1373 mit Code 11 "Dokument nicht verfügbar"	Das DE1373 mit dem Code 11	Liegt dem Markt zur

Änderungshistorie

Änd-ID	Ort	Änderungen		Grund der Anpassung	Status
		Bisher	Neu		
			vorhanden	"Dokument nicht verfügbar" wird benötigt, um das von der BNetzA BK6 geforderte "leere Preisblatt" übertragen zu können.	Konsultation vor
21730	DTM+137 Nachrichtendatum	DE2379: Abweichender Code zu Code 303 vorhanden	DE2379: Code 303 vorhanden	Aufgrund der Einführung der UTC-Zeit wird auf den Code 303 umgestellt. Details hierzu befinden sich in den Allgemeinen Festlegungen.	Liegt dem Markt zur Konsultation vor
21731	DTM+157 Gültigkeitsbeginn	DE2379: Abweichender Code zu Code 204 vorhanden	DE2379: Code 304 vorhanden	Aufgrund der Einführung der UTC-Zeit wird auf den Code 303 umgestellt. Details hierzu befinden sich in den Allgemeinen Festlegungen.	Liegt dem Markt zur Konsultation vor
21744	SG 1 Vorgängerversion	DE1154: BDEW-Status: C	DE1154: BDEW-Status: R	Präzisierung (ohne Nutzung von DE1154 ist die Nutzung des RFF-Segments sinnlos)	Liegt dem Markt zur Konsultation vor
21739	SG1 Prüfidentifikator DE1154	27002 Preisblatt Messstellenbetrieb iMS, mME	27002 Preisblatt Messstellenbetrieb iMS, mME 27003 Preisblatt GPKE	Erweiterung aufgrund der Einführung des Preisblatts in den Prozessen Netznutzungsabrechnung und Abrechnung einer sonstigen Leistung durch die BNetzA-Festlegung BK6-20-160	Liegt dem Markt zur Konsultation vor
21745	SG6 Währungsangaben	BDEW-Status: R	BDEW-Status: D	Erweiterung aufgrund der Einführung des Preisblatts in den Prozessen Netznutzungsabrechnung und Abrechnung einer sonstigen Leistung durch die BNetzA-Festlegung BK6-20-160, in der festgelegt ist, dass ein Preisblatt auch auszutauschen ist, wenn es keine Positionen enthält, um über diesen Weg dem Empfänger mitzuteilen, dass die entsprechenden Leistungen des Absenders nicht angeboten werden.	Liegt dem Markt zur Konsultation vor

Änderungshistorie

Änd-ID	Ort	Änderungen		Grund der Anpassung	Status
		Bisher	Neu		
21747	SG36 LIN	DE7140 Format: n13 Beschreibung: Artikelnummer des BDEW	DE7140 Format: an..35 Beschreibung: Artikelnummer des BDEW / Artikel-ID	In diesem DE muss die Artikel-ID angegeben werden. Diese ist alphanumerisch. Dementsprechend ist das Format auf den Standard in der Nachrichtenbeschreibung anzupassen.	Liegt dem Markt zur Konsultation vor
21754	SG40 Preisangabe PRI Preisangaben	DE6411: ANN Jahr	DE6411: ANN Jahr H87 Stück	Erweiterung aufgrund der Einführung des Preisblatts in den Prozessen Netznutzungsabrechnung und Abrechnung einer sonstigen Leistung durch die BNetzA-Festlegung BK6-20-160	Liegt dem Markt zur Konsultation vor