

Nachrichtenbeschreibung

EDI@Energy UTILTS

Konsultationsfassung

auf Basis

UTILTS

Netznutzungszeiten-Nachricht

UN D.18A S3

Version: 1.1
Publikationsdatum: 30.07.2021
Autor: BDEW

Nachrichtenstruktur	2
Diagramm	4
Segmentlayout.....	5
Änderungshistorie	59

Nachrichtenstruktur

Zähler	Nr	Bez	St	/ BDEW	MaxWdh	/ BDEW	Ebene	Inhalt
0010	1	UNH	M	M	1	1	0	Nachrichten-Kopfsegment
0020	2	BGM	M	M	1	1	0	Beginn der Nachricht
0030	3	DTM	M	M	9	1	1	Nachrichtendatum
0090		SG2	C	R	99	1	1	MP-ID Absender
0100	4	NAD	M	M	1	1	1	MP-ID Absender
0130		SG3	C	D	9	1	2	Kontaktinformationen
0140	5	CTA	M	M	1	1	2	Ansprechpartner
0150	6	COM	C	R	9	5	3	Kommunikationsverbindung
0090		SG2	C	R	99	1	1	MP-ID Empfänger
0100	7	NAD	M	M	1	1	1	MP-ID Empfänger
0200		SG5	C	R	99999	99999	1	Vorgang
0210	8	IDE	M	M	1	1	1	Vorgang
0220	9	LOC	C	D	9	1	2	ID der Marktlotation
0220	10	LOC	C	D	9	1	2	Code der Zählzeit
0280	11	DTM	C	D	9	1	2	Gültig ab
0280	12	DTM	C	D	9	1	2	Gültigkeitsbeginn der ausgerollten Zählzeit
0280	13	DTM	C	D	9	1	2	Gültigkeitsende der ausgerollten Zählzeit
0280	14	DTM	C	D	9	1	2	Versionsangabe
0300	15	STS	C	D	9	1	2	Status der Antwort
0300	16	STS	C	D	9	1	2	Status der Berechnungsformel
0300	17	STS	C	D	9	1	2	Status der Nutzung von Zählzeitdefinitionen
0340		SG6	C	R	99999	1	2	Prüfidentifikator
0350	18	RFF	M	M	1	1	2	Prüfidentifikator
0340		SG6	C	D	99999	1	2	Referenz auf Reklamation
0350	19	RFF	M	M	1	1	2	Referenz auf Reklamation
0340		SG6	C	D	99999	1	2	Referenz-Vorgangsnummer (aus Berechnungsformel)
0350	20	RFF	M	M	1	1	2	Referenz Vorgangsnummer (aus Berechnungsformel)
0370		SG7	C	D	99	1	2	Lieferrichtung
0380	21	CCI	M	M	1	1	2	Lieferrichtung
0400		SG8	C	D	99999	1	2	Energiemenge der Marktlotation
0410	22	SEQ	M	M	1	1	2	Energiemenge der Marktlotation
0430	23	RFF	C	R	9	1	3	Referenz auf einen Rechenschritt
0470		SG9	C	R	99	1	3	Verwendungszweck der Werte
0480	24	CCI	M	R	1	1	3	Verwendungszweck der Werte
0490	25	CAV	C	R	99	4	4	Verwendungszweck der Werte
0400		SG8	C	D	99999	99999	2	Bestandteil des Rechenschritts
0410	26	SEQ	M	M	1	1	2	Bestandteil des Rechenschritts
0430	27	RFF	C	D	9	1	3	Referenz auf die ID einer Messlokation
0430	28	RFF	C	D	9	1	3	Referenz auf einen Rechenschritt
0470		SG9	C	R	99	1	3	Mathematischer Operator
0480	29	CCI	M	M	1	1	3	Mathematischer Operator
0490	30	CAV	C	R	99	1	4	Operator / Operation

Bez = Segment-/Gruppen-Bezeichner

Zähler = Nummer der Segmente/Gruppen im Standard

Nr = Laufende Segmentnummer im Guide

MaxWdh = Maximale Wiederholung der Segmente/Gruppen

St = Status

EDIFACT: M=Muss/Mandatory, C=Conditional

Anwendung: R=Erforderlich/Required, O=Optional,

D=Abhängig von/Dependent, N=Nicht benutzt/Not used

Nachrichtenstruktur

Zähler	Nr	Bez	St	/ BDEW	MaxWdh	/ BDEW	Ebene	Inhalt
	0470	SG9	C	D	99	1	3	Energieflussrichtung
	0480 31	CCI	M	M	1	1	3	Energieflussrichtung
	0490 32	CAV	C	R	99	1	4	Energieflussrichtung
	0470	SG9	C	D	99	1	3	Verlustfaktor Trafo
	0480 33	CCI	M	M	1	1	3	Verlustfaktor Trafo
	0490 34	CAV	C	R	99	1	4	Verlustfaktor Trafo
	0470	SG9	C	D	99	1	3	Verlustfaktor Leitung
	0480 35	CCI	M	M	1	1	3	Verlustfaktor Leitung
	0490 36	CAV	C	R	99	1	4	Verlustfaktor Leitung
	0400	SG8	C	D	99999	99999	2	Zählzeitdefinition
	0410 37	SEQ	M	M	1	1	2	Zählzeit
	0470	SG9	C	R	99	1	3	Zählzeit
	0480 38	CCI	M	M	1	1	3	Code der Zählzeit
	0490 39	CAV	C	R	99	1	4	Häufigkeit der Übermittlung
	0490 40	CAV	C	R	99	1	4	Übermittelbarkeit der ausgerollten Zählzeit
	0490 41	CAV	C	D	99	1	4	Ermittlung des Leistungsmaximums bei atypischer Netznutzung
	0490 42	CAV	C	D	99	1	4	Bestellbarkeit der Zählzeit
	0490 43	CAV	C	D	99	1	4	Zählzeitdefinitionstyp
	0400	SG8	C	D	99999	99999	2	Register der Zählzeit
	0410 44	SEQ	M	M	1	1	2	Register der Zählzeit
	0420 45	DTM	C	D	9	1	3	Zeitspanne für eine mögliche vorzeitige Umschaltung
	0420 46	DTM	C	D	9	1	3	Zeitspanne für eine mögliche nachzeitige Umschaltung
	0430 47	RFF	C	R	9	1	3	Referenz auf eine Zählzeit
	0470	SG9	C	R	99	1	3	Register
	0480 48	CCI	M	M	1	1	3	Code des Zählzeitregister
	0470	SG9	C	D	99	1	3	Schwachlastfähigkeit
	0480 49	CCI	M	M	1	1	3	Schwachlastfähigkeit
	0400	SG8	C	D	99999	99999	2	Ausgerollte Zählzeit
	0410 50	SEQ	M	M	1	1	2	Ausgerollte Zählzeit
	0420 51	DTM	C	R	9	1	3	Zählzeitänderungszeitpunkt
	0430 52	RFF	C	R	9	1	3	Zählendes Register
	0640 53	UNT	M	M	1	1	0	Nachrichten-Endesegment

Bez = Segment-/Gruppen-Bezeichner

Zähler = Nummer der Segmente/Gruppen im Standard

Nr = Laufende Segmentnummer im Guide

MaxWdh = Maximale Wiederholung der Segmente/Gruppen

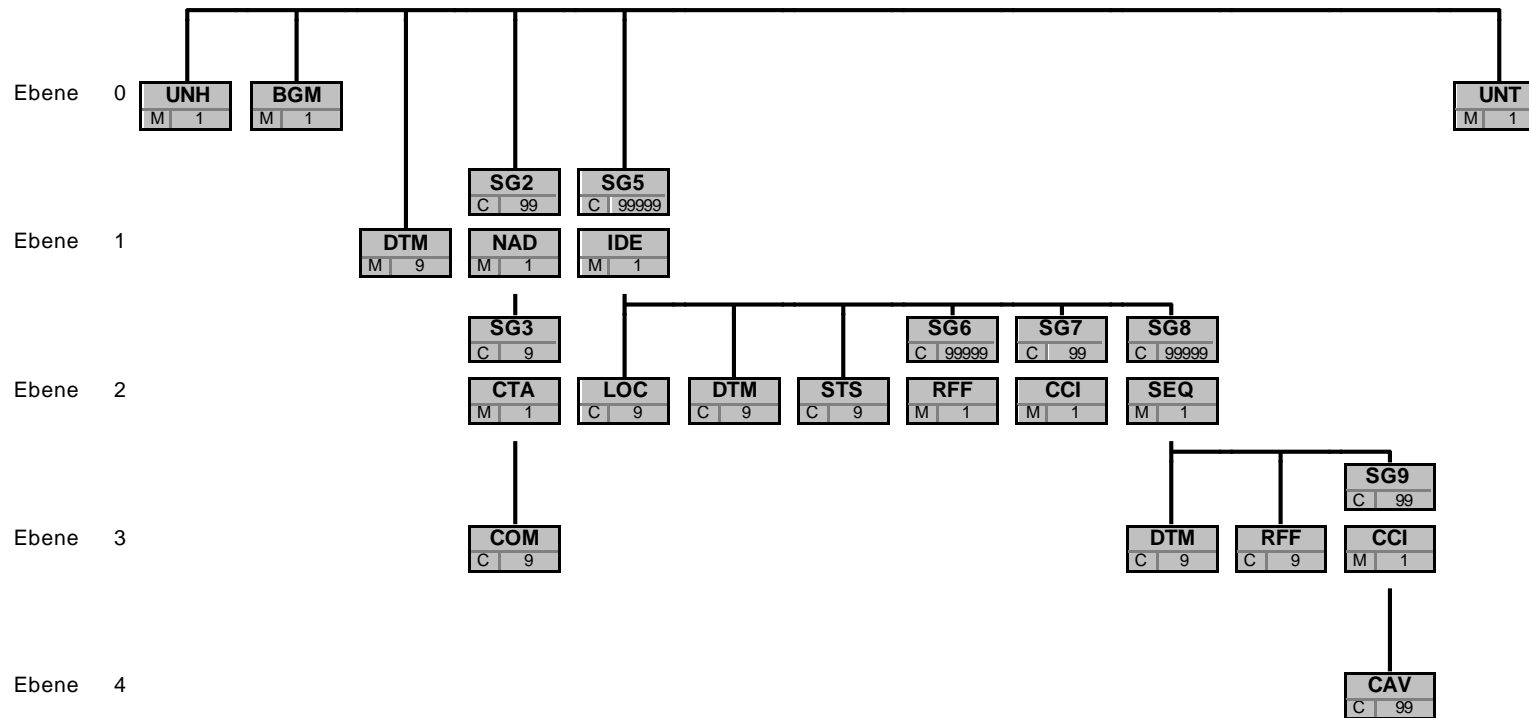
St = Status

EDIFACT: M=Muss/Mandatory, C=Conditional

Anwendung: R=Erforderlich/Required, O=Optional,

D=Abhängig von/Dependent, N=Nicht benutzt/Not used

Diagramm



Bez
St MaxWdh

Bez = Segment-/Gruppen-Bezeichner

St = Durch UN/CEFACT definierter Status (M=Muss/Mandatory, C=Conditional)

MaxWdh = Durch UN/CEFACT definierte maximale Wiederholung der Segmente/Gruppen

Hinweis: Die Darstellung des hier abgebildeten
Branchingdiagramms ist implizit.

Segmentlayout

		Standard		BDEW					
Zähler	Nr	Bez	St	MaxWdh	St	MaxWdh	Ebene	Name	
0010	1	UNH	M	1	M	1	0	Nachrichten-Kopfsegment	
Standard			BDEW						
Bez	Name	St	Format	St	Format	Anwendung / Bemerkung			
UNH									
0062	Nachrichten-Referenznummer	M	an..14	M	an..14	Eindeutige Nachrichtenreferenz in einer Nachricht des Absenders. Nummer der Nachrichten einer Übertragungsdatei im Datenaustausch. Identisch mit DE0062 im UNT, i. d. R. vom sendenden Konverter vergeben.			
S009	Nachrichten-Kennung	M		M					
0065	Nachrichtentyp-Kennung	M	an..6	M	an..6	UTILTS Netznutzungszeiten-Nachricht			
0052	Versionsnummer des Nachrichtentyps	M	an..3	M	an..3	D Entwurfs-Version			
0054	Freigabenummer des Nachrichtentyps	M	an..3	M	an..3	18A Ausgabe 2018 - A			
0051	Verwaltende Organisation	M	an..2	M	an..2	UN UN/CEFACT			
0057	Anwendungscode der zuständigen Organisation	C	an..6	R	an..6	1.1 Versionsnummer der zugrundeliegenden BDEW-Nachrichtenbeschreibung			

Bemerkung:

Dieses Segment dient dazu, eine Nachricht zu eröffnen, zu identifizieren und zu spezifizieren.

Beispiel:

UNH+1+UTILTS:D:18A:UN:1.1'

Bez = Objekt-Bezeichner

Nr = Laufende Segmentnummer im Guide

MaxWdh = Maximale Wiederholung der Segmente/Gruppen

Zähler = Nummer der Segmente/Gruppen im Standard

St = Status

EDIFACT: M=Muss/Mandatory, C=Conditional

Anwendung: R=Erforderlich/Required, O=Optional,

D=Abhängig von/Dependent, N=Nicht benutzt/Not used

Segmentlayout

		Standard		BDEW					
Zähler	Nr	Bez	St	MaxWdh	St	MaxWdh	Ebene	Name	

0020 2 **BGM** M 1 M 1 0 Beginn der Nachricht

Standard			BDEW	
Bez	Name	St Format	St Format	Anwendung / Bemerkung
BGM				
C002	Dokumenten-/ Nachrichtenname	C	R	
1001	Dokumentenname, Code	C an..3	R an..3	Z36 Berechnungsformel Z59 Ausgerollte Zählzeit Z60 Übersicht Zählzeitdefinitionen
C106	Dokumenten-/Nachrichten- Identifikation	C	R	
1004	Dokumentennummer	C an..70	R an..35	EDI-Nachrichtennummer vergeben vom Absender des Dokuments

Bemerkung:

Dieses Segment dient dazu, Typ und Funktion anzuzeigen und die Identifikationsnummer zu übermitteln.

Beispiel:

BGM+Z36+MKIDI5422'

Bez = Objekt-Bezeichner

Nr = Laufende Segmentnummer im Guide

MaxWdh = Maximale Wiederholung der Segmente/Gruppen

Zähler = Nummer der Segmente/Gruppen im Standard

St = Status

EDIFACT: M=Muss/Mandatory, C=Conditional

Anwendung: R=Erforderlich/Required, O=Optional,

D=Abhängig von/Dependent, N=Nicht benutzt/Not used

Segmentlayout

		Standard		BDEW				
Zähler	Nr	Bez	St	MaxWdh	St	MaxWdh	Ebene	Name

0030 3 **DTM** M 9 M 1 1 Nachrichtendatum

Standard			BDEW		Anwendung / Bemerkung
Bez	Name	St	Format	St	
DTM					
C507	Datum/Uhrzeit/Zeitspanne	M	M		
2005	Datums- oder Uhrzeit- oder Zeitspannen-Funktion, Qualifier	M	an..3	M	an..3
2380	Datum oder Uhrzeit oder Zeitspanne, Wert	C	an..35	R	an..35
2379	Datums- oder Uhrzeit- oder Zeitspannen-Format, Code	C	an..3	R	an..3

Bemerkung:

Dieses Segment wird zur Angabe des Dokumentendatums verwendet.

Beispiel:

DTM+137:202106071515?+00:303'

Bez = Objekt-Bezeichner

Nr = Laufende Segmentnummer im Guide

MaxWdh = Maximale Wiederholung der Segmente/Gruppen

Zähler = Nummer der Segmente/Gruppen im Standard

St = Status

EDIFACT: M=Muss/Mandatory, C=Conditional

Anwendung: R=Erforderlich/Required, O=Optional,

D=Abhängig von/Dependent, N=Nicht benutzt/Not used

Segmentlayout

Zähler	Nr	Bez	Standard		BDEW		Ebene	Name
			St	MaxWdh	St	MaxWdh		
0090		SG2	C	99	R	1	1	MP-ID Absender
0100	4	NAD	M	1	M	1	1	MP-ID Absender

Standard			BDEW		Anwendung / Bemerkung
Bez	Name	St Format	St Format		
NAD					
3035	Beteiligter, Qualifier	M an..3	M an..3		MS Dokumenten-/Nachrichtenaussteller bzw. -absender
C082	Identifikation des Beteiligten	C	R		
3039	Beteiligter, Identifikation	M an..35	M an..35		MP-ID
1131	Codeliste, Code	C an..17	N		Nicht benutzt
3055	Verantwortliche Stelle für die Codepflege, Code	C an..3	R an..3		9 GS1 293 DE, BDEW (Bundesverband der Energie- und Wasserwirtschaft e.V.)

Bemerkung:

DE3039: Zur Identifikation der Marktpartner wird die MP-ID angegeben.

Beispiel:

NAD+MS+9900259000002.: :293'

Bez = Objekt-Bezeichner
 Nr = Laufende Segmentnummer im Guide
 MaxWdh = Maximale Wiederholung der Segmente/Gruppen
 Zähler = Nummer der Segmente/Gruppen im Standard

St = Status
 EDIFACT: M=Muss/Mandatory, C=Conditional
 Anwendung: R=Erforderlich/Required, O=Optional,
 D=Abhängig von/Dependent, N=Nicht benutzt/Not used

Segmentlayout

Zähler	Nr	Bez	Standard		BDEW		Ebene	Name
			St	MaxWdh	St	MaxWdh		
0090		SG2	C	99	R	1	1	MP-ID Absender
0130		SG3	C	9	D	1	2	Kontaktinformationen
0140	5	CTA	M	1	M	1	2	Ansprechpartner

Standard			BDEW	
Bez	Name	St Format	St Format	Anwendung / Bemerkung
CTA				
3139	Funktion des Ansprechpartners, Code	C an..3	R an..3	IC Informationskontakt
C056	Kontaktangaben	C	R	
3413	Kontakt, Nummer	C an..17	N	Nicht benutzt
3412	Kontakt	C an..256	R an..256	Name vom Ansprechpartner

Bemerkung:

Dieses Segment dient der Identifikation von Ansprechpartnern innerhalb des im vorangegangenen NAD-Segment spezifizierten Unternehmens.

Beispiel:

CTA+IC+:Max Mustermann'

Bez = Objekt-Bezeichner
 Nr = Laufende Segmentnummer im Guide
 MaxWdh = Maximale Wiederholung der Segmente/Gruppen
 Zähler = Nummer der Segmente/Gruppen im Standard

St = Status
 EDIFACT: M=Muss/Mandatory, C=Conditional
 Anwendung: R=Erforderlich/Required, O=Optional,
 D=Abhängig von/Dependent, N=Nicht benutzt/Not used

Segmentlayout

Zähler	Nr	Bez	Standard		BDEW		Ebene	Name
			St	MaxWdh	St	MaxWdh		
0090		SG2	C	99	R	1	1	MP-ID Absender
0130		SG3	C	9	D	1	2	Kontaktinformationen
0150	6	COM	C	9	R	5	3	Kommunikationsverbindung

Standard			BDEW	
Bez	Name	St Format	St Format	Anwendung / Bemerkung
COM				
C076	Kommunikationsverbindung	M	M	
3148	Kommunikationsadresse, Identifikation	M an..512	M an..512	Nummer / Adresse
3155	Art des Kommunikationsmittels, Code	M an..3	M an..3	EM Elektronische Post FX Telefax TE Telefon AJ weiteres Telefon AL Handy

Bemerkung:

Ein Segment zur Angabe von Kommunikationsnummer und -typ des im vorangegangenen CTA-Segments angegebenen Sachbearbeiters oder der Abteilung.

Beispiel:

COM+00322227120:TE'

Die im vorangegangenen Segment genannte Informationsstelle hat die Telefonnummer 003222271020.

Bez = Objekt-Bezeichner
 Nr = Laufende Segmentnummer im Guide
 MaxWdh = Maximale Wiederholung der Segmente/Gruppen
 Zähler = Nummer der Segmente/Gruppen im Standard

St = Status
 EDIFACT: M=Muss/Mandatory, C=Conditional
 Anwendung: R=Erforderlich/Required, O=Optional,
 D=Abhängig von/Dependent, N=Nicht benutzt/Not used

Segmentlayout

Zähler	Nr	Bez	Standard		BDEW		Ebene	Name
			St	MaxWdh	St	MaxWdh		
0090		SG2	C	99	R	1	1	MP-ID Empfänger
0100	7	NAD	M	1	M	1	1	MP-ID Empfänger

Standard			BDEW		Anwendung / Bemerkung
Bez	Name	St Format	St Format		
NAD					
3035	Beteiligter, Qualifier	M an..3	M an..3		MR Nachrichtenempfänger
C082	Identifikation des Beteiligten	C	R		
3039	Beteiligter, Identifikation	M an..35	M an..35		MP-ID
1131	Codeliste, Code	C an..17	N		Nicht benutzt
3055	Verantwortliche Stelle für die Codepflege, Code	C an..3	R an..3		9 GS1 293 DE, BDEW (Bundesverband der Energie- und Wasserwirtschaft e.V.)

Bemerkung:

DE3039: Zur Identifikation der Marktpartner wird die MP-ID angegeben.

Beispiel:

NAD+MR+9900259000002: : 293 '

Bez = Objekt-Bezeichner

Nr = Laufende Segmentnummer im Guide

MaxWdh = Maximale Wiederholung der Segmente/Gruppen

Zähler = Nummer der Segmente/Gruppen im Standard

St = Status

EDIFACT: M=Muss/Mandatory, C=Conditional

Anwendung: R=Erforderlich/Required, O=Optional,

D=Abhängig von/Dependent, N=Nicht benutzt/Not used

Segmentlayout

Zähler	Nr	Bez	Standard		BDEW		Ebene	Name
			St	MaxWdh	St	MaxWdh		
0200		SG5	C	99999	R	99999	1	Vorgang
0210	8	IDE	M	1	M	1	1	Vorgang

Standard			BDEW	
Bez	Name	St Format	St Format	Anwendung / Bemerkung
IDE				
7495	Objekt, Qualifier	M an..3	M an..3	24 Transaktion
C206	Identifikationsnummer	C	R	
7402	Objekt, Identifikation	M an..35	M an..35	Vorgangsnummer

Bemerkung:

Dieses Segment dient zur datei- und nachrichtenübergreifenden eindeutigen Identifikation eines einzelnen Vorgangs. Die Nutzung der vollen Zeichenlänge ist nicht notwendig.

Hinweis zu DE7402:

Es ist zu beachten, dass die Eindeutigkeit nachrichtenübergreifend eingehalten werden muss. Das bedeutet, eine bereits verwendete Vorgangsnummer in dem IDE+24 Segment darf auch in einer später versendeten Nachricht nicht mehr genutzt werden.

Beispiel:

IDE+24+VorgangsId12345'

Bez = Objekt-Bezeichner
 Nr = Laufende Segmentnummer im Guide
 MaxWdh = Maximale Wiederholung der Segmente/Gruppen
 Zähler = Nummer der Segmente/Gruppen im Standard

St = Status
 EDIFACT: M=Muss/Mandatory, C=Conditional
 Anwendung: R=Erforderlich/Required, O=Optional,
 D=Abhängig von/Dependent, N=Nicht benutzt/Not used

Segmentlayout

Zähler	Nr	Bez	Standard		BDEW		Ebene	Name
			St	MaxWdh	St	MaxWdh		
0200		SG5	C	99999	R	99999	1	Vorgang
0220	9	LOC	C	9	D	1	2	ID der Marktklokation

Standard			BDEW	
Bez	Name	St Format	St Format	Anwendung / Bemerkung
LOC				
3227	Ortsangabe, Qualifier	M an..3	M an..3	172 Meldepunkt
C517	Ortsangabe	C	R	
3225	Ortsangabe, Nummer	C an..35	R an..35	ID der Marktklokation

Bemerkung:

In diesem Segment wird die ID der Marktklokation übermittelt.

Beispiel:

LOC+172+57685676748 '

Bez = Objekt-Bezeichner
 Nr = Laufende Segmentnummer im Guide
 MaxWdh = Maximale Wiederholung der Segmente/Gruppen
 Zähler = Nummer der Segmente/Gruppen im Standard

St = Status
 EDIFACT: M=Muss/Mandatory, C=Conditional
 Anwendung: R=Erforderlich/Required, O=Optional,
 D=Abhängig von/Dependent, N=Nicht benutzt/Not used

Segmentlayout

Zähler	Nr	Bez	Standard		BDEW		Ebene	Name
			St	MaxWdh	St	MaxWdh		
0200		SG5	C	99999	R	99999	1	Vorgang
0220	10	LOC	C	9	D	1	2	Code der Zählzeit

Standard			BDEW	
Bez	Name	St Format	St Format	Anwendung / Bemerkung
LOC				
3227	Ortsangabe, Qualifier	M an..3	M an..3	Z09 Code der Zählzeit
C517	Ortsangabe	C	R	
3225	Ortsangabe, Nummer	C an..35	R an..3	Code der Zählzeit

Bemerkung:

In diesem Segment wird der Code der Zählzeit übermittelt.

Beispiel:

LOC+Z09+ZZ1 '

Bez = Objekt-Bezeichner
 Nr = Laufende Segmentnummer im Guide
 MaxWdh = Maximale Wiederholung der Segmente/Gruppen
 Zähler = Nummer der Segmente/Gruppen im Standard

St = Status
 EDIFACT: M=Muss/Mandatory, C=Conditional
 Anwendung: R=Erforderlich/Required, O=Optional,
 D=Abhängig von/Dependent, N=Nicht benutzt/Not used

Segmentlayout

Zähler	Nr	Bez	Standard		BDEW		Ebene	Name
			St	MaxWdh	St	MaxWdh		
0200		SG5	C	99999	R	99999	1	Vorgang
0280	11	DTM	C	9	D	1	2	Gültig ab

Standard			BDEW	
Bez	Name	St Format	St Format	Anwendung / Bemerkung
DTM				
C507	Datum/Uhrzeit/Zeitspanne	M	M	
2005	Datums- oder Uhrzeit- oder Zeitspannen-Funktion, Qualifier	M an..3	M an..3	157 Gültigkeit, Beginndatum
2380	Datum oder Uhrzeit oder Zeitspanne, Wert	C an..35	R an..35	
2379	Datums- oder Uhrzeit- oder Zeitspannen-Format, Code	C an..3	R an..3	303 CCYYMMDDHHMMZZZ

Bemerkung:

Dieses Segment wird zur Angabe verwendet, zu welchem Zeitpunkt die Berechnungsformel oder die Übersicht der Zählzeitdefinitionen ihre Gültigkeit erlangt.

Beispiel:

DTM+157:202106071515?+00:303'

Bez = Objekt-Bezeichner
 Nr = Laufende Segmentnummer im Guide
 MaxWdh = Maximale Wiederholung der Segmente/Gruppen
 Zähler = Nummer der Segmente/Gruppen im Standard

St = Status
 EDIFACT: M=Muss/Mandatory, C=Conditional
 Anwendung: R=Erforderlich/Required, O=Optional,
 D=Abhängig von/Dependent, N=Nicht benutzt/Not used

Segmentlayout

Zähler	Nr	Bez	Standard		BDEW		Ebene	Name
			St	MaxWdh	St	MaxWdh		
0200		SG5	C	99999	R	99999	1	Vorgang
0280	12	DTM	C	9	D	1	2	Gültigkeitsbeginn der ausgerollten Zählzeit

Standard			BDEW	
Bez	Name	St Format	St Format	Anwendung / Bemerkung
DTM				
C507	Datum/Uhrzeit/Zeitspanne	M	M	
2005	Datums- oder Uhrzeit- oder Zeitspannen-Funktion, Qualifier	M an..3	M an..3	Z34 Gültigkeitsbeginn
2380	Datum oder Uhrzeit oder Zeitspanne, Wert	C an..35	R an..35	
2379	Datums- oder Uhrzeit- oder Zeitspannen-Format, Code	C an..3	R an..3	303 CCYYMMDDHHMMZZZ

Bemerkung:

Dieses Segment wird zur Angabe des Gültigkeitsbeginns der ausgerollten Zählzeit verwendet.

Beispiel:

DTM+Z34:202106071515?+00:303'

Bez = Objekt-Bezeichner
 Nr = Laufende Segmentnummer im Guide
 MaxWdh = Maximale Wiederholung der Segmente/Gruppen
 Zähler = Nummer der Segmente/Gruppen im Standard

St = Status
 EDIFACT: M=Muss/Mandatory, C=Conditional
 Anwendung: R=Erforderlich/Required, O=Optional,
 D=Abhängig von/Dependent, N=Nicht benutzt/Not used

Segmentlayout

Zähler	Nr	Bez	Standard		BDEW		Ebene	Name
			St	MaxWdh	St	MaxWdh		
0200		SG5	C	99999	R	99999	1	Vorgang
0280	13	DTM	C	9	D	1	2	Gültigkeitsende der ausgerollten Zählzeit

Standard			BDEW	
Bez	Name	St Format	St Format	Anwendung / Bemerkung
DTM				
C507	Datum/Uhrzeit/Zeitspanne	M	M	
2005	Datums- oder Uhrzeit- oder Zeitspannen-Funktion, Qualifier	M an..3	M an..3	Z35 Gültigkeitsende
2380	Datum oder Uhrzeit oder Zeitspanne, Wert	C an..35	R an..35	
2379	Datums- oder Uhrzeit- oder Zeitspannen-Format, Code	C an..3	R an..3	303 CCYYMMDDHHMMZZZ

Bemerkung:

Dieses Segment wird zur Angabe des Gültigkeitsende der ausgerollten Zählzeit verwendet.

Beispiel:

DTM+Z35:202109091515?+00:303'

Bez = Objekt-Bezeichner
 Nr = Laufende Segmentnummer im Guide
 MaxWdh = Maximale Wiederholung der Segmente/Gruppen
 Zähler = Nummer der Segmente/Gruppen im Standard

St = Status
 EDIFACT: M=Muss/Mandatory, C=Conditional
 Anwendung: R=Erforderlich/Required, O=Optional,
 D=Abhängig von/Dependent, N=Nicht benutzt/Not used

Segmentlayout

Zähler	Nr	Bez	Standard		BDEW		Ebene	Name
			St	MaxWdh	St	MaxWdh		
0200		SG5	C	99999	R	99999	1	Vorgang
0280	14	DTM	C	9	D	1	2	Versionsangabe

Standard			BDEW	
Bez	Name	St Format	St Format	Anwendung / Bemerkung
DTM				
C507	Datum/Uhrzeit/Zeitspanne	M	M	
2005	Datums- oder Uhrzeit- oder Zeitspannen-Funktion, Qualifier	M an..3	M an..3	293 Fertigstellungsdatum/-zeit
2380	Datum oder Uhrzeit oder Zeitspanne, Wert	C an..35	R an..35	
2379	Datums- oder Uhrzeit- oder Zeitspannen-Format, Code	C an..3	R an..3	304 CCYYMMDDHHMMSSZZZ

Bemerkung:

Dieses Segment wird zur Angabe der Version einer Übersicht der Zählzeitdefinition oder einer ausgerollten Zählzeitdefinition verwendet.

Beispiel:

DTM+293:20210607151545?+00:304 '

Bez = Objekt-Bezeichner
 Nr = Laufende Segmentnummer im Guide
 MaxWdh = Maximale Wiederholung der Segmente/Gruppen
 Zähler = Nummer der Segmente/Gruppen im Standard

St = Status
 EDIFACT: M=Muss/Mandatory, C=Conditional
 Anwendung: R=Erforderlich/Required, O=Optional,
 D=Abhängig von/Dependent, N=Nicht benutzt/Not used

Segmentlayout

Zähler	Nr	Bez	Standard		BDEW		Ebene	Name
			St	MaxWdh	St	MaxWdh		
0200		SG5	C	99999	R	99999	1	Vorgang
0300	15	STS	C	9	D	1	2	Status der Antwort

Standard			BDEW	
Bez	Name	St Format	St Format	Anwendung / Bemerkung
STS				
C601	Statuskategorie	C	R	
9015	Statuskategorie, Code	M an..3	M an..3	E01 Status der Antwort
C555	Status	C	N	
4405	Status, Code	M an..3	N	Nicht benutzt
C556	Statusanlaß	C	R	
9013	Statusanlass, Code	M an..3	M an..3	Code des Prüfschritts
1131	Codeliste, Code	C an..17	R an..17	E 0218 EBD Nr. E 0218

Bemerkung:

DE9013 Diesem Datenelement werden Codes aus den Codelisten des Dokumentes „Entscheidungsbaum-Diagramme“ verwendet. Jeder Entscheidungsbaum gilt als Codeliste. Die relevante Codeliste wird im DE1131 angegeben. Somit sind nur die Codes in einem Anwendungsfall möglich, welche in dem zugehörigen Entscheidungsbaum aufgeführt sind.

DE1131 des Segments ist genutzt und enthält die Codes der Entscheidungsbaum-Diagramme bzw. die Codes der im Dokument Entscheidungsbaum-Diagramme enthaltenen Code-Tabellen, die in der Nachricht verwendet werden.

Beispiel:

STS+E01++A01:E_0218'

Bez = Objekt-Bezeichner
 Nr = Laufende Segmentnummer im Guide
 MaxWdh = Maximale Wiederholung der Segmente/Gruppen
 Zähler = Nummer der Segmente/Gruppen im Standard

St = Status
 EDIFACT: M=Muss/Mandatory, C=Conditional
 Anwendung: R=Erforderlich/Required, O=Optional,
 D=Abhängig von/Dependent, N=Nicht benutzt/Not used

Segmentlayout

Zähler	Nr	Bez	Standard		BDEW		Ebene	Name
			St	MaxWdh	St	MaxWdh		
0200		SG5	C	99999	R	99999	1	Vorgang
0300	16	STS	C	9	D	1	2	Status der Berechnungsformel

Standard			BDEW	
Bez	Name	St Format	St Format	Anwendung / Bemerkung
STS				
C601	Statuskategorie	C	R	
9015	Statuskategorie, Code	M an..3	M an..3	Z23 Status der Berechnungsformel
C555	Status	C	R	
4405	Status, Code	M an..3	M an..3	Z33 Berechnungsformel angefügt Die Berechnungsformel zur Ermittlung der Energiemenge einer Marktllokation ist in diesem Vorgang der UTIL TS enthalten Z34 Berechnungsformel muss beim Absender angefragt werden Die Berechnungsformel zur Ermittlung der Energiemenge der Marktllokation ist komplex und kann mit der UTIL TS nicht übermittelt werden Z40 Berechnungsformel besitzt keine Rechenoperation Die Berechnungsformel zur Ermittlung der Energiemenge der Marktllokation besitzt keine Rechenoperation, da es sich um eine 1:1 Beziehung zwischen der Markt- und Messlokation handelt. Z41 Berechnungsformel nicht erforderlich Die Berechnungsformel zur Ermittlung der Energiemenge der Marktllokation ist nicht erforderlich, da keine Messlokation der Marktllokation (pauschale Marktllokation) zugeordnet ist.

Bemerkung:

In diesem Segment wird der Status der Berechnungsformel übermittelt.

Beispiel:

STS+Z23+Z33 '

Bez = Objekt-Bezeichner
 Nr = Laufende Segmentnummer im Guide
 MaxWdh = Maximale Wiederholung der Segmente/Gruppen
 Zähler = Nummer der Segmente/Gruppen im Standard

St = Status
 EDIFACT: M=Muss/Mandatory, C=Conditional
 Anwendung: R=Erforderlich/Required, O=Optional,
 D=Abhängig von/Dependent, N=Nicht benutzt/Not used

Segmentlayout

Zähler	Nr	Bez	Standard		BDEW		Ebene	Name
			St	MaxWdh	St	MaxWdh		
0200		SG5	C	99999	R	99999	1	Vorgang
0300	17	STS	C	9	D	1	2	Status der Nutzung von Zählzeitdefinitionen

Standard			BDEW	
Bez	Name	St Format	St Format	Anwendung / Bemerkung
STS				
C601	Statuskategorie	C	R	
9015	Statuskategorie, Code	M an..3	M an..3	Z36 Nutzung von Zählzeitdefinitionen
C555	Status	C	R	
4405	Status, Code	M an..3	M an..3	Z02 Zählzeitdefinitionen werden verwendet Der NB bzw. LF nutzt Zählzeitdefinitionen für die Tarifierung von Werten. Die Liste der Zählzeitdefinitionen enthält somit Zählzeitdefinitionen. Z03 Zählzeitdefinitionen werden nicht verwendet Der NB nutzt keine Zählzeitdefinitionen für die Tarifierung von Werten. Die Liste der Zählzeitdefinitionen enthält somit keine Zählzeitdefinitionen.

Bemerkung:

In diesem Segment wird vom Marktpartner angegeben, ob er Zählzeitdefinitionen verwendet.

Beispiel:

STS+Z36+Z02'

Bez = Objekt-Bezeichner
 Nr = Laufende Segmentnummer im Guide
 MaxWdh = Maximale Wiederholung der Segmente/Gruppen
 Zähler = Nummer der Segmente/Gruppen im Standard

St = Status
 EDIFACT: M=Muss/Mandatory, C=Conditional
 Anwendung: R=Erforderlich/Required, O=Optional,
 D=Abhängig von/Dependent, N=Nicht benutzt/Not used

Segmentlayout

Zähler	Nr	Bez	Standard		BDEW		Ebene	Name
			St	MaxWdh	St	MaxWdh		
0200		SG5	C	99999	R	99999	1	Vorgang
0340		SG6	C	99999	R	1	2	Prüfidentifikator
0350	18	RFF	M	1	M	1	2	Prüfidentifikator

Standard			BDEW	
Bez	Name	St Format	St Format	Anwendung / Bemerkung
RFF				
C506	Referenz	M	M	
1153	Referenz, Qualifier	M an..3	M an..3	Z13 Prüfidentifikator
1154	Referenz, Identifikation	C an..70	R n5	25001 Berechnungsformel
				25002 Ablehnung Berechnungsformel
				25003 Zustimmung Berechnungsformel
				25004 Übersicht Zählzeitdefinitionen
				25005 Ausgerollte Zählzeit

Bemerkung:

Dieses Segment dient zur Übermittlung des Prüfidentifikators.

Beispiel:

RFF+Z13:25001'

Bez = Objekt-Bezeichner
 Nr = Laufende Segmentnummer im Guide
 MaxWdh = Maximale Wiederholung der Segmente/Gruppen
 Zähler = Nummer der Segmente/Gruppen im Standard

St = Status
 EDIFACT: M=Muss/Mandatory, C=Conditional
 Anwendung: R=Erforderlich/Required, O=Optional,
 D=Abhängig von/Dependent, N=Nicht benutzt/Not used

Segmentlayout

Zähler	Nr	Bez	Standard		BDEW		Ebene	Name
			St	MaxWdh	St	MaxWdh		
0200		SG5	C	99999	R	99999	1	Vorgang
0340		SG6	C	99999	D	1	2	Referenz auf Reklamation
0350	19	RFF	M	1	M	1	2	Referenz auf Reklamation

Standard			BDEW	
Bez	Name	St Format	St Format	Anwendung / Bemerkung
RFF				
C506	Referenz	M	M	
1153	Referenz, Qualifier	M an..3	M an..3	AGI Beantragungsnummer
1154	Referenz, Identifikation	C an..70	R an..35	

Bemerkung:

In diesem Segment wird die Dokumentennummer des Geschäftsvorfalles der Reklamation angegeben.

Beispiel:

RFF+AGI:FGFEW566TTDF123E'

Bez = Objekt-Bezeichner
 Nr = Laufende Segmentnummer im Guide
 MaxWdh = Maximale Wiederholung der Segmente/Gruppen
 Zähler = Nummer der Segmente/Gruppen im Standard

St = Status
 EDIFACT: M=Muss/Mandatory, C=Conditional
 Anwendung: R=Erforderlich/Required, O=Optional,
 D=Abhängig von/Dependent, N=Nicht benutzt/Not used

Segmentlayout

Zähler	Nr	Bez	Standard		BDEW		Ebene	Name
			St	MaxWdh	St	MaxWdh		
0200		SG5	C	99999	R	99999	1	Vorgang
0340		SG6	C	99999	D	1	2	Referenz-Vorgangsnummer (aus Berechnungsformel)
0350	20	RFF	M	1	M	1	2	Referenz Vorgangsnummer (aus Berechnungsformel)

Standard			BDEW	
Bez	Name	St Format	St Format	Anwendung / Bemerkung
RFF				
C506	Referenz	M	M	
1153	Referenz, Qualifier	M an..3	M an..3	TN Transaktions-Referenznummer
1154	Referenz, Identifikation	C an..70	R an..35	Vorgangsnummer

Bemerkung:

Dieses Segment dient zur Angabe der Referenz auf die Vorgangsnummer eines vorangegangenen Vorgangs.

Hinweis:

DE1154: Referenznummer aus dem IDE-Segment eines Vorgangs zur Übermittlung einer Berechnungsformel

Beispiel:

RFF+TN:NNV12345'

Bez = Objekt-Bezeichner
 Nr = Laufende Segmentnummer im Guide
 MaxWdh = Maximale Wiederholung der Segmente/Gruppen
 Zähler = Nummer der Segmente/Gruppen im Standard

St = Status
 EDIFACT: M=Muss/Mandatory, C=Conditional
 Anwendung: R=Erforderlich/Required, O=Optional,
 D=Abhängig von/Dependent, N=Nicht benutzt/Not used

Segmentlayout

Zähler	Nr	Bez	Standard		BDEW		Ebene	Name
			St	MaxWdh	St	MaxWdh		
0200		SG5	C	99999	R	99999	1	Vorgang
0370		SG7	C	99	D	1	2	Lieferrichtung
0380	21	CCI	M	1	M	1	2	Lieferrichtung

Standard			BDEW	
Bez	Name	St Format	St Format	Anwendung / Bemerkung
CCI				
7059	Klassentyp, Code	C an..3	R an..3	Z30 Lieferrichtung
C502	Einzelheiten zu Maßangaben	C	N	
6313	Gemessene Dimension, Code	C an..3	N	Nicht benutzt
C240	Merkmalsbeschreibung	C	R	
7037	Merkmal, Code	M an..17	M an..3	Z06 Erzeugung Z07 Verbrauch

Bemerkung:

Dieses Segment wird benutzt, um die Lieferrichtung der Marktlotation anzugeben.

Beispiel:

CCI+Z30++Z06*

Bez = Objekt-Bezeichner

Nr = Laufende Segmentnummer im Guide

MaxWdh = Maximale Wiederholung der Segmente/Gruppen

Zähler = Nummer der Segmente/Gruppen im Standard

St = Status

EDIFACT: M=Muss/Mandatory, C=Conditional

Anwendung: R=Erforderlich/Required, O=Optional,

D=Abhängig von/Dependent, N=Nicht benutzt/Not used

Segmentlayout

Zähler	Nr	Bez	Standard		BDEW		Ebene	Name
			St	MaxWdh	St	MaxWdh		
0200		SG5	C	99999	R	99999	1	Vorgang
0400		SG8	C	99999	D	1	2	Energiemenge der Marktlotation
0410	22	SEQ	M	1	M	1	2	Energiemenge der Marktlotation

Standard			BDEW	
Bez	Name	St Format	St Format	Anwendung / Bemerkung
SEQ				
1229	Handlung, Code	C an..3	R an..3	Z36 Energiemenge der Marktlotation

Bemerkung:

Beispiel:

SEQ+Z36'

Bez = Objekt-Bezeichner
 Nr = Laufende Segmentnummer im Guide
 MaxWdh = Maximale Wiederholung der Segmente/Gruppen
 Zähler = Nummer der Segmente/Gruppen im Standard

St = Status
 EDIFACT: M=Muss/Mandatory, C=Conditional
 Anwendung: R=Erforderlich/Required, O=Optional,
 D=Abhängig von/Dependent, N=Nicht benutzt/Not used

Segmentlayout

Zähler	Nr	Bez	Standard		BDEW		Ebene	Name
			St	MaxWdh	St	MaxWdh		
0200		SG5	C	99999	R	99999	1	Vorgang
0400		SG8	C	99999	D	1	2	Energiemenge der Marktlotation
0430	23	RFF	C	9	R	1	3	Referenz auf einen Rechenschritt

Standard			BDEW	
Bez	Name	St Format	St Format	Anwendung / Bemerkung
RFF				
C506	Referenz	M	M	
1153	Referenz, Qualifier	M an..3	M an..3	Z23 Rechenschritt
1154	Referenz, Identifikation	C an..70	R n..5	Rechenschrittidentifikator

Bemerkung:

In diesem Segment wird der Rechenschrittidentifikator angegeben, welcher in einer Berechnungsformel den letzten Rechenschritt definiert und somit das Ergebnis der Energiemenge der Marktlotation ergibt.

Beispiel:

RFF+Z23:3'

Bez = Objekt-Bezeichner
 Nr = Laufende Segmentnummer im Guide
 MaxWdh = Maximale Wiederholung der Segmente/Gruppen
 Zähler = Nummer der Segmente/Gruppen im Standard

St = Status
 EDIFACT: M=Muss/Mandatory, C=Conditional
 Anwendung: R=Erforderlich/Required, O=Optional,
 D=Abhängig von/Dependent, N=Nicht benutzt/Not used

Segmentlayout

Zähler	Nr	Bez	Standard		BDEW		Ebene	Name
			St	MaxWdh	St	MaxWdh		
0200		SG5	C	99999	R	99999	1	Vorgang
0400		SG8	C	99999	D	1	2	Energiemenge der Marktlotation
0470		SG9	C	99	R	1	3	Verwendungszweck der Werte
0480	24	CCI	M	1	R	1	3	Verwendungszweck der Werte

Standard			BDEW		
Bez	Name	St Format	St Format	Anwendung / Bemerkung	
CCI					
7059	Klassentyp, Code	C an..3	R an..3	Z27 Verwendungszweck der Werte	

Bemerkung:

Beispiel:

CCI+Z27'

Bez = Objekt-Bezeichner
 Nr = Laufende Segmentnummer im Guide
 MaxWdh = Maximale Wiederholung der Segmente/Gruppen
 Zähler = Nummer der Segmente/Gruppen im Standard

St = Status
 EDIFACT: M=Muss/Mandatory, C=Conditional
 Anwendung: R=Erforderlich/Required, O=Optional,
 D=Abhängig von/Dependent, N=Nicht benutzt/Not used

Segmentlayout

Zähler	Nr	Bez	Standard		BDEW		Ebene	Name
			St	MaxWdh	St	MaxWdh		
0200		SG5	C	99999	R	99999	1	Vorgang
0400		SG8	C	99999	D	1	2	Energiemenge der Marktlotation
0470		SG9	C	99	R	1	3	Verwendungszweck der Werte
0490	25	CAV	C	99	R	4	4	Verwendungszweck der Werte

Standard			BDEW	
Bez	Name	St Format	St Format	Anwendung / Bemerkung
CAV				
C889	Merkmalswert	M	M	
7111	Merkmalswert, Code	C an..3	R an..3	Z84 Netznutzungsabrechnung Z85 Bilanzkreisabrechnung Z86 Mehrminderungenabrechnung Z92 Übermittlung an das HKNR Z47 Endkundenabrechnung

Bemerkung:

Mit Hilfe des Verwendungszwecks der Werte wird in der UTILTS beschrieben, für welchen Verwendungszweck das Ergebnis der Berechnungsformel an der Marktlotation zu nutzen ist.

Werden vom NB nicht alle Verwendungszwecke in der UTILTS aufgelistet, die er zuvor in der Anmeldebestätigung gegenüber dem MSB bzw. LF übermittelt hat oder werden im Rahmen der Stammdatenänderung Verwendungszwecke übermittelt für die eine Berechnungsformel nicht gültig ist, muss der MSB bzw. ab 1.10.2020 der LF die Berechnungsformel beim NB bilateral anfragen.

Beispiel:

CAV+Z84'

Bez = Objekt-Bezeichner

Nr = Laufende Segmentnummer im Guide

MaxWdh = Maximale Wiederholung der Segmente/Gruppen

Zähler = Nummer der Segmente/Gruppen im Standard

St = Status

EDIFACT: M=Muss/Mandatory, C=Conditional

Anwendung: R=Erforderlich/Required, O=Optional,

D=Abhängig von/Dependent, N=Nicht benutzt/Not used

Segmentlayout

Zähler	Nr	Bez	Standard		BDEW		Ebene	Name
			St	MaxWdh	St	MaxWdh		
0200		SG5	C	99999	R	99999	1	Vorgang
0400		SG8	C	99999	D	99999	2	Bestandteil des Rechenschritts
0410	26	SEQ	M	1	M	1	2	Bestandteil des Rechenschritts

Standard			BDEW	
Bez	Name	St Format	St Format	Anwendung / Bemerkung
SEQ				
1229	Handlung, Code	C an..3	R an..3	Z37 Bestandteil des Rechenschritts
C286	Information über eine Folge	C	R	
1050	Folgenummer	M an..10	M n..5	Rechenschrittidentifikator

Bemerkung:

In dieser Segmentgruppe wird ein Bestandteil des in DE1050 genannten Rechenschritts definiert. Alle Bestandteile, die zu einem Rechenschritt gehören, müssen den gleichen Rechenschrittidentifikator haben.

Hinweise zum Rechenschrittidentifikator:

- Der Rechenschrittidentifikator ist ausschließlich als positive natürliche Zahl anzugeben.
- Der Rechenschrittidentifikator ist pro Rechenschritt eindeutig.
- Der Rechenschrittidentifikator identifiziert einen Rechenschritt im Vorgang, dementsprechend können mehrere SEQ+Z37 in einem Vorgang den identischen Rechenschrittidentifikator haben.

Beispiel:

SEQ+Z37+1

Bez = Objekt-Bezeichner
 Nr = Laufende Segmentnummer im Guide
 MaxWdh = Maximale Wiederholung der Segmente/Gruppen
 Zähler = Nummer der Segmente/Gruppen im Standard

St = Status
 EDIFACT: M=Muss/Mandatory, C=Conditional
 Anwendung: R=Erforderlich/Required, O=Optional,
 D=Abhängig von/Dependent, N=Nicht benutzt/Not used

Segmentlayout

Zähler	Nr	Bez	Standard		BDEW		Ebene	Name
			St	MaxWdh	St	MaxWdh		
0200		SG5	C	99999	R	99999	1	Vorgang
0400		SG8	C	99999	D	99999	2	Bestandteil des Rechenschritts
0430	27	RFF	C	9	D	1	3	Referenz auf die ID einer Messlokation

Standard			BDEW	
Bez	Name	St Format	St Format	Anwendung / Bemerkung
RFF				
C506	Referenz	M	M	
1153	Referenz, Qualifier	M an..3	M an..3	Z19 Messlokation
1154	Referenz, Identifikation	C an..70	R an..70	ID einer Messlokation

Bemerkung:

In diesem Segment wird die ID einer Messlokation übermittelt.

Beispiel:

RFF+Z19:DE00014545768S00000000000000003054'

Bez = Objekt-Bezeichner
 Nr = Laufende Segmentnummer im Guide
 MaxWdh = Maximale Wiederholung der Segmente/Gruppen
 Zähler = Nummer der Segmente/Gruppen im Standard

St = Status
 EDIFACT: M=Muss/Mandatory, C=Conditional
 Anwendung: R=Erforderlich/Required, O=Optional,
 D=Abhängig von/Dependent, N=Nicht benutzt/Not used

Segmentlayout

Zähler	Nr	Bez	Standard		BDEW		Ebene	Name
			St	MaxWdh	St	MaxWdh		
0200		SG5	C	99999	R	99999	1	Vorgang
0400		SG8	C	99999	D	99999	2	Bestandteil des Rechenschritts
0430	28	RFF	C	9	D	1	3	Referenz auf einen Rechenschritt

Standard			BDEW	
Bez	Name	St Format	St Format	Anwendung / Bemerkung
RFF				
C506	Referenz	M	M	
1153	Referenz, Qualifier	M an..3	M an..3	Z23 Rechenschritt
1154	Referenz, Identifikation	C an..70	R n..5	Rechenschrittidentifikator

Bemerkung:

In diesem Segment wird die Referenz auf einen anderen Rechenschritt durch die Angabe des Rechenschrittidentifikators übermittelt.

Hinweis zum Rechenschrittidentifikator:

Der hier angegebene Rechenschrittidentifikator muss ein anderer sein als der im SEQ+Z37 DE1050 genannte, der die SG8 eröffnet, in der dieses RFF Referenz auf einen Rechenschritt enthalten ist.

Beispiel:

RFF+Z23:1'

Bez = Objekt-Bezeichner

Nr = Laufende Segmentnummer im Guide

MaxWdh = Maximale Wiederholung der Segmente/Gruppen

Zähler = Nummer der Segmente/Gruppen im Standard

St = Status

EDIFACT: M=Muss/Mandatory, C=Conditional

Anwendung: R=Erforderlich/Required, O=Optional,

D=Abhängig von/Dependent, N=Nicht benutzt/Not used

Segmentlayout

Zähler	Nr	Bez	Standard		BDEW		Ebene	Name
			St	MaxWdh	St	MaxWdh		
0200		SG5	C	99999	R	99999	1	Vorgang
0400		SG8	C	99999	D	99999	2	Bestandteil des Rechenschritts
0470		SG9	C	99	R	1	3	Mathematischer Operator
0480	29	CCI	M	1	M	1	3	Mathematischer Operator

Standard			BDEW	
Bez	Name	St Format	St Format	Anwendung / Bemerkung
CCI				
7059	Klassentyp, Code	C an..3	N	Nicht benutzt
C502	Einzelheiten zu Maßangaben	C	N	
6313	Gemessene Dimension, Code	C an..3	N	Nicht benutzt
C240	Merkmalsbeschreibung	C	R	
7037	Merkmal, Code	M an..17	M an..17	Z86 Mathematischer Operator

Bemerkung:

Dieses Segment dient zur Angabe des anzuwendenden mathematischen Operators oder der mathematischen Operation.

Beispiel:

CCI+++Z86'

Bez = Objekt-Bezeichner
 Nr = Laufende Segmentnummer im Guide
 MaxWdh = Maximale Wiederholung der Segmente/Gruppen
 Zähler = Nummer der Segmente/Gruppen im Standard

St = Status
 EDIFACT: M=Muss/Mandatory, C=Conditional
 Anwendung: R=Erforderlich/Required, O=Optional,
 D=Abhängig von/Dependent, N=Nicht benutzt/Not used

Segmentlayout

Zähler	Nr	Bez	Standard		BDEW		Ebene	Name
			St	MaxWdh	St	MaxWdh		
0200		SG5	C	99999	R	99999	1	Vorgang
0400		SG8	C	99999	D	99999	2	Bestandteil des Rechenschritts
0470		SG9	C	99	R	1	3	Mathematischer Operator
0490	30	CAV	C	99	R	1	4	Operator / Operation

Standard			BDEW		Anwendung / Bemerkung
Bez	Name	St Format	St	Format	
CAV					
C889	Merkmalswert	M	M		
7111	Merkmalswert, Code	C an..3	R	an..3	
					Z69 Addition Die gemessene Energiemenge der referenzierten Messlokation oder das Ergebnis des referenzierten Rechenschritts wird in diesem Rechenschritt mittels Addition berücksichtigt.
					Z70 Subtraktion Die gemessene Energiemenge der referenzierten Messlokation oder das Ergebnis des referenzierten Rechenschritts wird in diesem Rechenschritt mittels Subtraktion berücksichtigt.
					Z80 Divisor Die gemessene Energiemenge der referenzierten Messlokation oder das Ergebnis des referenzierten Rechenschritts ist in diesem Rechenschritt der Divisor (Nenner des Bruchs).
					Z81 Dividend Die gemessene Energiemenge der referenzierten Messlokation oder das Ergebnis des referenzierten Rechenschritts ist in diesem Rechenschritt der Dividend (Zähler des Bruchs).
					Z82 Faktor Die gemessene Energiemenge der referenzierten Messlokation oder das Ergebnis des Rechenschritts wird in diesem Rechenschritt als ein Faktor einer Multiplikation berücksichtigt.
					Z83 Positivwert Auf das Ergebnis des referenzierten Rechenschritts ist die Funktion Positivwert anzuwenden (d. h. ist das Ergebnis des referenzierten Rechenschritts ein negativer Wert, so ergibt sich durch das Anwenden der Funktion Positivwert der Wert 0; ist das Ergebnis des referenzierten Rechenschritts ein positiver Wert, so ergibt sich durch das Anwenden der Funktion Positivwert genau dieser Wert als Ergebnis dieses Rechenschritts).

Bemerkung:

Dieses Segment dient zur Angabe des anzuwendenden mathematischen Operators oder der mathematischen Operation.

Mathematische Beschreibung des Operators Positivwert:

Mit Positivwert (x) ist eine reellwertige Funktion gemeint, für die gilt:

Positivwert (x) = x, wenn $x \geq 0$
 = 0, sonst.

Auf die Messwerte der Messlokation sind erst der Verlustfaktor des Transformators und der Verlustfaktor der Leitung, jeweils multiplikativ anzuwenden. Das Ergebnis wird anschließend in der Operation des Bestandteils des Rechenschritts verwendet.

Bez = Objekt-Bezeichner

Nr = Laufende Segmentnummer im Guide

MaxWdh = Maximale Wiederholung der Segmente/Gruppen

Zähler = Nummer der Segmente/Gruppen im Standard

St = Status

EDIFACT: M=Muss/Mandatory, C=Conditional

Anwendung: R=Erforderlich/Required, O=Optional,

D=Abhängig von/Dependent, N=Nicht benutzt/Not used

Segmentlayout

Regeln:

In einem Rechenschritt dürfen beliebig viele CAV+Z69 (Addition) und CAV+Z70 (Subtraktion) vorkommen, es darf aber in diesem Rechenschritt kein CAV+Z80 (Divisor) und kein CAV+Z81 (Dividend) und kein CAV+Z82 (Faktor) und kein CAV+Z83 (Positivwert) vorkommen.

In einem Rechenschritt, in dem CAV+Z80 (Divisor) vorkommt, darf dieses CAV-Segment genau einmal vorkommen und es muss in diesem Rechenschritt auch CAV+Z81 (Dividend) genau einmal vorkommen. Auch CAV+Z81 (Dividend) darf in einem Rechenschritt nur einmal vorkommen und erfordert zwingend genau ein CAV+Z80 (Divisor) im gleichen Rechenschritt. Weitere CAV-Segmente der SG9 Mathematischer Operator sind in diesem Rechenschritt nicht erlaubt.

In einem Rechenschritt dürfen beliebig viele CAV+Z82 (Faktor) vorkommen, es darf aber in diesem Rechenschritt kein CAV+Z69 (Addition) und kein CAV+Z70 (Subtraktion) und kein CAV+Z80 (Divisor) und kein CAV+Z81 (Dividend) und kein CAV+Z83 (Positivwert) vorkommen.

In einem Rechenschritt, in dem CAV+Z83 (Positivwert) vorkommt, darf dieses CAV-Segment genau einmal vorkommen. Weitere CAV-Segmente der SG9 Mathematischer Operator sind in diesem Rechenschritt nicht erlaubt.

Beispiel:

CAV+Z69'

Segmentlayout

Zähler	Nr	Bez	Standard		BDEW		Ebene	Name
			St	MaxWdh	St	MaxWdh		
0200		SG5	C	99999	R	99999	1	Vorgang
0400		SG8	C	99999	D	99999	2	Bestandteil des Rechenschritts
0470		SG9	C	99	D	1	3	Energieflussrichtung
0480	31	CCI	M	1	M	1	3	Energieflussrichtung

Standard			BDEW	
Bez	Name	St Format	St Format	Anwendung / Bemerkung
CCI				
7059	Klassentyp, Code	C an..3	N	Nicht benutzt
C502	Einzelheiten zu Maßangaben	C	N	
6313	Gemessene Dimension, Code	C an..3	N	Nicht benutzt
C240	Merkmalsbeschreibung	C	R	
7037	Merkmal, Code	M an..17	M an..17	Z87 Energieflussrichtung

Bemerkung:

Dieses Segment dient zur Angabe der verwendeten Energieflussrichtung der in dem Bestandteil des Rechenschritts genannten Messlokation.

Beispiel:

CCI+++Z87 '

Bez = Objekt-Bezeichner
 Nr = Laufende Segmentnummer im Guide
 MaxWdh = Maximale Wiederholung der Segmente/Gruppen
 Zähler = Nummer der Segmente/Gruppen im Standard

St = Status
 EDIFACT: M=Muss/Mandatory, C=Conditional
 Anwendung: R=Erforderlich/Required, O=Optional,
 D=Abhängig von/Dependent, N=Nicht benutzt/Not used

Segmentlayout

Zähler	Nr	Bez	Standard		BDEW		Ebene	Name
			St	MaxWdh	St	MaxWdh		
0200		SG5	C	99999	R	99999	1	Vorgang
0400		SG8	C	99999	D	99999	2	Bestandteil des Rechenschritts
0470		SG9	C	99	D	1	3	Energieflussrichtung
0490	32	CAV	C	99	R	1	4	Energieflussrichtung

Standard			BDEW	
Bez	Name	St Format	St Format	Anwendung / Bemerkung
CAV				
C889	Merkmalswert	M	M	
7111	Merkmalswert, Code	C an..3	R an..3	Z71 Verbrauch Z72 Erzeugung

Bemerkung:

Dieses Segment dient zur Angabe der benutzten Energieflussrichtung im Bestandteil des Rechenschritts. Die Energieflussrichtung gibt an, ob die gemessene Energie an der Messlokation zum Netz fließt (Erzeugung) oder vom Netz wegfließt (Verbrauch). Entsprechend dieser Aussage sind die zuvor durch die UTILMD ausgetauschten Register der Messlokation in der Berechnungsformel zu verwenden.

Beispiel:

CAV+Z71'

Bez = Objekt-Bezeichner

Nr = Laufende Segmentnummer im Guide

MaxWdh = Maximale Wiederholung der Segmente/Gruppen

Zähler = Nummer der Segmente/Gruppen im Standard

St = Status

EDIFACT: M=Muss/Mandatory, C=Conditional

Anwendung: R=Erforderlich/Required, O=Optional,

D=Abhängig von/Dependent, N=Nicht benutzt/Not used

Segmentlayout

Zähler	Nr	Bez	Standard		BDEW		Ebene	Name
			St	MaxWdh	St	MaxWdh		
0200		SG5	C	99999	R	99999	1	Vorgang
0400		SG8	C	99999	D	99999	2	Bestandteil des Rechenschritts
0470		SG9	C	99	D	1	3	Verlustfaktor Trafo
0480	33	CCI	M	1	M	1	3	Verlustfaktor Trafo

Standard			BDEW	
Bez	Name	St Format	St Format	Anwendung / Bemerkung
CCI				
7059	Klassentyp, Code	C an..3	N	Nicht benutzt
C502	Einzelheiten zu Maßangaben	C	N	
6313	Gemessene Dimension, Code	C an..3	N	Nicht benutzt
C240	Merkmalsbeschreibung	C	R	
7037	Merkmal, Code	M an..17	M an..17	Z16 Verlustfaktor Trafo

Bemerkung:

Diese Segmentgruppe von CCI CAV dient zur Darstellung von Verlustfaktoren an der Messlokation.

Bei einer Messlokation, die aufgrund der vertraglichen Regelungen die Energiemenge auf der Oberspannungsseite des Transformators zu erfassen hat, jedoch die Energiemenge auf der Unterspannungsseite des Transformators erfasst, ist die Angabe des Verlustfaktors des Transformators nötig. Dies ist der Fall, wenn die Spannungsebene der Marktlokation höher ist als die der Messlokation.

Hinweis:

„Verlustfaktor Trafo“ entspricht im NN-Vertrag dem Korrekturfaktor.

Beispiel:

CCI+++Z16'

Bez = Objekt-Bezeichner
 Nr = Laufende Segmentnummer im Guide
 MaxWdh = Maximale Wiederholung der Segmente/Gruppen
 Zähler = Nummer der Segmente/Gruppen im Standard

St = Status
 EDIFACT: M=Muss/Mandatory, C=Conditional
 Anwendung: R=Erforderlich/Required, O=Optional,
 D=Abhängig von/Dependent, N=Nicht benutzt/Not used

Segmentlayout

Zähler	Nr	Bez	Standard		BDEW		Ebene	Name
			St	MaxWdh	St	MaxWdh		
0200		SG5	C	99999	R	99999	1	Vorgang
0400		SG8	C	99999	D	99999	2	Bestandteil des Rechenschritts
0470		SG9	C	99	D	1	3	Verlustfaktor Trafo
0490	34	CAV	C	99	R	1	4	Verlustfaktor Trafo

Standard			BDEW		
Bez	Name	St Format	St Format	Anwendung / Bemerkung	
CAV					
C889	Merkmalswert	M	M		
7111	Merkmalswert, Code	C an..3	R an..3	Z28 Verlustfaktor	
1131	Codeliste, Code	C an..17	N	Nicht benutzt	
3055	Verantwortliche Stelle für die Codepflege, Code	C an..3	N	Nicht benutzt	
7110	Merkmalswert	C an..35	R n..35	Verlustfaktor Trafo	

Bemerkung:

Dieses Segment dient zur Angabe des Verlustfaktors des Transformators.

Abhängig von der Anschlusssituation, der Energieflussrichtung und Lage der Messung ist der Verlustfaktor Trafo vom Sender als „Zu- oder Abschlag“ (größer oder kleiner 1) anzugeben.

Der Verlustfaktor Trafo ist immer multiplikativ anzuwenden.

Beispiel:

CAV+Z28:::1.04'

Bez = Objekt-Bezeichner

Nr = Laufende Segmentnummer im Guide

MaxWdh = Maximale Wiederholung der Segmente/Gruppen

Zähler = Nummer der Segmente/Gruppen im Standard

St = Status

EDIFACT: M=Muss/Mandatory, C=Conditional

Anwendung: R=Erforderlich/Required, O=Optional,

D=Abhängig von/Dependent, N=Nicht benutzt/Not used

Segmentlayout

Zähler	Nr	Bez	Standard		BDEW		Ebene	Name
			St	MaxWdh	St	MaxWdh		
0200		SG5	C	99999	R	99999	1	Vorgang
0400		SG8	C	99999	D	99999	2	Bestandteil des Rechenschritts
0470		SG9	C	99	D	1	3	Verlustfaktor Leitung
0480	35	CCI	M	1	M	1	3	Verlustfaktor Leitung

Standard			BDEW		
Bez	Name	St Format	St Format	Anwendung / Bemerkung	
CCI					
7059	Klassentyp, Code	C an..3	N	Nicht benutzt	
C502	Einzelheiten zu Maßangaben	C	N		
6313	Gemessene Dimension, Code	C an..3	N	Nicht benutzt	
C240	Merkmalsbeschreibung	C	R		
7037	Merkmal, Code	M an..17	M an..17	ZB2 Verlustfaktor Leitung	

Bemerkung:

Dieses Segment dient zur Angabe des Verlustfaktors der Leitung.

Bei einer räumlichen Entfernung des Anschlusspunktes der Marktlokation und der für die Ermittlung der Energiemenge zuständigen Messlokation, kommt es zu nicht gemessenen Energiemengen, die aufgrund des Anschlusspunktes der Marktlokation und der Messlokation entstanden sind. Diese in den Leitungen/Kabeln verursachten Verluste werden mit dem Verlustfaktor Leitung berücksichtigt.

Beispiel:

CCI+++ZB2 '

Bez = Objekt-Bezeichner
 Nr = Laufende Segmentnummer im Guide
 MaxWdh = Maximale Wiederholung der Segmente/Gruppen
 Zähler = Nummer der Segmente/Gruppen im Standard

St = Status
 EDIFACT: M=Muss/Mandatory, C=Conditional
 Anwendung: R=Erforderlich/Required, O=Optional,
 D=Abhängig von/Dependent, N=Nicht benutzt/Not used

Segmentlayout

Zähler	Nr	Bez	Standard		BDEW		Ebene	Name
			St	MaxWdh	St	MaxWdh		
0200		SG5	C	99999	R	99999	1	Vorgang
0400		SG8	C	99999	D	99999	2	Bestandteil des Rechenschritts
0470		SG9	C	99	D	1	3	Verlustfaktor Leitung
0490	36	CAV	C	99	R	1	4	Verlustfaktor Leitung

Standard			BDEW	
Bez	Name	St Format	St Format	Anwendung / Bemerkung
CAV				
C889	Merkmalswert	M	M	
7111	Merkmalswert, Code	C an..3	R an..3	Z28 Verlustfaktor
1131	Codeliste, Code	C an..17	N	Nicht benutzt
3055	Verantwortliche Stelle für die Codepflege, Code	C an..3	N	Nicht benutzt
7110	Merkmalswert	C an..35	R n..35	Verlustfaktor Leitung

Bemerkung:

Dieses Segment dient zur Angabe des Verlustfaktors der Leitung.

Abhängig von der Anschlusssituation, der Energieflussrichtung und Lage der Messung ist der Verlustfaktor der Leitung vom Sender als „Zu- oder Abschlag“ (größer oder kleiner 1) anzugeben.

Der Verlustfaktors der Leitung ist immer multiplikativ anzuwenden.

Beispiel:

CAV+Z28:::1.04'

Bez = Objekt-Bezeichner
 Nr = Laufende Segmentnummer im Guide
 MaxWdh = Maximale Wiederholung der Segmente/Gruppen
 Zähler = Nummer der Segmente/Gruppen im Standard

St = Status
 EDIFACT: M=Muss/Mandatory, C=Conditional
 Anwendung: R=Erforderlich/Required, O=Optional,
 D=Abhängig von/Dependent, N=Nicht benutzt/Not used

Segmentlayout

Zähler	Nr	Bez	Standard		St	BDEW		Ebene	Name
			St	MaxWdh		St	MaxWdh		
0200		SG5	C	99999	R	99999		1	Vorgang
0400		SG8	C	99999	D	99999		2	Zählzeitdefinition
0410	37	SEQ	M	1	M	1		2	Zählzeit

Standard			BDEW	
Bez	Name	St Format	St Format	Anwendung / Bemerkung
SEQ				
1229	Handlung, Code	C an..3	C an..3	Z42 Zählzeitdefinition

Bemerkung:

In dieser Segmentgruppe werden die Eigenschaften einer Zählzeit übermittelt.

Beispiel:

SEQ+Z42'

Bez = Objekt-Bezeichner
 Nr = Laufende Segmentnummer im Guide
 MaxWdh = Maximale Wiederholung der Segmente/Gruppen
 Zähler = Nummer der Segmente/Gruppen im Standard

St = Status
 EDIFACT: M=Muss/Mandatory, C=Conditional
 Anwendung: R=Erforderlich/Required, O=Optional,
 D=Abhängig von/Dependent, N=Nicht benutzt/Not used

Segmentlayout

Zähler	Nr	Bez	Standard		BDEW		Ebene	Name
			St	MaxWdh	St	MaxWdh		
0200		SG5	C	99999	R	99999	1	Vorgang
0400		SG8	C	99999	D	99999	2	Zählzeitdefinition
0470		SG9	C	99	R	1	3	Zählzeit
0480	38	CCI	M	1	M	1	3	Code der Zählzeit

Standard			BDEW	
Bez	Name	St Format	St Format	Anwendung / Bemerkung
CCI				
7059	Klassentyp, Code	C an..3	R an..3	Z39 Code der Zählzeit
C502	Einzelheiten zu Maßangaben	C	N	
6313	Gemessene Dimension, Code	C an..3	N	Nicht benutzt
C240	Merkmalsbeschreibung	C	R	
7037	Merkmal, Code	M an..17	M an..3	Code der Zählzeit

Bemerkung:

In diesem Segment wird der Code der Zählzeit übermittelt.

Beispiel:

CCI+Z39++ZZ1'

Bez = Objekt-Bezeichner

Nr = Laufende Segmentnummer im Guide

MaxWdh = Maximale Wiederholung der Segmente/Gruppen

Zähler = Nummer der Segmente/Gruppen im Standard

St = Status

EDIFACT: M=Muss/Mandatory, C=Conditional

Anwendung: R=Erforderlich/Required, O=Optional,

D=Abhängig von/Dependent, N=Nicht benutzt/Not used

Segmentlayout

Zähler	Nr	Bez	Standard		BDEW		Ebene	Name
			St	MaxWdh	St	MaxWdh		
0200		SG5	C	99999	R	99999	1	Vorgang
0400		SG8	C	99999	D	99999	2	Zählzeitdefinition
0470		SG9	C	99	R	1	3	Zählzeit
0490	39	CAV	C	99	R	1	4	Häufigkeit der Übermittlung

Standard			BDEW	
Bez	Name	St Format	St Format	Anwendung / Bemerkung
CAV				
C889	Merkmalswert	M	M	
7111	Merkmalswert, Code	C an..3	R an..3	ZE0 Häufigkeit der Übermittlung
1131	Codeliste, Code	C an..17	N	Nicht benutzt
3055	Verantwortliche Stelle für die Codepflege, Code	C an..3	N	Nicht benutzt
7110	Merkmalswert	C an..35	R an..3	Z33 einmalig zu übermittelnde ausgerollte Zählzeit <i>Es handelt sich um eine Zählzeit mit einem Zählzeitänderungszeitpunkt an allen Tagen je Zählzeitregister über den gesamten Gültigkeitszeitraum. Diese Zählzeit einmalig ausgerollt und übermittelt werden.</i> Z34 jährlich zu übermittelnde ausgerollte Zählzeit <i>Es handelt sich um eine Zählzeit mit unterschiedlichen Zählzeitänderungszeitpunkt je Zählzeitregister an den einzelnen Tagen über den gesamten Gültigkeitszeitraum. Diese Zählzeit muss jedes Jahr ausgerollt und übermittelt werden.</i>

Bemerkung:

In diesem Segment wird angegeben, ob die Zählzeit jährlich oder nur einmalig zu übermitteln ist.

Beispiel:

CAV+ZE0:::Z33'

Bez = Objekt-Bezeichner
 Nr = Laufende Segmentnummer im Guide
 MaxWdh = Maximale Wiederholung der Segmente/Gruppen
 Zähler = Nummer der Segmente/Gruppen im Standard

St = Status
 EDIFACT: M=Muss/Mandatory, C=Conditional
 Anwendung: R=Erforderlich/Required, O=Optional,
 D=Abhängig von/Dependent, N=Nicht benutzt/Not used

Segmentlayout

Zähler	Nr	Bez	Standard		BDEW		Ebene	Name
			St	MaxWdh	St	MaxWdh		
0200		SG5	C	99999	R	99999	1	Vorgang
0400		SG8	C	99999	D	99999	2	Zählzeitdefinition
0470		SG9	C	99	R	1	3	Zählzeit
0490	40	CAV	C	99	R	1	4	Übermittelbarkeit der ausgerollten Zählzeit

Standard			BDEW	
Bez	Name	St Format	St Format	Anwendung / Bemerkung
CAV				
C889	Merkmalswert	M	M	
7111	Merkmalswert, Code	C an..3	R an..3	ZD5 Übermittelbarkeit der ausgerollten Zählzeit
1131	Codeliste, Code	C an..17	N	Nicht benutzt
3055	Verantwortliche Stelle für die Codepflege, Code	C an..3	N	Nicht benutzt
7110	Merkmalswert	C an..35	R an..3	Z23 elektronisch übermittelbar Der LF bzw. NB übermittelt die ausgerollte Zählzeit per EDIFACT mit dem Nachrichtenformat UTILTS. Z24 elektronisch nicht übermittelbar Der NB übermittelt die ausgerollte Zählzeit auf einem bilateral vereinbarten Weg. Dieser Weg wird hier nicht weiter beschrieben.

Bemerkung:

In diesem Segment wird der Status der Übermittelbarkeit der ausgerollten Zählzeit übermittelt.

Beispiel:

CAV+ZD5:::Z23'

Bez = Objekt-Bezeichner
 Nr = Laufende Segmentnummer im Guide
 MaxWdh = Maximale Wiederholung der Segmente/Gruppen
 Zähler = Nummer der Segmente/Gruppen im Standard

St = Status
 EDIFACT: M=Muss/Mandatory, C=Conditional
 Anwendung: R=Erforderlich/Required, O=Optional,
 D=Abhängig von/Dependent, N=Nicht benutzt/Not used

Segmentlayout

Zähler	Nr	Bez	Standard		BDEW		Ebene	Name
			St	MaxWdh	St	MaxWdh		
0200		SG5	C	99999	R	99999	1	Vorgang
0400		SG8	C	99999	D	99999	2	Zählzeitdefinition
0470		SG9	C	99	R	1	3	Zählzeit
0490	41	CAV	C	99	D	1	4	Ermittlung des Leistungsmaximums bei atypischer Netznutzung

Standard			BDEW	
Bez	Name	St Format	St Format	Anwendung / Bemerkung
CAV				
C889	Merkmalswert	M	M	
7111	Merkmalswert, Code	C an..3	R an..3	ZD4 Ermittlung des Leistungsmaximums bei atypischer Netznutzung
1131	Codeliste, Code	C an..17	N	Nicht benutzt
3055	Verantwortliche Stelle für die Codepflege, Code	C an..3	N	Nicht benutzt
7110	Merkmalswert	C an..35	R an..3	Z25 Verwendung des Hochlastzeitfensters Z26 keine Verwendung des Hochlastzeitfensters

Bemerkung:

In diesem Segment wird angegeben, ob der Netzbetreiber zur Ermittlung des Leistungsmaximums bei atypischer Netznutzung das Hochlastzeitfenster nutzt.

Beispiel:

CAV+ZD4:::Z25'

Bez = Objekt-Bezeichner
 Nr = Laufende Segmentnummer im Guide
 MaxWdh = Maximale Wiederholung der Segmente/Gruppen
 Zähler = Nummer der Segmente/Gruppen im Standard

St = Status
 EDIFACT: M=Muss/Mandatory, C=Conditional
 Anwendung: R=Erforderlich/Required, O=Optional,
 D=Abhängig von/Dependent, N=Nicht benutzt/Not used

Segmentlayout

Zähler	Nr	Bez	Standard		BDEW		Ebene	Name
			St	MaxWdh	St	MaxWdh		
0200		SG5	C	99999	R	99999	1	Vorgang
0400		SG8	C	99999	D	99999	2	Zählzeitdefinition
0470		SG9	C	99	R	1	3	Zählzeit
0490	42	CAV	C	99	D	1	4	Bestellbarkeit der Zählzeit

Standard			BDEW	
Bez	Name	St Format	St Format	Anwendung / Bemerkung
CAV				
C889	Merkmalswert	M	M	
7111	Merkmalswert, Code	C an..3	R an..3	ZD7 Bestellbarkeit der Zählzeit
1131	Codeliste, Code	C an..17	N	Nicht benutzt
3055	Verantwortliche Stelle für die Codepflege, Code	C an..3	N	Nicht benutzt
7110	Merkmalswert	C an..35	R an..3	Z27 Zählzeit ist bestellbar Z28 Zählzeit ist nicht bestellbar

Bemerkung:

In diesem Segment wird die Bestellbarkeit der Zählzeit übermittelt.

Beispiel:

CAV+ZD7:::Z27'

Bez = Objekt-Bezeichner
 Nr = Laufende Segmentnummer im Guide
 MaxWdh = Maximale Wiederholung der Segmente/Gruppen
 Zähler = Nummer der Segmente/Gruppen im Standard

St = Status
 EDIFACT: M=Muss/Mandatory, C=Conditional
 Anwendung: R=Erforderlich/Required, O=Optional,
 D=Abhängig von/Dependent, N=Nicht benutzt/Not used

Segmentlayout

Zähler	Nr	Bez	Standard		BDEW		Ebene	Name
			St	MaxWdh	St	MaxWdh		
0200		SG5	C	99999	R	99999	1	Vorgang
0400		SG8	C	99999	D	99999	2	Zählzeitdefinition
0470		SG9	C	99	R	1	3	Zählzeit
0490	43	CAV	C	99	D	1	4	Zählzeitdefinitionstyp

Standard			BDEW		Anwendung / Bemerkung
Bez	Name	St Format	St	Format	
CAV					
C889	Merkmalswert	M	M		
7111	Merkmalswert, Code	C an..3	R an..3		ZD3 Zählzeitdefinitionstyp
1131	Codeliste, Code	C an..17	N		Nicht benutzt
3055	Verantwortliche Stelle für die Codepflege, Code	C an..3	N		Nicht benutzt
7110	Merkmalswert	C an..35	R an..3		Z29 Wärmepumpe Z30 Nachtspeicherheizung Z31 Haushaltskunde (Schwachlast) Z32 sonstiger Zählzeitdefinitionstyp
7110	Merkmalswert	C an..35	D an..35		Beschreibung Zählzeitdefinitionstyp

Bemerkung:

In diesem Segment wird der Zählzeitdefinitionstyp übermittelt.

Beispiel:

CAV+ZD3:::Z32:Beschreibungstext '

Bez = Objekt-Bezeichner
 Nr = Laufende Segmentnummer im Guide
 MaxWdh = Maximale Wiederholung der Segmente/Gruppen
 Zähler = Nummer der Segmente/Gruppen im Standard

St = Status
 EDIFACT: M=Muss/Mandatory, C=Conditional
 Anwendung: R=Erforderlich/Required, O=Optional,
 D=Abhängig von/Dependent, N=Nicht benutzt/Not used

Segmentlayout

Zähler	Nr	Bez	Standard		St	BDEW		Ebene	Name
			St	MaxWdh		St	MaxWdh		
0200		SG5	C	99999	R	99999		1	Vorgang
0400		SG8	C	99999	D	99999		2	Register der Zählzeit
0410	44	SEQ	M	1	M	1		2	Register der Zählzeit

Standard			BDEW		
Bez	Name	St Format	St Format	Anwendung / Bemerkung	
SEQ					
1229	Handlung, Code	C an..3	R an..3	Z41 Register der Zählzeit	

Bemerkung:

In dieser Segmentgruppe werden die Eigenschaften der Register einer Zählzeit übermittelt.

Beispiel:

SEQ+Z41'

Bez = Objekt-Bezeichner
 Nr = Laufende Segmentnummer im Guide
 MaxWdh = Maximale Wiederholung der Segmente/Gruppen
 Zähler = Nummer der Segmente/Gruppen im Standard

St = Status
 EDIFACT: M=Muss/Mandatory, C=Conditional
 Anwendung: R=Erforderlich/Required, O=Optional,
 D=Abhängig von/Dependent, N=Nicht benutzt/Not used

Segmentlayout

Zähler	Nr	Bez	Standard		BDEW		Ebene	Name
			St	MaxWdh	St	MaxWdh		
0200		SG5	C	99999	R	99999	1	Vorgang
0400		SG8	C	99999	D	99999	2	Register der Zählzeit
0420	45	DTM	C	9	D	1	3	Zeitspanne für eine mögliche vorzeitige Umschaltung

Standard			BDEW	
Bez	Name	St Format	St Format	Anwendung / Bemerkung
DTM				
C507	Datum/Uhrzeit/Zeitspanne	M	M	
2005	Datums- oder Uhrzeit- oder Zeitspannen-Funktion, Qualifier	M an..3	M an..3	Z30 vorzeitige Zeitspanne
2380	Datum oder Uhrzeit oder Zeitspanne, Wert	C an..35	R n..3	
2379	Datums- oder Uhrzeit- oder Zeitspannen-Format, Code	C an..3	R an..3	806 Minuten

Bemerkung:

Angabe von Minuten für eine mögliche vorzeitige Umschaltung auf das nächste Register.
 Falls keine vorzeitige Umschaltung möglich ist, so ist der Wert 0 in DE2380 einzutragen.

Beispiel:

DTM+Z30:60:806'

Bez = Objekt-Bezeichner
 Nr = Laufende Segmentnummer im Guide
 MaxWdh = Maximale Wiederholung der Segmente/Gruppen
 Zähler = Nummer der Segmente/Gruppen im Standard

St = Status
 EDIFACT: M=Muss/Mandatory, C=Conditional
 Anwendung: R=Erforderlich/Required, O=Optional,
 D=Abhängig von/Dependent, N=Nicht benutzt/Not used

Segmentlayout

Zähler	Nr	Bez	Standard		BDEW		Ebene	Name
			St	MaxWdh	St	MaxWdh		
0200		SG5	C	99999	R	99999	1	Vorgang
0400		SG8	C	99999	D	99999	2	Register der Zählzeit
0420	46	DTM	C	9	D	1	3	Zeitspanne für eine mögliche nachzeitige Umschaltung

Standard			BDEW	
Bez	Name	St Format	St Format	Anwendung / Bemerkung
DTM				
C507	Datum/Uhrzeit/Zeitspanne	M	M	
2005	Datums- oder Uhrzeit- oder Zeitspannen-Funktion, Qualifier	M an..3	M an..3	Z31 nachzeitige Zeitspanne
2380	Datum oder Uhrzeit oder Zeitspanne, Wert	C an..35	R n..3	
2379	Datums- oder Uhrzeit- oder Zeitspannen-Format, Code	C an..3	R an..3	806 Minuten

Bemerkung:

Angabe von Minuten für eine mögliche nachzeitige Umschaltung auf das nächste Register.
 Falls keine nachzeitige Umschaltung möglich ist, so ist der Wert 0 in DE2380 einzutragen.

Beispiel:

DTM+Z31:50:806'

Bez = Objekt-Bezeichner
 Nr = Laufende Segmentnummer im Guide
 MaxWdh = Maximale Wiederholung der Segmente/Gruppen
 Zähler = Nummer der Segmente/Gruppen im Standard

St = Status
 EDIFACT: M=Muss/Mandatory, C=Conditional
 Anwendung: R=Erforderlich/Required, O=Optional,
 D=Abhängig von/Dependent, N=Nicht benutzt/Not used

Segmentlayout

Zähler	Nr	Bez	Standard		BDEW		Ebene	Name
			St	MaxWdh	St	MaxWdh		
0200		SG5	C	99999	R	99999	1	Vorgang
0400		SG8	C	99999	D	99999	2	Register der Zählzeit
0430	47	RFF	C	9	R	1	3	Referenz auf eine Zählzeit

Standard			BDEW	
Bez	Name	St Format	St Format	Anwendung / Bemerkung
RFF				
C506	Referenz	M	M	
1153	Referenz, Qualifier	M an..3	M an..3	Z27 Code der Zählzeit
1154	Referenz, Identifikation	C an..70	R an..3	Code der Zählzeit

Bemerkung:

In diesem Segment wird der Code der Zählzeit übermittelt um das Register einer Zählzeit zuzuordnen.

Beispiel:

RFF+Z27:Z21'

Bez = Objekt-Bezeichner
 Nr = Laufende Segmentnummer im Guide
 MaxWdh = Maximale Wiederholung der Segmente/Gruppen
 Zähler = Nummer der Segmente/Gruppen im Standard

St = Status
 EDIFACT: M=Muss/Mandatory, C=Conditional
 Anwendung: R=Erforderlich/Required, O=Optional,
 D=Abhängig von/Dependent, N=Nicht benutzt/Not used

Segmentlayout

Zähler	Nr	Bez	Standard		BDEW		Ebene	Name
			St	MaxWdh	St	MaxWdh		
0200		SG5	C	99999	R	99999	1	Vorgang
0400		SG8	C	99999	D	99999	2	Register der Zählzeit
0470		SG9	C	99	R	1	3	Register
0480	48	CCI	M	1	M	1	3	Code des Zählzeitregister

Standard			BDEW		
Bez	Name	St Format	St Format	Anwendung / Bemerkung	
CCI					
7059	Klassentyp, Code	C an..3	R an..3	Z38 Code des Zählzeitregisters	
C502	Einzelheiten zu Maßangaben	C	N		
6313	Gemessene Dimension, Code	C an..3	N	Nicht benutzt	
C240	Merkmalsbeschreibung	C	R		
7037	Merkmal, Code	M an..17	M an..3	Code des Zählzeitregisters	

Bemerkung:

In diesem Segment wird der Code des Zählzeitregisters übermittelt.

Beispiel:

CCI+Z38++RZ1'

Bez = Objekt-Bezeichner

Nr = Laufende Segmentnummer im Guide

MaxWdh = Maximale Wiederholung der Segmente/Gruppen

Zähler = Nummer der Segmente/Gruppen im Standard

St = Status

EDIFACT: M=Muss/Mandatory, C=Conditional

Anwendung: R=Erforderlich/Required, O=Optional,

D=Abhängig von/Dependent, N=Nicht benutzt/Not used

Segmentlayout

Zähler	Nr	Bez	Standard		BDEW		Ebene	Name
			St	MaxWdh	St	MaxWdh		
0200		SG5	C	99999	R	99999	1	Vorgang
0400		SG8	C	99999	D	99999	2	Register der Zählzeit
0470		SG9	C	99	D	1	3	Schwachlastfähigkeit
0480	49	CCI	M	1	M	1	3	Schwachlastfähigkeit

Standard			BDEW	
Bez	Name	St Format	St Format	Anwendung / Bemerkung
CCI				
7059	Klassentyp, Code	C an..3	R an..3	Z10 Schwachlastfähigkeit
C502	Einzelheiten zu Maßangaben	C	N	
6313	Gemessene Dimension, Code	C an..3	N	Nicht benutzt
C240	Merkmalsbeschreibung	C	R	
7037	Merkmal, Code	M an..17	M an..3	Z59 Nicht-Schwachlastfähig Z60 Schwachlastfähig

Bemerkung:

Dieses Segment dient zur Identifizierung und Beschreibung der Schwachlastfähigkeit eines Registers.
 Hier wird übermittelt ob eine Schwachlast-Fähigkeit für die Konzessionsabgabe benötigt wird.

Beispiel:

CCI+Z10++Z59'

Bez = Objekt-Bezeichner
 Nr = Laufende Segmentnummer im Guide
 MaxWdh = Maximale Wiederholung der Segmente/Gruppen
 Zähler = Nummer der Segmente/Gruppen im Standard

St = Status
 EDIFACT: M=Muss/Mandatory, C=Conditional
 Anwendung: R=Erforderlich/Required, O=Optional,
 D=Abhängig von/Dependent, N=Nicht benutzt/Not used

Segmentlayout

Zähler	Nr	Bez	Standard		BDEW		Ebene	Name
			St	MaxWdh	St	MaxWdh		
0200		SG5	C	99999	R	99999	1	Vorgang
0400		SG8	C	99999	D	99999	2	Ausgerollte Zählzeit
0410	50	SEQ	M	1	M	1	2	Ausgerollte Zählzeit

Standard			BDEW	
Bez	Name	St Format	St Format	Anwendung / Bemerkung
SEQ				
1229	Handlung, Code	C an..3	R an..3	Z43 Ausgerollte Zählzeit

Bemerkung:

In dieser Segmentgruppe werden die Eigenschaften der ausgerollten Zählzeit definiert.

Beispiel:

SEQ+Z43¹

Bez = Objekt-Bezeichner
 Nr = Laufende Segmentnummer im Guide
 MaxWdh = Maximale Wiederholung der Segmente/Gruppen
 Zähler = Nummer der Segmente/Gruppen im Standard

St = Status
 EDIFACT: M=Muss/Mandatory, C=Conditional
 Anwendung: R=Erforderlich/Required, O=Optional,
 D=Abhängig von/Dependent, N=Nicht benutzt/Not used

Segmentlayout

Zähler	Nr	Bez	Standard		BDEW		Ebene	Name
			St	MaxWdh	St	MaxWdh		
0200		SG5	C	99999	R	99999	1	Vorgang
0400		SG8	C	99999	D	99999	2	Ausgerollte Zählzeit
0420	51	DTM	C	9	R	1	3	Zählzeitänderungszeitpunkt

Standard			BDEW	
Bez	Name	St Format	St Format	Anwendung / Bemerkung
DTM				
C507	Datum/Uhrzeit/Zeitspanne	M	M	
2005	Datums- oder Uhrzeit- oder Zeitspannen-Funktion, Qualifier	M an..3	M an..3	Z33 Zählzeitänderungszeitpunkt
2380	Datum oder Uhrzeit oder Zeitspanne, Wert	C an..35	R an..35	
2379	Datums- oder Uhrzeit- oder Zeitspannen-Format, Code	C an..3	R an..3	303 CCYYMMDDHHMMZZZ 401 HHMM

Bemerkung:

Angabe eines Zeitpunktes, zu dem der Wechsel auf ein neues aktives Zählzeitregister erfolgt.

Beispiel:

DTM+Z33:202110070605?+00:303'

Bez = Objekt-Bezeichner
 Nr = Laufende Segmentnummer im Guide
 MaxWdh = Maximale Wiederholung der Segmente/Gruppen
 Zähler = Nummer der Segmente/Gruppen im Standard

St = Status
 EDIFACT: M=Muss/Mandatory, C=Conditional
 Anwendung: R=Erforderlich/Required, O=Optional,
 D=Abhängig von/Dependent, N=Nicht benutzt/Not used

Segmentlayout

Zähler	Nr	Bez	Standard		BDEW		Ebene	Name
			St	MaxWdh	St	MaxWdh		
0200		SG5	C	99999	R	99999	1	Vorgang
0400		SG8	C	99999	D	99999	2	Ausgerollte Zählzeit
0430	52	RFF	C	9	R	1	3	Zählendes Register

Standard			BDEW	
Bez	Name	St Format	St Format	Anwendung / Bemerkung
RFF				
C506	Referenz	M	M	
1153	Referenz, Qualifier	M an..3	M an..3	Z28 Code des zählenden Registers
1154	Referenz, Identifikation	C an..70	R an..3	Code des zählenden Registers

Bemerkung:

Angabe des Registers, welches ab dem Zählzeitänderungszeitpunkt aktiv ist.

Beispiel:

RFF+Z28:RZ1 '

Bez = Objekt-Bezeichner
 Nr = Laufende Segmentnummer im Guide
 MaxWdh = Maximale Wiederholung der Segmente/Gruppen
 Zähler = Nummer der Segmente/Gruppen im Standard

St = Status
 EDIFACT: M=Muss/Mandatory, C=Conditional
 Anwendung: R=Erforderlich/Required, O=Optional,
 D=Abhängig von/Dependent, N=Nicht benutzt/Not used

Segmentlayout

		Standard		BDEW				
Zähler	Nr	Bez	St	MaxWdh	St	MaxWdh	Ebene	Name
0640	53	UNT	M	1	M	1	0	Nachrichten-Endesegment
		Standard		BDEW				
Bez	Name	St	Format	St	Format	Anwendung / Bemerkung		
UNT								
0074	Anzahl der Segmente in einer Nachricht	M	n..6	M	n..6	Hier wird die Gesamtzahl der Segmente einer Nachricht angegeben.		
0062	Nachrichten-Referenznummer	M	an..14	M	an..14	Die Referenznummer aus dem UNH-Segment muss hier wiederholt werden.		

Bemerkung:

Das UNT-Segment ist ein Muss-Segment in UN/EDIFACT. Es muss immer das letzte Segment in einer Nachricht sein.

Beispiel:

UNT+31+1'

Bez = Objekt-Bezeichner
 Nr = Laufende Segmentnummer im Guide
 MaxWdh = Maximale Wiederholung der Segmente/Gruppen
 Zähler = Nummer der Segmente/Gruppen im Standard

St = Status
 EDIFACT: M=Muss/Mandatory, C=Conditional
 Anwendung: R=Erforderlich/Required, O=Optional,
 D=Abhängig von/Dependent, N=Nicht benutzt/Not used

Änderungshistorie

Änd-ID	Ort	Änderungen		Grund der Anpassung	Status
		Bisher	Neu		
10000	Gesamtes Dokument	Version 1.0a	Version 1.1	Version aktualisiert. Zusätzlich wurden Schreibfehler, Layout, Struktur etc. geändert, die keinen Einfluss auf die inhaltliche Aussage haben.	Liegt dem Markt zur Konsultation vor
22241	BGM Beginn der Nachricht	Codes in DE1001: Z36 Berechnungsformel	Codes in DE1001: Z36 Berechnungsformel Z59 Ausgerollte Zählzeit Z60 Übersicht Zählzeitdefinitionen	Einführung neuer Codes im BGM Segment für die Anwendungsfälle zur Übermittlung der Übersicht der Zählzeitdefinitionen und den ausgerollten Zählzeiten.	Liegt dem Markt zur Konsultation vor
22230	DTM+137 Nachrichtendatum	DE2379: Code 203 vorhanden Beispiel: DTM+137:202004011315:203' In diesem Beispiel ist das Dokumentendatum der 1. April 2020, 13:15h.	DE2379: Code 303 vorhanden Beispiel: DTM+137:202106071515?:+00:303'	Aufgrund der Einführung der UTC-Zeit wird auf den Code 303 umgestellt. Details hierzu befinden sich in den Allgemeinen Festlegungen.	Liegt dem Markt zur Konsultation vor
22242	Nach LOC+172 ID der Marktllokation	nicht vorhanden	Segment LOC+Z09 Code der Zählzeit vorhanden	Einführung eines LOC Segments zur Angabe des Codes einer Zählzeit.	Liegt dem Markt zur Konsultation vor
22232	SG5 DTM+157 Gültig Ab	DE2379: Code 203 vorhanden Bemerkung: Dieses Segment wird zur Angabe verwendet, zu welchem Zeitpunkt die Berechnungsformel ihre Gültigkeit erlangt. Beispiel: DTM+137:202004011315:203' In diesem Beispiel ist das "Gültig Ab" Datum der 1. April 2020, 13:15h.	DE2379: Code 303 vorhanden Bemerkung: Dieses Segment wird zur Angabe verwendet, zu welchem Zeitpunkt die Berechnungsformel oder die Übersicht der Zählzeitdefinitionen ihre Gültigkeit erlangt. Beispiel: DTM+137:202106071515?:+00:303'	Aufgrund der Einführung der UTC-Zeit wird auf den Code 303 umgestellt. Details hierzu befinden sich in den Allgemeinen Festlegungen.	Liegt dem Markt zur Konsultation vor
22243	Nach DTM+157 Gültig Ab	nicht vorhanden	Segment DTM+Z34 Gültigkeitsbeginn der ausgerollten Zählzeit vorhanden	Einführung eines DTM Segments zur Angabe des Gültigkeitsbeginns der ausgerollten Zählzeit.	Liegt dem Markt zur Konsultation vor
22244	Nach DTM+157 Gültig Ab	nicht vorhanden	Segment DTM+Z35 Gültigkeitsende der ausgerollten Zählzeit vorhanden	Einführung eines DTM Segments zur Angabe des Gültigkeitsendes der ausgerollten Zählzeit.	Liegt dem Markt zur Konsultation vor

Änderungshistorie

Änd-ID	Ort	Änderungen		Grund der Anpassung	Status
		Bisher	Neu		
22245	Nach DTM+157 Gültig Ab	nicht vorhanden	Segment DTM+293 Versionsangabe vorhanden	Einführung eines DTM Segments zur Angabe der Version einer Übersicht der Zählzeitdefinition oder einer ausgerollten Zählzeitdefinition.	Liegt dem Markt zur Konsultation vor
20450	STS+Z23	Z33 Berechnungsformel angefügt Z34 Berechnungsformel muss beim Absender angefragt werden Z40 Berechnungsformel besitzt keine Rechenoperation	Z33 Berechnungsformel angefügt Z34 Berechnungsformel muss beim Absender angefragt werden Z40 Berechnungsformel besitzt keine Rechenoperation Z41 Berechnungsformel nicht erforderlich	Der neue Code Z41 wird für die Übermittlung der Berechnungsformel einer Marktlotation angegeben, wenn dieser keine Messlokation zugeordnet ist. Der Code war aufgrund der Veröffentlichung einer falschen Version dieses Dokuments nicht enthalten, jedoch in der tabellarischen Darstellung des zugehörigen Anwendungshandbuchs.	Fehler (28.10.2020)
22246	Nach STS+Z23 Status der Berechnungsformel	nicht vorhanden	Segment STS+Z36 Nutzung von Zählzeitdefinitionen vorhanden	Einführung einer Statusangabe zur Kennzeichnung ob Zählzeitdefinitionen vom Marktpartner verwendet werden.	Liegt dem Markt zur Konsultation vor
22247	SG6 RFF+Z13 "Prüfidentifikator"	Codes im DE1154: 25001 Berechnungsformel 25002 Ablehnung Berechnungsformel 25003 Zustimmung Berechnungsformel	Codes im DE1154: 25001 Berechnungsformel 25002 Ablehnung Berechnungsformel 25003 Zustimmung Berechnungsformel 25004 Übersicht Zählzeitdefinitionen 25005 Ausgerollte Zählzeit	Aufnahme zweier neuer Prüfidentifikatoren für die Anwendungsfälle zur Übermittlung der Übersicht der Zählzeitdefinitionen und zur Übermittlung der ausgerollten Zählzeit.	Liegt dem Markt zur Konsultation vor
22248	Nach SG6 RFF+Z13 Prüfidentifikator	nicht vorhanden	Segment RFF+AGI Referenz auf Reklamation vorhanden	Einführung eines Segments zur Übermittlung der Dokumentennummer des Geschäftsvorfalles der Reklamation.	Liegt dem Markt zur Konsultation vor
22250	Nach SG8 SEQ+Z37 Bestandteil des Rechenschritts	nicht vorhanden	Segmentgruppen und Segmente vorhanden: SG8 SEQ+Z42 Zählzeitdefinition SG9 CCI+Z39 Code der Zählzeit CAV+ZE0 Häufigkeit der Übermittlung CAV+ZD5 Übermittelbarkeit der ausgerollten	Einführung einer neuen Segmentgruppe 8 und Segmenten zur Definition und Beschreibung von Zählzeitdefinitionen.	Liegt dem Markt zur Konsultation vor

Änderungshistorie

Änd-ID	Ort	Änderungen		Grund der Anpassung	Status
		Bisher	Neu		
			Zählzeit CAV+ZD4 Ermittlung des Leistungsmaximums bei atypischer Netznutzung CAV+ZD7 Bestellbarkeit der Zählzeit CAV+ZD3 Zählzeitdefinitionstyp		
22251	Nach SG8 SEQ+Z37 Bestandteil des Rechenschritts	nicht vorhanden	Segmentgruppen und Segmente vorhanden: SG8 SEQ+Z41 Register der Zählzeit DTM+Z30 Zeitspanne für eine mögliche vorzeitige Umschaltung DTM+Z31 Zeitspanne für eine mögliche nachzeitige Umschaltung RFF+Z27 Referenz auf eine Zählzeit SG9 CCI+Z38 Code des Zählzeitregisters SG9 CCI+Z10 Schwachlastfähigkeit	Einführung einer neuen Segmentgruppe 8 und Segmenten zur Definition und Beschreibung von einzelnen Registern einer Zählzeit.	Liegt dem Markt zur Konsultation vor
22252	Nach SG8 SEQ+Z37 Bestandteil des Rechenschritts	nicht vorhanden	Segmentgruppe und Segmente vorhanden: SG8 SEQ+Z42 Ausgerollte Zählzeit DTM+Z33 Zählzeitänderungszeitpunkt RFF+Z28 Code des zählenden Registers	Einführung einer neuen Segmentgruppe 8 und Segmenten zur Definition und Beschreibung von ausgerollten Zählzeiten.	Liegt dem Markt zur Konsultation vor