

ORDERS Nachrichtenbeschreibung

auf Basis

ORDERS

Bestellung

UN D.09B S3

Version: 1.2
Publikationsdatum: 15.10.2021
Autor: BDEW

Nachrichtenstruktur.....	2
Diagramm	6
Segmentlayout.....	8
Änderungshistorie.....	92

Nachrichtenstruktur

Zähler	Nr	Bez	Status		MaxWdh		Ebene	Inhalt
			Sta	BDEW	Sta	BDEW		
0010	1	UNH	M	M	1	1	0	Nachrichten-Kopfsegment
0020	2	BGM	M	M	1	1	0	Beginn der Nachricht
0030	3	DTM	M	M	35	1	1	Nachrichtendatum
0030	4	DTM	M	D	35	1	1	Ausführungsdatum
0030	5	DTM	M	D	35	1	1	verschobener Abmeldetermin
0030	6	DTM	M	D	35	1	1	Betrachtungszeitintervall
0030	7	DTM	M	D	35	1	1	Beginn zum (nächstmöglichen Termin)
0060	8	IMD	C	D	999	1	1	Abonnement
0060	9	IMD	C	D	999	1	1	Produkt-/Leistungsbeschreibung
0060	10	IMD	C	D	999	1	1	Bestellung Zählzeiten
0060	11	IMD	C	D	999	1	1	Lieferrichtung
0070	12	FTX	C	D	99	1	1	Reklamation von normierten Profilen bzw. Profilscharen
0090		SG1	C	D	9999	1	1	Referenz Nachrichtennummer
0100	13	RFF	M	M	1	1	1	Referenz Nachrichtennummer
0090		SG1	C	D	9999	1	1	Referenz Vorgangsnummer
0100	14	RFF	M	M	1	1	1	Referenz Vorgangsnummer
0090		SG1	C	D	9999	1	1	Referenz auf Redispatch-Maßnahme
0100	15	RFF	M	M	1	1	1	ID der Redispatch-Maßnahme
0090		SG1	C	R	9999	1	1	Prüfidentifikator
0100	16	RFF	M	M	1	1	1	Prüfidentifikator
0120		SG2	C	R	99	1	1	MP-ID Absender
0130	17	NAD	M	M	1	1	1	MP-ID Absender
0220		SG5	C	D	5	1	2	Kontaktinformationen
0230	18	CTA	M	M	1	1	2	Ansprechpartner
0240	19	COM	C	R	5	5	3	Kommunikationsverbindung
0120		SG2	C	R	99	1	1	MP-ID Empfänger
0130	20	NAD	M	M	1	1	1	MP-ID Empfänger
0140	21	LOC	C	D	99	1	2	Bilanzierungsgebiet/Regelzone
0120		SG2	C	D	99	1	1	Marktlotation, Messlokation, Tranche bzw. Ressource
0130	22	NAD	M	M	1	1	1	Meldepunkt
0140	23	LOC	C	D	99	1	2	Meldepunkt
0160		SG3	C	D	99	99	2	Referenz auf ID der Marktlotation
0170	24	RFF	M	M	1	1	2	Referenz auf ID der Marktlotation
0120		SG2	C	D	99	1	1	Marktlotationsadresse
0130	25	NAD	M	M	1	1	1	Marktlotationsadresse
0120		SG2	C	D	99	1	1	Messlokationsadresse
0130	26	NAD	M	M	1	1	1	Messlokationsadresse

Bez = Segment-/Gruppen-Bezeichner
 Zähler = Nummer der Segmente/Gruppen im Standard
 Nr = Laufende Segmentnummer im Guide
 MaxWdh = Maximale Wiederholung der Segmente/Gruppen

Sta = Standard UN/CEFACT
 EDIFACT: M=Muss/Mandatory, C=Conditional
 Anwendung: R=Erforderlich/Required, O=Optional, D=Abhängig von/
 Dependent, N=Nicht benutzt/Not used

Nachrichtenstruktur

Zähler	Nr	Bez	Status		MaxWdh		Ebene	Inhalt
			Sta	BDEW	Sta	BDEW		
	0120	SG2	C	D	99	1	1	Kunde des Lieferanten
	0130 27	NAD	M	M	1	1	1	Kunde des Lieferanten
	0160	SG3	C	D	99	1	2	Kundennummer beim Lieferanten
	0170 28	RFF	M	M	1	1	2	Kundennummer beim Lieferanten
	0120	SG2	C	D	99	1	1	Kunde des Messstellenbetreibers
	0130 29	NAD	M	M	1	1	1	Kunde des Messstellenbetreibers
	0120	SG2	C	D	99	1	1	Adresse für Treffpunkt
	0130 30	NAD	M	M	1	1	1	Adresse für Treffpunkt
	0120	SG2	C	D	99	1	1	MP-ID des Eigentümers der Liste der Zählzeitdefinitionen
	0130 31	NAD	M	M	1	1	1	MP-ID des Eigentümers der Liste der Zählzeitdefinitionen
	0290	SG7	C	D	5	1	1	Währungsangaben
	0300 32	CUX	M	M	1	1	1	Währungsangaben
	1100	SG29	C	D	200000	200000	1	Positionsteil
	1110 33	LIN	M	M	1	1	1	Positionsdaten
	1120 34	PIA	C	D	25	25	2	OBIS-Kennzahl
	1130 35	IMD	C	D	99	1	2	Grund der Anforderung von Werten
	1150 36	QTY	C	D	99	1	2	Menge
	1180 37	DTM	C	D	35	1	2	Zeitpunkt für Wertanfrage
	1180 38	DTM	C	D	35	1	2	Beginn Zeitraum für Wertanfrage
	1180 39	DTM	C	D	35	1	2	Ende Zeitraum für Wertanfrage
	1190 40	MOA	C	D	10	1	2	Positionsnettobetrag
	1270 41	FTX	C	D	99	1	2	Allgemeine Information (Feld für allgemeine Hinweise)
	1270 42	FTX	C	D	99	1	2	Beschreibung der Reklamation von Werten und Zählzeit
	1280	SG30	C	D	999	1	2	Profilgruppe
	1290 43	CCI	M	M	1	1	2	Profilgruppe
	1280	SG30	C	D	999	1	2	Prognosegrundlage
	1290 44	CCI	M	M	1	1	2	Prognosegrundlage
	1300 45	CAV	C	R	10	1	3	Prognosegrundlage
	1280	SG30	C	D	999	1	2	Konzessionsabgabe
	1290 46	CCI	M	M	1	1	2	Konzessionsabgabe
	1300 47	CAV	C	R	10	1	3	Konzessionsabgabe
	1280	SG30	C	D	999	1	2	Zugeordnete Zählzeit
	1290 48	CCI	M	M	1	1	2	Zugeordnete Zählzeit
	1390	SG33	C	D	25	1	2	Preis
	1400 49	PRI	M	M	1	1	2	Preisangaben
	1450	SG34	C	D	9999	1	2	Versionsangabe der Summenzeitreihe
	1460 50	RFF	M	M	1	1	2	Versionsangabe der Summenzeitreihe

Bez = Segment-/Gruppen-Bezeichner
 Zähler = Nummer der Segmente/Gruppen im Standard
 Nr = Laufende Segmentnummer im Guide
 MaxWdh = Maximale Wiederholung der Segmente/Gruppen

Sta = Standard UN/CEFACT
 EDIFACT: M=Muss/Mandatory, C=Conditional
 Anwendung: R=Erforderlich/Required, O=Optional, D=Abhängig von/
 Dependent, N=Nicht benutzt/Not used

Nachrichtenstruktur

			Status		MaxWdh			
Zähler	Nr	Bez	Sta	BDEW	Sta	BDEW	Ebene	Inhalt
	1450	SG34	C	D	9999	3	2	Gerätenummer
	1460 51	RFF	M	M	1	1	2	Gerätenummer
	1450	SG34	C	D	9999	1	2	Positionsnummer aus dem Angebot
	1460 52	RFF	M	M	1	1	2	Positionsnummer aus dem Angebot
	1630	SG38	C	D	9999	1	2	MaBiS-ZP
	1640 53	LOC	M	M	1	1	2	Meldepunkt
	1630	SG38	C	D	9999	1	2	Bilanzkreis für Strom
	1640 54	LOC	M	M	1	1	2	Bilanzkreis für Strom
	1100	SG29	C	D	200000	200000	1	Erforderliches Messprodukt der Marktlokation
	1110 55	LIN	M	M	1	1	1	Erforderliches Messprodukt der Marktlokation
	1120 56	PIA	C	R	25	1	2	Erforderliches Messprodukt der Marktlokation
	1280	SG30	C	D	999	1	2	Zugeordnete Zählzeit
	1290 57	CCI	M	M	1	1	2	Zugeordnete Zählzeit
	1280	SG30	C	D	999	1	2	Messprodukt für Netzbetreiber relevant
	1290 58	CCI	M	M	1	1	2	Messprodukt für Netzbetreiber relevant
	1300 59	CAV	C	R	10	4	3	Verwendungszweck der Werte
	1280	SG30	C	D	999	1	2	Messprodukt für Lieferant relevant
	1290 60	CCI	M	M	1	1	2	Messprodukt für Lieferant relevant
	1300 61	CAV	C	R	10	4	3	Verwendungszweck der Werte
	1280	SG30	C	D	999	1	2	Messprodukt für Übertragungsnetzbetreiber relevant
	1290 62	CCI	M	M	1	1	2	Messprodukt für Übertragungsnetzbetreiber relevant
	1300 63	CAV	C	R	10	4	3	Verwendungszweck der Werte
	1100	SG29	C	D	200000	200000	1	Erforderliches Messprodukt der Tranche
	1110 64	LIN	M	M	1	1	1	Erforderliches Messprodukt der Tranche
	1120 65	PIA	C	R	25	1	2	Erforderliches Messprodukt der Tranche
	1280	SG30	C	D	999	1	2	Messprodukt für Netzbetreiber relevant
	1290 66	CCI	M	M	1	1	2	Messprodukt für Netzbetreiber relevant
	1300 67	CAV	C	R	10	4	3	Verwendungszweck der Werte
	1280	SG30	C	D	999	1	2	Messprodukt für Lieferant relevant
	1290 68	CCI	M	M	1	1	2	Messprodukt für Lieferant relevant
	1300 69	CAV	C	R	10	4	3	Verwendungszweck der Werte
	1280	SG30	C	D	999	1	2	Messprodukt für Übertragungsnetzbetreiber relevant
	1290 70	CCI	M	M	1	1	2	Messprodukt für Übertragungsnetzbetreiber relevant
	1300 71	CAV	C	R	10	4	3	Verwendungszweck der Werte
	1450	SG34	C	D	9999	1	2	Referenz auf ID der Tranche
	1460 72	RFF	M	M	1	1	2	Referenz auf ID der Tranche
	1100	SG29	C	D	200000	200000	1	Erforderliches Messprodukt der Messlokation

Bez = Segment-/Gruppen-Bezeichner
 Zähler = Nummer der Segmente/Gruppen im Standard
 Nr = Laufende Segmentnummer im Guide
 MaxWdh = Maximale Wiederholung der Segmente/Gruppen

Sta = Standard UN/CEFACT
 EDIFACT: M=Muss/Mandatory, C=Conditional
 Anwendung: R=Erforderlich/Required, O=Optional, D=Abhängig von/
 Dependent, N=Nicht benutzt/Not used

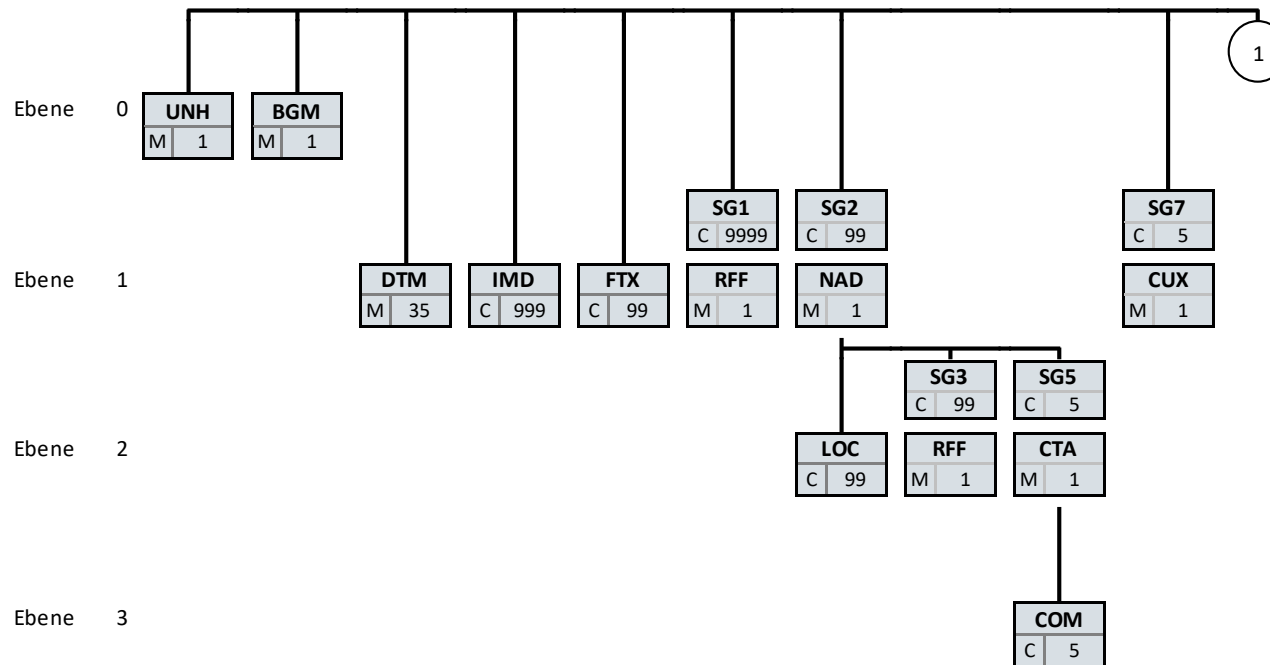
Nachrichtenstruktur

			Status		MaxWdh				
Zähler	Nr	Bez	Sta	BDEW	Sta	BDEW	Ebene	Inhalt	
	1110	73	LIN	M	M	1	1	1	Erforderliches Messprodukt der Messlokation
	1120	74	PIA	C	R	25	1	2	Erforderliches Messprodukt der Messlokation
	1280	SG30	C	D	999	1	2	Weitere Beschreibung erforderliches Messprodukt	
	1290	75	CCI	M	M	1	1	2	Weitere Beschreibung erforderliches Messprodukt
	1300	76	CAV	C	R	10	1	3	Notwendigkeit einer zweiten Messung
	1300	77	CAV	C	R	10	1	3	Werteübermittlung an den NB aufgrund weiterem Verwe
	1280	SG30	C	D	999	1	2	Zugeordnete Zählzeit	
	1290	78	CCI	M	M	1	1	2	Zugeordnete Zählzeit
	1450	SG34	C	D	9999	1	2	Referenz auf ID der Messlokation	
	1460	79	RFF	M	M	1	1	2	Referenz auf ID der Messlokation
	2490	80	UNS	M	M	1	1	0	Abschnitts-Kontrollsegment
	2500	81	MOA	C	D	99	1	1	Summenbetrag (netto)
	2560	82	UNT	M	M	1	1	0	Nachrichten-Endesegment

Bez = Segment-/Gruppen-Bezeichner
 Zähler = Nummer der Segmente/Gruppen im Standard
 Nr = Laufende Segmentnummer im Guide
 MaxWdh = Maximale Wiederholung der Segmente/Gruppen

Sta = Standard UN/CEFACT
 EDIFACT: M=Muss/Mandatory, C=Conditional
 Anwendung: R=Erforderlich/Required, O=Optional, D=Abhängig von/
 Dependent, N=Nicht benutzt/Not used

Diagramm



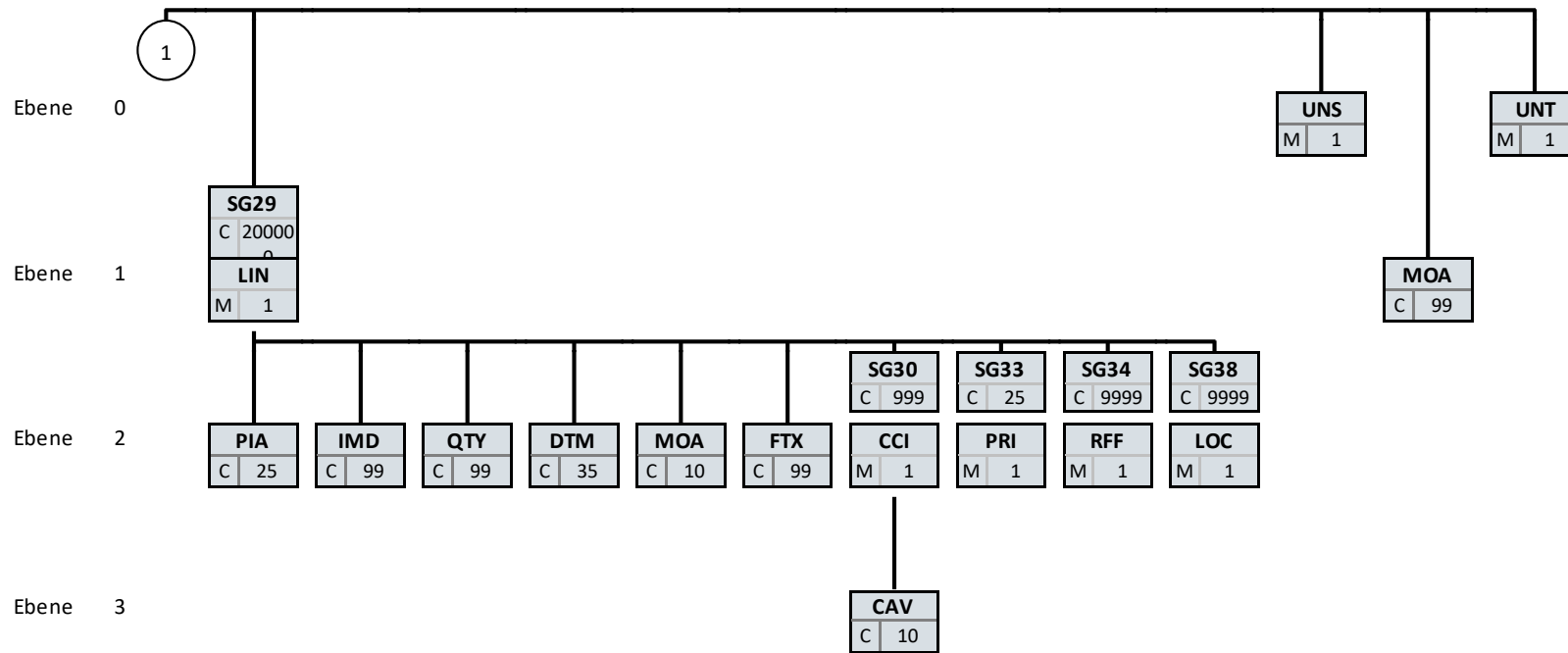
Bez	
St	MaxWdh

Bez = Segment-/Gruppen-Bezeichner

St = Durch UN/CEFACT definierter Status (M=Muss/Mandatory, C=Conditional)

MaxWdh = Durch UN/CEFACT definierte maximale Wiederholung der Segmente/Gruppen

Hinweis: Die Darstellung des hier abgebildeten Branchingdiagramms ist implizit.



Bez	
St	MaxWdh

Bez = Segment-/Gruppen-Bezeichner

St = Durch UN/CEFACT definierter Status (M=Muss/Mandatory, C=Conditional)

MaxWdh = Durch UN/CEFACT definierte maximale Wiederholung der Segmente/Gruppen

Hinweis: Die Darstellung des hier abgebildeten Branchingdiagramms ist implizit.

Segmentlayout

Zähler	Nr	Bez	Standard		BDEW		Ebene	Name
			St	MaxWdh	St	MaxWdh		
0010	1	UNH	M	1	M	1	0	Nachrichten-Kopfsegment

Standard			BDEW		
Bez	Name	St Format	St	Format	Anwendung / Bemerkung
UNH					
0062	Nachrichten-Referenznummer	M an..14	M	an..14	Eindeutige Nachrichtenreferenz des Absenders. Nummer der Nachrichten einer Übertragungsdatei im Datenaustausch. Identisch mit DE0062 im UNT, i. d. R. vom sendenden Konverter vergeben.
S009	Nachrichten-Kennung	M	M		
0065	Nachrichtentyp-Kennung	M an..6	M	an..6	ORDERS Bestellung
0052	Versionsnummer des Nachricht	M an..3	M	an..3	D Entwurfs-Version
0054	Freigabenummer des Nachricht	M an..3	M	an..3	09B Ausgabe 2009 - B
0051	Verwaltende Organisation	M an..2	M	an..2	UN UN/CEFACT
0057	Anwendungscode der zuständi	C an..6	R	an..6	1.2 Versionsnummer der zugrundeliegenden BDEW-Nachrichtenbeschreibung

Bemerkung:

Dieses Segment dient dazu, eine Nachricht zu eröffnen, zu identifizieren und zu spezifizieren.

Beispiel:

UNH+1+ORDERS:D:09B:UN:1.2'

Segmentlayout

Standard				BDEW				
Zähler	Nr	Bez	St	MaxWdh	St	MaxWdh	Ebene	Name
0020	2	BGM	M	1	M	1	0	Beginn der Nachricht

Standard				BDEW			
Bez	Name	St	Format	St	Format	Anwendung / Bemerkung	
BGM							
C002	Dokumenten-/Nachrichtenna	C		R			
1001	Dokumentenname, Code	C	an..3	R	an..3	7 Prozessdatenbericht E40 Bilanzkreiszuordnungsliste Z05 Clearingliste BK Zeitreihen im Rahmen der Bilanzkreisabrechnung Z10 Geräteübernahme Z11 Weiterverpflichtung zum Betrieb der Messlokation Z12 Änderung an der Messlokation Z14 Stammdaten der Markt- oder Messlokation Z19 normiertes Profil/Profilschar Z23 Bilanzierte Menge (MMMA) Z24 Allokationsliste (MMMA) Z28 Energiemenge und Leistungsmaximum Z29 Abrechnung des Messstellenbetriebs vom MSB an den LF Z30 Änderung Prognosegrundlage Z31 Änderung Gerätekonfiguration Z34 Reklamation von Werten Z45 Redispatch Einzelzeitreihe Ausfallarbeit Z48 Lastgang Marktlokation, Tranche Z51 Sperrung Z52 Entsperrung Z53 Änderung Konzessionsabgabe Z55 Reklamation Übersicht oder einer ausgerollten Zählzeitdefinition Z56 Änderung Zählzeitdefinition Z57 Übermittlung von Werten an ESA Z58 Reklamation Profil/Profilschar Z61 Stammdaten der Marktlokation Z62 Stammdaten der Messlokation Z63 Stammdaten der Tranche Z68 Änderung	
C106	Dokumenten-/Nachrichten-Ide	C		R			
1004	Dokumentennummer	C	an..70	R	an..35	EDI-Nachrichtennummer, vergeben vom Absender des Dokuments. Die Dokumentennummer stellt die Auftragsnummer dar, die in den entsprechenden Antworten anzugeben ist.	

Bemerkung:

Dieses Segment dient dazu, Typ und Funktion einer Nachricht anzuzeigen und die Identifikationsnummer zu übermitteln.

DE1001: Darin ist die Kategorie der gesamten Nachricht festgelegt.

Beispiel:

BGM+E40+MKIDI5422'

Bez = Objekt-Bezeichner
 Nr = Laufende Segmentnummer im Guide
 MaxWdh = Maximale Wiederholung der Segmente/Gruppen
 Zähler = Nummer der Segmente/Gruppen im Standard

St = Status
 EDIFACT: M=Muss/Mandatory, C=Conditional
 Anwendung: R=Erforderlich/Required, O=Optional, D=Abhängig von/
 Dependent, N=Nicht benutzt/Not used

Segmentlayout

Dieses Beispiel identifiziert das Dokument als die Anforderung einer Bilanzkreiszuordnungsliste durch die Verwendung des Codewertes E40. Das Dokument hat die Belegnummer MKIDI5422.

Segmentlayout

Zähler	Nr	Bez	Standard		BDEW		Ebene	Name
			St	MaxWdh	St	MaxWdh		

0030 3 **DTM** M 35 M 1 1 Nachrichtendatum

Standard				BDEW		
Bez	Name	St	Format	St	Format	Anwendung / Bemerkung
DTM						
C507	Datum/Uhrzeit/Zeitspanne	M		M		
2005	Datums- oder Uhrzeits- oder Z	M	an..3	M	an..3	137 Dokumenten-/Nachrichtendatum/-zeit
2380	Datum oder Uhrzeit oder Zeits	C	an..35	R	an..35	
2379	Datums- oder Uhrzeit- oder Zei	C	an..3	R	an..3	303 CCYYMMDDHHMMZZZ

Bemerkung:

Dieses Segment wird zur Angabe des Nachrichtendatums verwendet.

Beispiel:

DTM+137:199904081315?+00:303'

Segmentlayout

Zähler	Nr	Bez	Standard		BDEW		Ebene	Name
			St	MaxWdh	St	MaxWdh		

0030 4 **DTM** M 35 D 1 1 Ausführungsdatum

Standard				BDEW		
Bez	Name	St	Format	St	Format	Anwendung / Bemerkung
DTM						
C507	Datum/Uhrzeit/Zeitspanne	M		M		
2005	Datums- oder Uhrzeits- oder Z	M	an..3	M	an..3	203 Ausführungsdatum/-zeit
2380	Datum oder Uhrzeit oder Zeits	C	an..35	R	an..35	
2379	Datums- oder Uhrzeit- oder Zei	C	an..3	R	an..3	303 CCYYMMDDHHMMZZZ

Bemerkung:

Dieses Segment wird zur Angabe des Ausführungsdatums verwendet.

Beispiel:

DTM+203:201104082200?+00:303'

Segmentlayout

Zähler	Nr	Bez	Standard		St	BDEW		Ebene	Name
			St	MaxWdh		St	MaxWdh		
0030	5	DTM	M	35	D	1		1	verschobener Abmeldetermin
Standard					BDEW				
Bez	Name	St	Format		St	Format	Anwendung / Bemerkung		
DTM									
C507	Datum/Uhrzeit/Zeitspanne	M			M				
2005	Datums- oder Uhrzeits- oder Z	M	an..3		M	an..3	Z02 Verschobener Abmeldetermin		
2380	Datum oder Uhrzeit oder Zeits	C	an..35		R	an..35			
2379	Datums- oder Uhrzeit- oder Zei	C	an..3		R	an..3	303 CCYYMMDDHHMMZZZ		

Bemerkung:

Beispiel:

DTM+Z02:201104082200?+00:303'

Segmentlayout

Zähler	Nr	Bez	Standard		BDEW		Ebene	Name
			St	MaxWdh	St	MaxWdh		

0030 6 **DTM** M 35 D 1 1 Betrachtungszeitintervall

Standard				BDEW		
Bez	Name	St	Format	St	Format	Anwendung / Bemerkung
DTM						
C507	Datum/Uhrzeit/Zeitspanne	M		M		
2005	Datums- oder Uhrzeits- oder Z	M	an..3	M	an..3	273 Gültigkeitszeitspanne
2380	Datum oder Uhrzeit oder Zeits	C	an..35	R	an..35	
2379	Datums- oder Uhrzeit- oder Zei	C	an..3	R	an..3	610 CCYYMM

Bemerkung:

Beispiel:

DTM+273:201011:610'

Segmentlayout

Zähler	Nr	Bez	Standard		BDEW		Ebene	Name
			St	MaxWdh	St	MaxWdh		

0030 7 **DTM** M 35 D 1 1 Beginn zum (nächstmöglichen Termin)

Standard				BDEW		
Bez	Name	St	Format	St	Format	Anwendung / Bemerkung
DTM						
C507	Datum/Uhrzeit/Zeitspanne	M		M		
2005	Datums- oder Uhrzeits- oder Z	M	an..3	M	an..3	469 Startdatum oder -zeitpunkt, frühestes/r
2380	Datum oder Uhrzeit oder Zeits	C	an..35	R	an..35	
2379	Datums- oder Uhrzeit- oder Zei	C	an..3	R	an..3	303 CCYYMMDDHHMMZZZ

Bemerkung:

Beispiel:

DTM+469:200710012200?+00:303'

Segmentlayout

Zähler		Nr	Bez	Standard		BDEW		Ebene	Name
			St	MaxWdh	St	MaxWdh			
0060	8	IMD	C	999	D	1	1	Abonnement	

Standard				BDEW		
Bez	Name	St	Format	St	Format	Anwendung / Bemerkung
IMD						
7077	Beschreibungsformat, Code	C	an..3	N		Nicht benutzt
C272	Produkt/Leistung	C		R		
7081	Produkt/Leistung, Code	C	an..3	R	an..3	Abonnement
Z01 Start Abo						
Z02 Ende Abo						
Z03 ohne Abo						

Bemerkung:

Beispiel:

IMD++Z01 '

Segmentlayout

		Standard		BDEW					
Zähler	Nr	Bez	St	MaxWdh	St	MaxWdh	Ebene	Name	

0060 9 **IMD** C 999 D 1 1 Produkt-/Leistungsbeschreibung

Standard				BDEW		
Bez	Name	St	Format	St	Format	Anwendung / Bemerkung
IMD						
7077	Beschreibungsformat, Code	C	an..3	N		Nicht benutzt
C272	Produkt/Leistung	C		R		
7081	Produkt/Leistung, Code	C	an..3	R	an..3	Z07 Kauf Z08 Nutzungsüberlassung Z10 Abrechnungsbrennwert und Zustandszahl Z11 Lastgangdaten Z12 Zählerstände Z13 Wertermittlung Z35 Energiemenge Einzelwert Z53 innerhalb der Arbeitszeit Z54 auch außerhalb der Arbeitszeit

Bemerkung:

Beispiel:

IMD++Z10'

Segmentlayout

Zähler	Nr	Bez	Standard		BDEW		Ebene	Name
			St	MaxWdh	St	MaxWdh		

0060 10 **IMD** C 999 D 1 1 Bestellung Zählzeiten

Standard				BDEW		
Bez	Name	St	Format	St	Format	Anwendung / Bemerkung
IMD						
7077	Beschreibungsformat, Code	C	an..3	N		Nicht benutzt
C272	Produkt/Leistung	C		R		
7081	Produkt/Leistung, Code	C	an..3	R	an..3	Z55 Änderung Zählzeitdefinition Z56 Rückkehr auf eine Eintariflogik Z57 Abbestellung Zählzeiten

Bemerkung:

Beispiel:

IMD++Z55'

Segmentlayout

Zähler	Nr	Bez	Standard		BDEW		Ebene	Name
			St	MaxWdh	St	MaxWdh		

0060 11 **IMD** C 999 D 1 1 Lieferrichtung

Standard				BDEW		
Bez	Name	St	Format	St	Format	Anwendung / Bemerkung
IMD						
7077	Beschreibungsformat, Code	C	an..3	N		Nicht benutzt
C272	Produkt/Leistung	C		R		
7081	Produkt/Leistung, Code	C	an..3	R	an..3	Lieferrichtung Z14 Lieferrichtung
C273	Produkt-/Leistungsbeschreibu	C		R		
7009	Produkt-/Leistungsbeschreibu	C	an..17	R	an..17	Marklokation liefert Energie ins Netz. --> Erzeugende Marklokation Z06 Erzeugung Marklokation entnimmt Energie aus dem Netz. --> Verbrauchende Marklokation Z07 Verbrauch

Bemerkung:

Beispiel:

IMD++Z14+Z06'

Segmentlayout

Zähler	Nr	Bez	Standard		BDEW		Ebene	Name
			St	MaxWdh	St	MaxWdh		
0070	12	FTX	C	99	D	1	1	Reklamation von normierten Profilen bzw. Profilscharen

Standard			BDEW		
Bez	Name	St	Format	St	Anwendung / Bemerkung
FTX					
4451	Textbezug, Qualifier	M	an..3	M	an..3 AFH Reklamation
4453	Textfunktion, Code	C	an..3	N	Nicht benutzt
C107	Text-Referenz	C		R	
4441	Freier Text, Code	M	an..17	M	an..17 Code des Prüfschritts
1131	Codeliste, Code	C	an..17	R	an..17 E_0100 EBD Nr. E_0100 E_0101 EBD Nr. E_0101

Bemerkung:

Beispiel:

FTX+AFH++A01:E_0100'

Segmentlayout

Zähler	Nr	Bez	Standard		BDEW		Ebene	Name
			St	MaxWdh	St	MaxWdh		
0090		SG1	C	9999	D	1	1	Referenz Nachrichtennummer
0100	13	RFF	M	1	M	1	1	Referenz Nachrichtennummer

Standard			BDEW		
Bez	Name	St Format	St	Format	Anwendung / Bemerkung
RFF					
C506	Referenz	M	M		
1153	Referenz, Qualifier	M an..3	M an..3		AAG Angebotsnummer ACW Referenznummer einer vorangegangenen Nachricht
1154	Referenz, Identifikation	C an..70	R an..70		Nachrichtennummer

Bemerkung:

Referenz auf die Nachrichtennummer (BGM DE1004) aus einer vorangegangenen Nachricht

Beispiel:

RFF+AAG:AFN9523 '

Segmentlayout

Zähler	Nr	Bez	Standard		BDEW		Ebene	Name
			St	MaxWdh	St	MaxWdh		
0090		SG1	C	9999	D	1	1	Referenz Vorgangsnummer
0100	14	RFF	M	1	M	1	1	Referenz Vorgangsnummer

Standard				BDEW		
Bez	Name	St	Format	St	Format	Anwendung / Bemerkung
RFF						
C506	Referenz	M		M		
1153	Referenz, Qualifier	M	an..3	M	an..3	TN Transaktions-Referenznummer
1154	Referenz, Identifikation	C	an..70	R	an..70	Vorgangsnummer

Bemerkung:

Referenz auf die Vorgangsnummer (IDE DE7402) aus einer vorangegangenen Nachricht

Beispiel:

RFF+TN:AFN9523 '

Segmentlayout

Zähler	Nr	Bez	Standard		BDEW		Ebene	Name
			St	MaxWdh	St	MaxWdh		
0090		SG1	C	9999	D	1	1	Referenz auf Redispatch-Maßnahme
0100	15	RFF	M	1	M	1	1	ID der Redispatch-Maßnahme

Standard			BDEW		
Bez	Name	St Format	St	Format	Anwendung / Bemerkung
RFF					
C506	Referenz	M	M		
1153	Referenz, Qualifier	M an..3	M	an..3	AGK Anwendungsreferenznummer
1154	Referenz, Identifikation	C an..70	R	an..70	ID der RD-Maßnahme

Bemerkung:

Referenz auf die ID der Redispatch-Maßnahme

Beispiel:

RFF+AGK:AFN9523 '

Segmentlayout

Zähler	Nr	Bez	Standard		BDEW		Ebene	Name
			St	MaxWdh	St	MaxWdh		
0090		SG1	C	9999	R	1	1	Prüfidentifikator
0100	16	RFF	M	1	M	1	1	Prüfidentifikator

Standard			BDEW		Anwendung / Bemerkung
Bez	Name	St Format	St	Format	
RFF					
C506	Referenz	M	M		
1153	Referenz, Qualifier	M an..3	M	an..3	Z13 Prüfidentifikator
1154	Referenz, Identifikation	C an..70	R	n5	Prüfidentifikator
					17001 Bestellung Geräteübernahme 17002 Weiterverpflichtung MSBA 17003 Beauftragung zur Änderung der Messlokation 17004 Anforderung Messwerte 17005 Bestellung Rechnungsabwicklung MSB über LF 17006 Beendigung Rechnungsabwicklung MSB über LF 17007 Bestellung von Werten für ESA 17008 Abbestellung von Werten für ESA 17101 Anfrage Stammdaten Marktlokation 17102 Anfrage Werte 17103 Anfrage Brennwert und Zustandszahl 17104 Anfrage vom MSB Gas 17110 Anforderung Allokationsliste 17113 Meldung einer Reklamation von Werten 17114 Anforderung bilanzierte Menge 17115 Sperrauftrag 17116 Anfrage Sperrung 17117 Entsperrauftrag 17118 Bestellung Konfigurationsänderung 17119 Bestellung Änderung Konzessionsabgabe 17120 Bestellung Änderung Prognosegrundlage 17121 Bestellung Änderung 17122 Reklamation einer Zählzeitdefinition 17123 Bestellung Änderung Zählzeitdefinition 17126 Anfrage Stammdaten Messlokation 17127 Anfrage Stammdaten Tranche 17201 Anforderung normierter Profile/Profilscharen 17202 Anforderung Lieferantenclearingliste 17203 Anforderung Bilanzkreiszuordnungsliste 17204 Anforderung Clearingliste BAS 17205 Anforderung Clearingliste DZR 17206 Anforderung Bilanzierungsgebietsclearingliste 17207 Ab-/Bestellung BK-SZR auf Aggregationsebene RZ 17208 Anforderung Clearingliste ÜNB-DZR 17209 Anforderung Ausfallarbeit 17210 Anforderung Lieferantenausfallarbeitsclearingliste 17211 Reklamation Profile bzw. Profilscharen 17301 Anforderung Abo

Bemerkung:

Bez = Objekt-Bezeichner
 Nr = Laufende Segmentnummer im Guide
 MaxWdh = Maximale Wiederholung der Segmente/Gruppen
 Zähler = Nummer der Segmente/Gruppen im Standard

St = Status
 EDIFACT: M=Muss/Mandatory, C=Conditional
 Anwendung: R=Erforderlich/Required, O=Optional, D=Abhängig von/
 Dependent, N=Nicht benutzt/Not used

Segmentlayout

Beispiel:

RFF+Z13:17001'

Segmentlayout

Zähler	Nr	Bez	Standard		BDEW		Ebene	Name
			St	MaxWdh	St	MaxWdh		
0120		SG2	C	99	R	1	1	MP-ID Absender
0130	17	NAD	M	1	M	1	1	MP-ID Absender

Standard			BDEW		
Bez	Name	St Format	St	Format	Anwendung / Bemerkung
NAD					
3035	Beteiligter, Qualifier	M an..3	M an..3		MS Dokumenten-/Nachrichtenaussteller bzw. -absender
C082	Identifikation des Beteiligten	C	R		
3039	Beteiligter, Identifikation	M an..35	M an..35		MP-ID
1131	Codeliste, Code	C an..17	N		Nicht benutzt
3055	Verantwortliche Stelle für die	C an..3	R an..3		9 GS1
					293 DE, BDEW (Bundesverband der Energie- und Wasserwirtschaft e.V.)
					332 DE, DVGW Service & Consult GmbH

Bemerkung:

DE3039: Zur Identifikation der Partner wird die MP-ID angegeben.

Beispiel:

NAD+MS+9900259000002: : 293 '

Segmentlayout

Zähler	Nr	Bez	Standard		BDEW		Ebene	Name
			St	MaxWdh	St	MaxWdh		
0120		SG2	C	99	R	1	1	MP-ID Absender
0220		SG5	C	5	D	1	2	Kontaktinformationen
0230	18	CTA	M	1	M	1	2	Ansprechpartner

Standard				BDEW		
Bez	Name	St	Format	St	Format	Anwendung / Bemerkung
CTA						
3139	Funktion des Ansprechpartners	C	an..3	R	an..3	IC Informationskontakt
C056	Kontaktangaben	C		R		
3413	Kontakt, Nummer	C	an..17	N		Nicht benutzt
3412	Kontakt	C	an..256	R	an..256	

Bemerkung:

Dieses Segment dient der Identifikation von Ansprechpartnern innerhalb des im vorangegangenen NAD-Segment spezifizierten Unternehmens.

Beispiel:

CTA+IC+:P GETTY'

Segmentlayout

Zähler	Nr	Bez	Standard		BDEW		Ebene	Name
			St	MaxWdh	St	MaxWdh		
0120		SG2	C	99	R	1	1	MP-ID Absender
0220		SG5	C	5	D	1	2	Kontaktinformationen
0240	19	COM	C	5	R	5	3	Kommunikationsverbindung

Standard			BDEW		
Bez	Name	St Format	St	Format	Anwendung / Bemerkung
COM					
C076	Kommunikationsverbindung	M	M		
3148	Kommunikationsadresse, Ident	M an..512	M an..512		Nummer / Adresse
3155	Art des Kommunikationsmittel	M an..3	M an..3		EM Elektronische Post FX Telefax TE Telefon AJ weiteres Telefon AL Handy

Bemerkung:

Zur Angabe einer Kommunikationsnummer einer Abteilung oder einer Person, die als Ansprechpartner dient.
 Ein Segment zur Angabe von Kommunikationsnummer und -typ des im vorangegangenen CTA-Segments angegebenen Sachbearbeiters oder der Abteilung.

Beispiel:

COM+003222271020:TE'

Die im vorangegangenen Segment genannte Informationsstelle hat die Telefonnummer 003222271020.

Segmentlayout

Zähler	Nr	Bez	Standard		BDEW		Ebene	Name
			St	MaxWdh	St	MaxWdh		
0120		SG2	C	99	R	1	1	MP-ID Empfänger
0130	20	NAD	M	1	M	1	1	MP-ID Empfänger

Standard			BDEW		
Bez	Name	St Format	St	Format	Anwendung / Bemerkung
NAD					
3035	Beteiligter, Qualifier	M an..3	M an..3		MR Nachrichtenempfänger
C082	Identifikation des Beteiligten	C	R		
3039	Beteiligter, Identifikation	M an..35	M an..35		MP-ID
1131	Codeliste, Code	C an..17	N		Nicht benutzt
3055	Verantwortliche Stelle für die	C an..3	R an..3		9 GS1 293 DE, BDEW (Bundesverband der Energie- und Wasserwirtschaft e.V.) 332 DE, DVGW Service & Consult GmbH

Bemerkung:

DE3039: Zur Identifikation der Partner wird die MP-ID angegeben.

Beispiel:

NAD+MR+9900259000002: : 293 '

Segmentlayout

Zähler	Nr	Bez	Standard		BDEW		Ebene	Name
			St	MaxWdh	St	MaxWdh		
0120		SG2	C	99	R	1	1	MP-ID Empfänger
0140	21	LOC	C	99	D	1	2	Bilanzierungsgebiet/Regelzone

Standard			BDEW		
Bez	Name	St Format	St	Format	Anwendung / Bemerkung
LOC					
3227	Ortsangabe, Qualifier	M an..3	M an..3		107 Bilanzierungsgebiet
					231 Regelzone
C517	Ortsangabe	C	R		
3225	Ortsangabe, Nummer	C an..35	R an..35		Bilanzierungsgebiet/Regelzone

Bemerkung:

Beispiel:

LOC+107+11YR00000001234Y'

Segmentlayout

Zähler	Nr	Bez	Standard		BDEW		Ebene	Name
			St	MaxWdh	St	MaxWdh		
0120		SG2	C	99	D	1	1	Marktlokation, Messlokation, Tranche bzw. Ressource
0130	22	NAD	M	1	M	1	1	Meldepunkt

Standard				BDEW		
Bez	Name	St	Format	St	Format	Anwendung / Bemerkung
NAD						
3035	Beteiligter, Qualifier	M	an..3	M	an..3	DP Lieferanschrift

Bemerkung:

In diesem Segment wird der Meldepunkt übertragen.

Beispiel:

NAD+DP '

Segmentlayout

Zähler	Nr	Bez	Standard		BDEW		Ebene	Name
			St	MaxWdh	St	MaxWdh		
0120		SG2	C	99	D	1	1	Marktklokation, Messlokation, Tranche bzw. Ressource
0140	23	LOC	C	99	D	1	2	Meldepunkt

Standard				BDEW		Anwendung / Bemerkung
Bez	Name	St	Format	St	Format	
LOC						
3227	Ortsangabe, Qualifier	M	an..3	M	an..3	172 Meldepunkt
C517	Ortsangabe	C		R		
3225	Ortsangabe, Nummer	C	an..35	R	an..35	Identifikator

Bemerkung:

Hier wird die ID der Marktklokation oder die ID der Messlokation oder die ID der Tranche oder die ID der Technischen Ressource übertragen.

Beispiel:

LOC+172+DE00056266802006G56M11SN51G21M24S '

Segmentlayout

Zähler	Nr	Bez	Standard		BDEW		Ebene	Name
			St	MaxWdh	St	MaxWdh		
0120		SG2	C	99	D	1	1	Marktlotation, Messlotation, Tranche bzw. Ressource
0160		SG3	C	99	D	99	2	Referenz auf ID der Marktlotation
0170	24	RFF	M	1	M	1	2	Referenz auf ID der Marktlotation

Standard				BDEW		
Bez	Name	St	Format	St	Format	Anwendung / Bemerkung
RFF						
C506	Referenz	M		M		
1153	Referenz, Qualifier	M	an..3	M	an..3	Z18 Marktlotation
1154	Referenz, Identifikation	C	an..70	R	an..70	ID der Marktlotation

Bemerkung:

Beispiel:

RFF+Z18:57685676748'

Segmentlayout

Zähler	Nr	Bez	Standard		BDEW		Ebene	Name
			St	MaxWdh	St	MaxWdh		
0120		SG2	C	99	D	1	1	Marktllokationsadresse
0130	25	NAD	M	1	M	1	1	Marktllokationsadresse

Standard			BDEW		
Bez	Name	St Format	St	Format	Anwendung / Bemerkung
NAD					
3035	Beteiligter, Qualifier	M an..3	M an..3		Z23 Marktllokationsadresse
C082	Identifikation des Beteiligten	C	N		
3039	Beteiligter, Identifikation	M an..35	N		Nicht benutzt
C058	Name und Anschrift	C	D		
3124	Zeile für Name und Anschrift	M an..35	M an..35		Zusatzinformation zur Identifizierung
3124	Zeile für Name und Anschrift	C an..35	D an..35		
3124	Zeile für Name und Anschrift	C an..35	D an..35		
3124	Zeile für Name und Anschrift	C an..35	D an..35		
3124	Zeile für Name und Anschrift	C an..35	D an..35		
C080	Name des Beteiligten	C	N		
3036	Beteiligter	M an..70	N		Nicht benutzt
C059	Straße	C	D		
3042	Straße und Hausnummer oder	M an..35	M an..35		
3042	Straße und Hausnummer oder	C an..35	D an..35		
3042	Straße und Hausnummer oder	C an..35	D an..35		
3042	Straße und Hausnummer oder	C an..35	D an..35		
3164	Ort	C an..35	R an..35		Ortsname, Klartext
C819	Land-Untereinheit, Einzelheite	C	N		
3229	Land-Untereinheit, Nummer	C an..9	N		Nicht benutzt
3251	Postleitzahl, Code	C an..17	R an..17		Postleitzahl
3207	Ländername, Code	C an..3	R an..3		ISO 3166-1 = Alpha-2-Code

Bemerkung:

In diesem Segment wird die Adresse der Marktllokationsadresse übertragen.

Weiterführende Informationen zur Anwendung der Datenelementgruppen C058 und C059 sind aus den Allgemeinen Festlegungen zu entnehmen.

Beispiel:

NAD+Z23++Hinterhof:ganz:am:Ende:links++Musterstrasse::123:Testortsteil+Testort++12345+DE'

Segmentlayout

Zähler	Nr	Bez	Standard		BDEW		Ebene	Name
			St	MaxWdh	St	MaxWdh		
0120		SG2	C	99	D	1	1	Messlokationsadresse
0130	26	NAD	M	1	M	1	1	Messlokationsadresse

Standard			BDEW		
Bez	Name	St Format	St	Format	Anwendung / Bemerkung
NAD					
3035	Beteiligter, Qualifier	M an..3	M an..3		Z03 Messlokationsadresse
C082	Identifikation des Beteiligten	C	N		
3039	Beteiligter, Identifikation	M an..35	N		Nicht benutzt
C058	Name und Anschrift	C	D		
3124	Zeile für Name und Anschrift	M an..35	M an..35		Zusatzinformation zur Identifizierung
3124	Zeile für Name und Anschrift	C an..35	D an..35		
3124	Zeile für Name und Anschrift	C an..35	D an..35		
3124	Zeile für Name und Anschrift	C an..35	D an..35		
3124	Zeile für Name und Anschrift	C an..35	D an..35		
C080	Name des Beteiligten	C	N		
3036	Beteiligter	M an..70	N		Nicht benutzt
C059	Straße	C	D		
3042	Straße und Hausnummer oder	M an..35	M an..35		
3042	Straße und Hausnummer oder	C an..35	D an..35		
3042	Straße und Hausnummer oder	C an..35	D an..35		
3042	Straße und Hausnummer oder	C an..35	D an..35		
3164	Ort	C an..35	R an..35		Ortsname, Klartext
C819	Land-Untereinheit, Einzelheite	C	N		
3229	Land-Untereinheit, Nummer	C an..9	N		Nicht benutzt
3251	Postleitzahl, Code	C an..17	R an..17		Postleitzahl
3207	Ländername, Code	C an..3	R an..3		ISO 3166-1 = Alpha-2-Code

Bemerkung:

In diesem Segment wird die Adresse der Messlokation übertragen.

Weiterführende Informationen zur Anwendung der Datenelementgruppen C058 und C059 sind aus den Allgemeinen Festlegungen zu entnehmen.

Beispiel:

NAD+Z03++Hinterhof:ganz:am:Ende:links++Musterstrasse::123:Testortsteil+Testort++12345+DE'

Segmentlayout

Zähler	Nr	Bez	Standard		BDEW		Ebene	Name
			St	MaxWdh	St	MaxWdh		
0120		SG2	C	99	D	1	1	Kunde des Lieferanten
0130	27	NAD	M	1	M	1	1	Kunde des Lieferanten

Standard				BDEW		
Bez	Name	St	Format	St	Format	Anwendung / Bemerkung
NAD						
3035	Beteiligter, Qualifier	M	an..3	M	an..3	Z09 Kunde des LF
C082	Identifikation des Beteiligten	C		N		
3039	Beteiligter, Identifikation	M	an..35	N		Nicht benutzt
C058	Name und Anschrift	C		N		
3124	Zeile für Name und Anschrift	M	an..35	N		Nicht benutzt
C080	Name des Beteiligten	C		R		
3036	Beteiligter	M	an..70	M	an..70	Name
3036	Beteiligter	C	an..70	D	an..70	
3036	Beteiligter	C	an..70	D	an..70	
3036	Beteiligter	C	an..70	D	an..70	
3036	Beteiligter	C	an..70	D	an..70	
3045	Format für den Namen des Bet	C	an..3	R	an..3	Z01 Struktur von Personennamen Z02 Struktur der Firmenbezeichnung

Bemerkung:

Beispiel:

NAD+Z09+++Mustermann:Karl::Dr.:Z01'

Segmentlayout

Zähler	Nr	Bez	Standard		BDEW		Ebene	Name
			St	MaxWdh	St	MaxWdh		
0120		SG2	C	99	D	1	1	Kunde des Lieferanten
0160		SG3	C	99	D	1	2	Kundennummer beim Lieferanten
0170	28	RFF	M	1	M	1	2	Kundennummer beim Lieferanten

Standard				BDEW		
Bez	Name	St	Format	St	Format	Anwendung / Bemerkung
RFF						
C506	Referenz	M		M		
1153	Referenz, Qualifier	M	an..3	M	an..3	AVC Kundennummer beim Lieferanten
1154	Referenz, Identifikation	C	an..70	R	an..70	Kundennummer

Bemerkung:

Dieses Segment dient zur Angabe von Referenzen, die sich auf das vorangegangene NAD-Segment beziehen, hier die Nummer des Kunden beim Lieferanten.

Beispiel:

RFF+AVC:KD_NB_09881'

Segmentlayout

Zähler	Nr	Bez	Standard		BDEW		Ebene	Name
			St	MaxWdh	St	MaxWdh		
0120		SG2	C	99	D	1	1	Kunde des Messstellenbetreibers
0130	29	NAD	M	1	M	1	1	Kunde des Messstellenbetreibers

Standard				BDEW		
Bez	Name	St	Format	St	Format	Anwendung / Bemerkung
NAD						
3035	Beteiligter, Qualifier	M	an..3	M	an..3	Z07 Kunde des MSB
C082	Identifikation des Beteiligten	C		N		
3039	Beteiligter, Identifikation	M	an..35	N		Nicht benutzt
C058	Name und Anschrift	C		N		
3124	Zeile für Name und Anschrift	M	an..35	N		Nicht benutzt
C080	Name des Beteiligten	C		R		
3036	Beteiligter	M	an..70	M	an..70	Name
3036	Beteiligter	C	an..70	D	an..70	
3036	Beteiligter	C	an..70	D	an..70	
3036	Beteiligter	C	an..70	D	an..70	
3036	Beteiligter	C	an..70	D	an..70	
3045	Format für den Namen des Bet	C	an..3	R	an..3	Z01 Struktur von Personennamen Z02 Struktur der Firmenbezeichnung

Bemerkung:

Beispiel:

NAD+Z07+++Mustermann:Karl::Dr.:Z01'

Segmentlayout

Zähler	Nr	Bez	Standard		BDEW		Ebene	Name
			St	MaxWdh	St	MaxWdh		
0120		SG2	C	99	D	1	1	Adresse für Treffpunkt
0130	30	NAD	M	1	M	1	1	Adresse für Treffpunkt

Standard			BDEW		
Bez	Name	St Format	St	Format	Anwendung / Bemerkung
NAD					
3035	Beteiligter, Qualifier	M an..3	M an..3		Z24 Treffpunkt
C082	Identifikation des Beteiligten	C	N		
3039	Beteiligter, Identifikation	M an..35	N		Nicht benutzt
C058	Name und Anschrift	C	D		
3124	Zeile für Name und Anschrift	M an..35	M an..35		Zusatzinformation zur Identifizierung
3124	Zeile für Name und Anschrift	C an..35	D an..35		
3124	Zeile für Name und Anschrift	C an..35	D an..35		
3124	Zeile für Name und Anschrift	C an..35	D an..35		
3124	Zeile für Name und Anschrift	C an..35	D an..35		
C080	Name des Beteiligten	C	N		
3036	Beteiligter	M an..70	N		Nicht benutzt
C059	Straße	C	D		
3042	Straße und Hausnummer oder	M an..35	M an..35		
3042	Straße und Hausnummer oder	C an..35	D an..35		
3042	Straße und Hausnummer oder	C an..35	D an..35		
3042	Straße und Hausnummer oder	C an..35	D an..35		
3164	Ort	C an..35	R an..35		Ortsname, Klartext
C819	Land-Untereinheit, Einzelheite	C	N		
3229	Land-Untereinheit, Nummer	C an..9	N		Nicht benutzt
3251	Postleitzahl, Code	C an..17	R an..17		Postleitzahl
3207	Ländername, Code	C an..3	R an..3		ISO 3166-1 = Alpha-2-Code

Bemerkung:

In diesem Segment wird die Adresse des Treffpunkts mit dem Gerichtsvollzieher zur Sperrung/Entsperrung übertragen.

Weiterführende Informationen zur Anwendung der Datenelementgruppen C058 und C059 sind aus den Allgemeinen Festlegungen zu entnehmen.

Beispiel:

NAD+Z24++Hinterhof:ganz:am:Ende:links++Musterstrasse::123:Testortsteil+Testort++12345+DE'

Segmentlayout

Zähler	Nr	Bez	Standard		BDEW		Ebene	Name
			St	MaxWdh	St	MaxWdh		
0120		SG2	C	99	D	1	1	MP-ID des Eigentümers der Liste der Zählzeitdefinitionen
0130	31	NAD	M	1	M	1	1	MP-ID des Eigentümers der Liste der Zählzeitdefinitionen

Standard				BDEW		
Bez	Name	St	Format	St	Format	Anwendung / Bemerkung
NAD						
3035	Beteiligter, Qualifier	M	an..3	M	an..3	VY andere zugehörige Partei
C082	Identifikation des Beteiligten	C		R		
3039	Beteiligter, Identifikation	M	an..35	M	an..35	MP-ID
1131	Codelliste, Code	C	an..17	N		Nicht benutzt
3055	Verantwortliche Stelle für die	C	an..3	R	an..3	9 GS1 293 DE, BDEW (Bundesverband der Energie- und Wasserwirtschaft e.V.)

Bemerkung:

In diesem Segment wird die MP-ID des Eigentümers der Liste der Zählzeitdefinitionen übertragen.

Beispiel:

NAD+VY+1234567890128::9'

Segmentlayout

Zähler	Nr	Bez	Standard		BDEW		Ebene	Name
			St	MaxWdh	St	MaxWdh		
0290		SG7	C	5	D	1	1	Währungsangaben
0300	32	CUX	M	1	M	1	1	Währungsangaben

Standard			BDEW		
Bez	Name	St Format	St	Format	Anwendung / Bemerkung
CUX					
C504	Währungsangaben	C	R		
6347	Währungsverwendung, Qualifi	M an..3	M an..3		2 Referenzwährung
6345	Währung, Code	C an..3	R an..3		EUR Euro
6343	Währung, Qualifier	C an..3	R an..3		9 Auftragswährung

Bemerkung:

Beispiel:

CUX+2:EUR:9'

Segmentlayout

Zähler	Nr	Bez	Standard		BDEW		Ebene	Name
			St	MaxWdh	St	MaxWdh		
1100		SG29	C	200000	D	200000	1	Positionsteil
1110	33	LIN	M	1	M	1	1	Positionsdaten

Standard				BDEW		
Bez	Name	St	Format	St	Format	Anwendung / Bemerkung
LIN						
1082	Positionsnummer	C	an..6	R	n..6	Vom Programm vorgegebene Positionsnummer innerhalb einer Anforderung
1229	Handlung, Code	C	an..3	D	an..3	Z42 Zählzeitdefinition
C212	Waren-/Leistungsnummer, Ide	C		D		
7140	Produkt-/Leistungsnummer	C	an..35	R	an..35	Artikelnummer
7143	Art der Produkt-/Leistungsnum	C	an..3	R	an..3	Z01 Artikelnummer

Bemerkung:

Dieses Segment leitet den Positionsteil ein. Der Positionsteil wird durch Wiederholung von Segmentgruppen gebildet, die immer mit einem LIN-Segment beginnen.

Das C212 ist für die Geräteübernahme in der WiM erforderlich. Es wird die Artikelnummer des BDEW aus der Angebotsposition übernommen.

Beispiel:

LIN+1+Z42+9990001000649:Z01'

Segmentlayout

Zähler	Nr	Bez	Standard		BDEW		Ebene	Name
			St	MaxWdh	St	MaxWdh		
1100		SG29	C	200000	D	200000	1	Positionsteil
1120	34	PIA	C	25	D	25	2	OBIS-Kennzahl

Standard				BDEW		
Bez	Name	St	Format	St	Format	Anwendung / Bemerkung
PIA						
4347	Produkt-/Erzeugnisnummer, Q	M	an..3	M	an..3	5 Produktidentifikation
C212	Waren-/Leistungsnummer, Ide	M		M		
7140	Produkt-/Leistungsnummer	C	an..35	R	an..35	OBIS-Kennzahl
7143	Art der Produkt-/Leistungsnum	C	an..3	R	an..3	SRW OBIS-Kennzahl

Bemerkung:

Zur Angabe von ergänzenden oder Substitutions-Produktidentifikationen.

Dieses Segment wird benutzt, um die Produktidentifikation für die aktuelle Position unter Verwendung des OBIS-Kennzeichens anzugeben. Diese Identifikation ist beim Austausch von Daten zu Energiemengen innerhalb der deutschen Energiewirtschaft zu verwenden.

DE7140: Es wird die OBIS-Kennzahl angegeben. Die Einheiten (kWh, kvarh) sind implizit in der OBIS-Kennzahl enthalten. Eine Liste der zu verwendenden Kennzeichnungen befindet sich im Dokument: „EDI@Energy Codeliste der OBIS-Kennzahlen und Medien“ innerhalb der EDI@Energy-Dokumentationen.

Beispiel:

PIA+5+1-1?:1.8.1:SRW'

Segmentlayout

Zähler	Nr	Bez	Standard		BDEW		Ebene	Name
			St	MaxWdh	St	MaxWdh		
1100		SG29	C	200000	D	200000	1	Positionsteil
1130	35	IMD	C	99	D	1	2	Grund der Anforderung von Werten

Standard			BDEW		
Bez	Name	St Format	St	Format	Anwendung / Bemerkung
IMD					
7077	Beschreibungsformat, Code	C an..3	N		Nicht benutzt
C272	Produkt/Leistung	C	R		
7081	Produkt/Leistung, Code	C an..3	R	an..3	Grund der Anforderung von Werten Z46 Abgrenzung von Energiemengen Z47 Abgrenzung Z48 Wechselereignis Z49 Zwischenablesung

Bemerkung:

Beispiel:

IMD++Z46'

Segmentlayout

Zähler	Nr	Bez	Standard		BDEW		Ebene	Name
			St	MaxWdh	St	MaxWdh		
1100		SG29	C	200000	D	200000	1	Positionsteil
1150	36	QTY	C	99	D	1	2	Menge

Standard			BDEW		
Bez	Name	St Format	St	Format	Anwendung / Bemerkung
QTY					
C186	Mengenangaben	M	M		
6063	Menge, Qualifier	M an..3	M an..3		145 Istbestand
6060	Menge	M an..35	M n..35		
6411	Maßeinheit, Code	C an..8	R an..8		H87 Stück

Bemerkung:

Beispiel:

QTY+145:1:H87'

Segmentlayout

Zähler	Nr	Bez	Standard		BDEW		Ebene	Name
			St	MaxWdh	St	MaxWdh		
1100		SG29	C	200000	D	200000	1	Positionsteil
1180	37	DTM	C	35	D	1	2	Zeitpunkt für Wertanfrage

Standard				BDEW		
Bez	Name	St	Format	St	Format	Anwendung / Bemerkung
DTM						
C507	Datum/Uhrzeit/Zeitspanne	M		M		
2005	Datums- oder Uhrzeits- oder Z	M	an..3	M	an..3	7 Gültigkeitsdatum/-zeit
2380	Datum oder Uhrzeit oder Zeits	C	an..35	R	an..35	
2379	Datums- oder Uhrzeit- oder Zei	C	an..3	R	an..3	303 CCYYMMDDHHMMZZZ

Bemerkung:

Beispiel:

DTM+7:201104081500?+00:303'

Segmentlayout

Zähler	Nr	Bez	Standard		BDEW		Ebene	Name
			St	MaxWdh	St	MaxWdh		
1100		SG29	C	200000	D	200000	1	Positionsteil
1180	38	DTM	C	35	D	1	2	Beginn Zeitraum für Wertanfrage

Standard			BDEW		
Bez	Name	St Format	St	Format	Anwendung / Bemerkung
DTM					
C507	Datum/Uhrzeit/Zeitspanne	M	M		
2005	Datums- oder Uhrzeits- oder Z	M an..3	M	an..3	163 Verarbeitung, Beginndatum/-zeit
2380	Datum oder Uhrzeit oder Zeits	C an..35	R	an..35	
2379	Datums- oder Uhrzeit- oder Zei	C an..3	R	an..3	303 CCYYMMDDHHMMZZZ

Bemerkung:

Beispiel:

DTM+163:201104082200?+00:303'

Segmentlayout

Zähler	Nr	Bez	Standard		BDEW		Ebene	Name
			St	MaxWdh	St	MaxWdh		
1100		SG29	C	200000	D	200000	1	Positionsteil
1180	39	DTM	C	35	D	1	2	Ende Zeitraum für Wertanfrage

Standard			BDEW		
Bez	Name	St Format	St	Format	Anwendung / Bemerkung
DTM					
C507	Datum/Uhrzeit/Zeitspanne	M	M		
2005	Datums- oder Uhrzeits- oder Z	M an..3	M	an..3	164 Verarbeitung, Endedatum/-zeit
2380	Datum oder Uhrzeit oder Zeits	C an..35	R	an..35	
2379	Datums- oder Uhrzeit- oder Zei	C an..3	R	an..3	303 CCYYMMDDHHMMZZZ

Bemerkung:

Beispiel:

DTM+164:201104082200?+00:303'

Segmentlayout

Zähler	Nr	Bez	Standard		BDEW		Ebene	Name
			St	MaxWdh	St	MaxWdh		
1100		SG29	C	200000	D	200000	1	Positionsteil
1190	40	MOA	C	10	D	1	2	Positionsnettobetrag

Standard			BDEW		
Bez	Name	St Format	St	Format	Anwendung / Bemerkung
MOA					
C516	Geldbetrag	M	M		
5025	Geldbetrag, Qualifier	M an..3	M an..3		203 Positionsbetrag (ohne USt.)
5004	Geldbetrag	C n..35	R n..35		

Bemerkung:

Übernahme der Angabe aus der QUOTES.

Beispiel:

MOA+203:825 '

Segmentlayout

Zähler	Nr	Bez	Standard		BDEW		Ebene	Name
			St	MaxWdh	St	MaxWdh		
1100		SG29	C	200000	D	200000	1	Positionsteil
1270	41	FTX	C	99	D	1	2	Allgemeine Information (Feld für allgemeine Hinweise)

Standard			BDEW		
Bez	Name	St Format	St	Format	Anwendung / Bemerkung
FTX					
4451	Textbezug, Qualifier	M an..3	M	an..3	ACB Zusätzliche Informationen (für allgemeine Hinweise)
4453	Textfunktion, Code	C an..3	N		Nicht benutzt
C107	Text-Referenz	C	N		
4441	Freier Text, Code	M an..17	N		Nicht benutzt
C108	Text	C	M		
4440	Freier Text	M an..512	M	an..512	Freier Text zur weiteren Erklärung
4440	Freier Text	C an..512	D	an..512	
4440	Freier Text	C an..512	D	an..512	
4440	Freier Text	C an..512	D	an..512	
4440	Freier Text	C an..512	D	an..512	

Bemerkung:

Dieses Segment dient der Angabe von unformatierten oder codierten Textinformationen.

DE4440: Der in diesen Datenelementen enthaltene Text muss in Deutsch verfasst sein.

Beispiel:

FTX+ACB+++Text1:Text2:Text3:Text4:Text5'

Segmentlayout

Zähler	Nr	Bez	Standard		BDEW		Ebene	Name
			St	MaxWdh	St	MaxWdh		
1100		SG29	C	200000	D	200000	1	Positionsteil
1270	42	FTX	C	99	D	1	2	Beschreibung der Reklamation von Werten und Zählzeitdefinitionen

Standard			BDEW		
Bez	Name	St Format	St	Format	Anwendung / Bemerkung
FTX					
4451	Textbezug, Qualifier	M an..3	M	an..3	Z04 Werte zu hoch im angegebenen Zeitintervall Z05 Werte zu niedrig im angegebenen Zeitintervall Z06 Werte fehlen im angegebenen Zeitintervall Z07 Übersicht der Zählzeitdefinition fehlt Z08 Übersicht der Zählzeitdefinition ist unplausibel Z09 Ausgerollte Zählzeitdefinition fehlt Z10 Ausgerollte Zählzeitdefinition ist unplausibel <i>Werte liegen nach Ablauf der Frist nicht oder nicht in erforderlicher Qualität (Ersatzwert oder wahrer Wert) vor</i>
4453	Textfunktion, Code	C an..3	N		Nicht benutzt
C107	Text-Referenz	C	N		
4441	Freier Text, Code	M an..17	N		Nicht benutzt
C108	Text	C	D		
4440	Freier Text	M an..512	M	an..512	Freier Text zur weiteren Erklärung
4440	Freier Text	C an..512	D	an..512	
4440	Freier Text	C an..512	D	an..512	
4440	Freier Text	C an..512	D	an..512	
4440	Freier Text	C an..512	D	an..512	

Bemerkung:

Hier wird für die Reklamation von Werten und Zählzeitdefinitionen der Reklamationsgrund angegeben.

Beispiel:

FTX+Z04+++Text1:Text2:Text3:Text4:Text5'

Segmentlayout

Zähler	Nr	Bez	Standard		BDEW		Ebene	Name
			St	MaxWdh	St	MaxWdh		
1100		SG29	C	200000	D	200000	1	Positionsteil
1280		SG30	C	999	D	1	2	Profilgruppe
1290	43	CCI	M	1	M	1	2	Profilgruppe

Standard				BDEW		
Bez	Name	St	Format	St	Format	Anwendung / Bemerkung
CCI						
7059	Klassentyp, Code	C	an..3	R	an..3	Z02 Standardlastprofil Z03 tagesparameterabhängiges Lastprofil Z04 Standardeinspeiseprofil Z05 tagesparameterabhängiges Einspeiseprofil

Bemerkung:

Dieses Segment wird benötigt um in der MaBiS die Anforderung für normierte Profile und Profischaren durchzuführen.

Hinweis:

DE7059 Z03 und Z05: Bei der Bestellung von tagesparameterabhängigen Lastprofilen und Einspeiseprofilen werden per MSCONS sowohl die normierten Profile als auch die dazugehörigen Profilscharen übermittelt.

Beispiel:

CCI+Z02'

Segmentlayout

Zähler	Nr	Bez	Standard		BDEW		Ebene	Name
			St	MaxWdh	St	MaxWdh		
1100		SG29	C	200000	D	200000	1	Positionsteil
1280		SG30	C	999	D	1	2	Prognosegrundlage
1290	44	CCI	M	1	M	1	2	Prognosegrundlage

Standard				BDEW		
Bez	Name	St	Format	St	Format	Anwendung / Bemerkung
CCI						
7059	Klassentyp, Code	C	an..3	N		Nicht benutzt
C502	Einzelheiten zu Maßangaben	C		N		
6313	Gemessene Dimension, Code	C	an..3	N		Nicht benutzt
C240	Merkmalsbeschreibung	C		R		
7037	Merkmal, Code	M	an..17	M	an..17	Z77 Prognosegrundlage

Bemerkung:

In diesem Segment wird die gewünschte Prognosegrundlage angegeben.

Beispiel:

CCI+++Z77'

Segmentlayout

Zähler	Nr	Bez	Standard		BDEW		Ebene	Name
			St	MaxWdh	St	MaxWdh		
1100		SG29	C	200000	D	200000	1	Positionsteil
1280		SG30	C	999	D	1	2	Prognosegrundlage
1300	45	CAV	C	10	R	1	3	Prognosegrundlage

Standard				BDEW		
Bez	Name	St	Format	St	Format	Anwendung / Bemerkung
CAV						
C889	Merkmalswert	M		M		
7111	Merkmalswert, Code	C	an..3	R	an..3	
						Z38 Prognose auf Basis von Profilen
						Z39 Prognose auf Basis von Werten

Bemerkung:

Beispiel:

CAV+Z38'

Segmentlayout

Zähler	Nr	Bez	Standard		BDEW		Ebene	Name
			St	MaxWdh	St	MaxWdh		
1100		SG29	C	200000	D	200000	1	Positionsteil
1280		SG30	C	999	D	1	2	Konzessionsabgabe
1290	46	CCI	M	1	M	1	2	Konzessionsabgabe

Standard				BDEW		
Bez	Name	St	Format	St	Format	Anwendung / Bemerkung
CCI						
7059	Klassentyp, Code	C	an..3	N		Nicht benutzt
C502	Einzelheiten zu Maßangaben	C		N		
6313	Gemessene Dimension, Code	C	an..3	N		Nicht benutzt
C240	Merkmalsbeschreibung	C		R		
7037	Merkmal, Code	M	an..17	R	an..3	Z08 Konzessionsabgabe

Bemerkung:

Beispiel:

CCI+++Z08 '

Segmentlayout

Zähler	Nr	Bez	Standard		BDEW		Ebene	Name
			St	MaxWdh	St	MaxWdh		
1100		SG29	C	200000	D	200000	1	Positionsteil
1280		SG30	C	999	D	1	2	Konzessionsabgabe
1300	47	CAV	C	10	R	1	3	Konzessionsabgabe

Standard				BDEW		
Bez	Name	St	Format	St	Format	Anwendung / Bemerkung
CAV						
C889	Merkmalswert	M		M		
7111	Merkmalswert, Code	C	an..3	R	an..3	ZA9 Energie in Schwachlastzeiten im Zusammenhang mit Schwachlast-Konzessionsabgabe separat erfassen ZB0 Energie in Schwachlastzeiten im Zusammenhang mit dem Entfall der Schwachlast-Konzessionsabgabe nicht separat erfassen

Bemerkung:

Beispiel:

CAV+ZA9 *

Segmentlayout

Zähler	Nr	Bez	Standard		BDEW		Ebene	Name
			St	MaxWdh	St	MaxWdh		
1100		SG29	C	200000	D	200000	1	Positionsteil
1280		SG30	C	999	D	1	2	Zugeordnete Zählzeit
1290	48	CCI	M	1	M	1	2	Zugeordnete Zählzeit

Standard				BDEW		
Bez	Name	St	Format	St	Format	Anwendung / Bemerkung
CCI						
7059	Klassentyp, Code	C	an..3	R	an..3	Z39 Code der Zählzeit
C502	Einzelheiten zu Maßangaben	C		N		
6313	Gemessene Dimension, Code	C	an..3	N		Nicht benutzt
C240	Merkmalsbeschreibung	C		R		
7037	Merkmal, Code	M	an..17	R	an..3	Code der Zählzeit

Bemerkung:

Beispiel:

CCI+Z39++XYZ'

Segmentlayout

Zähler	Nr	Bez	Standard		BDEW		Ebene	Name
			St	MaxWdh	St	MaxWdh		
1100		SG29	C	200000	D	200000	1	Positionsteil
1390		SG33	C	25	D	1	2	Preis
1400	49	PRI	M	1	M	1	2	Preisangaben

Standard				BDEW		
Bez	Name	St	Format	St	Format	Anwendung / Bemerkung
PRI						
C509	Preisinformation	C		R		
5125	Preis, Qualifier	M	an..3	M	an..3	CAL Berechnungspreis
5118	Preis, Betrag	C	n..15	R	n..15	

Bemerkung:

Dieses Segment wird benutzt, um Preisangaben für die aktuelle Position anzugeben.

Es handelt sich um einen Nettopreis ohne USt.-Anteil.

Bei Nutzungsüberlassung sind die Preise immer pro Jahr angegeben.

Beispiel:

PRI+CAL: 50.5'

Segmentlayout

Zähler	Nr	Bez	Standard		BDEW		Ebene	Name
			St	MaxWdh	St	MaxWdh		
1100		SG29	C	200000	D	200000	1	Positionsteil
1450		SG34	C	9999	D	1	2	Versionsangabe der Summenzeitreihe
1460	50	RFF	M	1	M	1	2	Versionsangabe der Summenzeitreihe

Standard				BDEW		
Bez	Name	St	Format	St	Format	Anwendung / Bemerkung
RFF						
C506	Referenz	M		M		
1153	Referenz, Qualifier	M	an..3	M	an..3	AUU Referenz auf eine Zeitreihe
1154	Referenz, Identifikation	C	an..70	R	an..70	Version

Bemerkung:

Dieses Segment wird zur Referenzangabe der Version der betrachteten Summenzeitreihe bei der Anforderung einer Clearingliste ohne Abo genutzt.

Beispiel:

RFF+AUU:202012311324?+00 '

Segmentlayout

Zähler	Nr	Bez	Standard		BDEW		Ebene	Name
			St	MaxWdh	St	MaxWdh		
1100		SG29	C	200000	D	200000	1	Positionsteil
1450		SG34	C	9999	D	3	2	Gerätenummer
1460	51	RFF	M	1	M	1	2	Gerätenummer

Standard				BDEW		
Bez	Name	St	Format	St	Format	Anwendung / Bemerkung
RFF						
C506	Referenz	M		M		
1153	Referenz, Qualifier	M	an..3	M	an..3	Z09 Gerätenummer
1154	Referenz, Identifikation	C	an..70	R	an..70	Gerätenummer

Bemerkung:

Dieses Segment dient zur Angabe von Referenzen, die sich auf den Meldepunkt (LOC-Segment) beziehen, hier ist dies die Gerätenummer am Meldepunkt.

Beispiel:

RFF+Z09: 8465929523'

Segmentlayout

Zähler	Nr	Bez	Standard		BDEW		Ebene	Name
			St	MaxWdh	St	MaxWdh		
1100		SG29	C	200000	D	200000	1	Positionsteil
1450		SG34	C	9999	D	1	2	Positionsnummer aus dem Angebot
1460	52	RFF	M	1	M	1	2	Positionsnummer aus dem Angebot

Standard				BDEW		
Bez	Name	St	Format	St	Format	Anwendung / Bemerkung
RFF						
C506	Referenz	M		M		
1153	Referenz, Qualifier	M	an..3	M	an..3	Z03 Positionsnummer des Angebots
1154	Referenz, Identifikation	C	an..70	R	n..70	Positionsnummer

Bemerkung:

Referenz auf die Positionsnummer aus dem Angebot (LIN DE1082).

Beispiel:

RFF+Z03:12 '

Segmentlayout

Zähler	Nr	Bez	Standard		BDEW		Ebene	Name
			St	MaxWdh	St	MaxWdh		
1100		SG29	C	200000	D	200000	1	Positionsteil
1630		SG38	C	9999	D	1	2	MaBiS-ZP
1640	53	LOC	M	1	M	1	2	Meldepunkt

Standard				BDEW		
Bez	Name	St	Format	St	Format	Anwendung / Bemerkung
LOC						
3227	Ortsangabe, Qualifier	M	an..3	M	an..3	172 Meldepunkt
C517	Ortsangabe	C		R		
3225	Ortsangabe, Nummer	C	an..35	R	an..35	Meldepunkt

Bemerkung:

Hinweis:

DE3225: Hier wird die MaBiS-ZPB mitgeteilt.

Beispiel:

LOC+172+DE00014545768S00000000000000003054 '

Segmentlayout

Zähler	Nr	Bez	Standard		BDEW		Ebene	Name
			St	MaxWdh	St	MaxWdh		
1100		SG29	C	200000	D	200000	1	Positionsteil
1630		SG38	C	9999	D	1	2	Bilanzkreis für Strom
1640	54	LOC	M	1	M	1	2	Bilanzkreis für Strom

Standard				BDEW		
Bez	Name	St	Format	St	Format	Anwendung / Bemerkung
LOC						
3227	Ortsangabe, Qualifier	M	an..3	M	an..3	237 Bilanzkreis
C517	Ortsangabe	C		R		
3225	Ortsangabe, Nummer	C	an..35	R	an..35	Bilanzkreis

Bemerkung:

Dieses Segment wird zur Angabe des Bilanzkreises genutzt.

Hinweis:

DE3225: Hier wird der Bilanzkreis als EIC-Code übertragen.

Beispiel:

LOC+237+11XMUSTERXY----O'

Segmentlayout

Zähler	Nr	Bez	Standard		BDEW		Ebene	Name
			St	MaxWdh	St	MaxWdh		
1100		SG29	C	200000	D	200000	1	Erforderliches Messprodukt der Marktlotation
1110	55	LIN	M	1	M	1	1	Erforderliches Messprodukt der Marktlotation

Standard			BDEW		
Bez	Name	St Format	St	Format	Anwendung / Bemerkung
LIN					
1082	Positionsnummer	C an..6	R	n..6	Vom Programm vorgegebene Positionsnummer innerhalb einer Anforderung
1229	Handlung, Code	C an..3	R	an..3	Z27 Erforderlicher Wert der Marktlotation

Bemerkung:

Dieses Segment leitet den Positionsteil ein. Der Positionsteil wird durch Wiederholung von Segmentgruppen gebildet, die immer mit einem LIN-Segment beginnen.

Beispiel:

LIN+1+Z27 '

Segmentlayout

Zähler	Nr	Bez	Standard		BDEW		Ebene	Name
			St	MaxWdh	St	MaxWdh		
1100		SG29	C	200000	D	200000	1	Erforderliches Messprodukt der Marktlotation
1120	56	PIA	C	25	R	1	2	Erforderliches Messprodukt der Marktlotation

Standard				BDEW		
Bez	Name	St	Format	St	Format	Anwendung / Bemerkung
PIA						
4347	Produkt-/Erzeugnisnummer, Q	M	an..3	M	an..3	5 Produktidentifikation
C212	Waren-/Leistungsnummer, Ide	M		M		
7140	Produkt-/Leistungsnummer	C	an..35	R	n..13	Messprodukt-Code
7143	Art der Produkt-/Leistungsnum	C	an..3	R	an..3	Z11 Messprodukt

Bemerkung:

Die Messprodukte sind in der Codeliste der Messprodukte beschrieben.

Beispiel:

PIA+5+9988000000043:Z11'

Segmentlayout

Zähler	Nr	Bez	Standard		BDEW		Ebene	Name
			St	MaxWdh	St	MaxWdh		
1100		SG29	C	200000	D	200000	1	Erforderliches Messprodukt der Marktlotation
1280		SG30	C	999	D	1	2	Zugeordnete Zählzeit
1290	57	CCI	M	1	M	1	2	Zugeordnete Zählzeit

Standard				BDEW		
Bez	Name	St	Format	St	Format	Anwendung / Bemerkung
CCI						
7059	Klassentyp, Code	C	an..3	R	an..3	Z39 Code der Zählzeit Z41 Keine Zählzeit für Messprodukt erforderlich
C502	Einzelheiten zu Maßangaben	C		N		
6313	Gemessene Dimension, Code	C	an..3	N		Nicht benutzt
C240	Merkmalsbeschreibung	C		D		
7037	Merkmal, Code	M	an..17	R	an..3	Code der Zählzeit

Bemerkung:

Beispiel:

CCI+Z39++XYZ'

Segmentlayout

Zähler	Nr	Bez	Standard		BDEW		Ebene	Name
			St	MaxWdh	St	MaxWdh		
1100		SG29	C	200000	D	200000	1	Erforderliches Messprodukt der Marktlotation
1280		SG30	C	999	D	1	2	Messprodukt für Netzbetreiber relevant
1290	58	CCI	M	1	M	1	2	Messprodukt für Netzbetreiber relevant

Standard				BDEW		
Bez	Name	St	Format	St	Format	Anwendung / Bemerkung
CCI						
7059	Klassentyp, Code	C	an..3	N		Nicht benutzt
C502	Einzelheiten zu Maßangaben	C		N		
6313	Gemessene Dimension, Code	C	an..3	N		Nicht benutzt
C240	Merkmalsbeschreibung	C		R		
7037	Merkmal, Code	M	an..17	R	an..3	ZA8 NB

Bemerkung:

Beispiel:

CCI+++ZA8 '

Segmentlayout

Zähler	Nr	Bez	Standard		BDEW		Ebene	Name
			St	MaxWdh	St	MaxWdh		
1100		SG29	C	200000	D	200000	1	Erforderliches Messprodukt der Marktlotation
1280		SG30	C	999	D	1	2	Messprodukt für Netzbetreiber relevant
1300	59	CAV	C	10	R	4	3	Verwendungszweck der Werte

Standard				BDEW		
Bez	Name	St	Format	St	Format	Anwendung / Bemerkung
CAV						
C889	Merkmalswert	M		M		
7111	Merkmalswert, Code	C	an..3	R	an..3	Z84 Netznutzungsabrechnung Z85 Bilanzkreisabrechnung Z86 Mehrminderungenabrechnung Z92 Übermittlung an das HKNR ZD1 Blindstromabrechnung ZE1 Es liegt kein Verwendungszweck vor

Bemerkung:

Beispiel:

CAV+Z84 '

Segmentlayout

Zähler	Nr	Bez	Standard		BDEW		Ebene	Name
			St	MaxWdh	St	MaxWdh		
1100		SG29	C	200000	D	200000	1	Erforderliches Messprodukt der Marktlotation
1280		SG30	C	999	D	1	2	Messprodukt für Lieferant relevant
1290	60	CCI	M	1	M	1	2	Messprodukt für Lieferant relevant

Standard				BDEW		
Bez	Name	St	Format	St	Format	Anwendung / Bemerkung
CCI						
7059	Klassentyp, Code	C	an..3	N		Nicht benutzt
C502	Einzelheiten zu Maßangaben	C		N		
6313	Gemessene Dimension, Code	C	an..3	N		Nicht benutzt
C240	Merkmalsbeschreibung	C		R		
7037	Merkmal, Code	M	an..17	R	an..3	ZA7 LF

Bemerkung:

Beispiel:

CCI++ZA7 '

Segmentlayout

Zähler	Nr	Bez	Standard		BDEW		Ebene	Name
			St	MaxWdh	St	MaxWdh		
1100		SG29	C	200000	D	200000	1	Erforderliches Messprodukt der Marktlotation
1280		SG30	C	999	D	1	2	Messprodukt für Lieferant relevant
1300	61	CAV	C	10	R	4	3	Verwendungszweck der Werte

Standard				BDEW		
Bez	Name	St	Format	St	Format	Anwendung / Bemerkung
CAV						
C889	Merkmalswert	M		M		
7111	Merkmalswert, Code	C	an..3	R	an..3	<i>Hinweis: Bei verbrauchenden Marktlotionen entspricht der Umfang des Verwendungszwecks zur Endkundenabrechnung dem der Netznutzungsabrechnung.</i> Z47 Endkundenabrechnung Z84 Netznutzungsabrechnung Z85 Bilanzkreisabrechnung Z86 Mehrmindermengenabrechnung ZD1 Blindstromabrechnung ZE1 Es liegt kein Verwendungszweck vor

Bemerkung:

Beispiel:

CAV+Z84

Segmentlayout

Zähler	Nr	Bez	Standard		BDEW		Ebene	Name
			St	MaxWdh	St	MaxWdh		
1100		SG29	C	200000	D	200000	1	Erforderliches Messprodukt der Marktlotation
1280		SG30	C	999	D	1	2	Messprodukt für Übertragungsnetzbetreiber relevant
1290	62	CCI	M	1	M	1	2	Messprodukt für Übertragungsnetzbetreiber relevant

Standard				BDEW		
Bez	Name	St	Format	St	Format	Anwendung / Bemerkung
CCI						
7059	Klassentyp, Code	C	an..3	N		Nicht benutzt
C502	Einzelheiten zu Maßangaben	C		N		
6313	Gemessene Dimension, Code	C	an..3	N		Nicht benutzt
C240	Merkmalsbeschreibung	C		R		
7037	Merkmal, Code	M	an..17	R	an..3	ZA9 ÜNB

Bemerkung:

Beispiel:

CCI+++ZA9'

Segmentlayout

Zähler	Nr	Bez	Standard		BDEW		Ebene	Name
			St	MaxWdh	St	MaxWdh		
1100		SG29	C	200000	D	200000	1	Erforderliches Messprodukt der Marktlotation
1280		SG30	C	999	D	1	2	Messprodukt für Übertragungsnetzbetreiber relevant
1300	63	CAV	C	10	R	4	3	Verwendungszweck der Werte

Standard				BDEW		
Bez	Name	St	Format	St	Format	Anwendung / Bemerkung
CAV						
C889	Merkmalswert	M		M		
7111	Merkmalswert, Code	C	an..3	R	an..3	Z85 Bilanzkreisabrechnung ZB5 Zur Ermittlung der Ausgeglichenheit von Bilanzkreisen

Bemerkung:

Beispiel:

CAV+Z85 *

Segmentlayout

Zähler	Nr	Bez	Standard		BDEW		Ebene	Name
			St	MaxWdh	St	MaxWdh		
1100		SG29	C	200000	D	200000	1	Erforderliches Messprodukt der Tranche
1110	64	LIN	M	1	M	1	1	Erforderliches Messprodukt der Tranche

Standard			BDEW		
Bez	Name	St Format	St	Format	Anwendung / Bemerkung
LIN					
1082	Positionsnummer	C an..6	R	n..6	Vom Programm vorgegebene Positionsnummer innerhalb einer Anforderung
1229	Handlung, Code	C an..3	R	an..3	Z16 Erforderlicher Wert der Tranche

Bemerkung:

Dieses Segment leitet den Positionsteil ein. Der Positionsteil wird durch Wiederholung von Segmentgruppen gebildet, die immer mit einem LIN-Segment beginnen.

Beispiel:

LIN+1+Z16'

Segmentlayout

Zähler	Nr	Bez	Standard		BDEW		Ebene	Name
			St	MaxWdh	St	MaxWdh		
1100		SG29	C	200000	D	200000	1	Erforderliches Messprodukt der Tranche
1120	65	PIA	C	25	R	1	2	Erforderliches Messprodukt der Tranche

Standard			BDEW		
Bez	Name	St Format	St	Format	Anwendung / Bemerkung
PIA					
4347	Produkt-/Erzeugnisnummer, Q	M an..3	M	an..3	5 Produktidentifikation
C212	Waren-/Leistungsnummer, Ide	M	M		
7140	Produkt-/Leistungsnummer	C an..35	R	n..13	Messprodukt-Code
7143	Art der Produkt-/Leistungsnum	C an..3	R	an..3	Z11 Messprodukt

Bemerkung:

Die Messprodukte sind in der Codeliste der Messprodukte beschrieben.

Beispiel:

PIA+5+9988000000149:Z11'

Segmentlayout

Zähler	Nr	Bez	Standard		BDEW		Ebene	Name
			St	MaxWdh	St	MaxWdh		
1100		SG29	C	200000	D	200000	1	Erforderliches Messprodukt der Tranche
1280		SG30	C	999	D	1	2	Messprodukt für Netzbetreiber relevant
1290	66	CCI	M	1	M	1	2	Messprodukt für Netzbetreiber relevant

Standard				BDEW		
Bez	Name	St	Format	St	Format	Anwendung / Bemerkung
CCI						
7059	Klassentyp, Code	C	an..3	N		Nicht benutzt
C502	Einzelheiten zu Maßangaben	C		N		
6313	Gemessene Dimension, Code	C	an..3	N		Nicht benutzt
C240	Merkmalsbeschreibung	C		R		
7037	Merkmal, Code	M	an..17	R	an..3	ZA8 NB

Bemerkung:

Beispiel:

CCI+++ZA8 '

Segmentlayout

Zähler	Nr	Bez	Standard		BDEW		Ebene	Name
			St	MaxWdh	St	MaxWdh		
1100		SG29	C	200000	D	200000	1	Erforderliches Messprodukt der Tranche
1280		SG30	C	999	D	1	2	Messprodukt für Netzbetreiber relevant
1300	67	CAV	C	10	R	4	3	Verwendungszweck der Werte

Standard				BDEW		
Bez	Name	St	Format	St	Format	Anwendung / Bemerkung
CAV						
C889	Merkmalswert	M		M		
7111	Merkmalswert, Code	C	an..3	R	an..3	Z85 Bilanzkreisabrechnung Z92 Übermittlung an das HKNR

Bemerkung:

Beispiel:

CAV+Z85'

Segmentlayout

Zähler	Nr	Bez	Standard		BDEW		Ebene	Name
			St	MaxWdh	St	MaxWdh		
1100		SG29	C	200000	D	200000	1	Erforderliches Messprodukt der Tranche
1280		SG30	C	999	D	1	2	Messprodukt für Lieferant relevant
1290	68	CCI	M	1	M	1	2	Messprodukt für Lieferant relevant

Standard				BDEW		
Bez	Name	St	Format	St	Format	Anwendung / Bemerkung
CCI						
7059	Klassentyp, Code	C	an..3	N		Nicht benutzt
C502	Einzelheiten zu Maßangaben	C		N		
6313	Gemessene Dimension, Code	C	an..3	N		Nicht benutzt
C240	Merkmalsbeschreibung	C		R		
7037	Merkmal, Code	M	an..17	R	an..3	ZA7 LF

Bemerkung:

Beispiel:

CCI+++ZA7 '

Segmentlayout

Zähler	Nr	Bez	Standard		BDEW		Ebene	Name
			St	MaxWdh	St	MaxWdh		
1100		SG29	C	200000	D	200000	1	Erforderliches Messprodukt der Tranche
1280		SG30	C	999	D	1	2	Messprodukt für Lieferant relevant
1300	69	CAV	C	10	R	4	3	Verwendungszweck der Werte

Standard				BDEW		
Bez	Name	St	Format	St	Format	Anwendung / Bemerkung
CAV						
C889	Merkmalswert	M		M		
7111	Merkmalswert, Code	C	an..3	R	an..3	Hinweis: Bei verbrauchenden Marktlokationen entspricht der Umfang des Verwendungszwecks zur Endkundenabrechnung dem der Netznutzungsabrechnung. Z47 Endkundenabrechnung Z85 Bilanzkreisabrechnung

Bemerkung:

Beispiel:

CAV+Z85'

Segmentlayout

Zähler	Nr	Bez	Standard		BDEW		Ebene	Name
			St	MaxWdh	St	MaxWdh		
1100		SG29	C	200000	D	200000	1	Erforderliches Messprodukt der Tranche
1280		SG30	C	999	D	1	2	Messprodukt für Übertragungsnetzbetreiber relevant
1290	70	CCI	M	1	M	1	2	Messprodukt für Übertragungsnetzbetreiber relevant

Standard				BDEW		
Bez	Name	St	Format	St	Format	Anwendung / Bemerkung
CCI						
7059	Klassentyp, Code	C	an..3	N		Nicht benutzt
C502	Einzelheiten zu Maßangaben	C		N		
6313	Gemessene Dimension, Code	C	an..3	N		Nicht benutzt
C240	Merkmalsbeschreibung	C		R		
7037	Merkmal, Code	M	an..17	R	an..3	ZA9 ÜNB

Bemerkung:

Beispiel:

CCI+++ZA9'

Segmentlayout

Zähler	Nr	Bez	Standard		BDEW		Ebene	Name
			St	MaxWdh	St	MaxWdh		
1100		SG29	C	200000	D	200000	1	Erforderliches Messprodukt der Tranche
1280		SG30	C	999	D	1	2	Messprodukt für Übertragungsnetzbetreiber relevant
1300	71	CAV	C	10	R	4	3	Verwendungszweck der Werte

Standard				BDEW		
Bez	Name	St	Format	St	Format	Anwendung / Bemerkung
CAV						
C889	Merkmalswert	M		M		
7111	Merkmalswert, Code	C	an..3	R	an..3	Z85 Bilanzkreisabrechnung ZB5 Zur Ermittlung der Ausgeglichenheit von Bilanzkreisen

Bemerkung:

Beispiel:

CAV+Z85 *

Segmentlayout

Zähler	Nr	Bez	Standard		BDEW		Ebene	Name
			St	MaxWdh	St	MaxWdh		
1100		SG29	C	200000	D	200000	1	Erforderliches Messprodukt der Tranche
1450		SG34	C	9999	D	1	2	Referenz auf ID der Tranche
1460	72	RFF	M	1	M	1	2	Referenz auf ID der Tranche

Standard				BDEW		
Bez	Name	St	Format	St	Format	Anwendung / Bemerkung
RFF						
C506	Referenz	M		M		
1153	Referenz, Qualifier	M	an..3	M	an..3	Z20 Tranche
1154	Referenz, Identifikation	C	an..70	R	an..35	ID der Tranche

Bemerkung:

Beispiel:

RFF+Z20:DE00056266802006G56M11SN51G21M24S '

Segmentlayout

Zähler	Nr	Bez	Standard		BDEW		Ebene	Name
			St	MaxWdh	St	MaxWdh		
1100		SG29	C	200000	D	200000	1	Erforderliches Messprodukt der Messlokation
1110	73	LIN	M	1	M	1	1	Erforderliches Messprodukt der Messlokation

Standard			BDEW		
Bez	Name	St Format	St	Format	Anwendung / Bemerkung
LIN					
1082	Positionsnummer	C an..6	R	n..6	Vom Programm vorgegebene Positionsnummer innerhalb einer Anforderung
1229	Handlung, Code	C an..3	R	an..3	Z19 Erforderlicher Wert der Messlokation

Bemerkung:

Dieses Segment leitet den Positionsteil ein. Der Positionsteil wird durch Wiederholung von Segmentgruppen gebildet, die immer mit einem LIN-Segment beginnen.

Beispiel:

LIN+1+Z19'

Segmentlayout

Zähler	Nr	Bez	Standard		BDEW		Ebene	Name
			St	MaxWdh	St	MaxWdh		
1100		SG29	C	200000	D	200000	1	Erforderliches Messprodukt der Messlokation
1120	74	PIA	C	25	R	1	2	Erforderliches Messprodukt der Messlokation

Standard			BDEW		
Bez	Name	St Format	St	Format	Anwendung / Bemerkung
PIA					
4347	Produkt-/Erzeugnisnummer, Q	M an..3	M	an..3	5 Produktidentifikation
C212	Waren-/Leistungsnummer, Ide	M	M		
7140	Produkt-/Leistungsnummer	C an..35	R	n..13	Messprodukt-Code
7143	Art der Produkt-/Leistungsnum	C an..3	R	an..3	Z11 Messprodukt

Bemerkung:

Die Messprodukte sind in der Codeliste der Messprodukte beschrieben.

Beispiel:

PIA+5+9988000000154:Z11'

Segmentlayout

Zähler	Nr	Bez	Standard		BDEW		Ebene	Name
			St	MaxWdh	St	MaxWdh		
1100		SG29	C	200000	D	200000	1	Erforderliches Messprodukt der Messlokation
1280		SG30	C	999	D	1	2	Weitere Beschreibung erforderliches Messprodukt
1290	75	CCI	M	1	M	1	2	Weitere Beschreibung erforderliches Messprodukt

Standard				BDEW		
Bez	Name	St	Format	St	Format	Anwendung / Bemerkung
CCI						
7059	Klassentyp, Code	C	an..3	R	an..3	Z35 Beschreibung erforderlicher Wert

Bemerkung:

Beispiel:

CCI+Z35'

Segmentlayout

Zähler	Nr	Bez	Standard		BDEW		Ebene	Name
			St	MaxWdh	St	MaxWdh		
1100		SG29	C	200000	D	200000	1	Erforderliches Messprodukt der Messlokation
1280		SG30	C	999	D	1	2	Weitere Beschreibung erforderliches Messprodukt
1300	76	CAV	C	10	R	1	3	Notwendigkeit einer zweiten Messung

Standard				BDEW		
Bez	Name	St	Format	St	Format	Anwendung / Bemerkung
CAV						
C889	Merkmalswert	M		M		
7111	Merkmalswert, Code	C	an..3	R	an..3	ZC9 Zweite Messung für Vergleichsmessung erforderlich
1131	Codeliste, Code	C	an..17	N		Nicht benutzt
3055	Verantwortliche Stelle für die	C	an..3	N		Nicht benutzt
7110	Merkmalswert	C	an..35	R	an..35	Z06 vorhanden Z07 nicht vorhanden

Bemerkung:

Beispiel:

CAV+ZC9:::Z06'

Segmentlayout

Zähler	Nr	Bez	Standard		BDEW		Ebene	Name
			St	MaxWdh	St	MaxWdh		
1100		SG29	C	200000	D	200000	1	Erforderliches Messprodukt der Messlokation
1280		SG30	C	999	D	1	2	Weitere Beschreibung erforderliches Messprodukt
1300	77	CAV	C	10	R	1	3	Werteübermittlung an den NB aufgrund weiterem Verwendungszweck

Standard				BDEW		
Bez	Name	St	Format	St	Format	Anwendung / Bemerkung
CAV						
C889	Merkmalswert	M		M		
7111	Merkmalswert, Code	C	an..3	R	an..3	Z88 NB
1131	Codeliste, Code	C	an..17	N		Nicht benutzt
3055	Verantwortliche Stelle für die	C	an..3	N		Nicht benutzt
7110	Merkmalswert	C	an..35	R	an..35	Z06 vorhanden Z07 nicht vorhanden

Bemerkung:

Beispiel:

CAV+Z88:::Z06'

Segmentlayout

Zähler	Nr	Bez	Standard		BDEW		Ebene	Name
			St	MaxWdh	St	MaxWdh		
1100		SG29	C	200000	D	200000	1	Erforderliches Messprodukt der Messlokation
1280		SG30	C	999	D	1	2	Zugeordnete Zählzeit
1290	78	CCI	M	1	M	1	2	Zugeordnete Zählzeit

Standard				BDEW		
Bez	Name	St	Format	St	Format	Anwendung / Bemerkung
CCI						
7059	Klassentyp, Code	C	an..3	R	an..3	Z39 Code der Zählzeit Z41 Keine Zählzeit für Messprodukt erforderlich
C502	Einzelheiten zu Maßangaben	C		N		
6313	Gemessene Dimension, Code	C	an..3	N		Nicht benutzt
C240	Merkmalsbeschreibung	C		D		
7037	Merkmal, Code	M	an..17	R	an..3	Code der Zählzeit

Bemerkung:

Beispiel:

CCI+Z39++XYZ'

Segmentlayout

Zähler	Nr	Bez	Standard		BDEW		Ebene	Name
			St	MaxWdh	St	MaxWdh		
1100		SG29	C	200000	D	200000	1	Erforderliches Messprodukt der Messlokation
1450		SG34	C	9999	D	1	2	Referenz auf ID der Messlokation
1460	79	RFF	M	1	M	1	2	Referenz auf ID der Messlokation

Standard				BDEW		
Bez	Name	St	Format	St	Format	Anwendung / Bemerkung
RFF						
C506	Referenz	M		M		
1153	Referenz, Qualifier	M	an..3	M	an..3	Z19 Messlokation
1154	Referenz, Identifikation	C	an..70	R	an..35	ID der Messlokation

Bemerkung:

Beispiel:

RFF+Z19:DE00056266802006G56M11SN51G21M24S '

Segmentlayout

Zähler	Nr	Bez	Standard		BDEW		Ebene	Name
			St	MaxWdh	St	MaxWdh		
2490	80	UNS	M	1	M	1	0	Abschnitts-Kontrollsegment

Standard				BDEW		
Bez	Name	St	Format	St	Format	Anwendung / Bemerkung
UNS						
0081	Abschnittskennung, codiert	M	a1	M	a1	S Trennung von Positions- und Summenteil

Bemerkung:

Beispiel:

UNS+S '

Segmentlayout

Zähler	Nr	Bez	Standard		BDEW		Ebene	Name
			St	MaxWdh	St	MaxWdh		

2500 81 **MOA** C 99 D 1 1 **Summenbetrag (netto)**

Standard			BDEW		
Bez	Name	St Format	St	Format	Anwendung / Bemerkung
MOA					
C516	Geldbetrag	M	M		
5025	Geldbetrag, Qualifier	M an..3	M an..3		24 Summe der Gesamtkosten
5004	Geldbetrag	C n..35	R n..35		

Bemerkung:

Beispiel:

MOA+24 : 9 '

Segmentlayout

Zähler	Nr	Bez	Standard		BDEW		Ebene	Name
			St	MaxWdh	St	MaxWdh		
2560	82	UNT	M	1	M	1	0	Nachrichten-Endesegment

Standard				BDEW		
Bez	Name	St	Format	St	Format	Anwendung / Bemerkung
UNT						
0074	Anzahl der Segmente in einer	M	n..6	M	n..6	Hier wird die Gesamtzahl der Segmente einer Nachricht angegeben.
0062	Nachrichten-Referenznummer	M	an..14	M	an..14	Die Referenznummer aus dem UNH-Segment muss hier wiederholt werden.

Bemerkung:

Das UNT-Segment ist ein Muss-Segment in UN/EDIFACT. Es muss immer das letzte Segment in einer Nachricht sein.

Beispiel:

UNT+52+1 '

Änderungshistorie

Änd-ID	Ort	Änderungen		Grund der Anpassung	Status
		Bisher	Neu		
10000	Gesamtes Dokument	Nachrichtenversion 1.1m Publikationsdatum: 01.04.2021	Nachrichtenversion 1.2 Publikationsdatum: 15.10.2021	Version aktualisiert. Zusätzlich wurden im gesamten Dokument Schreibfehler, Layout, Beispiele etc. geändert, die keinen Einfluss auf die inhaltliche Aussage haben.	Genehmigt

Änderungshistorie

22078	BGM DE1001	7 Prozessdatenbericht E40 Bilanzkreiszuordnungsliste Z05 Clearingliste BK Zeitreihen im Rahmen der Bilanzkreisabrechnung Z10 Geräteübernahme Z11 Weiterverpflichtung zum Betrieb der Messlokation Z12 Änderung an der Messlokation Z14 Stammdaten der Markt- oder Messlokation Z19 normiertes Profil/Profilschar Z23 Bilanzierte Menge (MMMA) Z24 Allokationsliste (MMMA) Z28 Energiemenge und Leistungsmaximum Z29 Abrechnung des Messstellenbetriebs vom MSB an den LF Z30 Änderung Prognosegrundlage/ Gerätekonfiguration Z31 Änderung Gerätekonfiguration Z34 Reklamation von Werten Z45 Redispatch Einzelzeitreihe Ausfallarbeit Z48 Lastgang Marktllokation, Tranche	7 Prozessdatenbericht E40 Bilanzkreiszuordnungsliste Z05 Clearingliste BK Zeitreihen im Rahmen der Bilanzkreisabrechnung Z10 Geräteübernahme Z11 Weiterverpflichtung zum Betrieb der Messlokation Z12 Änderung an der Messlokation Z14 Stammdaten der Markt- oder Messlokation Z19 normiertes Profil/Profilschar Z23 Bilanzierte Menge (MMMA) Z24 Allokationsliste (MMMA) Z28 Energiemenge und Leistungsmaximum Z29 Abrechnung des Messstellenbetriebs vom MSB an den LF Z30 Änderung Prognosegrundlage Z31 Änderung Gerätekonfiguration Z34 Reklamation von Werten Z45 Redispatch Einzelzeitreihe Ausfallarbeit Z48 Lastgang Marktllokation, Tranche Z51 Sperrung Z52 Entsperrung Z53 Änderung Konzessionsabgabe Z55 Reklamation Übersicht oder einer ausgerollten Zählzeitdefinition	Neue Codes zur Umsetzung der Prozesse zur Mako 2022 und Aufteilung der Geschäftsdatenanfrage zu Stammdaten erforderlich.	Genehmigt
-------	---------------	--	--	--	-----------

Änderungshistorie

Änd-ID	Ort	Änderungen		Grund der Anpassung	Status
		Bisher	Neu		
			Z56 Änderung Zählzeitdefinition Z57 Übermittlung von Werten an ESA Z58 Reklamation Profil/Profilschar Z61 Stammdaten der Marktlokation Z62 Stammdaten der Messlokation Z63 Stammdaten der Tranche Z68 Änderung		
22073	DTM+203, DTM+Z02 und DTM+469	nicht vorhanden: Code 303 in DE2379 vorhanden: Code 102 in DE2379	vorhanden: Code 303 in DE2379 nicht vorhanden: Code 102 in DE2379	Anpassung an Zeitangaben UTC	Genehmigt
21110	IMD Produkt-/Leistungsbeschreibung DE7081	nicht vorhanden: Z53 innerhalb der Arbeitszeit Z54 auch außerhalb der Arbeitszeit	vorhanden: Z53 innerhalb der Arbeitszeit Z54 auch außerhalb der Arbeitszeit	Codes für Sperrprozess erforderlich	Genehmigt
22116	Segment IMD	nicht vorhanden: IMD-Segment Bestellung Zählzeiten	vorhanden: IMD-Segment Bestellung Zählzeiten	Segment für Bestellung zur Änderung von Zählzeiten erforderlich	Genehmigt
22061	FTX Reklamation von normierten Profilen bzw. Profilscharen	nicht vorhanden	vorhanden	Neuer Prozess zur Reklamation von normierten Profilen bzw. Profilscharen	Genehmigt
21280	SG1 DTM+171 Nachrichtendatum der Anfrage	vorhanden	nicht vorhanden	Die Zuordnung der ORDERS zu einem Geschäftsvorfall erfolgt gemäß Anwendungsübersicht der Prüfidentifikatoren niemals über ein Tupel in dem das SG1 DTM+171 genannt ist. Daher wird das DTM+171 nicht benötigt und entfernt.	Genehmigt
21083	SG1 RFF+TN Referenz Vorgangsnummer	nicht vorhanden	vorhanden	Die Angabe ist zur Referenzierung einer Vorgangsnummer der UTILTS	Genehmigt

Änderungshistorie

Änd-ID	Ort	Änderungen		Grund der Anpassung	Status
		Bisher	Neu		
				bei der Reklamation einer Zählzeitdefinition erforderlich.	

Änderungshistorie

22043	Prüfidentifikator SG1 RFF DE1154	17001	Bestellung Geräteübernahme	17001	Bestellung Geräteübernahme	Neue Codes zur Umsetzung der Prozesse zur Mako 2022 und neue Aufteilung der Geschäftsdatenanfrage zu Stammdaten und Werten erforderlich.	Genehmigt
		17002	Weiterverpflichtung MSBA	17002	Weiterverpflichtung MSBA		
		17003	Beauftragung zur Änderung der	17003	Beauftragung zur Änderung der		
		Messlokation		Messlokation			
		17004	Anforderung Messwerte	17004	Anforderung Messwerte		
		17005	Bestellung Rechnungsabwicklung	17005	Bestellung Rechnungsabwicklung		
		MSB über LF		MSB über LF			
		17006	Beendigung Rechnungsabwicklung	17006	Beendigung		
		MSB über LF		Rechnungsabwicklung			
		17101	Anfrage Stammdaten	MSB über LF			
		17102	Anfrage Messwerte/Stammdaten	17007	Bestellung von Werten für ESA		
		17103	Anfrage Brennwert und	17008	Abbestellung von Werten für ESA		
		Zustandszahl		17101	Anfrage Stammdaten		
		17104	Anfrage vom MSB Gas	Marktlokation			
		17110	Anforderung Allokationsliste	17102	Anfrage Werte		
		17111	Bestellung Änderung	17103	Anfrage Brennwert und		
		Prognosegrundlage/ Gerätekonfiguration		Zustandszahl			
		17112	Bestellanforderung Änderung	17104	Anfrage vom MSB Gas		
		Gerätekonfiguration		17110	Anforderung Allokationsliste		
		17113	Meldung einer Reklamation von	17113	Meldung einer Reklamation von		
		Werten		Werten			
		17114	Anforderung bilanzierte Menge	17114	Anforderung bilanzierte Menge		
		17201	Anforderung normierter Profile/	17115	Sperrauftrag		
		Profilscharen		17116	Anfrage Sperrung		
		17202	Anforderung	17117	Entsperrauftrag		
		Lieferantenclearingliste		17118	Bestellung		
		17203	Anforderung	Konfigurationsänderung			
		Bilanzkreiszuordnungsliste		17119	Bestellung Änderung		
		17204	Anforderung Clearingliste BAS	Konzessionsabgabe			
		17205	Anforderung Clearingliste DZR	17120	Bestellung Änderung		
		17206	Anforderung	Prognosegrundlage			
		Bilanzierungsgebietsclearingliste		17121	Bestellung Änderung		
		17207	Ab-/Bestellung BK-SZR auf	17122	Reklamation einer		
		Aggregationsebene RZ		Zählzeitdefinition			
				17123	Bestellung Änderung		
				Zählzeitdefinition			
				17126	Anfrage Stammdaten		
				Messlokation			

Änderungshistorie

Änd-ID	Ort	Änderungen		Grund der Anpassung	Status
		Bisher	Neu		
		17208 Anforderung Clearingliste ÜNB-DZR 17209 Anforderung Ausfallarbeit 17210 Anforderung Lieferantenausfallarbeitsclearingliste 17301 Anforderung Abo	17127 Anfrage Stammdaten Tranche 17201 Anforderung normierter Profile/ Profilscharen 17202 Anforderung Lieferantenclearingliste 17203 Anforderung Bilanzkreiszuordnungsliste 17204 Anforderung Clearingliste BAS 17205 Anforderung Clearingliste DZR 17206 Anforderung Bilanzierungsgebietsclearingliste 17207 Ab-/Bestellung BK-SZR auf Aggregationsebene RZ 17208 Anforderung Clearingliste ÜNB-DZR 17209 Anforderung Ausfallarbeit 17210 Anforderung Lieferantenausfallarbeitsclearingliste 17211 Reklamation Profile bzw. Profilscharen 17301 Anforderung Abo		
22107	SG2 Marktllokation, Messlokation, Tranche bzw. Ressource	nicht vorhanden: SG3 Referenz auf ID der Marktllokation	vorhanden: SG3 Referenz auf ID der Marktllokation	Die Referenz der ID der Marktllokation wird für die Weiterverpflichtung des MSB als Zuordnung zur im SG2 LOC+172 genannten ID der Messlokation benötigt.	Genehmigt
22086	NAD+DP NAD+Z23	Die Marktllokationsadresse ist in NAD+DP für Meldepunkt integriert. Das NAD+Z23 ist nicht vorhanden.	Das NAD+DP wird nur noch für die Angabe eines Meldepunkts genutzt. Das NAD+Z23 ist zur Angabe einer Marktllokationsadresse vorhanden.	Vereinfachung bei der Angabe einer Marktllokationsadresse	Genehmigt.
22087	NAD+Z24	Die Adresse für einen Treffpunkt NAD+Z24 ist nicht vorhanden.	Die Adresse für einen Treffpunkt NAD+Z24 ist vorhanden.	Die Adresse wird für einen Treffpunkt mit dem Gerichtsvollzieher im Sperrprozess genutzt.	Genehmigt.

Änderungshistorie

22088	SG29 NAD+VY	nicht vorhanden:	vorhanden:	Die MP-ID des Eigentümers der	Genehmigt.
-------	-------------	------------------	------------	-------------------------------	------------

Änderungshistorie

Änd-ID	Ort	Änderungen		Grund der Anpassung	Status
		Bisher	Neu		
		SG29 NAD+VY	SG29 NAD+VY	Liste einer Zählzeitdefinition wird bei Änderungen an den MSB genutzt.	
21376	SG29, LIN Positionsdaten, DE1082	Vom Programm vorgegebene Positionsnummer innerhalb einer Anforderung (fortlaufende Nummer von 1 bis n)	Vom Programm vorgegebene Positionsnummer innerhalb einer Anforderung	Aufgrund der Übernahme der Formatbedingung in das AHB, wird diese Anmerkung/ Bemerkung hier entfernt.	Genehmigt
22058	SG30 Ablesegrund	vorhanden	nicht vorhanden	Anpassung an MSCONS	Genehmigt
22059	SG29 IMD Grund der Anforderung von Werten	nicht vorhanden	vorhanden	Angabe notwendig, da der Ablesegrund nicht mehr vorhanden ist.	Genehmigt
22072	SG29 DTM	nicht vorhanden: explizite Darstellung der Datumsangaben vorhanden: Code 102 in DE2379	vorhanden: explizite Darstellung der Datumsangaben nicht vorhanden: Code 102 in DE2379	Vereinfachung und Anpassung an Zeitangaben UTC	Genehmigt
22064	SG29 DTM Sollablesedatum / Zeitangabe für Messwertanfrage DE2005	vorhanden: 9 Bearbeitungs-/Verarbeitungsdatum/-zeit nicht vorhanden: 7 Gültigkeitsdatum/-zeit	nicht vorhanden: 9 Bearbeitungs-/Verarbeitungsdatum/-zeit vorhanden: 7 Gültigkeitsdatum/-zeit	Anpassung an DTM (Nutzungszeitpunkt) in MSCONS	Genehmigt
22089	SG29 FTX Beschreibung der Reklamation von Werten und Zählzeitdefinitionen	nicht vorhanden: SG29 FTX Beschreibung der Reklamation von Werten und Zählzeitdefinitionen	vorhanden: SG29 FTX Beschreibung der Reklamation von Werten und Zählzeitdefinitionen	Segment dient der Angabe der Gründe bei der Reklamation von Werten und Zählzeitdefinitionen	Genehmigt.
22090	SG30 Prognosegrundlage SG30 Konzessionsabgabe SG30 Schwachlastfähigkeit	Die Angaben zur Prognosegrundlage und Konzessionsabgabe in einer SG30 gemeinsam vorhanden. SG30 Schwachlastfähigkeit ist vorhanden	Die Angaben zur Prognosegrundlage und Konzessionsabgabe in zwei SG30 getrennt voneinander vorhanden. SG30 Schwachlastfähigkeit ist nicht vorhanden	Anpassung zur Umsetzung neuer Prozessvorgaben notwendig.	Genehmigt

Änderungshistorie

Änd-ID	Ort	Änderungen		Grund der Anpassung	Status
		Bisher	Neu		
22092	SG29	nicht vorhanden: SG29 Erforderliches Messprodukt der Marktlotation SG29 Erforderliches Messprodukt der Tranche SG29 Erforderliches Messprodukt der Messlokation	vorhanden: SG29 Erforderliches Messprodukt der Marktlotation SG29 Erforderliches Messprodukt der Tranche SG29 Erforderliches Messprodukt der Messlokation	Anpassung zur Umsetzung neuer Prozessvorgaben notwendig.	Genehmigt
22093	SG30	nicht vorhanden: SG30 Messprodukt für Netzbetreiber relevant SG30 Messprodukt für Lieferant relevant SG30 Messprodukt für Übertragungsnetzbetreiber relevant	vorhanden: SG30 Messprodukt für Netzbetreiber relevant SG30 Messprodukt für Lieferant relevant SG30 Messprodukt für Übertragungsnetzbetreiber relevant	Explizite Darstellung der Verwendungszwecke der Werte je Rolle für eine interpretationsfreie Angabe.	Genehmigt
22094	SG30	nicht vorhanden: SG30 Zugeordnete Zählzeit	vorhanden: SG30 Zugeordnete Zählzeit	Aufgrund der geänderten Prozessvorgaben ist diese Angabe in der ORDERS notwendig.	Genehmigt
22095	SG34	nicht vorhanden: SG34 Referenz auf ID der Marktlotation SG34 Referenz auf ID der Messlokation	vorhanden: SG34 Referenz auf ID der Marktlotation SG34 Referenz auf ID der Messlokation	Aufgrund der geänderten Prozessvorgaben sind diese Angaben in der ORDERS notwendig.	Genehmigt
22112	SG30	vorhanden: SG30 OBIS Daten für Marktrolle relevant SG30 Verbrauchsart und Nutzung an der Marktlotation	nicht vorhanden: SG30 OBIS Daten für Marktrolle relevant SG30 Verbrauchsart und Nutzung an der Marktlotation	Aufgrund der geänderten Prozessvorgaben sind diese Angaben in der ORDERS nicht mehr notwendig.	Genehmigt