

**Konsultationsfassung**

**ORDERS    Nachrichtenbeschreibung**

auf Basis

**ORDERS**  
Bestellung

**UN D.09B S3**

Version:                    1.2b  
Publikationsdatum:    01.08.2022  
Autor:                     BDEW

Nachrichtenstruktur..... 3  
Diagramm ..... 7  
Segmentlayout..... 9  
Änderungshistorie..... 97

## Disclaimer

Die zusätzlich veröffentlichte Word-Datei dient als informatorische Lesefassung und entspricht inhaltlich der PDF-Datei. Die PDF-Datei ist das gültige Dokument. Diese Word-Datei wird bis auf Weiteres rein informatorisch und ergänzend veröffentlicht. Der BDEW behält sich vor, in Zukunft eine kostenpflichtige Veröffentlichung der Word-Datei einzuführen.

## Nachrichtenstruktur

Zähler	Nr	Bez	Status		MaxWdh			Ebene	Inhalt
			Sta	BDEW	Sta	BDEW			
0010	1	UNH	M	M	1	1	0		Nachrichten-Kopfsegment
0020	2	BGM	M	M	1	1	0		Beginn der Nachricht
0030	3	DTM	M	M	35	1	1		Nachrichtendatum
0030	4	DTM	M	D	35	1	1		Ausführungsdatum
0030	5	DTM	M	D	35	1	1		verschobener Abmeldetermin
0030	6	DTM	M	D	35	1	1		Betrachtungszeitintervall
0030	7	DTM	M	D	35	1	1		Beginn zum (nächstmöglichen Termin)
0060	8	IMD	C	D	999	1	1		Abonnement
0060	9	IMD	C	D	999	1	1		Produkt-/Leistungsbeschreibung
0060	10	IMD	C	D	999	1	1		Bestellung Zählzeiten
0060	11	IMD	C	D	999	1	1		Liefferrichtung
0070	12	FTX	C	D	99	1	1		Reklamation von normierten Profilen bzw. Profilscharen
0090		SG1	C	D	9999	1	1		Referenz Nachrichtennummer
0100	13	RFF	M	M	1	1	1		Referenz Nachrichtennummer
0090		SG1	C	D	9999	1	1		Referenz Vorgangsnummer
0100	14	RFF	M	M	1	1	1		Referenz Vorgangsnummer
0090		SG1	C	D	9999	1	1		Referenz auf Redispatch-Maßnahme
0100	15	RFF	M	M	1	1	1		ID der Redispatch-Maßnahme
0090		SG1	C	R	9999	1	1		Prüfidentifikator
0100	16	RFF	M	M	1	1	1		Prüfidentifikator
0120		SG2	C	R	99	1	1		MP-ID Absender
0130	17	NAD	M	M	1	1	1		MP-ID Absender
0220		SG5	C	D	5	1	2		Kontaktinformationen
0230	18	CTA	M	M	1	1	2		Ansprechpartner
0240	19	COM	C	R	5	5	3		Kommunikationsverbindung
0120		SG2	C	R	99	1	1		MP-ID Empfänger
0130	20	NAD	M	M	1	1	1		MP-ID Empfänger
0140	21	LOC	C	D	99	1	2		Bilanzierungsgebiet/Regelzone
0120		SG2	C	D	99	1	1		Marktlokation, Messlokation, Tranche bzw. Ressource
0130	22	NAD	M	M	1	1	1		Meldepunkt
0140	23	LOC	C	D	99	1	2		Meldepunkt
0160		SG3	C	D	99	99	2		Referenz auf ID der Marktlokation
0170	24	RFF	M	M	1	1	2		Referenz auf ID der Marktlokation
0160		SG3	C	D	99	1	2		Konfigurations-ID
0170	25	RFF	M	M	1	1	2		Konfigurations-ID
0120		SG2	C	D	99	1	1		Marktlokationsadresse
0130	26	NAD	M	M	1	1	1		Marktlokationsadresse
0120		SG2	C	D	99	1	1		Messlokationsadresse
0130	27	NAD	M	M	1	1	1		Messlokationsadresse

Bez = Segment-/Gruppen-Bezeichner  
 Zähler = Nummer der Segmente/Gruppen im Standard  
 Nr = Laufende Segmentnummer im Guide  
 MaxWdh = Maximale Wiederholung der Segmente/Gruppen

Sta = Standard UN/CEFACT  
 EDIFACT: M=Muss/Mandatory, C=Conditional  
 Anwendung: R=Erforderlich/Required, O=Optional, D=Abhängig von/  
 Dependent, N=Nicht benutzt/Not used

## Nachrichtenstruktur

			Status		MaxWdh					
	Zähler	Nr	Bez	Sta	BDEW	Sta	BDEW	Ebene	Inhalt	
	0120		SG2	C	D	99	1	1	Kunde des Lieferanten	
	0130	28	NAD	M	M	1	1	1	Kunde des Lieferanten	
	0160		SG3	C	D	99	1	2	Kundennummer beim Lieferanten	
	0170	29	RFF	M	M	1	1	2	Kundennummer beim Lieferanten	
	0120		SG2	C	D	99	1	1	Kunde des Messstellenbetreibers	
	0130	30	NAD	M	M	1	1	1	Kunde des Messstellenbetreibers	
	0120		SG2	C	D	99	1	1	Adresse für Treffpunkt	
	0130	31	NAD	M	M	1	1	1	Adresse für Treffpunkt	
	0120		SG2	C	D	99	1	1	MP-ID des Eigentümers der Liste der Zählzeitdefinitionen	
	0130	32	NAD	M	M	1	1	1	MP-ID des Eigentümers der Liste der Zählzeitdefinitionen	
	0290		SG7	C	D	5	1	1	Währungsangaben	
	0300	33	CUX	M	M	1	1	1	Währungsangaben	
	1100		SG29	C	D	200000	200000	1	Positionsteil	
	1110	34	LIN	M	M	1	1	1	Positionsdaten	
	1120	35	PIA	C	D	25	25	2	OBIS-Kennzahl	
	1130	36	IMD	C	D	99	1	2	Grund der Anforderung	
	1150	37	QTY	C	D	99	1	2	Menge	
	1180	38	DTM	C	D	35	1	2	Zeitpunkt für Wertanfrage	
	1180	39	DTM	C	D	35	1	2	Beginn Zeitraum für Wertanfrage	
	1180	40	DTM	C	D	35	1	2	Ende Zeitraum für Wertanfrage	
	1190	41	MOA	C	D	10	1	2	Positionsnettobetrag	
	1270	42	FTX	C	D	99	1	2	Allgemeine Information (Feld für allgemeine Hinweise)	
	1270	43	FTX	C	D	99	1	2	Beschreibung der Reklamation von Werten und Zählzeitdefinitionen	
		1280		SG30	C	D	999	1	2	Profilgruppe
		1290	44	CCI	M	M	1	1	2	Profilgruppe
	1280		SG30	C	D	999	1	2	Prognosegrundlage	
	1290	45	CCI	M	M	1	1	2	Prognosegrundlage	
	1300	46	CAV	C	R	10	1	3	Prognosegrundlage	
	1280		SG30	C	D	999	1	2	Konzessionsabgabe	
	1290	47	CCI	M	M	1	1	2	Konzessionsabgabe	
	1300	48	CAV	C	R	10	1	3	Konzessionsabgabe	
	1280		SG30	C	D	999	1	2	Zugeordnete Zählzeit	
	1290	49	CCI	M	M	1	1	2	Zugeordnete Zählzeit	
	1280		SG30	C	D	999	1	2	Wertegranularität	
	1290	50	CCI	M	M	1	1	2	Wertegranularität	
	1300	51	CAV	C	R	10	1	3	Wertegranularität	
	1280		SG30	C	D	999	1	2	Geräteart	
	1290	52	CCI	M	M	1	1	2	Geräteart	

Bez = Segment-/Gruppen-Bezeichner  
 Zähler = Nummer der Segmente/Gruppen im Standard  
 Nr = Laufende Segmentnummer im Guide  
 MaxWdh = Maximale Wiederholung der Segmente/Gruppen

Sta = Standard UN/CEFACT  
 EDIFACT: M=Muss/Mandatory, C=Conditional  
 Anwendung: R=Erforderlich/Required, O=Optional, D=Abhängig von/  
 Dependent, N=Nicht benutzt/Not used

## Nachrichtenstruktur

Zähler	Nr	Bez	Status		MaxWdh		Ebene	Inhalt
			Sta	BDEW	Sta	BDEW		
	1390	<b>SG33</b>	C	D	25	1	2	Preis
	1400	53 <b>PRI</b>	M	M	1	1	2	Preisangaben
	1450	<b>SG34</b>	C	D	9999	1	2	Versionsangabe der Summenzeitreihe
	1460	54 <b>RFF</b>	M	M	1	1	2	Versionsangabe der Summenzeitreihe
	1450	<b>SG34</b>	C	D	9999	3	2	Gerätenummer
	1460	55 <b>RFF</b>	M	M	1	1	2	Gerätenummer
	1450	<b>SG34</b>	C	D	9999	1	2	Positionsnummer aus dem Angebot
	1460	56 <b>RFF</b>	M	M	1	1	2	Positionsnummer aus dem Angebot
	1630	<b>SG38</b>	C	D	9999	1	2	MaBiS-ZP
	1640	57 <b>LOC</b>	M	M	1	1	2	Meldepunkt
	1630	<b>SG38</b>	C	D	9999	1	2	Bilanzkreis für Strom
	1640	58 <b>LOC</b>	M	M	1	1	2	Bilanzkreis für Strom
	1100	<b>SG29</b>	C	D	200000	<b>200000</b>	1	Erforderliches Messprodukt der Marktlotation
	1110	59 <b>LIN</b>	M	M	1	1	1	Erforderliches Messprodukt der Marktlotation
	1120	60 <b>PIA</b>	C	R	25	1	2	Erforderliches Messprodukt der Marktlotation
	1280	<b>SG30</b>	C	D	999	1	2	Zugeordnete Zählzeit
	1290	61 <b>CCI</b>	M	M	1	1	2	Zugeordnete Zählzeit
	1280	<b>SG30</b>	C	D	999	1	2	Messprodukt für Netzbetreiber relevant
	1290	62 <b>CCI</b>	M	M	1	1	2	Messprodukt für Netzbetreiber relevant
	1300	63 <b>CAV</b>	C	R	10	4	3	Verwendungszweck der Werte
	1280	<b>SG30</b>	C	D	999	1	2	Messprodukt für Lieferant relevant
	1290	64 <b>CCI</b>	M	M	1	1	2	Messprodukt für Lieferant relevant
	1300	65 <b>CAV</b>	C	R	10	4	3	Verwendungszweck der Werte
	1280	<b>SG30</b>	C	D	999	1	2	Messprodukt für Übertragungsnetzbetreiber relevant
	1290	66 <b>CCI</b>	M	M	1	1	2	Messprodukt für Übertragungsnetzbetreiber relevant
	1300	67 <b>CAV</b>	C	R	10	4	3	Verwendungszweck der Werte
	1100	<b>SG29</b>	C	D	200000	<b>200000</b>	1	Erforderliches Messprodukt der Tranche
	1110	68 <b>LIN</b>	M	M	1	1	1	Erforderliches Messprodukt der Tranche
	1120	69 <b>PIA</b>	C	R	25	1	2	Erforderliches Messprodukt der Tranche
	1280	<b>SG30</b>	C	D	999	1	2	Messprodukt für Netzbetreiber relevant
	1290	70 <b>CCI</b>	M	M	1	1	2	Messprodukt für Netzbetreiber relevant
	1300	71 <b>CAV</b>	C	R	10	4	3	Verwendungszweck der Werte
	1280	<b>SG30</b>	C	D	999	1	2	Messprodukt für Lieferant relevant
	1290	72 <b>CCI</b>	M	M	1	1	2	Messprodukt für Lieferant relevant
	1300	73 <b>CAV</b>	C	R	10	4	3	Verwendungszweck der Werte
	1280	<b>SG30</b>	C	D	999	1	2	Messprodukt für Übertragungsnetzbetreiber relevant
	1290	74 <b>CCI</b>	M	M	1	1	2	Messprodukt für Übertragungsnetzbetreiber relevant
	1300	75 <b>CAV</b>	C	R	10	4	3	Verwendungszweck der Werte
	1450	<b>SG34</b>	C	D	9999	1	2	Referenz auf ID der Tranche

Bez = Segment-/Gruppen-Bezeichner  
 Zähler = Nummer der Segmente/Gruppen im Standard  
 Nr = Laufende Segmentnummer im Guide  
 MaxWdh = Maximale Wiederholung der Segmente/Gruppen

Sta = Standard UN/CEFACT  
 EDIFACT: M=Muss/Mandatory, C=Conditional  
 Anwendung: R=Erforderlich/Required, O=Optional, D=Abhängig von/  
 Dependent, N=Nicht benutzt/Not used

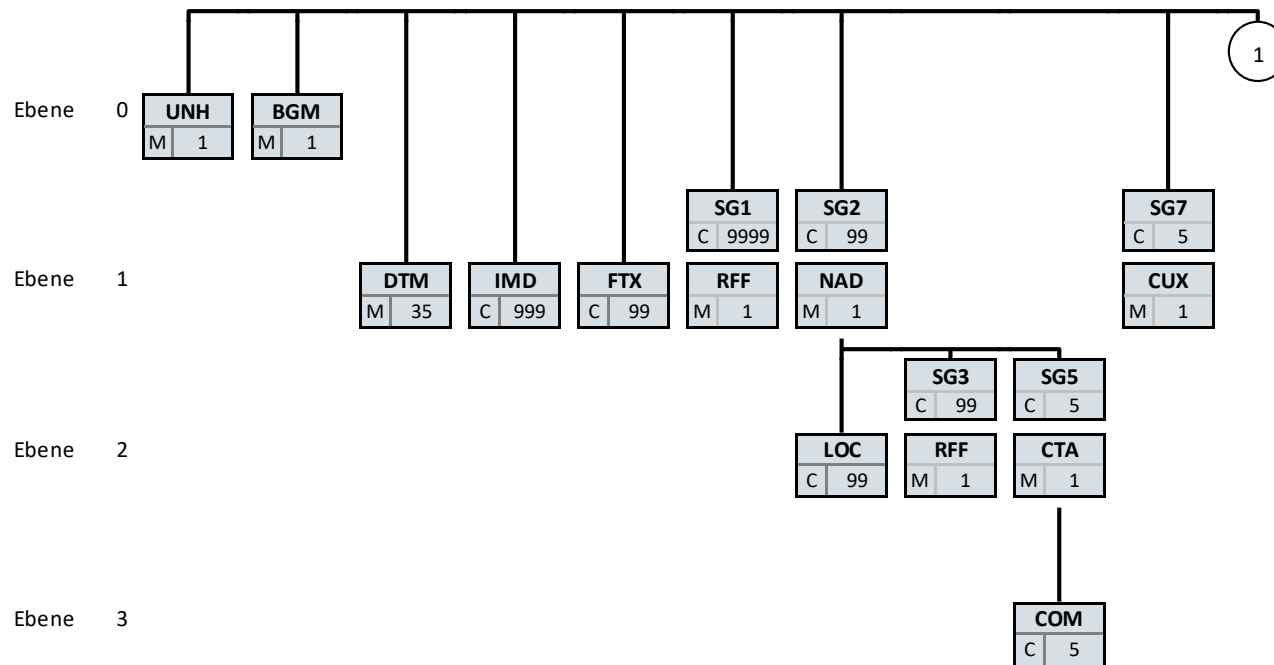
## Nachrichtenstruktur

		Status		MaxWdh					
Zähler	Nr	Bez	Sta	BDEW	Sta	BDEW	Ebene	Inhalt	
1460	76	RFF	M	M	1	1	2	Referenz auf ID der Tranche	
1100		SG29	C	D	200000	200000	1	Erforderliches Messprodukt der Messlokation	
1110	77	LIN	M	M	1	1	1	Erforderliches Messprodukt der Messlokation	
1120	78	PIA	C	R	25	1	2	Erforderliches Messprodukt der Messlokation	
1280		SG30	C	D	999	1	2	Weitere Beschreibung erforderliches Messprodukt	
1290	79	CCI	M	M	1	1	2	Weitere Beschreibung erforderliches Messprodukt	
1300	80	CAV	C	R	10	1	3	Notwendigkeit einer zweiten Messung	
1300	81	CAV	C	R	10	1	3	Werteübermittlung an den NB aufgrund weiterem Verwendungszweck	
1280		SG30	C	D	999	1	2	Zugeordnete Zählzeit	
1290	82	CCI	M	M	1	1	2	Zugeordnete Zählzeit	
1450		SG34	C	D	9999	1	2	Referenz auf ID der Messlokation	
1460	83	RFF	M	M	1	1	2	Referenz auf ID der Messlokation	
2490	84	UNS	M	M	1	1	0	Abschnitts-Kontrollsegment	
2500	85	MOA	C	D	99	1	1	Summenbetrag (netto)	
2560	86	UNT	M	M	1	1	0	Nachrichten-Endesegment	

Bez = Segment-/Gruppen-Bezeichner  
 Zähler = Nummer der Segmente/Gruppen im Standard  
 Nr = Laufende Segmentnummer im Guide  
 MaxWdh = Maximale Wiederholung der Segmente/Gruppen

Sta = Standard UN/CEFACT  
 EDIFACT: M=Muss/Mandatory, C=Conditional  
 Anwendung: R=Erforderlich/Required, O=Optional, D=Abhängig von/  
 Dependent, N=Nicht benutzt/Not used

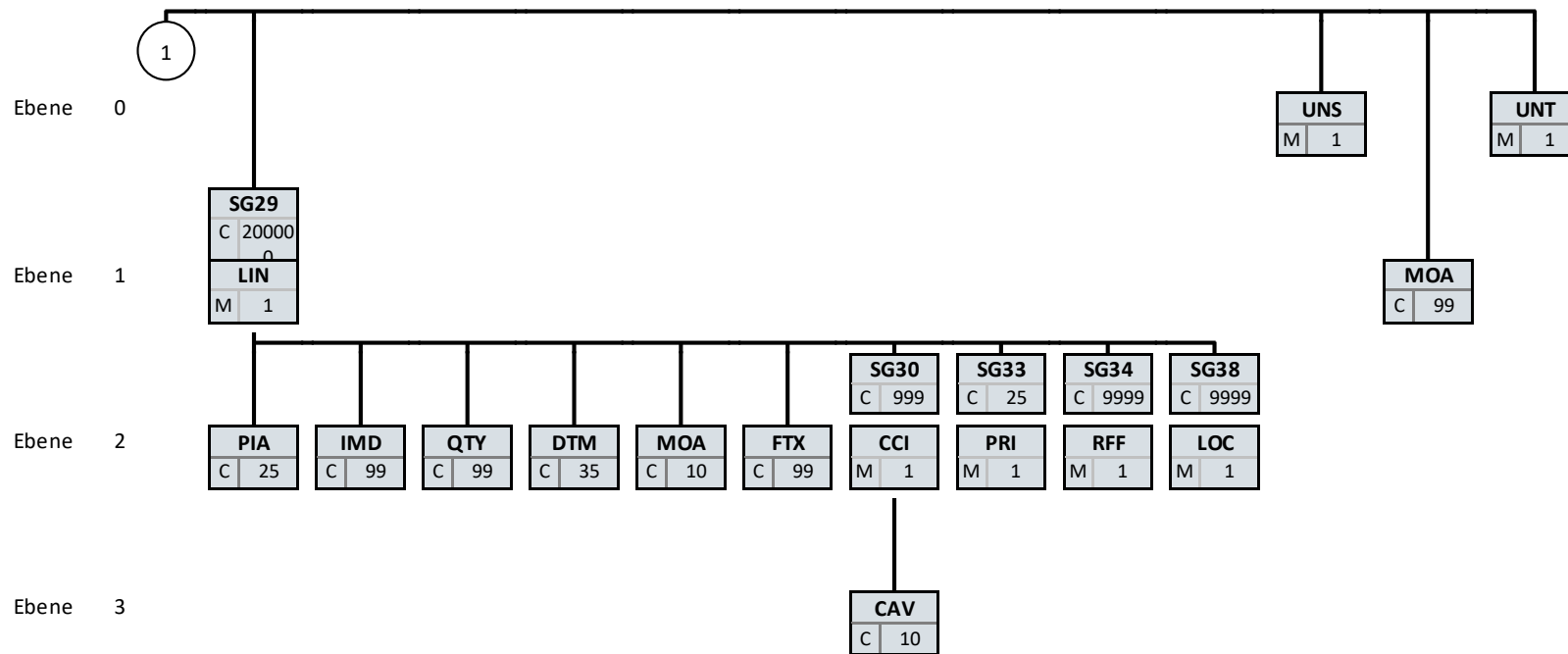
## Diagramm



Bez
St MaxWdh

Bez = Segment-/Gruppen-Bezeichner  
 St = Durch UN/CEFACT definierter Status (M=Muss/Mandatory, C=Conditional)  
 MaxWdh = Durch UN/CEFACT definierte maximale Wiederholung der Segmente/Gruppen

Hinweis: Die Darstellung des hier abgebildeten Branchingdiagramms ist implizit.



Bez
St MaxWdh

Bez = Segment-/Gruppen-Bezeichner  
 St = Durch UN/CEFACT definierter Status (M=Muss/Mandatory, C=Conditional)  
 MaxWdh = Durch UN/CEFACT definierte maximale Wiederholung der Segmente/Gruppen

Hinweis: Die Darstellung des hier abgebildeten  
 Branchingdiagramms ist implizit.



## Segmentlayout

Standard			BDEW					
Zähler	Nr	Bez	St	MaxWdh	St	MaxWdh	Ebene	Name
0010	1	UNH	M	1	M	1	0	Nachrichten-Kopfsegment

Standard			BDEW			
Bez	Name	St	Format	St	Format	Anwendung / Bemerkung
UNH						
0062	Nachrichten-Referenznummer	M	an..14	M	an..14	Eindeutige Nachrichtenreferenz des Absenders. Nummer der Nachrichten einer Übertragungsdatei im Datenaustausch. Identisch mit DE0062 im UNT, i. d. R. vom sendenden Konverter vergeben.
S009	Nachrichten-Kennung	M		M		
0065	Nachrichtentyp-Kennung	M	an..6	M	an..6	ORDERS Bestellung
0052	Versionsnummer des Nachrichtentyps	M	an..3	M	an..3	D Entwurfs-Version
0054	Freigabenummer des Nachrichtentyps	M	an..3	M	an..3	09B Ausgabe 2009 - B
0051	Verwaltende Organisation	M	an..2	M	an..2	UN UN/CEFACT
0057	Anwendungscode der zuständigen Organisation	C	an..6	R	an..6	1.2b Versionsnummer der zugrundeliegenden BDEW-Nachrichtenbeschreibung

### Bemerkung:

Dieses Segment dient dazu, eine Nachricht zu eröffnen, zu identifizieren und zu spezifizieren.

### Beispiel:

UNH+1+ORDERS:D:09B:UN:1.2b'

## Segmentlayout

Zähler		Nr	Bez	Standard		BDEW		Ebene	Name
St	MaxWdh	St	MaxWdh						
0020	2	BGM	M	1	M	1	0	Beginn der Nachricht	
Standard				BDEW					
Bez	Name			St	Format	St	Format	Anwendung / Bemerkung	
BGM									
C002	Dokumenten-/ Nachrichtenname			C		R			
1001	Dokumentenname, Code			C	an..3	R	an..3	7 Prozessdatenbericht E40 Bilanzkreiszuordnungsliste Z05 Clearingliste BK Zeitreihen im Rahmen der Bilanzkreisabrechnung Z10 Geräteübernahme Z11 Weiterverpflichtung zum Betrieb der Messlokation Z12 Änderung an der Messlokation Z13 Gerätewechselabsicht Z14 Stammdaten der Markt- oder Messlokation Z19 normiertes Profil/Profilschar Z23 Bilanzierte Menge (MMMA) Z24 Allokationsliste (MMMA) Z28 Energiemenge und Leistungsmaximum Z29 Abrechnung des Messstellenbetriebs vom MSB an den LF Z30 Änderung Prognosegrundlage Z31 Änderung Gerätekonfiguration Z34 Reklamation von Werten Z45 Redispatch Einzelzeitreihe Ausfallarbeit Z48 Lastgang Marktlokation, Tranche Z51 Sperrung Z52 Entsperrung Z53 Änderung Konzessionsabgabe Z55 Reklamation Übersicht oder einer ausgerollten Zählzeitdefinition Z56 Änderung Zählzeitdefinition Z57 Übermittlung von Werten an ESA Z58 Reklamation Profil/Profilschar Z61 Stammdaten der Marktlokation Z62 Stammdaten der Messlokation Z63 Stammdaten der Tranche Z68 Änderung	
C106	Dokumenten-/Nachrichten- Identifikation			C		R			
1004	Dokumentennummer			C	an..70	R	an..35	EDI-Nachrichtennummer, vergeben vom Absender des Dokuments. Die Dokumentennummer stellt die Auftragsnummer dar, die in den entsprechenden Antworten anzugeben ist.	

### Bemerkung:

Dieses Segment dient dazu, Typ und Funktion einer Nachricht anzuzeigen und die Identifikationsnummer zu übermitteln.

DE1001: Darin ist die Kategorie der gesamten Nachricht festgelegt.

### Beispiel:

Bez = Objekt-Bezeichner  
 Nr = Laufende Segmentnummer im Guide  
 MaxWdh = Maximale Wiederholung der Segmente/Gruppen  
 Zähler = Nummer der Segmente/Gruppen im Standard

St = Status  
 EDIFACT: M=Muss/Mandatory, C=Conditional  
 Anwendung: R=Erforderlich/Required, O=Optional, D=Abhängig von/  
 Dependent, N=Nicht benutzt/Not used

## Segmentlayout

BGM+E40+MKIDI5422'

Dieses Beispiel identifiziert das Dokument als die Anforderung einer Bilanzkreiszuordnungsliste durch die Verwendung des Codewertes E40. Das Dokument hat die Belegnummer MKIDI5422.

## Segmentlayout

Zähler	Nr	Bez	Standard		BDEW		Ebene	Name
			St	MaxWdh	St	MaxWdh		

0030 3 **DTM** M 35 M 1 1 Nachrichtendatum

Standard			BDEW		
Bez	Name	St Format	St Format	Anwendung / Bemerkung	
DTM					
C507	Datum/Uhrzeit/Zeitspanne	M	M		
2005	Datums- oder Uhrzeits- oder Zeitspannen-Funktion, Qualifier	M an..3	M an..3	<b>137 Dokumenten-/Nachrichtendatum/-zeit</b>	
2380	Datum oder Uhrzeit oder Zeitspanne, Wert	C an..35	R an..35		
2379	Datums- oder Uhrzeit- oder Zeitspannen-Format, Code	C an..3	R an..3	<b>303 CCYYMMDDHHMMZZZ</b>	

**Bemerkung:**

Dieses Segment wird zur Angabe des Nachrichtendatums verwendet.

**Beispiel:**

DTM+137:199904081315?+00:303'

## Segmentlayout

Zähler	Nr	Bez	Standard		BDEW		Ebene	Name
			St	MaxWdh	St	MaxWdh		

0030 4 **DTM** M 35 D 1 1 Ausführungsdatum

Standard			BDEW	
Bez	Name	St Format	St Format	Anwendung / Bemerkung
DTM				
C507	Datum/Uhrzeit/Zeitspanne	M	M	203 Ausführungsdatum/-zeit
2005	Datums- oder Uhrzeits- oder Zeitspannen-Funktion, Qualifier	M an..3	M an..3	
2380	Datum oder Uhrzeit oder Zeitspanne, Wert	C an..35	R an..35	
2379	Datums- oder Uhrzeit- oder Zeitspannen-Format, Code	C an..3	R an..3	303 CCYYMMDDHHMMZZZ

### Bemerkung:

Dieses Segment wird zur Angabe des Ausführungsdatums verwendet.

### Beispiel:

DTM+203:201104082200?+00:303'

## Segmentlayout

Zähler	Nr	Bez	Standard		BDEW		Ebene	Name
			St	MaxWdh	St	MaxWdh		

0030 5 **DTM** M 35 D 1 1 verschobener Abmeldetermin

Standard			BDEW	
Bez	Name	St Format	St Format	Anwendung / Bemerkung
DTM				
C507	Datum/Uhrzeit/Zeitspanne	M	M	
2005	Datums- oder Uhrzeits- oder Zeitspannen-Funktion, Qualifier	M an..3	M an..3	<b>Z02 Verschobener Abmeldetermin</b>
2380	Datum oder Uhrzeit oder Zeitspanne, Wert	C an..35	R an..35	
2379	Datums- oder Uhrzeit- oder Zeitspannen-Format, Code	C an..3	R an..3	<b>303 CCYYMMDDHHMMZZZ</b>

### Bemerkung:

#### Beispiel:

DTM+Z02:201104082200?+00:303'

## Segmentlayout

Zähler		Nr	Bez	Standard		St	MaxWdh	BDEW		St	MaxWdh	Ebene	Name
0030		6	DTM	M	35	D	1	1	Betrachtungszeitintervall				
Standard						BDEW							
Bez		Name			St	Format	St		Format	Anwendung / Bemerkung			
DTM													
C507	Datum/Uhrzeit/Zeitspanne			M		M							
2005	Datums- oder Uhrzeits- oder Zeitspannen-Funktion, Qualifier			M	an..3	M	an..3	273 Gültigkeitszeitspanne					
2380	Datum oder Uhrzeit oder Zeitspanne, Wert			C	an..35	R	an..35						
2379	Datums- oder Uhrzeit- oder Zeitspannen-Format, Code			C	an..3	R	an..3	610 CCYYMM					

### Bemerkung:

#### Beispiel:

DTM+273:201011:610'

## Segmentlayout

Zähler	Nr	Bez	Standard		BDEW		Ebene	Name
			St	MaxWdh	St	MaxWdh		

0030 7 **DTM** M 35 D 1 1 Beginn zum (nächstmöglichen Termin)

Standard				BDEW	
Bez	Name	St	Format	St	Anwendung / Bemerkung
DTM					
C507	Datum/Uhrzeit/Zeitspanne	M		M	
2005	Datums- oder Uhrzeits- oder Zeitspannen-Funktion, Qualifier	M	an..3	M	an..3
2380	Datum oder Uhrzeit oder Zeitspanne, Wert	C	an..35	R	an..35
2379	Datums- oder Uhrzeit- oder Zeitspannen-Format, Code	C	an..3	R	an..3

### Bemerkung:

### Beispiel:

DTM+469:200710012200?:+00:303'



## Segmentlayout

Zähler		Nr	Bez	Standard		BDEW		Ebene	Name
			St	MaxWdh	St	MaxWdh			
0060	8	IMD	C	999	D	1	1	Abonnement	

Standard				BDEW		
Bez	Name	St	Format	St	Format	Anwendung / Bemerkung
IMD						
7077	Beschreibungsformat, Code	C	an..3	N		Nicht benutzt
C272	Produkt/Leistung	C		R		
7081	Produkt/Leistung, Code	C	an..3	R	an..3	Abonnement
						Z01 Start Abo
						Z02 Ende Abo
						Z03 ohne Abo

### Bemerkung:

### Beispiel:

IMD++Z01'

## Segmentlayout

		Standard		BDEW					
Zähler	Nr	Bez	St	MaxWdh	St	MaxWdh	Ebene	Name	
0060	9	IMD	C	999	D	1	1	Produkt-/Leistungsbeschreibung	
Standard					BDEW				
Bez	Name		St	Format	St	Format	Anwendung / Bemerkung		
IMD									
7077	Beschreibungsformat, Code		C	an..3	N		Nicht benutzt		
C272	Produkt/Leistung		C		R				
7081	Produkt/Leistung, Code		C	an..3	R	an..3	Z07 Kauf Z08 Nutzungsüberlassung Z10 Abrechnungsbrennwert und Zustandszahl Z11 Lastgangdaten Z12 Zählerstände Z13 Werteermittlung Z35 Energiemenge Einzelwert Z53 innerhalb der Arbeitszeit Z54 auch außerhalb der Arbeitszeit Z58 Wechsel sämtlicher technischen Einrichtungen Z59 Teilweiser Wechsel technischer Einrichtungen		

**Bemerkung:**
**Beispiel:**

IMD++Z10 '

## Segmentlayout

Zähler	Nr	Bez	Standard		BDEW		Ebene	Name
			St	MaxWdh	St	MaxWdh		
0060	10	<b>IMD</b>	C	999	D	1	1	Bestellung Zählzeiten
			Standard		BDEW			
Bez	Name		St	Format	St	Format	Anwendung / Bemerkung	
IMD								
7077	Beschreibungsformat, Code		C	an..3	N		Nicht benutzt	
C272	Produkt/Leistung		C		R			
7081	Produkt/Leistung, Code		C	an..3	R	an..3	<b>Z55 Änderung Zählzeitdefinition</b> <b>Z57 Abbestellung Zählzeiten</b> <b>Z60 Abbestellung Messprodukt mit Zählzeit des LF</b>	

### Bemerkung:

### Beispiel:

IMD++Z55 '

## Segmentlayout

Standard				BDEW				
Zähler	Nr	Bez	St	MaxWdh	St	MaxWdh	Ebene	Name
0060	11	IMD	C	999	D	1	1	Liefferrichtung
Standard					BDEW			
Bez	Name	St	Format	St	Format	Anwendung / Bemerkung		
IMD								
7077	Beschreibungsformat, Code	C	an..3	N		Nicht benutzt		
C272	Produkt/Leistung	C		R				
7081	Produkt/Leistung, Code	C	an..3	R	an..3	Liefferrichtung		
				Z14 Liefferrichtung				
C273	Produkt-/Leistungsbeschreibung	C		R				
7009	Produkt-/Leistungsbeschreibung, Code	C	an..17	R	an..17	Marktllokation liefert Energie ins Netz. --> Erzeugende Marktllokation		
				Z06 Erzeugung				
				Marktlokation entnimmt Energie aus dem Netz. --> Verbrauchende Marktllokation				
				Z07 Verbrauch				

### Bemerkung:

### Beispiel:

IMD++Z14+Z06'

## Segmentlayout

Zähler	Nr	Bez	Standard		BDEW		Ebene	Name
			St	MaxWdh	St	MaxWdh		
0070	12	<b>FTX</b>	C	99	D	1	1	Reklamation von normierten Profilen bzw. Profilscharen

Standard			BDEW	
Bez	Name	St Format	St Format	Anwendung / Bemerkung
FTX				
4451	Textbezug, Qualifier	M an..3	M an..3	AFH Reklamation
4453	Textfunktion, Code	C an..3	N	Nicht benutzt
C107	Text-Referenz	C	R	
4441	Freier Text, Code	M an..17	M an..17	Code des Prüfschritts
1131	Codeliste, Code	C an..17	R an..17	E_0100 EBD Nr. E_0100 E_0101 EBD Nr. E_0101

### Bemerkung:

### Beispiel:

FTX+AFH++A01:E\_0100'

## Segmentlayout

Zähler	Nr	Bez	Standard		BDEW		Ebene	Name
			St	MaxWdh	St	MaxWdh		
0090		<b>SG1</b>	C	9999	D	1	1	Referenz Nachrichtennummer
0100	13	<b>RFF</b>	M	1	M	1	1	Referenz Nachrichtennummer

Standard			BDEW	
Bez	Name	St Format	St Format	Anwendung / Bemerkung
RFF				
C506	Referenz	M	M	
1153	Referenz, Qualifier	M an..3	M an..3	<b>AAG Angebotsnummer</b> <b>ACW Referenznummer einer vorangegangenen</b> <b>Nachricht</b>
1154	Referenz, Identifikation	C an..70	R an..70	Nachrichtennummer

### Bemerkung:

Referenz auf die Nachrichtennummer (BGM DE1004) aus einer vorangegangenen Nachricht

### Beispiel:

RFF+AAG:AFN9523 '

## Segmentlayout

Zähler	Nr	Bez	Standard		BDEW		Ebene	Name
			St	MaxWdh	St	MaxWdh		
0090		<b>SG1</b>	C	9999	D	1	1	Referenz Vorgangsnummer
0100	14	<b>RFF</b>	M	1	M	1	1	Referenz Vorgangsnummer

Standard			BDEW	
Bez	Name	St Format	St Format	Anwendung / Bemerkung
RFF				
C506	Referenz	M	M	
1153	Referenz, Qualifier	M an..3	M an..3	<b>TN Transaktions-Referenznummer</b>
1154	Referenz, Identifikation	C an..70	R an..70	Vorgangsnummer

**Bemerkung:**

Referenz auf die Vorgangsnummer (IDE DE7402) aus einer vorangegangenen Nachricht

**Beispiel:**

RFF+TN:AFN9523 '

## Segmentlayout

Zähler	Nr	Bez	Standard		BDEW		Ebene	Name
			St	MaxWdh	St	MaxWdh		
0090		<b>SG1</b>	C	9999	D	1	1	Referenz auf Redispatch-Maßnahme
0100	15	<b>RFF</b>	M	1	M	1	1	ID der Redispatch-Maßnahme

Standard			BDEW	
Bez	Name	St Format	St Format	Anwendung / Bemerkung
RFF				
C506	Referenz	M	M	
1153	Referenz, Qualifier	M an..3	M an..3	<b>AGK Anwendungsreferenznummer</b>
1154	Referenz, Identifikation	C an..70	R an..70	ID der RD-Maßnahme

**Bemerkung:**

Referenz auf die ID der Redispatch-Maßnahme

**Beispiel:**

RFF+AGK:AFN9523 '



## Segmentlayout

Zähler	Nr	Bez	Standard		BDEW		Ebene	Name
			St	MaxWdh	St	MaxWdh		
0090		<b>SG1</b>	C	9999	R	1	1	Prüfidentifikator
0100	16	<b>RFF</b>	M	1	M	1	1	Prüfidentifikator

Standard				BDEW	
Bez	Name	St	Format	St	Anwendung / Bemerkung
RFF					
C506	Referenz	M		M	
1153	Referenz, Qualifier	M	an..3	M	an..3
1154	Referenz, Identifikation	C	an..70	R	n5
					<b>Z13 Prüfidentifikator</b> Prüfidentifikator <b>17001 Bestellung Geräteübernahme</b> <b>17002 Weiterverpflichtung MSBA</b> <b>17003 Beauftragung zur Änderung der Messlokation</b> <b>17004 Anforderung Messwerte</b> <b>17005 Bestellung Rechnungsabwicklung MSB über LF</b> <b>17006 Beendigung Rechnungsabwicklung MSB über LF</b> <b>17007 Bestellung von Werten für ESA</b> <b>17008 Abbestellung von Werten für ESA</b> <b>17009 Anzeige Gerätewechselsabsicht</b> <b>17101 Anfrage Stammdaten Marklokation</b> <b>17102 Anfrage Werte</b> <b>17103 Anfrage Brennwert und Zustandszahl</b> <b>17104 Anfrage vom MSB Gas</b> <b>17110 Anforderung Allokationsliste</b> <b>17113 Meldung einer Reklamation von Werten</b> <b>17114 Anforderung bilanzierte Menge</b> <b>17115 Sperrauftrag</b> <b>17116 Anfrage Sperrung</b> <b>17117 Entsperrauftrag</b> <b>17118 Bestellung Konfigurationsänderung</b> <b>17119 Bestellung Änderung Konzessionsabgabe</b> <b>17120 Bestellung Änderung Prognosegrundlage</b> <b>17121 Bestellung Änderung</b> <b>17122 Reklamation einer Zählzeitdefinition</b> <b>17123 Bestellung Änderung Zählzeitdefinition</b> <b>17126 Anfrage Stammdaten Messlokation</b> <b>17127 Anfrage Stammdaten Tranche</b> <b>17201 Anforderung normierter Profile/Profilscharen</b> <b>17202 Anforderung Lieferantenclearingliste</b> <b>17203 Anforderung Bilanzkreiszuordnungsliste</b> <b>17204 Anforderung Clearingliste BAS</b> <b>17205 Anforderung Clearingliste DZR</b> <b>17206 Anforderung Bilanzierungsgebietsclearingliste</b> <b>17207 Ab-/Bestellung BK-SZR auf Aggregationsebene RZ</b> <b>17208 Anforderung Clearingliste ÜNB-DZR</b> <b>17209 Anforderung Ausfallarbeit</b> <b>17210 Anforderung</b> Lieferantenausfallarbeitsclearingliste <b>17211 Reklamation Profile bzw. Profilscharen</b> <b>17301 Anforderung Abo</b>

### Bemerkung:

Bez = Objekt-Bezeichner  
 Nr = Laufende Segmentnummer im Guide  
 MaxWdh = Maximale Wiederholung der Segmente/Gruppen  
 Zähler = Nummer der Segmente/Gruppen im Standard

St = Status  
 EDIFACT: M=Muss/Mandatory, C=Conditional  
 Anwendung: R=Erforderlich/Required, O=Optional, D=Abhängig von/  
 Dependent, N=Nicht benutzt/Not used

## Segmentlayout

**Beispiel:**

REF+Z13:17001'

## Segmentlayout

Zähler	Nr	Bez	Standard		BDEW		Ebene	Name
			St	MaxWdh	St	MaxWdh		
0120		<b>SG2</b>	C	99	R	1	1	MP-ID Absender
0130	17	<b>NAD</b>	M	1	M	1	1	MP-ID Absender

Standard				BDEW	
Bez	Name	St	Format	St	Anwendung / Bemerkung
NAD					
3035	Beteiligter, Qualifier	M	an..3	M	an..3
C082	Identifikation des Beteiligten	C		R	
3039	Beteiligter, Identifikation	M	an..35	M	an..35
1131	Codeliste, Code	C	an..17	N	
3055	Verantwortliche Stelle für die Codepflege, Code	C	an..3	R	an..3

				<b>MS</b>	<b>Dokumenten-/Nachrichtenaussteller bzw. -absender</b>
				<b>MP-ID</b>	
				<b>Nicht benutzt</b>	
				<b>9 GS1</b>	
				<b>293</b>	<b>DE, BDEW (Bundesverband der Energie- und Wasserwirtschaft e.V.)</b>
				<b>332</b>	<b>DE, DVGW Service &amp; Consult GmbH</b>

### Bemerkung:

DE3039: Zur Identifikation der Partner wird die MP-ID angegeben.

### Beispiel:

NAD+MS+9900259000002:::293'

## Segmentlayout

Zähler	Nr	Bez	Standard		BDEW		Ebene	Name
			St	MaxWdh	St	MaxWdh		
0120		<b>SG2</b>	C	99	R	1	1	MP-ID Absender
0220		<b>SG5</b>	C	5	D	1	2	Kontaktinformationen
0230	18	<b>CTA</b>	M	1	M	1	2	Ansprechpartner

Standard			BDEW		
Bez	Name	St Format	St Format	Anwendung / Bemerkung	
CTA					
3139	Funktion des Ansprechpartners, Code	C an..3	R an..3	<b>IC Informationskontakt</b>	
C056	Kontaktangaben	C	R		
3413	Kontakt, Nummer	C an..17	N	Nicht benutzt	
3412	Kontakt	C an..256	R an..256		

### Bemerkung:

Dieses Segment dient der Identifikation von Ansprechpartnern innerhalb des im vorangegangenen NAD-Segment spezifizierten Unternehmens.

### Beispiel:

CTA+IC+:P GETTY'

## Segmentlayout

Zähler	Nr	Bez	Standard		BDEW		Ebene	Name
			St	MaxWdh	St	MaxWdh		
0120		<b>SG2</b>	C	99	R	1	1	MP-ID Absender
0220		<b>SG5</b>	C	5	D	1	2	Kontaktinformationen
0240	19	<b>COM</b>	C	5	R	5	3	Kommunikationsverbindung

Standard			BDEW	
Bez	Name	St Format	St Format	Anwendung / Bemerkung
COM				
C076	Kommunikationsverbindung	M	M	
3148	Kommunikationsadresse, Identifikation	M an..512	M an..512	Nummer / Adresse
3155	Art des Kommunikationsmittels, Code	M an..3	M an..3	<b>EM</b> Elektronische Post <b>FX</b> Telefax <b>TE</b> Telefon <b>AJ</b> weiteres Telefon <b>AL</b> Handy

### Bemerkung:

Zur Angabe einer Kommunikationsnummer einer Abteilung oder einer Person, die als Ansprechpartner dient.  
 Ein Segment zur Angabe von Kommunikationsnummer und -typ des im vorangegangenen CTA-Segments angegebenen Sachbearbeiters oder der Abteilung.

### Beispiel:

COM+003222271020:TE'

Die im vorangegangenen Segment genannte Informationsstelle hat die Telefonnummer 003222271020.

## Segmentlayout

Zähler	Nr	Bez	Standard		BDEW		Ebene	Name
			St	MaxWdh	St	MaxWdh		
0120		<b>SG2</b>	C	99	R	1	1	MP-ID Empfänger
0130	20	<b>NAD</b>	M	1	M	1	1	MP-ID Empfänger

Standard			BDEW	
Bez	Name	St Format	St Format	Anwendung / Bemerkung
NAD				
3035	Beteiligter, Qualifier	M an..3	M an..3	<b>MR Nachrichtenempfänger</b>
C082	Identifikation des Beteiligten	C	R	
3039	Beteiligter, Identifikation	M an..35	M an..35	MP-ID
1131	Codeliste, Code	C an..17	N	Nicht benutzt
3055	Verantwortliche Stelle für die Codepflege, Code	C an..3	R an..3	<b>9 GS1</b> <b>293 DE, BDEW (Bundesverband der Energie- und Wasserwirtschaft e.V.)</b> <b>332 DE, DVGW Service &amp; Consult GmbH</b>

### Bemerkung:

DE3039: Zur Identifikation der Partner wird die MP-ID angegeben.

### Beispiel:

NAD+MR+9900259000002: :293'

## Segmentlayout

Zähler	Nr	Bez	Standard		BDEW		Ebene	Name
			St	MaxWdh	St	MaxWdh		
0120		<b>SG2</b>	C	99	R	1	1	MP-ID Empfänger
0140	21	<b>LOC</b>	C	99	D	1	2	Bilanzierungsgebiet/Regelzone

Standard			BDEW	
Bez	Name	St Format	St Format	Anwendung / Bemerkung
LOC				
3227	Ortsangabe, Qualifier	M an..3	M an..3	<b>107 Bilanzierungsgebiet</b>
C517	Ortsangabe	C	R	<b>231 Regelzone</b>
3225	Ortsangabe, Nummer	C an..35	R an..35	Bilanzierungsgebiet/Regelzone

### Bemerkung:

#### Beispiel:

LOC+107+11YR00000001234Y'

## Segmentlayout

		Standard		BDEW				
Zähler	Nr	Bez	St	MaxWdh	St	MaxWdh	Ebene	Name
0120		SG2	C	99	D	1	1	Marktlokation, Messlokation, Tranche bzw. Ressource
0130	22	NAD	M	1	M	1	1	Meldepunkt

Standard				BDEW		
Bez	Name	St	Format	St	Format	Anwendung / Bemerkung
NAD						
3035	Beteiligter, Qualifier	M	an..3	M	an..3	DP Lieferanschrift

### Bemerkung:

In diesem Segment wird der Meldepunkt übertragen.

### Beispiel:

NAD+DP '



## Segmentlayout

Zähler	Nr	Bez	Standard		BDEW		Ebene	Name
			St	MaxWdh	St	MaxWdh		
0120		<b>SG2</b>	C	99	D	1	1	Marktlotation, Messlotation, Tranche bzw. Ressource
0140	23	<b>LOC</b>	C	99	D	1	2	Meldepunkt

Standard				BDEW	
Bez	Name	St	Format	St	Anwendung / Bemerkung
LOC					
3227	Ortsangabe, Qualifier	M	an..3	M an..3	<b>172 Meldepunkt</b>
C517	Ortsangabe	C		R	
3225	Ortsangabe, Nummer	C	an..35	R an..35	Identifikator

### Bemerkung:

Hier wird die ID der Marktlotation oder die ID der Messlotation oder die ID der Tranche oder die ID der Technischen Ressource übertragen.

### Beispiel:

LOC+172+DE00056266802006G56M11SN51G21M24S'

## Segmentlayout

Zähler	Nr	Bez	Standard		BDEW		Ebene	Name
			St	MaxWdh	St	MaxWdh		
0120		<b>SG2</b>	C	99	D	1	1	Marktlotation, Messlotation, Tranche bzw. Ressource
0160		<b>SG3</b>	C	99	D	99	2	Referenz auf ID der Marktlotation
0170	24	<b>RFF</b>	M	1	M	1	2	Referenz auf ID der Marktlotation

Standard				BDEW	
Bez	Name	St	Format	St	Anwendung / Bemerkung
RFF					
C506	Referenz	M		M	
1153	Referenz, Qualifier	M	an..3	M	an..3
1154	Referenz, Identifikation	C	an..70	R	an..70

### Bemerkung:

#### Beispiel:

RFF+Z18:57685676748'

## Segmentlayout

Zähler	Nr	Bez	Standard		BDEW		Ebene	Name
			St	MaxWdh	St	MaxWdh		
0120		<b>SG2</b>	C	99	D	1	1	Marktlotation, Messlotation, Tranche bzw. Ressource
0160		<b>SG3</b>	C	99	D	1	2	Konfigurations-ID
0170	25	<b>RFF</b>	M	1	M	1	2	Konfigurations-ID

Standard				BDEW	
Bez	Name	St	Format	St	Anwendung / Bemerkung
RFF					
C506	Referenz	M		M	
1153	Referenz, Qualifier	M	an..3	M	an..3 <b>AGK Anwendungsreferenznummer</b>
1154	Referenz, Identifikation	C	an..70	R	an..70 Konfigurations-ID

### Bemerkung:

#### Beispiel:

RFF+AGK:34590456ujdfsdghd1ktztwqg-053trg'

## Segmentlayout

Zähler	Nr	Bez	Standard		BDEW		Ebene	Name
			St	MaxWdh	St	MaxWdh		
0120		<b>SG2</b>	C	99	D	1	1	Marktllokationsadresse
0130	26	<b>NAD</b>	M	1	M	1	1	Marktllokationsadresse

Standard				BDEW	
Bez	Name	St	Format	St	Anwendung / Bemerkung
NAD					
3035	Beteiligter, Qualifier	M	an..3	M an..3	<b>Z23 Marktllokationsadresse</b>
C082	Identifikation des Beteiligten	C		N	
3039	Beteiligter, Identifikation	M	an..35	N	Nicht benutzt
C058	Name und Anschrift	C		D	
3124	Zeile für Name und Anschrift	M	an..35	M an..35	Zusatzinformation zur Identifizierung
3124	Zeile für Name und Anschrift	C	an..35	D an..35	
3124	Zeile für Name und Anschrift	C	an..35	D an..35	
3124	Zeile für Name und Anschrift	C	an..35	D an..35	
3124	Zeile für Name und Anschrift	C	an..35	D an..35	
C080	Name des Beteiligten	C		N	
3036	Beteiligter	M	an..70	N	Nicht benutzt
C059	Straße	C		D	
3042	Straße und Hausnummer oder Postfach	M	an..35	M an..35	
3042	Straße und Hausnummer oder Postfach	C	an..35	D an..35	
3042	Straße und Hausnummer oder Postfach	C	an..35	D an..35	
3042	Straße und Hausnummer oder Postfach	C	an..35	D an..35	
3164	Ort	C	an..35	R an..35	Ortsname, Klartext
C819	Land-Untereinheit, Einzelheiten	C		N	
3229	Land-Untereinheit, Nummer	C	an..9	N	Nicht benutzt
3251	Postleitzahl, Code	C	an..17	R an..17	Postleitzahl
3207	Ländername, Code	C	an..3	R an..3	ISO 3166-1 = Alpha-2-Code

### Bemerkung:

In diesem Segment wird die Adresse der Marktllokationsadresse übertragen.

Weiterführende Informationen zur Anwendung der Datenelementgruppen C058 und C059 sind aus den Allgemeinen Festlegungen zu entnehmen.

### Beispiel:

NAD+Z23++Hinterhof:ganz:am:Ende:links++Musterstrasse::123:Testortsteil+Testort++12345+DE'

## Segmentlayout

Zähler	Nr	Bez	Standard		BDEW		Ebene	Name
			St	MaxWdh	St	MaxWdh		
0120		<b>SG2</b>	C	99	D	1	1	Messlokationsadresse
0130	27	<b>NAD</b>	M	1	M	1	1	Messlokationsadresse

Standard				BDEW	
Bez	Name	St	Format	St	Anwendung / Bemerkung
NAD					
3035	Beteiligter, Qualifier	M	an..3	M an..3	<b>Z03 Messlokationsadresse</b>
C082	Identifikation des Beteiligten	C		N	
3039	Beteiligter, Identifikation	M	an..35	N	Nicht benutzt
C058	Name und Anschrift	C		D	
3124	Zeile für Name und Anschrift	M	an..35	M an..35	Zusatzinformation zur Identifizierung
3124	Zeile für Name und Anschrift	C	an..35	D an..35	
3124	Zeile für Name und Anschrift	C	an..35	D an..35	
3124	Zeile für Name und Anschrift	C	an..35	D an..35	
3124	Zeile für Name und Anschrift	C	an..35	D an..35	
C080	Name des Beteiligten	C		N	
3036	Beteiligter	M	an..70	N	Nicht benutzt
C059	Straße	C		D	
3042	Straße und Hausnummer oder Postfach	M	an..35	M an..35	
3042	Straße und Hausnummer oder Postfach	C	an..35	D an..35	
3042	Straße und Hausnummer oder Postfach	C	an..35	D an..35	
3042	Straße und Hausnummer oder Postfach	C	an..35	D an..35	
3164	Ort	C	an..35	R an..35	Ortsname, Klartext
C819	Land-Untereinheit, Einzelheiten	C		N	
3229	Land-Untereinheit, Nummer	C	an..9	N	Nicht benutzt
3251	Postleitzahl, Code	C	an..17	R an..17	Postleitzahl
3207	Ländernamen, Code	C	an..3	R an..3	ISO 3166-1 = Alpha-2-Code

### Bemerkung:

In diesem Segment wird die Adresse der Messlokation übertragen.

Weiterführende Informationen zur Anwendung der Datenelementgruppen C058 und C059 sind aus den Allgemeinen Festlegungen zu entnehmen.

### Beispiel:

NAD+Z03++Hinterhof:ganz:am:Ende:links++Musterstrasse::123:Testortsteil+Testort++12345+DE'

## Segmentlayout

Zähler	Nr	Bez	Standard		BDEW		Ebene	Name
			St	MaxWdh	St	MaxWdh		
0120		<b>SG2</b>	C	99	D	1	1	Kunde des Lieferanten
0130	28	<b>NAD</b>	M	1	M	1	1	Kunde des Lieferanten

Standard			BDEW	
Bez	Name	St Format	St Format	Anwendung / Bemerkung
NAD				
3035	Beteiligter, Qualifier	M an..3	M an..3	<b>Z09 Kunde des LF</b>
C082	Identifikation des Beteiligten	C	N	
3039	Beteiligter, Identifikation	M an..35	N	Nicht benutzt
C058	Name und Anschrift	C	N	
3124	Zeile für Name und Anschrift	M an..35	N	Nicht benutzt
C080	Name des Beteiligten	C	R	
3036	Beteiligter	M an..70	M an..70	Name
3036	Beteiligter	C an..70	D an..70	
3036	Beteiligter	C an..70	D an..70	
3036	Beteiligter	C an..70	D an..70	
3036	Beteiligter	C an..70	D an..70	
3045	Format für den Namen des Beteiligten, Code	C an..3	R an..3	<b>Z01 Struktur von Personennamen</b> <b>Z02 Struktur der Firmenbezeichnung</b>

### Bemerkung:

### Beispiel:

NAD+Z09+++Mustermann:Karl::Dr.:Z01'

## Segmentlayout

Zähler	Nr	Bez	Standard		BDEW		Ebene	Name
			St	MaxWdh	St	MaxWdh		
0120		<b>SG2</b>	C	99	D	1	1	Kunde des Lieferanten
0160		<b>SG3</b>	C	99	D	1	2	Kundennummer beim Lieferanten
0170	29	<b>RFF</b>	M	1	M	1	2	Kundennummer beim Lieferanten

Standard			BDEW	
Bez	Name	St Format	St Format	Anwendung / Bemerkung
RFF				
C506	Referenz	M	M	
1153	Referenz, Qualifier	M an..3	M an..3	<b>AVC Kundennummer beim Lieferanten</b>
1154	Referenz, Identifikation	C an..70	R an..70	Kundennummer

### Bemerkung:

Dieses Segment dient zur Angabe von Referenzen, die sich auf das vorangegangene NAD-Segment beziehen, hier die Nummer des Kunden beim Lieferanten.

### Beispiel:

RFF+AVC:KD\_NB\_09881'

## Segmentlayout

Zähler	Nr	Bez	Standard		BDEW		Ebene	Name
			St	MaxWdh	St	MaxWdh		
0120		<b>SG2</b>	C	99	D	1	1	Kunde des Messstellenbetreibers
0130	30	<b>NAD</b>	M	1	M	1	1	Kunde des Messstellenbetreibers

Standard			BDEW	
Bez	Name	St Format	St Format	Anwendung / Bemerkung
NAD				
3035	Beteiligter, Qualifier	M an..3	M an..3	<b>Z07 Kunde des MSB</b>
C082	Identifikation des Beteiligten	C	N	
3039	Beteiligter, Identifikation	M an..35	N	Nicht benutzt
C058	Name und Anschrift	C	N	
3124	Zeile für Name und Anschrift	M an..35	N	Nicht benutzt
C080	Name des Beteiligten	C	R	
3036	Beteiligter	M an..70	M an..70	Name
3036	Beteiligter	C an..70	D an..70	
3036	Beteiligter	C an..70	D an..70	
3036	Beteiligter	C an..70	D an..70	
3036	Beteiligter	C an..70	D an..70	
3045	Format für den Namen des Beteiligten, Code	C an..3	R an..3	<b>Z01 Struktur von Personennamen</b> <b>Z02 Struktur der Firmenbezeichnung</b>

### Bemerkung:

### Beispiel:

NAD+Z07+++Mustermann:Karl::Dr.:Z01'



## Segmentlayout

Zähler	Nr	Bez	Standard		BDEW		Ebene	Name
			St	MaxWdh	St	MaxWdh		
0120		<b>SG2</b>	C	99	D	1	1	Adresse für Treffpunkt
0130	31	<b>NAD</b>	M	1	M	1	1	Adresse für Treffpunkt

Standard				BDEW	
Bez	Name	St	Format	St	Anwendung / Bemerkung
NAD					
3035	Beteiligter, Qualifier	M	an..3	M an..3	<b>Z24 Treffpunkt</b>
C082	Identifikation des Beteiligten	C		N	
3039	Beteiligter, Identifikation	M	an..35	N	Nicht benutzt
C058	Name und Anschrift	C		D	
3124	Zeile für Name und Anschrift	M	an..35	M an..35	Zusatzinformation zur Identifizierung
3124	Zeile für Name und Anschrift	C	an..35	D an..35	
3124	Zeile für Name und Anschrift	C	an..35	D an..35	
3124	Zeile für Name und Anschrift	C	an..35	D an..35	
3124	Zeile für Name und Anschrift	C	an..35	D an..35	
C080	Name des Beteiligten	C		N	
3036	Beteiligter	M	an..70	N	Nicht benutzt
C059	Straße	C		D	
3042	Straße und Hausnummer oder Postfach	M	an..35	M an..35	
3042	Straße und Hausnummer oder Postfach	C	an..35	D an..35	
3042	Straße und Hausnummer oder Postfach	C	an..35	D an..35	
3042	Straße und Hausnummer oder Postfach	C	an..35	D an..35	
3164	Ort	C	an..35	R an..35	Ortsname, Klartext
C819	Land-Untereinheit, Einzelheiten	C		N	
3229	Land-Untereinheit, Nummer	C	an..9	N	Nicht benutzt
3251	Postleitzahl, Code	C	an..17	R an..17	Postleitzahl
3207	Ländername, Code	C	an..3	R an..3	ISO 3166-1 = Alpha-2-Code

### Bemerkung:

In diesem Segment wird die Adresse des Treffpunkts mit dem Gerichtsvollzieher zur Sperrung/Entsperrung übertragen.

Weiterführende Informationen zur Anwendung der Datenelementgruppen C058 und C059 sind aus den Allgemeinen Festlegungen zu entnehmen.

### Beispiel:

NAD+Z24++Hinterhof:ganz:am:Ende:links++Musterstrasse::123:Testortsteil+Testort++12345+DE'

## Segmentlayout

Zähler	Nr	Bez	Standard		BDEW		Ebene	Name
			St	MaxWdh	St	MaxWdh		
0120		<b>SG2</b>	C	99	D	1	1	MP-ID des Eigentümers der Liste der Zählzeitdefinitionen
0130	32	<b>NAD</b>	M	1	M	1	1	MP-ID des Eigentümers der Liste der Zählzeitdefinitionen

Standard			BDEW	
Bez	Name	St Format	St Format	Anwendung / Bemerkung
NAD				
3035	Beteiligter, Qualifier	M an..3	M an..3	<b>VY</b> andere zugehörige Partei
C082	Identifikation des Beteiligten	C	R	
3039	Beteiligter, Identifikation	M an..35	M an..35	MP-ID
1131	Codeliste, Code	C an..17	N	Nicht benutzt
3055	Verantwortliche Stelle für die Codepflege, Code	C an..3	R an..3	<b>9 GS1</b> <b>293 DE, BDEW (Bundesverband der Energie- und Wasserwirtschaft e.V.)</b>

### Bemerkung:

In diesem Segment wird die MP-ID des Eigentümers der Liste der Zählzeitdefinitionen übertragen.

### Beispiel:

NAD+VY+1234567890128::9'

## Segmentlayout

Zähler	Nr	Bez	Standard		BDEW		Ebene	Name
			St	MaxWdh	St	MaxWdh		
0290		<b>SG7</b>	C	5	D	1	1	Währungsangaben
0300	33	<b>CUX</b>	M	1	M	1	1	Währungsangaben

Standard			BDEW	
Bez	Name	St Format	St Format	Anwendung / Bemerkung
CUX				
C504	Währungsangaben	C	R	
6347	Währungsverwendung, Qualifier	M an..3	M an..3	2 Referenzwährung
6345	Währung, Code	C an..3	R an..3	EUR Euro
6343	Währung, Qualifier	C an..3	R an..3	9 Auftragswährung

### Bemerkung:

#### Beispiel:

CUX+2:EUR:9'

## Segmentlayout

Zähler	Nr	Bez	Standard		BDEW		Ebene	Name
			St	MaxWdh	St	MaxWdh		
1100		<b>SG29</b>	C	200000	D	200000	1	Positionsteil
1110	34	<b>LIN</b>	M	1	M	1	1	Positionsdaten

Standard			BDEW	
Bez	Name	St Format	St Format	Anwendung / Bemerkung
LIN				
1082	Positionsnummer	C an..6	R n..6	Vom Programm vorgegebene Positionsnummer innerhalb einer Anforderung
1229	Handlung, Code	C an..3	D an..3	<b>Z42 Zählzeitdefinition</b>
C212	Waren-/Leistungsnummer, Identifikation	C	D	
7140	Produkt-/Leistungsnummer	C an..35	R an..35	Artikelnummer
7143	Art der Produkt-/Leistungsnummer, Code	C an..3	R an..3	<b>Z01 Artikelnummer</b>

### Bemerkung:

Dieses Segment leitet den Positionsteil ein. Der Positionsteil wird durch Wiederholung von Segmentgruppen gebildet, die immer mit einem LIN-Segment beginnen.

Das C212 ist für die Geräteübernahme in der WiM erforderlich. Es wird die Artikelnummer des BDEW aus der Angebotsposition übernommen.

### Beispiel:

LIN+1+Z42+9990001000649:Z01 '

## Segmentlayout

Zähler	Nr	Bez	Standard		BDEW		Ebene	Name
			St	MaxWdh	St	MaxWdh		
1100		<b>SG29</b>	C	200000	D	200000	1	Positionsteil
1120	35	<b>PIA</b>	C	25	D	25	2	OBIS-Kennzahl

Standard			BDEW	
Bez	Name	St Format	St Format	Anwendung / Bemerkung
PIA				
4347	Produkt-/Erzeugnisnummer, Qualifier	M an..3	M an..3	<b>5 Produktidentifikation</b>
C212	Waren-/Leistungsnummer, Identifikation	M	M	
7140	Produkt-/Leistungsnummer	C an..35	R an..35	OBIS-Kennzahl
7143	Art der Produkt-/Leistungsnummer, Code	C an..3	R an..3	<b>SRW OBIS-Kennzahl</b>

### Bemerkung:

Zur Angabe von ergänzenden oder Substitutions-Produktidentifikationen.

Dieses Segment wird benutzt, um die Produktidentifikation für die aktuelle Position unter Verwendung des OBIS-Kennzeichens anzugeben. Diese Identifikation ist beim Austausch von Daten zu Energiemengen innerhalb der deutschen Energiewirtschaft zu verwenden.

DE7140: Es wird die OBIS-Kennzahl angegeben. Die Einheiten (kWh, kvarh) sind implizit in der OBIS-Kennzahl enthalten. Eine Liste der zu verwendenden Kennzeichnungen befindet sich im Dokument: „EDI@Energy Codeliste der OBIS-Kennzahlen und Medien“ innerhalb der EDI@Energy-Dokumentationen.

### Beispiel:

PIA+5+1-1?:1.8.1:SRW'

## Segmentlayout

Zähler	Nr	Bez	Standard		BDEW		Ebene	Name
			St	MaxWdh	St	MaxWdh		
1100		<b>SG29</b>	C	200000	D	200000	1	Positionsteil
1130	36	<b>IMD</b>	C	99	D	1	2	Grund der Anforderung

Standard				BDEW	
Bez	Name	St	Format	St	Anwendung / Bemerkung
IMD					
7077	Beschreibungsformat, Code	C	an..3	N	Nicht benutzt
C272	Produkt/Leistung	C		R	
7081	Produkt/Leistung, Code	C	an..3	R	an..3
					Grund der Anforderung
					<b>Z46 Abgrenzung von Energiemengen</b>
					<b>Z47 Abgrenzung</b>
					<b>Z48 Wechselereignis</b>
					<b>Z49 Zwischenablesung</b>
					<b>Z61 Direkter Vertrag MSB - AN</b>
					Abschluss eines direkten Vertrags zwischen MSB der Marktlokation und AN
					<b>Z62 Direkter Vertrag MSB - ANN</b>
					Abschluss eines direkten Vertrags zwischen MSB der Marktlokation und ANN
					<b>Z63 Änderung im Lokationsbündel</b>
					Aufgrund von Änderungen im Lokationsbündel erfolgt die Abrechnung der Messentgelte über eine andere Marktlokation im Lokationsbündel

## Bemerkung:

## Beispiel:

IMD++Z46'

## Segmentlayout

Zähler	Nr	Bez	Standard		BDEW		Ebene	Name
			St	MaxWdh	St	MaxWdh		
1100		<b>SG29</b>	C	200000	D	200000	1	Positionsteil
1150	37	<b>QTY</b>	C	99	D	1	2	Menge

Standard			BDEW	
Bez	Name	St Format	St Format	Anwendung / Bemerkung
QTY				
C186	Mengenangaben	M	M	
6063	Menge, Qualifier	M an..3	M an..3	<b>145 Istbestand</b>
6060	Menge	M an..35	M n..35	
6411	Maßeinheit, Code	C an..8	R an..8	<b>H87 Stück</b>

### Bemerkung:

#### Beispiel:

QTY+145:1:H87'

## Segmentlayout

Zähler	Nr	Bez	Standard		BDEW		Ebene	Name
			St	MaxWdh	St	MaxWdh		
1100		<b>SG29</b>	C	200000	D	200000	1	Positionsteil
1180	38	<b>DTM</b>	C	35	D	1	2	Zeitpunkt für Wertanfrage

Standard			BDEW		Anwendung / Bemerkung
Bez	Name	St Format	St	Format	
DTM					
C507	Datum/Uhrzeit/Zeitspanne	M	M		
2005	Datums- oder Uhrzeits- oder Zeitspannen-Funktion, Qualifier	M an..3	M an..3		<b>7 Gültigkeitsdatum/-zeit</b>
2380	Datum oder Uhrzeit oder Zeitspanne, Wert	C an..35	R an..35		
2379	Datums- oder Uhrzeit- oder Zeitspannen-Format, Code	C an..3	R an..3		<b>303 CCYYMMDDHHMMZZZ</b>

### Bemerkung:

### Beispiel:

DTM+7:201104081500?+00:303'



## Segmentlayout

Zähler	Nr	Bez	Standard		BDEW		Ebene	Name
			St	MaxWdh	St	MaxWdh		
1100		<b>SG29</b>	C	200000	D	200000	1	Positionsteil
1180	39	<b>DTM</b>	C	35	D	1	2	Beginn Zeitraum für Wertanfrage

Standard			BDEW		Anwendung / Bemerkung
Bez	Name	St Format	St	Format	
DTM					
C507	Datum/Uhrzeit/Zeitspanne	M	M		
2005	Datums- oder Uhrzeits- oder Zeitspannen-Funktion, Qualifier	M an..3	M an..3		<b>163 Verarbeitung, Beginndatum/-zeit</b>
2380	Datum oder Uhrzeit oder Zeitspanne, Wert	C an..35	R an..35		
2379	Datums- oder Uhrzeit- oder Zeitspannen-Format, Code	C an..3	R an..3		<b>303 CCYYMMDDHHMMZZZ</b>

### Bemerkung:

### Beispiel:

DTM+163:201104082200?+00:303'

## Segmentlayout

Zähler	Nr	Bez	Standard		BDEW		Ebene	Name
			St	MaxWdh	St	MaxWdh		
1100		<b>SG29</b>	C	200000	D	200000	1	Positionsteil
1180	40	<b>DTM</b>	C	35	D	1	2	Ende Zeitraum für Wertanfrage

Standard			BDEW	
Bez	Name	St Format	St Format	Anwendung / Bemerkung
DTM				
C507	Datum/Uhrzeit/Zeitspanne	M	M	
2005	Datums- oder Uhrzeits- oder Zeitspannen-Funktion, Qualifier	M an..3	M an..3	164 Verarbeitung, Endedatum/-zeit
2380	Datum oder Uhrzeit oder Zeitspanne, Wert	C an..35	R an..35	
2379	Datums- oder Uhrzeit- oder Zeitspannen-Format, Code	C an..3	R an..3	303 CCYYMMDDHHMMZZZ

### Bemerkung:

### Beispiel:

DTM+164:201104082200?+00:303'

## Segmentlayout

Zähler	Nr	Bez	Standard		BDEW		Ebene	Name
			St	MaxWdh	St	MaxWdh		
1100		<b>SG29</b>	C	200000	D	200000	1	Positionsteil
1190	41	<b>MOA</b>	C	10	D	1	2	Positionsnettobetrag

Standard			BDEW	
Bez	Name	St Format	St Format	Anwendung / Bemerkung
MOA				
C516	Geldbetrag	M	M	
5025	Geldbetrag, Qualifier	M an..3	M an..3	<b>203 Positionsbetrag (ohne USt.)</b>
5004	Geldbetrag	C n..35	R n..35	

**Bemerkung:**

Übernahme der Angabe aus der QUOTES.

**Beispiel:**

MOA+203:825 '

## Segmentlayout

Zähler	Nr	Bez	Standard		BDEW		Ebene	Name
			St	MaxWdh	St	MaxWdh		
1100		<b>SG29</b>	C	200000	D	200000	1	Positionsteil
1270	42	<b>FTX</b>	C	99	D	1	2	Allgemeine Information (Feld für allgemeine Hinweise)

Standard			BDEW		Anwendung / Bemerkung
Bez	Name	St Format	St	Format	
FTX					
4451	Textbezug, Qualifier	M an..3	M	an..3	<b>ACB Zusätzliche Informationen (für allgemeine Hinweise)</b>
4453	Textfunktion, Code	C an..3	N		Nicht benutzt
C107	Text-Referenz	C	N		
4441	Freier Text, Code	M an..17	N		Nicht benutzt
C108	Text	C	M		
4440	Freier Text	M an..512	M	an..512	Freier Text zur weiteren Erklärung
4440	Freier Text	C an..512	D	an..512	
4440	Freier Text	C an..512	D	an..512	
4440	Freier Text	C an..512	D	an..512	
4440	Freier Text	C an..512	D	an..512	

### Bemerkung:

Dieses Segment dient der Angabe von unformatierten oder codierten Textinformationen.

DE4440: Der in diesen Datenelementen enthaltene Text muss in Deutsch verfasst sein.

### Beispiel:

FTX+ACB+++Text1:Text2:Text3:Text4:Text5'

## Segmentlayout

Zähler	Nr	Bez	Standard		BDEW		Ebene	Name
			St	MaxWdh	St	MaxWdh		
1100		<b>SG29</b>	C	200000	D	200000	1	Positionsteil
1270	43	<b>FTX</b>	C	99	D	1	2	Beschreibung der Reklamation von Werten und Zählzeitdefinitionen

Standard			BDEW		
Bez	Name	St Format	St Format	Anwendung / Bemerkung	
FTX					
4451	Textbezug, Qualifier	M an..3	M an..3	<b>Z04</b> Werte zu hoch im angegebenen Zeitintervall <b>Z05</b> Werte zu niedrig im angegebenen Zeitintervall <b>Z06</b> Werte fehlen im angegebenen Zeitintervall <b>Z07</b> Übersicht der Zählzeitdefinition fehlt <b>Z08</b> Übersicht der Zählzeitdefinition ist unplausibel <b>Z09</b> Ausgerollte Zählzeitdefinition fehlt <b>Z10</b> Ausgerollte Zählzeitdefinition ist unplausibel <i>Werte liegen nach Ablauf der Frist nicht oder nicht in erforderlicher Qualität (Ersatzwert oder wahrer Wert) vor</i>	
4453	Textfunktion, Code	C an..3	N	Nicht benutzt	
C107	Text-Referenz	C	N		
4441	Freier Text, Code	M an..17	N	Nicht benutzt	
C108	Text	C	D		
4440	Freier Text	M an..512	M an..512	<i>Freier Text zur weiteren Erklärung</i>	
4440	Freier Text	C an..512	D an..512		
4440	Freier Text	C an..512	D an..512		
4440	Freier Text	C an..512	D an..512		
4440	Freier Text	C an..512	D an..512		

### Bemerkung:

Hier wird für die Reklamation von Werten und Zählzeitdefinitionen der Reklamationsgrund angegeben.

### Beispiel:

FTX+Z04+++Text1:Text2:Text3:Text4:Text5'

## Segmentlayout

Zähler	Nr	Bez	Standard		BDEW		Ebene	Name
			St	MaxWdh	St	MaxWdh		
1100		<b>SG29</b>	C	200000	D	200000	1	Positionsteil
1280		<b>SG30</b>	C	999	D	1	2	Profilgruppe
1290	44	<b>CCI</b>	M	1	M	1	2	Profilgruppe

Standard			BDEW	
Bez	Name	St	Format	Anwendung / Bemerkung
CCI				
7059	Klassentyp, Code	C	an..3	<div><div>Z02</div>Standardlastprofil</div> <div><div>Z03</div>tagesparameterabhängiges Lastprofil</div> <div><div>Z04</div>Standardeinspeiseprofil</div> <div><div>Z05</div>tagesparameterabhängiges Einspeiseprofil</div>

**Bemerkung:**

Dieses Segment wird benötigt um in der MaBiS die Anforderung für normierte Profile und Profilscharen durchzuführen.

**Hinweis:**

DE7059 Z03 und Z05: Bei der Bestellung von tagesparameterabhängigen Lastprofilen und Einspeiseprofilen werden per MSCONS sowohl die normierten Profile als auch die dazugehörigen Profilscharen übermittelt.

**Beispiel:**

CCI+Z02'

## Segmentlayout

Zähler	Nr	Bez	Standard		BDEW		Ebene	Name
			St	MaxWdh	St	MaxWdh		
1100		<b>SG29</b>	C	200000	D	200000	1	Positionsteil
1280		<b>SG30</b>	C	999	D	1	2	Prognosegrundlage
1290	45	<b>CCI</b>	M	1	M	1	2	Prognosegrundlage

Standard			BDEW	
Bez	Name	St Format	St Format	Anwendung / Bemerkung
CCI				
7059	Klassentyp, Code	C an..3	N	Nicht benutzt
C502	Einzelheiten zu Maßangaben	C	N	
6313	Gemessene Dimension, Code	C an..3	N	Nicht benutzt
C240	Merkmalsbeschreibung	C	R	
7037	Merkmal, Code	M an..17	M an..17	Z77 Prognosegrundlage

### Bemerkung:

In diesem Segment wird die gewünschte Prognosegrundlage angegeben.

### Beispiel:

CCI+++Z77'

## Segmentlayout

Zähler	Nr	Bez	Standard		BDEW		Ebene	Name
			St	MaxWdh	St	MaxWdh		
1100		<b>SG29</b>	C	200000	D	200000	1	Positionsteil
1280		<b>SG30</b>	C	999	D	1	2	Prognosegrundlage
1300	46	<b>CAV</b>	C	10	R	1	3	Prognosegrundlage

Standard			BDEW	
Bez	Name	St Format	St Format	Anwendung / Bemerkung
CAV				
C889	Merkmalswert	M	M	
7111	Merkmalswert, Code	C an..3	R an..3	<b>Z38 Prognose auf Basis von Profilen</b> <b>Z39 Prognose auf Basis von Werten</b>

### Bemerkung:

### Beispiel:

CAV+Z38'



## Segmentlayout

Zähler	Nr	Bez	Standard		BDEW		Ebene	Name
			St	MaxWdh	St	MaxWdh		
1100		<b>SG29</b>	C	200000	D	200000	1	Positionsteil
1280		<b>SG30</b>	C	999	D	1	2	Konzessionsabgabe
1290	47	<b>CCI</b>	M	1	M	1	2	Konzessionsabgabe

Standard				BDEW	
Bez	Name	St	Format	St	Anwendung / Bemerkung
CCI					
7059	Klassentyp, Code	C	an..3	N	Nicht benutzt
C502	Einzelheiten zu Maßangaben	C		N	
6313	Gemessene Dimension, Code	C	an..3	N	Nicht benutzt
C240	Merkmalsbeschreibung	C		R	
7037	Merkmal, Code	M	an..17	R an..3	<b>Z08 Konzessionsabgabe</b>

### Bemerkung:

### Beispiel:

CCI+++Z08 '

## Segmentlayout

Zähler	Nr	Bez	Standard		BDEW		Ebene	Name
			St	MaxWdh	St	MaxWdh		
1100		<b>SG29</b>	C	200000	D	200000	1	Positionsteil
1280		<b>SG30</b>	C	999	D	1	2	Konzessionsabgabe
1300	48	<b>CAV</b>	C	10	R	1	3	Konzessionsabgabe

Standard			BDEW	
Bez	Name	St Format	St Format	Anwendung / Bemerkung
CAV				
C889	Merkmalswert	M	M	
7111	Merkmalswert, Code	C an..3	R an..3	<b>ZA9</b> Energie in Schwachlastzeiten im Zusammenhang mit Schwachlast-Konzessionsabgabe separat erfassen <b>ZB0</b> Energie in Schwachlastzeiten im Zusammenhang mit dem Entfall der Schwachlast-Konzessionsabgabe nicht separat erfassen

### Bemerkung:

Der Funktionsumfang, der mit Hilfe dieses Segments bestellt werden kann, ergibt sich aus dem in Kapitel 3.3.1. Tarifikundenfunktion in der Stromversorgung“ auf Seite 52 der BDEW-Anwendungshilfe "Konzessionen in der Strom- und Gasversorgung" vom 09. Juli 2018 stehenden.

### Beispiel:

CAV+ZA9 \*

## Segmentlayout

Zähler	Nr	Bez	Standard		BDEW		Ebene	Name
			St	MaxWdh	St	MaxWdh		
1100		<b>SG29</b>	C	200000	D	200000	1	Positionsteil
1280		<b>SG30</b>	C	999	D	1	2	Zugeordnete Zählzeit
1290	49	<b>CCI</b>	M	1	M	1	2	Zugeordnete Zählzeit

Standard			BDEW	
Bez	Name	St Format	St Format	Anwendung / Bemerkung
CCI				
7059	Klassentyp, Code	C an..3	R an..3	<b>Z39 Code der Zählzeit</b> <b>Z41 Keine Zählzeit für Messprodukt erforderlich</b>
C502	Einzelheiten zu Maßangaben	C	N	
6313	Gemessene Dimension, Code	C an..3	N	Nicht benutzt
C240	Merkmalsbeschreibung	C	D	
7037	Merkmal, Code	M an..17	R an..3	Code der Zählzeit

## Bemerkung:

## Beispiel:

CCI+Z39++XYZ'

## Segmentlayout

Zähler	Nr	Bez	Standard		BDEW		Ebene	Name
			St	MaxWdh	St	MaxWdh		
1100		<b>SG29</b>	C	200000	D	200000	1	Positionsteil
1280		<b>SG30</b>	C	999	D	1	2	Wertegranularität
1290	50	<b>CCI</b>	M	1	M	1	2	Wertegranularität

Standard			BDEW	
Bez	Name	St Format	St Format	Anwendung / Bemerkung
CCI				
7059	Klassentyp, Code	C an..3	N	Nicht benutzt
C502	Einzelheiten zu Maßangaben	C	N	
6313	Gemessene Dimension, Code	C an..3	N	Nicht benutzt
C240	Merkmalsbeschreibung	C	R	
7037	Merkmal, Code	M an..17	R an..3	ZE4 Wertegranularität

### Bemerkung:

### Beispiel:

CCI+++ZE4 '

## Segmentlayout

Zähler	Nr	Bez	Standard		BDEW		Ebene	Name
			St	MaxWdh	St	MaxWdh		
1100		<b>SG29</b>	C	200000	D	200000	1	Positionsteil
1280		<b>SG30</b>	C	999	D	1	2	Wertegranularität
1300	51	<b>CAV</b>	C	10	R	1	3	Wertegranularität

Standard				BDEW	
Bez	Name	St	Format	St	Format
CAV					
C889	Merkmalswert	M		M	
7111	Merkmalswert, Code	C	an..3	R	an..3
				Anwendung / Bemerkung	
				<b>ZD9</b> Jährlich <b>ZE8</b> Halbjährlich <b>ZE9</b> Quartalsweise <b>ZB7</b> Monatlich	

### Bemerkung:

#### Beispiel:

CAV+ZD9 \*

## Segmentlayout

Zähler	Nr	Bez	Standard		BDEW		Ebene	Name
			St	MaxWdh	St	MaxWdh		
1100		<b>SG29</b>	C	200000	D	200000	1	Positionsteil
1280		<b>SG30</b>	C	999	D	1	2	Geräteart
1290	52	<b>CCI</b>	M	1	M	1	2	Geräteart

Standard			BDEW	
Bez	Name	St Format	St Format	Anwendung / Bemerkung
CCI				
7059	Klassentyp, Code	C an..3	N	Nicht benutzt
C502	Einzelheiten zu Maßangaben	C	N	
6313	Gemessene Dimension, Code	C an..3	N	Nicht benutzt
C240	Merkmalsbeschreibung	C	R	
7037	Merkmal, Code	M an..17	M an..17	<b>Z25 Wandler</b> <b>Z26 Kommunikationseinrichtung</b> <b>Z27 Technische Steuereinrichtung</b> <b>Z64 Mengenumwerter</b> <b>Z75 Smartmeter-Gateway</b> <b>Z76 Steuerbox</b> <b>ZD4 Zähleinrichtung</b>

### Bemerkung:

Zur Angabe der Art des Gerätes, das im Rahmen der Gerätewechsels aufgrund des MSB-Wechsels getauscht werden soll.

### Beispiel:

CCI+++Z25 '

## Segmentlayout

Zähler	Nr	Bez	Standard		BDEW		Ebene	Name
			St	MaxWdh	St	MaxWdh		
1100		<b>SG29</b>	C	200000	D	200000	1	Positionsteil
1390		<b>SG33</b>	C	25	D	1	2	Preis
1400	53	<b>PRI</b>	M	1	M	1	2	Preisangaben

Standard			BDEW	
Bez	Name	St Format	St Format	Anwendung / Bemerkung
PRI				
C509	Preisinformation	C	R	
5125	Preis, Qualifier	M an..3	M an..3	CAL Berechnungspreis
5118	Preis, Betrag	C n..15	R n..15	

### Bemerkung:

Dieses Segment wird benutzt, um Preisangaben für die aktuelle Position anzugeben.

Es handelt sich um einen Nettopreis ohne USt.-Anteil.

Bei Nutzungsüberlassung sind die Preise immer pro Jahr angegeben.

### Beispiel:

PRI+CAL: 50.5'

## Segmentlayout

Zähler	Nr	Bez	Standard		BDEW		Ebene	Name
			St	MaxWdh	St	MaxWdh		
1100		<b>SG29</b>	C	200000	D	200000	1	Positionsteil
1450		<b>SG34</b>	C	9999	D	1	2	Versionsangabe der Summenzeitreihe
1460	54	<b>RFF</b>	M	1	M	1	2	Versionsangabe der Summenzeitreihe

Standard				BDEW	
Bez	Name	St	Format	St	Format
RFF					
C506	Referenz	M		M	
1153	Referenz, Qualifier	M	an..3	M	an..3
1154	Referenz, Identifikation	C	an..70	R	an..70

### Bemerkung:

Dieses Segment wird zur Referenzangabe der Version der betrachteten Summenzeitreihe bei der Anforderung einer Clearingliste ohne Abo genutzt.

### Beispiel:

RFF+AUU:20201231132445?+00'



## Segmentlayout

Zähler	Nr	Bez	Standard		BDEW		Ebene	Name
			St	MaxWdh	St	MaxWdh		
1100		<b>SG29</b>	C	200000	D	200000	1	Positionsteil
1450		<b>SG34</b>	C	9999	D	3	2	Gerätenummer
1460	55	<b>RFF</b>	M	1	M	1	2	Gerätenummer

Standard				BDEW	
Bez	Name	St	Format	St	Anwendung / Bemerkung
RFF					
C506	Referenz	M		M	
1153	Referenz, Qualifier	M	an..3	M	an..3 <b>Z09 Gerätenummer</b>
1154	Referenz, Identifikation	C	an..70	R	an..70 Gerätenummer

### Bemerkung:

Dieses Segment dient zur Angabe von Referenzen, die sich auf den Meldepunkt (LOC-Segment) beziehen, hier ist dies die Gerätenummer am Meldepunkt.

### Beispiel:

RFF+Z09:8465929523'

## Segmentlayout

Zähler	Nr	Bez	Standard		BDEW		Ebene	Name
			St	MaxWdh	St	MaxWdh		
1100		<b>SG29</b>	C	200000	D	200000	1	Positionsteil
1450		<b>SG34</b>	C	9999	D	1	2	Positionsnummer aus dem Angebot
1460	56	<b>RFF</b>	M	1	M	1	2	Positionsnummer aus dem Angebot

Standard				BDEW	
Bez	Name	St	Format	St	Anwendung / Bemerkung
RFF					
C506	Referenz	M		M	
1153	Referenz, Qualifier	M	an..3	M	an..3 <b>Z03 Positionsnummer des Angebots</b>
1154	Referenz, Identifikation	C	an..70	R	n..70 Positionsnummer

### Bemerkung:

Referenz auf die Positionsnummer aus dem Angebot (LIN DE1082).

### Beispiel:

RFF+Z03:12 '

## Segmentlayout

Zähler	Nr	Bez	Standard		BDEW		Ebene	Name
			St	MaxWdh	St	MaxWdh		
1100		<b>SG29</b>	C	200000	D	200000	1	Positionsteil
1630		<b>SG38</b>	C	9999	D	1	2	MaBiS-ZP
1640	57	<b>LOC</b>	M	1	M	1	2	Meldepunkt

Standard			BDEW	
Bez	Name	St Format	St Format	Anwendung / Bemerkung
LOC				
3227	Ortsangabe, Qualifier	M an..3	M an..3	<b>172 Meldepunkt</b>
C517	Ortsangabe	C	R	
3225	Ortsangabe, Nummer	C an..35	R an..35	Meldepunkt

### Bemerkung:

#### Hinweis:

DE3225: Hier wird die MaBiS-ZPB mitgeteilt.

#### Beispiel:

LOC+172+DE00014545768S00000000000000003054 '

## Segmentlayout

Zähler	Nr	Bez	Standard		BDEW		Ebene	Name
			St	MaxWdh	St	MaxWdh		
1100		<b>SG29</b>	C	200000	D	200000	1	Positionsteil
1630		<b>SG38</b>	C	9999	D	1	2	Bilanzkreis für Strom
1640	58	<b>LOC</b>	M	1	M	1	2	Bilanzkreis für Strom

Standard			BDEW	
Bez	Name	St Format	St Format	Anwendung / Bemerkung
LOC				
3227	Ortsangabe, Qualifier	M an..3	M an..3	<b>237 Bilanzkreis</b>
C517	Ortsangabe	C	R	
3225	Ortsangabe, Nummer	C an..35	R an..35	Bilanzkreis

### Bemerkung:

Dieses Segment wird zur Angabe des Bilanzkreises genutzt.

### Hinweis:

DE3225: Hier wird der Bilanzkreis als EIC-Code übertragen.

### Beispiel:

LOC+237+11XMUSTERXY----O'

## Segmentlayout

Zähler	Nr	Bez	Standard		BDEW		Ebene	Name
			St	MaxWdh	St	MaxWdh		
1100		<b>SG29</b>	C	200000	D	200000	1	Erforderliches Messprodukt der Marktlotation
1110	59	<b>LIN</b>	M	1	M	1	1	Erforderliches Messprodukt der Marktlotation

Standard			BDEW	
Bez	Name	St Format	St Format	Anwendung / Bemerkung
LIN				
1082	Positionsnummer	C an..6	R n..6	Vom Programm vorgegebene Positionsnummer innerhalb einer Anforderung
1229	Handlung, Code	C an..3	R an..3	Z27 Erforderlicher Wert der Marktlotation

### Bemerkung:

Dieses Segment leitet den Positionsteil ein. Der Positionsteil wird durch Wiederholung von Segmentgruppen gebildet, die immer mit einem LIN-Segment beginnen.

### Beispiel:

LIN+1+Z27 '

## Segmentlayout

Zähler	Nr	Bez	Standard		BDEW		Ebene	Name
			St	MaxWdh	St	MaxWdh		
1100		<b>SG29</b>	C	200000	D	200000	1	Erforderliches Messprodukt der Marktlotation
1120	60	<b>PIA</b>	C	25	R	1	2	Erforderliches Messprodukt der Marktlotation

Standard			BDEW	
Bez	Name	St Format	St Format	Anwendung / Bemerkung
PIA				
4347	Produkt-/Erzeugnisnummer, Qualifier	M an..3	M an..3	<b>5 Produktidentifikation</b>
C212	Waren-/Leistungsnummer, Identifikation	M	M	
7140	Produkt-/Leistungsnummer	C an..35	R n..13	Messprodukt-Code
7143	Art der Produkt-/Leistungsnummer, Code	C an..3	R an..3	<b>Z11 Messprodukt</b>

### Bemerkung:

Die Messprodukte sind in der Codeliste der Messprodukte beschrieben.

### Beispiel:

PIA+5+9991000000078:Z11'

## Segmentlayout

Zähler	Nr	Bez	Standard		BDEW		Ebene	Name
			St	MaxWdh	St	MaxWdh		
1100		<b>SG29</b>	C	200000	D	200000	1	Erforderliches Messprodukt der Marktlotation
1280		<b>SG30</b>	C	999	D	1	2	Zugeordnete Zählzeit
1290	61	<b>CCI</b>	M	1	M	1	2	Zugeordnete Zählzeit

Standard			BDEW	
Bez	Name	St Format	St Format	Anwendung / Bemerkung
CCI				
7059	Klassentyp, Code	C an..3	R an..3	<b>Z39 Code der Zählzeit</b> <b>Z41 Keine Zählzeit für Messprodukt erforderlich</b>
C502	Einzelheiten zu Maßangaben	C	N	
6313	Gemessene Dimension, Code	C an..3	N	Nicht benutzt
C240	Merkmalsbeschreibung	C	D	
7037	Merkmal, Code	M an..17	R an..3	Code der Zählzeit

### Bemerkung:

### Beispiel:

CCI+Z39++XYZ'

## Segmentlayout

Zähler	Nr	Bez	Standard		BDEW		Ebene	Name
			St	MaxWdh	St	MaxWdh		
1100		<b>SG29</b>	C	200000	D	200000	1	Erforderliches Messprodukt der Marktlotation
1280		<b>SG30</b>	C	999	D	1	2	Messprodukt für Netzbetreiber relevant
1290	62	<b>CCI</b>	M	1	M	1	2	Messprodukt für Netzbetreiber relevant

Standard			BDEW	
Bez	Name	St	Format	Anwendung / Bemerkung
CCI				
7059	Klassentyp, Code	C	an..3	N Nicht benutzt
C502	Einzelheiten zu Maßangaben	C		N
6313	Gemessene Dimension, Code	C	an..3	N Nicht benutzt
C240	Merkmalsbeschreibung	C		R
7037	Merkmal, Code	M	an..17	R an..3 ZA8 NB

### Bemerkung:

### Beispiel:

CCI+++ZA8 '



## Segmentlayout

Zähler	Nr	Bez	Standard		BDEW		Ebene	Name
			St	MaxWdh	St	MaxWdh		
1100		<b>SG29</b>	C	200000	D	200000	1	Erforderliches Messprodukt der Marktlotation
1280		<b>SG30</b>	C	999	D	1	2	Messprodukt für Netzbetreiber relevant
1300	63	<b>CAV</b>	C	10	R	4	3	Verwendungszweck der Werte

Standard			BDEW	
Bez	Name	St Format	St Format	Anwendung / Bemerkung
CAV				
C889	Merkmalswert	M	M	
7111	Merkmalswert, Code	C an..3	R an..3	<b>Z84 Netznutzungsabrechnung</b> <b>Z85 Bilanzkreisabrechnung</b> <b>Z86 Mehrminderungenabrechnung</b> <b>Z92 Übermittlung an das HKNR</b> <b>ZD1 Blindarbeitsabrechnung/Betriebsführung</b> <b>ZE1 Es liegt kein Verwendungszweck vor</b>

### Bemerkung:

### Beispiel:

CAV+Z84'

## Segmentlayout

Zähler	Nr	Bez	Standard		BDEW		Ebene	Name
			St	MaxWdh	St	MaxWdh		
1100		<b>SG29</b>	C	200000	D	200000	1	Erforderliches Messprodukt der Marktlotation
1280		<b>SG30</b>	C	999	D	1	2	Messprodukt für Lieferant relevant
1290	64	<b>CCI</b>	M	1	M	1	2	Messprodukt für Lieferant relevant

Standard			BDEW	
Bez	Name	St	Format	Anwendung / Bemerkung
CCI				
7059	Klassentyp, Code	C	an..3	N Nicht benutzt
C502	Einzelheiten zu Maßangaben	C		N
6313	Gemessene Dimension, Code	C	an..3	N Nicht benutzt
C240	Merkmalsbeschreibung	C		R
7037	Merkmal, Code	M	an..17	R an..3 ZA7 LF

### Bemerkung:

### Beispiel:

CCI+++ZA7 '

## Segmentlayout

Zähler	Nr	Bez	Standard		BDEW		Ebene	Name
			St	MaxWdh	St	MaxWdh		
1100		<b>SG29</b>	C	200000	D	200000	1	Erforderliches Messprodukt der Marktlotation
1280		<b>SG30</b>	C	999	D	1	2	Messprodukt für Lieferant relevant
1300	65	<b>CAV</b>	C	10	R	4	3	Verwendungszweck der Werte

Standard			BDEW	
Bez	Name	St Format	St Format	Anwendung / Bemerkung
CAV				
C889	Merkmalswert	M	M	
7111	Merkmalswert, Code	C an..3	R an..3	<i>Hinweis: Bei verbrauchenden Marktlokationen entspricht der Umfang des Verwendungszwecks zur Endkundenabrechnung dem der Netznutzungsabrechnung.</i> <b>Z47</b> Endkundenabrechnung <b>Z84</b> Netznutzungsabrechnung <b>Z85</b> Bilanzkreisabrechnung <b>Z86</b> Mehrminderungenabrechnung <b>ZD1</b> Blindarbeitabrechnung / Betriebsführung <b>ZE1</b> Es liegt kein Verwendungszweck vor

### Bemerkung:

### Beispiel:

CAV+Z84<sup>1</sup>

## Segmentlayout

Zähler	Nr	Bez	Standard		BDEW		Ebene	Name
			St	MaxWdh	St	MaxWdh		
1100		<b>SG29</b>	C	200000	D	200000	1	Erforderliches Messprodukt der Marktlotation
1280		<b>SG30</b>	C	999	D	1	2	Messprodukt für Übertragungsnetzbetreiber relevant
1290	66	<b>CCI</b>	M	1	M	1	2	Messprodukt für Übertragungsnetzbetreiber relevant

Standard			BDEW		Anwendung / Bemerkung
Bez	Name	St Format	St	Format	
CCI					
7059	Klassentyp, Code	C an..3	N		Nicht benutzt
C502	Einzelheiten zu Maßangaben	C	N		
6313	Gemessene Dimension, Code	C an..3	N		Nicht benutzt
C240	Merkmalsbeschreibung	C	R		
7037	Merkmal, Code	M an..17	R an..3		<b>ZA9 ÜNB</b>

### Bemerkung:

#### Beispiel:

CCI++ZA9'

## Segmentlayout

Zähler	Nr	Bez	Standard		BDEW		Ebene	Name
			St	MaxWdh	St	MaxWdh		
1100		<b>SG29</b>	C	200000	D	200000	1	Erforderliches Messprodukt der Marktlotation
1280		<b>SG30</b>	C	999	D	1	2	Messprodukt für Übertragungsnetzbetreiber relevant
1300	67	<b>CAV</b>	C	10	R	4	3	Verwendungszweck der Werte

Standard				BDEW	
Bez	Name	St	Format	St	Anwendung / Bemerkung
CAV					
C889	Merkmalswert	M		M	
7111	Merkmalswert, Code	C	an..3	R	an..3
					<b>Z85 Bilanzkreisabrechnung</b>
					<b>ZB5 Zur Ermittlung der Ausgeglichenheit von Bilanzkreisen</b>

### Bemerkung:

### Beispiel:

CAV+Z85\*

## Segmentlayout

Zähler	Nr	Bez	Standard		BDEW		Ebene	Name
			St	MaxWdh	St	MaxWdh		
1100		<b>SG29</b>	C	200000	D	200000	1	Erforderliches Messprodukt der Tranche
1110	68	<b>LIN</b>	M	1	M	1	1	Erforderliches Messprodukt der Tranche

Standard			BDEW	
Bez	Name	St Format	St Format	Anwendung / Bemerkung
LIN				
1082	Positionsnummer	C an..6	R n..6	Vom Programm vorgegebene Positionsnummer innerhalb einer Anforderung
1229	Handlung, Code	C an..3	R an..3	Z16 Erforderlicher Wert der Tranche

### Bemerkung:

Dieses Segment leitet den Positionsteil ein. Der Positionsteil wird durch Wiederholung von Segmentgruppen gebildet, die immer mit einem LIN-Segment beginnen.

### Beispiel:

LIN+1+Z16'

## Segmentlayout

Zähler	Nr	Bez	Standard		BDEW		Ebene	Name
			St	MaxWdh	St	MaxWdh		
1100		<b>SG29</b>	C	200000	D	200000	1	Erforderliches Messprodukt der Tranche
1120	69	<b>PIA</b>	C	25	R	1	2	Erforderliches Messprodukt der Tranche

Standard			BDEW	
Bez	Name	St Format	St Format	Anwendung / Bemerkung
PIA				
4347	Produkt-/Erzeugnisnummer, Qualifier	M an..3	M an..3	<b>5 Produktidentifikation</b>
C212	Waren-/Leistungsnummer, Identifikation	M	M	
7140	Produkt-/Leistungsnummer	C an..35	R n..13	Messprodukt-Code
7143	Art der Produkt-/Leistungsnummer, Code	C an..3	R an..3	<b>Z11 Messprodukt</b>

### Bemerkung:

Die Messprodukte sind in der Codeliste der Messprodukte beschrieben.

### Beispiel:

PIA+5+9991000000143:Z11'

## Segmentlayout

Zähler	Nr	Bez	Standard		BDEW		Ebene	Name
			St	MaxWdh	St	MaxWdh		
1100		<b>SG29</b>	C	200000	D	200000	1	Erforderliches Messprodukt der Tranche
1280		<b>SG30</b>	C	999	D	1	2	Messprodukt für Netzbetreiber relevant
1290	70	<b>CCI</b>	M	1	M	1	2	Messprodukt für Netzbetreiber relevant

Standard			BDEW			
Bez	Name	St	Format	Anwendung / Bemerkung		
CCI						
7059	Klassentyp, Code	C	an..3	N	Nicht benutzt	
C502	Einzelheiten zu Maßangaben	C		N		
6313	Gemessene Dimension, Code	C	an..3	N	Nicht benutzt	
C240	Merkmalsbeschreibung	C		R		
7037	Merkmal, Code	M	an..17	R	an..3	ZA8 NB

### Bemerkung:

### Beispiel:

CCI+++ZA8 '





## Segmentlayout

Zähler	Nr	Bez	Standard		BDEW		Ebene	Name
			St	MaxWdh	St	MaxWdh		
1100		<b>SG29</b>	C	200000	D	200000	1	Erforderliches Messprodukt der Tranche
1280		<b>SG30</b>	C	999	D	1	2	Messprodukt für Lieferant relevant
1290	72	<b>CCI</b>	M	1	M	1	2	Messprodukt für Lieferant relevant

Standard			BDEW	
Bez	Name	St	Format	Anwendung / Bemerkung
CCI				
7059	Klassentyp, Code	C	an..3	N Nicht benutzt
C502	Einzelheiten zu Maßangaben	C		N
6313	Gemessene Dimension, Code	C	an..3	N Nicht benutzt
C240	Merkmalsbeschreibung	C		R
7037	Merkmal, Code	M	an..17	R an..3 ZA7 LF

### Bemerkung:

### Beispiel:

CCI+++ZA7 '

## Segmentlayout

Zähler	Nr	Bez	Standard		BDEW		Ebene	Name
			St	MaxWdh	St	MaxWdh		
1100		<b>SG29</b>	C	200000	D	200000	1	Erforderliches Messprodukt der Tranche
1280		<b>SG30</b>	C	999	D	1	2	Messprodukt für Lieferant relevant
1300	73	<b>CAV</b>	C	10	R	4	3	Verwendungszweck der Werte

Standard			BDEW	
Bez	Name	St	Format	Anwendung / Bemerkung
CAV				
C889	Merkmalswert	M	M	
7111	Merkmalswert, Code	C	an..3	<i>Hinweis: Bei verbrauchenden Marktlifikationen entspricht der Umfang des Verwendungszwecks zur Endkundenabrechnung dem der Netznutzungsabrechnung.</i> <b>Z47 Endkundenabrechnung</b> <b>Z85 Bilanzkreisabrechnung</b>

### Bemerkung:

#### Beispiel:

CAV+Z85'

## Segmentlayout

Zähler	Nr	Bez	Standard		BDEW		Ebene	Name
			St	MaxWdh	St	MaxWdh		
1100		<b>SG29</b>	C	200000	D	200000	1	Erforderliches Messprodukt der Tranche
1280		<b>SG30</b>	C	999	D	1	2	Messprodukt für Übertragungsnetzbetreiber relevant
1290	74	<b>CCI</b>	M	1	M	1	2	Messprodukt für Übertragungsnetzbetreiber relevant

Standard			BDEW		Anwendung / Bemerkung
Bez	Name	St Format	St	Format	
CCI					
7059	Klassentyp, Code	C an..3	N		Nicht benutzt
C502	Einzelheiten zu Maßangaben	C	N		
6313	Gemessene Dimension, Code	C an..3	N		Nicht benutzt
C240	Merkmalsbeschreibung	C	R		
7037	Merkmal, Code	M an..17	R an..3		<b>ZA9 ÜNB</b>

### Bemerkung:

#### Beispiel:

CCI++ZA9'

## Segmentlayout

Zähler	Nr	Bez	Standard		BDEW		Ebene	Name
			St	MaxWdh	St	MaxWdh		
1100		<b>SG29</b>	C	200000	D	200000	1	Erforderliches Messprodukt der Tranche
1280		<b>SG30</b>	C	999	D	1	2	Messprodukt für Übertragungsnetzbetreiber relevant
1300	75	<b>CAV</b>	C	10	R	4	3	Verwendungszweck der Werte

Standard				BDEW	
Bez	Name	St	Format	St	Anwendung / Bemerkung
CAV					
C889	Merkmalswert	M		M	
7111	Merkmalswert, Code	C	an..3	R	an..3
					<b>Z85 Bilanzkreisabrechnung</b> <b>ZB5 Zur Ermittlung der Ausgeglichenheit von Bilanzkreisen</b>

### Bemerkung:

### Beispiel:

CAV+Z85\*

## Segmentlayout

Zähler	Nr	Bez	Standard		BDEW		Ebene	Name
			St	MaxWdh	St	MaxWdh		
1100		<b>SG29</b>	C	200000	D	200000	1	Erforderliches Messprodukt der Tranche
1450		<b>SG34</b>	C	9999	D	1	2	Referenz auf ID der Tranche
1460	76	<b>RFF</b>	M	1	M	1	2	Referenz auf ID der Tranche

Standard			BDEW	
Bez	Name	St Format	St Format	Anwendung / Bemerkung
RFF				
C506	Referenz	M	M	
1153	Referenz, Qualifier	M an..3	M an..3	<b>Z20 Tranche</b>
1154	Referenz, Identifikation	C an..70	R an..35	ID der Tranche

### Bemerkung:

### Beispiel:

RFF+Z20:DE00056266802006G56M11SN51G21M24S '

## Segmentlayout

Zähler	Nr	Bez	Standard		BDEW		Ebene	Name
			St	MaxWdh	St	MaxWdh		
1100		<b>SG29</b>	C	200000	D	200000	1	Erforderliches Messprodukt der Messlokation
1110	77	<b>LIN</b>	M	1	M	1	1	Erforderliches Messprodukt der Messlokation

Standard			BDEW	
Bez	Name	St Format	St Format	Anwendung / Bemerkung
LIN				
1082	Positionsnummer	C an..6	R n..6	Vom Programm vorgegebene Positionsnummer innerhalb einer Anforderung
1229	Handlung, Code	C an..3	R an..3	<b>Z19 Erforderlicher Wert der Messlokation</b>

### Bemerkung:

Dieses Segment leitet den Positionsteil ein. Der Positionsteil wird durch Wiederholung von Segmentgruppen gebildet, die immer mit einem LIN-Segment beginnen.

### Beispiel:

LIN+1+Z19'

## Segmentlayout

Zähler	Nr	Bez	Standard		BDEW		Ebene	Name
			St	MaxWdh	St	MaxWdh		
1100		<b>SG29</b>	C	200000	D	200000	1	Erforderliches Messprodukt der Messlokation
1120	78	<b>PIA</b>	C	25	R	1	2	Erforderliches Messprodukt der Messlokation

Standard			BDEW	
Bez	Name	St Format	St Format	Anwendung / Bemerkung
PIA				
4347	Produkt-/Erzeugnisnummer, Qualifier	M an..3	M an..3	<b>5 Produktidentifikation</b>
C212	Waren-/Leistungsnummer, Identifikation	M	M	
7140	Produkt-/Leistungsnummer	C an..35	R n..13	Messprodukt-Code
7143	Art der Produkt-/Leistungsnummer, Code	C an..3	R an..3	<b>Z11 Messprodukt</b>

### Bemerkung:

Die Messprodukte sind in der Codeliste der Messprodukte beschrieben.

### Beispiel:

PIA+5+9988000000154:Z11'



## Segmentlayout

Zähler	Nr	Bez	Standard		BDEW		Ebene	Name
			St	MaxWdh	St	MaxWdh		
1100		<b>SG29</b>	C	200000	D	200000	1	Erforderliches Messprodukt der Messlokation
1280		<b>SG30</b>	C	999	D	1	2	Weitere Beschreibung erforderliches Messprodukt
1290	79	<b>CCI</b>	M	1	M	1	2	Weitere Beschreibung erforderliches Messprodukt

Standard			BDEW	
Bez	Name	St	Format	Anwendung / Bemerkung
CCI				
7059	Klassentyp, Code	C	an..3	<b>Z35</b> Beschreibung erforderlicher Wert

### Bemerkung:

### Beispiel:

CCI+Z35'

## Segmentlayout

Zähler	Nr	Bez	Standard		BDEW		Ebene	Name
			St	MaxWdh	St	MaxWdh		
1100		<b>SG29</b>	C	200000	D	200000	1	Erforderliches Messprodukt der Messlokation
1280		<b>SG30</b>	C	999	D	1	2	Weitere Beschreibung erforderliches Messprodukt
1300	80	<b>CAV</b>	C	10	R	1	3	Notwendigkeit einer zweiten Messung

Standard			BDEW	
Bez	Name	St	Format	Anwendung / Bemerkung
CAV				
C889	Merkmalswert	M	M	
7111	Merkmalswert, Code	C	an..3	ZC9 Zweite Messung für Vergleichsmessung erforderlich
1131	Codeliste, Code	C	an..17	
3055	Verantwortliche Stelle für die Codepflege, Code	C	an..3	Nicht benutzt
7110	Merkmalswert	C	an..35	Z06 vorhanden Z07 nicht vorhanden

### Bemerkung:

### Beispiel:

CAV+ZC9:::Z06'

## Segmentlayout

Zähler	Nr	Bez	Standard		BDEW		Ebene	Name
			St	MaxWdh	St	MaxWdh		
1100		<b>SG29</b>	C	200000	D	200000	1	Erforderliches Messprodukt der Messlokation
1280		<b>SG30</b>	C	999	D	1	2	Weitere Beschreibung erforderliches Messprodukt
1300	81	<b>CAV</b>	C	10	R	1	3	Werteübermittlung an den NB aufgrund weiterem Verwendungszweck

Standard			BDEW	
Bez	Name	St	Format	Anwendung / Bemerkung
CAV				
C889	Merkmalswert	M	M	
7111	Merkmalswert, Code	C	an..3	<b>Z88 NB</b>
1131	Codeliste, Code	C	an..17	Nicht benutzt
3055	Verantwortliche Stelle für die Codepflege, Code	C	an..3	Nicht benutzt
7110	Merkmalswert	C	an..35	<b>Z06 vorhanden</b> <b>Z07 nicht vorhanden</b>

### Bemerkung:

### Beispiel:

CAV+Z88:::Z06'

## Segmentlayout

Zähler	Nr	Bez	Standard		BDEW		Ebene	Name
			St	MaxWdh	St	MaxWdh		
1100		<b>SG29</b>	C	200000	D	200000	1	Erforderliches Messprodukt der Messlokation
1280		<b>SG30</b>	C	999	D	1	2	Zugeordnete Zählzeit
1290	82	<b>CCI</b>	M	1	M	1	2	Zugeordnete Zählzeit

Standard			BDEW	
Bez	Name	St Format	St Format	Anwendung / Bemerkung
CCI				
7059	Klassentyp, Code	C an..3	R an..3	<b>Z39 Code der Zählzeit</b> <b>Z41 Keine Zählzeit für Messprodukt erforderlich</b>
C502	Einzelheiten zu Maßangaben	C	N	
6313	Gemessene Dimension, Code	C an..3	N	Nicht benutzt
C240	Merkmalsbeschreibung	C	D	
7037	Merkmal, Code	M an..17	R an..3	Code der Zählzeit

### Bemerkung:

### Beispiel:

CCI+Z39++XYZ'

## Segmentlayout

Zähler	Nr	Bez	Standard		BDEW		Ebene	Name
			St	MaxWdh	St	MaxWdh		
1100		SG29	C	200000	D	200000	1	Erforderliches Messprodukt der Messlokation
1450		SG34	C	9999	D	1	2	Referenz auf ID der Messlokation
1460	83	RFF	M	1	M	1	2	Referenz auf ID der Messlokation

Standard				BDEW		
Bez	Name	St	Format	St	Format	Anwendung / Bemerkung
RFF						
C506	Referenz	M		M		
1153	Referenz, Qualifier	M	an..3	M	an..3	Z19 Messlokation
1154	Referenz, Identifikation	C	an..70	R	an..35	ID der Messlokation

### Bemerkung:

### Beispiel:

RFF+Z19:DE00056266802006G56M11SN51G21M24S'

## Segmentlayout

Zähler	Nr	Bez	Standard		BDEW		Ebene	Name
			St	MaxWdh	St	MaxWdh		
2490	84	<b>UNS</b>	M	1	M	1	0	Abschnitts-Kontrollsegment
			Standard		BDEW			
Bez	Name		St	Format	St	Format	Anwendung / Bemerkung	
UNS								
0081	Abschnittskennung, codiert		M	a1	M	a1	<b>S Trennung von Positions- und Summenteil</b>	

### Bemerkung:

### Beispiel:

UNS+S '

## Segmentlayout

Zähler	Nr	Bez	Standard		BDEW		Ebene	Name
			St	MaxWdh	St	MaxWdh		
2500	85	<b>MOA</b>	C	99	D	1	1	Summenbetrag (netto)
			Standard		BDEW			
Bez	Name		St	Format	St	Format	Anwendung / Bemerkung	
MOA								
C516	Geldbetrag		M		M			
5025	Geldbetrag, Qualifier		M	an..3	M	an..3	<b>24 Summe der Gesamtkosten</b>	
5004	Geldbetrag		C	n..35	R	n..35		

### Bemerkung:

### Beispiel:

MOA+24:9'

## Segmentlayout

Zähler	Nr	Bez	Standard		BDEW		Ebene	Name
			St	MaxWdh	St	MaxWdh		
2560	86	<b>UNT</b>	M	1	M	1	0	Nachrichten-Endesegment
			Standard		BDEW			
Bez	Name		St	Format	St	Format	Anwendung / Bemerkung	
UNT								
0074	Anzahl der Segmente in einer Nachricht		M	n..6	M	n..6	Hier wird die Gesamtzahl der Segmente einer Nachricht angegeben.	
0062	Nachrichten-Referenznummer		M	an..14	M	an..14	Die Referenznummer aus dem UNH-Segment muss hier wiederholt werden.	

**Bemerkung:**

Das UNT-Segment ist ein Muss-Segment in UN/EDIFACT. Es muss immer das letzte Segment in einer Nachricht sein.

**Beispiel:**

UNT+52+1 '



## Änderungshistorie

Änd-ID	Ort	Änderungen		Grund der Anpassung	Status
		Bisher	Neu		
10000	Gesamtes Dokument	Version: 1.2a Publikationsdatum: 01.04.2022 Autor: BDEW	Version: 1.2b Publikationsdatum: 01.08.2022 Autor: BDEW	Version aktualisiert. Zusätzlich wurden im gesamten Dokument Schreibfehler, Layout, Beispiele etc. geändert, die keinen Einfluss auf die inhaltliche Aussage haben.	Liegt dem Markt zur Konsultation vor.
23228	SG3 RFF+AGK Konfigurations-ID	Segmentausprägung nicht vorhanden	Segmentausprägung vorhanden SG3 Konfigurations-ID RFF Konfigurations-ID DE1153: AGK Anwendungsreferenznummer DE1154: BDEW Status R, Konfigurations-ID	Da die Übermittlung von Zählerständen in der Sparte Strom bei vorhandenem SMGW ausschließlich über die Konfigurations-ID erfolgt, müssen auch die berechtigten Marktpartner die Möglichkeit haben unter Angabe der Konfigurations-ID die Reklamation von fehlenden oder falschen Werten in der Sparte Strom durchzuführen.	Fehler (23.05.2022)
23435	SG29 IMD Grund der Anforderung von Werten	Name: Grund der Anforderung von Werten	Name: Grund der Anforderung	Anpassung der Segmentbeschreibung, da diese Ausprägung auch für andere Anwendungsfälle genutzt wird.  siehe Umsetzungsfrage: WiM_A003 Beendigung Rechnungsabwicklung des Messstellenbetriebes über den LF durch den MSB	Liegt dem Markt zur Konsultation vor.
23436	SG29 IMD Grund der Anforderung von Werten, DE7081	[...] Z49 Zwischenablesung	[...] Z49 Zwischenablesung Z61 Direkter Vertrag MSB - AN Abschluss eines direkten Vertrags zwischen MSB der Marktlokation und AN	Aufnahme der neuen Codes aufgrund der Umsetzungsfrage: WiM_A003 Beendigung Rechnungsabwicklung des	Liegt dem Markt zur Konsultation vor.

## Änderungshistorie

Änd-ID	Ort	Änderungen		Grund der Anpassung	Status
		Bisher	Neu		
			<p>Z62 Direkter Vertrag MSB - ANN Abschluss eines direkten Vertrags zwischen MSB der Marktlokation und ANN</p> <p>Z63 Änderung im Lokationsbündel Aufgrund von Änderungen im Lokationsbündel erfolgt die Abrechnung der Messentgelte über eine andere Marktlokation im Lokationsbündel</p>	Messstellenbetriebes über den LF durch den MSB	
23241	SG30 CCI+ZA7 Messprodukt für Lieferant relevant SG30 CAV DE7111 Verwendungszweck der Werte	<p>[...]</p> <p>ZD1 Blindstromabrechnung/Betriebsführung</p> <p>[...]</p>	<p>[...]</p> <p>ZD1 Blindarbeitsabrechnung/Betriebsführung</p> <p>[...]</p>	Anpassung der Codebezeichnung an die UTILMD. Der Verwendungszweck wurde erweitert, da im Weiteren die Werte für die Abrechnung aber auch für die Betriebsführung verwendet werden können.	Fehler (23.05.2022)