

## Konsultationsfassung

# ORDRSP Nachrichtenbeschreibung

auf Basis

**ORDRSP**

Bestellantwort

**UN D.10A S3**

Version: 1.2b  
Publikationsdatum: 01.08.2022  
Autor: BDEW

Nachrichtenstruktur.....	3
Diagramm .....	5
Segmentlayout.....	6
Änderungshistorie .....	39

## Disclaimer

Die zusätzlich veröffentlichte Word-Datei dient als informatorische Lesefassung und entspricht inhaltlich der PDF-Datei. Die PDF-Datei ist das gültige Dokument. Diese Word-Datei wird bis auf Weiteres rein informatorisch und ergänzend veröffentlicht. Der BDEW behält sich vor, in Zukunft eine kostenpflichtige Veröffentlichung der Word-Datei einzuführen.

## Nachrichtenstruktur

	Zähler	Nr	Bez	Status		MaxWdh		Ebene	Inhalt
				Sta	BDEW	Sta	BDEW		
	0010	1	UNH	M	M	1	1	0	Nachrichten-Kopfsegment
	0020	2	BGM	M	M	1	1	0	Beginn der Nachricht
	0030	3	DTM	M	M	35	1	1	Nachrichtendatum
	0030	4	DTM	M	D	35	1	1	Ausführungsdatum
	0030	5	DTM	M	D	35	1	1	verschobener Abmeldetermin
	0060	6	IMD	C	D	999	1	1	Abonnement
	0060	7	IMD	C	D	999	1	1	Produkt-/Leistungsbeschreibung
	0090		SG1	C	D	9999	1	1	Referenz der Anfrage/Bestellung/Stornierung
	0100	8	RFF	M	M	1	1	1	Referenz Nachrichtennummer
	0090		SG1	C	R	9999	1	1	Prüfidentifikator
	0100	9	RFF	M	M	1	1	1	Prüfidentifikator
	0120		SG2	C	D	1	1	1	Antwortkategorie
	0130	10	AJT	M	M	1	1	1	Einzelheiten zu einer Anpassung/Änderung
	0140	11	FTX	C	D	5	1	2	Allgemeine Information (Feld für allgemeine Hinweise)
	0150		SG3	C	R	99	1	1	MP-ID Absender
	0160	12	NAD	M	M	1	1	1	MP-ID Absender
	0250		SG6	C	D	5	1	2	Kontaktinformationen
	0260	13	CTA	M	M	1	1	2	Ansprechpartner
	0270	14	COM	C	R	5	5	3	Kommunikationsverbindung
	0150		SG3	C	R	99	1	1	MP-ID Empfänger
	0160	15	NAD	M	M	1	1	1	MP-ID Empfänger
	0150		SG3	C	D	99	1	1	Beteiligter Marktpartner MP-ID
	0160	16	NAD	M	M	1	1	1	Beteiligter Marktpartner MP-ID
	0150		SG3	C	D	99	1	1	Name und Lieferadresse für Altgeräte
	0160	17	NAD	M	M	1	1	1	Name und Lieferadresse für Altgeräte
	0320		SG8	C	D	5	1	1	Währungsangaben
	0330	18	CUX	M	M	1	1	1	Währungsangaben
	1040		SG27	C	D	200000	200000	1	Positionsteil
	1050	19	LIN	M	M	1	1	1	Positionsdaten
	1090	20	QTY	C	D	99	1	2	Menge
	1130	21	MOA	C	D	10	1	2	Positionsnettobetrag
	1210	22	FTX	C	O	99	1	2	Allgemeine Information (Feld für allgemeine Hinweise)
	1210	23	FTX	C	D	99	1	2	Besondere Sachverhalte zur Sperrung (nicht pauschal im Preisblatt abgebildet)
	1340		SG31	C	D	25	1	2	Preis
	1350	24	PRI	M	M	1	1	2	Preisangaben
	1400		SG32	C	D	9999	3	2	Gerätenummer
	1410	25	RFF	M	M	1	1	2	Gerätenummer
	1400		SG32	C	D	9999	1	2	Positionsnummer der Bestellung

Bez = Segment-/Gruppen-Bezeichner  
 Zähler = Nummer der Segmente/Gruppen im Standard  
 Nr = Laufende Segmentnummer im Guide  
 MaxWdh = Maximale Wiederholung der Segmente/Gruppen

Sta = Standard UN/CEFACT  
 EDIFACT: M=Muss/Mandatory, C=Conditional  
 Anwendung: R=Erforderlich/Required, O=Optional, D=Abhängig von/  
 Dependent, N=Nicht benutzt/Not used

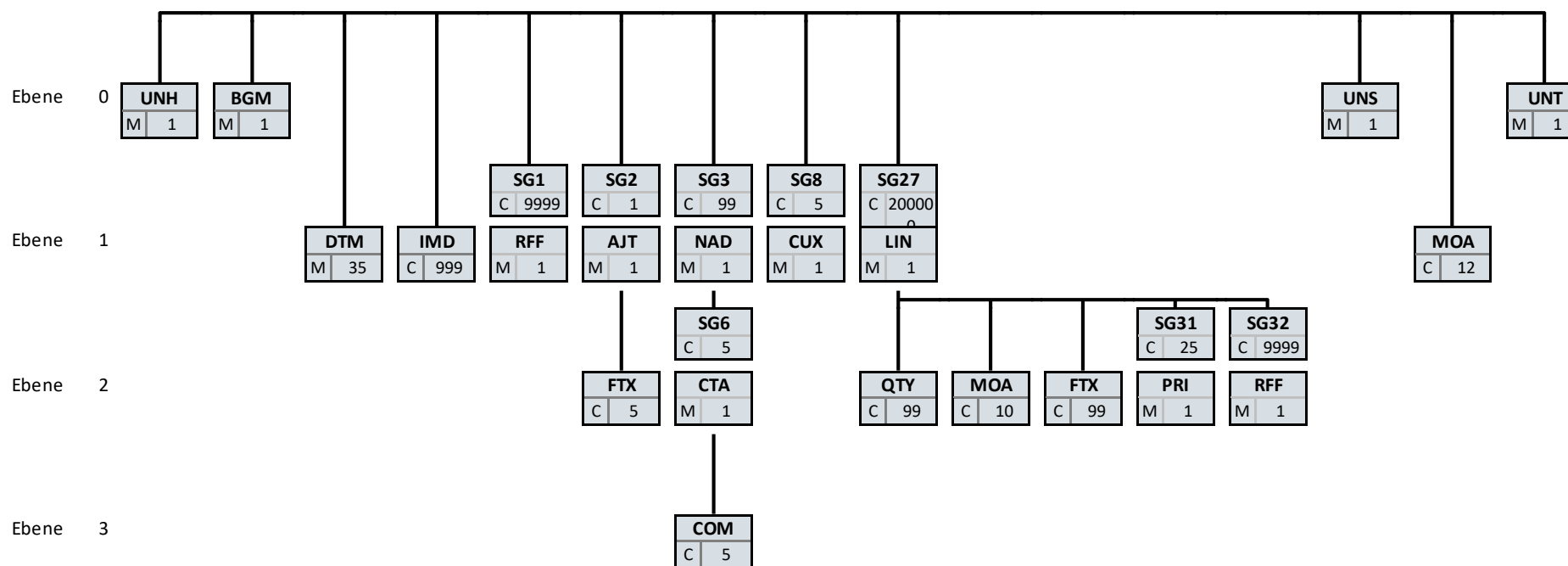
## Nachrichtenstruktur

	Zähler	Nr	Bez	Status		MaxWdh		Ebene	Inhalt
				Sta	BDEW	Sta	BDEW		
1	1410	26	RFF	M	M	1	1	2	Positionsnummer der Bestellung
	2400	27	UNS	M	M	1	1	0	Abschnitts-Kontrollsegment
	2410	28	MOA	C	D	12	1	1	Summenbetrag (netto)
	2410	29	MOA	C	D	12	1	1	Mindestbetrag (netto) der Kosten einer Sperrung
	2410	30	MOA	C	D	12	1	1	Höchstbetrag (netto) der Kosten einer Sperrung
	2470	31	UNT	M	M	1	1	0	Nachrichten-Endeselement

Bez = Segment-/Gruppen-Bezeichner  
 Zähler = Nummer der Segmente/Gruppen im Standard  
 Nr = Laufende Segmentnummer im Guide  
 MaxWdh = Maximale Wiederholung der Segmente/Gruppen

Sta = Standard UN/CEFACT  
 EDIFACT: M=Muss/Mandatory, C=Conditional  
 Anwendung: R=Erforderlich/Required, O=Optional, D=Abhängig von/  
 Dependent, N=Nicht benutzt/Not used

## Diagramm



Bez
St MaxWdh

Bez = Segment-/Gruppen-Bezeichner

St = Durch UN/CEFACT definierter Status (M=Muss/Mandatory, C=Conditional)

MaxWdh = Durch UN/CEFACT definierte maximale Wiederholung der Segmente/Gruppen

Hinweis: Die Darstellung des hier abgebildeten  
Branchingdiagramms ist implizit.

## Segmentlayout

Zähler		Nr	Bez	Standard		BDEW		Ebene	Name
			St	MaxWdh	St	MaxWdh			
0010	1	UNH	M	1	M	1	0		Nachrichten-Kopfsegment

Standard				BDEW		
Bez	Name	St	Format	St	Format	Anwendung / Bemerkung
UNH						
0062	Nachrichten-Referenznummer	M	an..14	M	an..14	Eindeutige Nachrichtenreferenz des Absenders. Nummer der Nachrichten einer Übertragungsdatei im Datenaustausch. Identisch mit DE0062 im UNT, i. d. R. vom sendenden Konverter vergeben.
S009	Nachrichten-Kennung	M		M		
0065	Nachrichtentyp-Kennung	M	an..6	M	an..6	ORDRSP Bestellantwort
0052	Versionsnummer des Nachrichtentyps	M	an..3	M	an..3	D Entwurfs-Version
0054	Freigabenummer des Nachrichtentyps	M	an..3	M	an..3	10A Ausgabe 2010 - A
0051	Verwaltende Organisation	M	an..2	M	an..2	UN UN/CEFACT
0057	Anwendungscode der zuständigen Organisation	C	an..6	R	an..6	1.2b Versionsnummer der zugrundeliegenden BDEW-Nachrichtenbeschreibung

### Bemerkung:

### Beispiel:

UNH+1+ORDRSP:D:10A:UN:1.2b'

## Segmentlayout

		Standard		BDEW					
Zähler	Nr	Bez	St	MaxWdh	St	MaxWdh	Ebene	Name	
0020	2	BGM	M	1	M	1	0	Beginn der Nachricht	
			Standard		BDEW				
Bez	Name		St	Format	St	Format	Anwendung / Bemerkung		
BGM									
C002	Dokumenten-/ Nachrichtenname		C		R				
1001	Dokumentenname, Code		C	an..3	R	an..3	7 Prozessdatenbericht BK Zeitreihen im Rahmen der Bilanzkreisabrechnung Z10 Geräteübernahme Z11 Weiterverpflichtung zum Betrieb der Messlokation Z12 Änderung an der Messlokation Z13 Gerätewechselabsicht Z14 Stammdaten der Markt- oder Messlokation Z23 Bilanzierte Menge (MMA) Z24 Allokationsliste (MMA) Z28 Energiemenge und Leistungsmaximum Z29 Abrechnung des Messstellenbetriebs vom MSB an den LF Z30 Änderung Prognosegrundlage Z31 Änderung Gerätekonfiguration Z34 Reklamation von Werten Z48 Lastgang Marktlokation, Tranche Z51 Sperrung Z52 Entsperrung Z53 Änderung Konzessionsabgabe Z55 Reklamation Übersicht oder einer ausgerollten Zählzeitdefinition Z56 Änderung Zählzeitdefinition Z57 Übermittlung von Werten an ESA Z68 Änderung		
C106	Dokumenten-/Nachrichten- Identifikation		C		R				
1004	Dokumentenummer		C	an..70	R	an..70	EDI-Nachrichtenummer, vergeben vom Absender des Dokuments.		

### Bemerkung:

Dieses Segment dient dazu, Typ und Funktion einer Nachricht anzuzeigen und die Identifikationsnummer zu übermitteln.

DE1001: Darin ist die Kategorie der gesamten Nachricht festgelegt.

### Beispiel:

BGM+Z10+MKIDI5422'

Dieses Beispiel identifiziert das Dokument als die Bestellbestätigung einer Geräteübernahme durch die Verwendung des Codewertes Z10. Das Dokument hat die Belegnummer MKIDI5422.

## Segmentlayout

Zähler	Nr	Bez	Standard		BDEW		Ebene	Name
			St	MaxWdh	St	MaxWdh		

0030 3 **DTM** M 35 M 1 1 Nachrichtendatum

Standard			BDEW		
Bez	Name	St Format	St Format	Anwendung / Bemerkung	
DTM					
C507	Datum/Uhrzeit/Zeitspanne	M	M		
2005	Datums- oder Uhrzeits- oder Zeitspannen-Funktion, Qualifier	M an..3	M an..3	<b>137 Dokumenten-/Nachrichtendatum/-zeit</b>	
2380	Datum oder Uhrzeit oder Zeitspanne, Wert	C an..35	R an..35		
2379	Datums- oder Uhrzeit- oder Zeitspannen-Format, Code	C an..3	R an..3	<b>303 CCYYMMDDHHMMZZZ</b>	

### Bemerkung:

Dieses Segment wird zur Angabe des Nachrichtendatums verwendet.

### Beispiel:

DTM+137:199904081315?+00:303'



## Segmentlayout

Zähler	Nr	Bez	Standard		St	BDEW		Ebene	Name
			St	MaxWdh		St	MaxWdh		
0030	4	<b>DTM</b>	M	35	D	1		1	Ausführungsdatum
			Standard		BDEW				
Bez	Name		St	Format	St	Format	Anwendung / Bemerkung		
DTM									
C507	Datum/Uhrzeit/Zeitspanne		M		M				
2005	Datums- oder Uhrzeits- oder Zeitspannen-Funktion, Qualifier		M	an..3	M	an..3	<b>203 Ausführungsdatum/-zeit</b>		
2380	Datum oder Uhrzeit oder Zeitspanne, Wert		C	an..35	R	an..35			
2379	Datums- oder Uhrzeit- oder Zeitspannen-Format, Code		C	an..3	R	an..3	<b>303 CCYYMMDDHHMMZZZ</b>		

**Bemerkung:**

Dieses Segment wird zur Angabe des Ausführungsdatums verwendet.

**Beispiel:**

DTM+203:201104082200?+00:303'

## Segmentlayout

Zähler	Nr	Bez	Standard		BDEW		Ebene	Name
			St	MaxWdh	St	MaxWdh		

0030 5 **DTM** M 35 D 1 1 verschobener Abmeldetermin

Standard			BDEW	
Bez	Name	St Format	St Format	Anwendung / Bemerkung
DTM				
C507	Datum/Uhrzeit/Zeitspanne	M	M	
2005	Datums- oder Uhrzeits- oder Zeitspannen-Funktion, Qualifier	M an..3	M an..3	<b>Z02 Verschobener Abmeldetermin</b>
2380	Datum oder Uhrzeit oder Zeitspanne, Wert	C an..35	R an..35	
2379	Datums- oder Uhrzeit- oder Zeitspannen-Format, Code	C an..3	R an..3	<b>303 CCYYMMDDHHMMZZZ</b>

### Bemerkung:

#### Beispiel:

DTM+Z02:201104082200?:+00:303'

## Segmentlayout

Zähler	Nr	Bez	Standard		BDEW		Ebene	Name
			St	MaxWdh	St	MaxWdh		

0060 6 **IMD** C 999 D 1 1 Abonnement

Standard				BDEW	
Bez	Name	St	Format	St	Anwendung / Bemerkung
IMD					
7077	Beschreibungsformat, Code	C	an..3	N	Nicht benutzt
C272	Produkt/Leistung	C		R	
7081	Produkt/Leistung, Code	C	an..3	R an..3	Abonnement
					<b>Z01 Start Abo</b>
					<b>Z02 Ende Abo</b>
					<b>Z03 ohne Abo</b>

### Bemerkung:

### Beispiel:

IMD++Z01 '

## Segmentlayout

Zähler		Nr	Bez	Standard		BDEW		Ebene	Name
St	MaxWdh	St	MaxWdh						
0060	7	IMD	C	999	D	1	1	Produkt-/Leistungsbeschreibung	
Standard					BDEW				
Bez		Name		St	Format	St	Format	Anwendung / Bemerkung	
IMD									
7077	Beschreibungsformat, Code			C	an..3	N	Nicht benutzt		
C272	Produkt/Leistung			C		R			
7081	Produkt/Leistung, Code			C	an..3	R	an..3	Z07 Kauf Z08 Nutzungsüberlassung Z10 Abrechnungsbrennwert und Zustandszahl Z11 Lastgangdaten Z12 Zählerstände Z13 Wertermittlung Z35 Energiemenge Einzelwert	

### Bemerkung:

### Beispiel:

IMD++Z10 '

## Segmentlayout

Zähler	Nr	Bez	Standard		BDEW		Ebene	Name
			St	MaxWdh	St	MaxWdh		
0090		<b>SG1</b>	C	9999	D	1	1	Referenz der Anfrage/Bestellung/Stornierung
0100	8	<b>RFF</b>	M	1	M	1	1	Referenz Nachrichtennummer

Standard			BDEW	
Bez	Name	St Format	St Format	Anwendung / Bemerkung
RFF				
C506	Referenz	M	M	
1153	Referenz, Qualifier	M an..3	M an..3	<b>ON Auftragsnummer (Einkauf)</b> <b>ACW Referenznummer einer vorangegangenen Nachricht</b>
1154	Referenz, Identifikation	C an..70	R an..70	Referenz Nachrichtennummer

### Bemerkung:

Referenz auf Nachrichtennummer (BGM DE1004) aus der ORDERS bzw. ORDCHG

### Beispiel:

RFF+ON:AFN9523 '

## Segmentlayout

Zähler	Nr	Bez	Standard		BDEW		Ebene	Name
			St	MaxWdh	St	MaxWdh		
0090		<b>SG1</b>	C	9999	R	1	1	Prüfidentifikator
0100	9	<b>RFF</b>	M	1	M	1	1	Prüfidentifikator

Standard			BDEW		Anwendung / Bemerkung
Bez	Name	St Format	St	Format	
RFF					
C506	Referenz	M	M		
1153	Referenz, Qualifier	M an..3	M	an..3	<b>Z13 Prüfidentifikator</b>
1154	Referenz, Identifikation	C an..70	R	n5	Prüfidentifikator
					<b>19001 Bestellbestätigung</b> <b>19002 Ablehnung der Bestellung</b> <b>19003 Fortführungsbestätigung MSBA</b> <b>19004 Ablehnung Fortführung</b> <b>19005 Auftragsbestätigung der Änderung der Messlokation</b> <b>19006 Ablehnung der Änderung der Messlokation</b> <b>19007 Ablehnung Anforderung Messwerte</b> <b>19009 Bestätigung Beendigung</b> <b>Rechnungsabwicklung MSB über LF</b> <b>19010 Ablehnung Beendigung Rechnungsabwicklung MSB über LF</b> <b>19011 Bestätigung der Ab-/Bestellung von Werten für ESA</b> <b>19012 Ablehnung der Ab-/Bestellung von Werten für ESA</b> <b>19013 Bestätigung der Stornierung einer Bestellung für ESA</b> <b>19014 Ablehnung der Stornierung einer Bestellung für ESA</b> <b>19015 Bestätigung Gerätewechselabsicht</b> <b>19016 Ablehnung Gerätewechselabsicht</b> <b>19101 Ablehnung Anfrage Stammdaten</b> <b>19102 Ablehnung Anfrage Werte</b> <b>19103 Ablehnung Brennwert und Zustandszahl</b> <b>19104 Ablehnung Anfrage vom MSB Gas</b> <b>19110 Ablehnung Allokationsliste</b> <b>19114 Ablehnung der Reklamation von Werten</b> <b>19115 Ablehnung Anforderung bilanzierte Menge</b> <b>19116 Bestätigung Sperr-/Entsperrauftrag</b> <b>19117 Ablehnung Sperr-/Entsperrauftrag</b> <b>19118 Bestätigung Anfrage Sperrung</b> <b>19119 Ablehnung Anfrage Sperrung</b> <b>19120 Mitteilung zur Änderung</b> <b>19121 Mitteilung zur Änderung Prognosegrundlage</b> <b>19122 Ablehnung Änderung Konzessionsabgabe</b> <b>19123 Ablehnung der Reklamation einer Zählzeitdefinition</b> <b>19124 Mitteilung zur Änderung Zählzeitdefinition</b> <b>19127 Ablehnung Konfigurationsänderung</b> <b>19128 Bestätigung Stornierung Sperr-/Entsperrauftrag</b> <b>19129 Ablehnung Stornierung Sperr-/Entsperrauftrag</b>

Bez = Objekt-Bezeichner  
 Nr = Laufende Segmentnummer im Guide  
 MaxWdh = Maximale Wiederholung der Segmente/Gruppen  
 Zähler = Nummer der Segmente/Gruppen im Standard

St = Status  
 EDIFACT: M=Muss/Mandatory, C=Conditional  
 Anwendung: R=Erforderlich/Required, O=Optional, D=Abhängig von/  
 Dependent, N=Nicht benutzt/Not used

## Segmentlayout

Standard			BDEW	
Bez	Name	St Format	St Format	Anwendung / Bemerkung
				<b>19204</b> Ablehnung Ab-/Bestellung der Aggregationsebene <b>19301</b> Ablehnung Abo <b>19302</b> Bestätigung Ende Abo

### Bemerkung:

### Beispiel:

REF+Z13:19001'

## Segmentlayout

Zähler	Nr	Bez	Standard		BDEW		Ebene	Name
			St	MaxWdh	St	MaxWdh		
0120		<b>SG2</b>	C	1	D	1	1	Antwortkategorie
0130	10	<b>AJT</b>	M	1	M	1	1	Einzelheiten zu einer Anpassung/Änderung

Standard			BDEW		Anwendung / Bemerkung
Bez	Name	St Format	St	Format	
AJT					
4465	Anpassungsgrund, Code	M an..3	M	an..3	Code des Prüfschritts
1082	Positionsnummer	C an..6	R	an..6	<b>E_0003</b> EBD Nr. <b>E_0003</b> <b>E_0022</b> EBD Nr. <b>E_0022</b> <b>E_0206</b> EBD Nr. <b>E_0206</b> <b>E_0209</b> EBD Nr. <b>E_0209</b> <b>E_0249</b> EBD Nr. <b>E_0249</b> <b>E_0250</b> EBD Nr. <b>E_0250</b> <b>E_0254</b> EBD Nr. <b>E_0254</b> <b>E_0256</b> EBD Nr. <b>E_0256</b> <b>E_0257</b> EBD Nr. <b>E_0257</b> <b>E_0441</b> EBD Nr. <b>E_0441</b> <b>E_0442</b> EBD Nr. <b>E_0442</b> <b>E_0443</b> EBD Nr. <b>E_0443</b> <b>E_0444</b> EBD Nr. <b>E_0444</b> <b>E_0468</b> EBD Nr. <b>E_0468</b> <b>E_0470</b> EBD Nr. <b>E_0470</b> <b>E_0474</b> EBD Nr. <b>E_0474</b> <b>E_0475</b> EBD Nr. <b>E_0475</b> <b>E_0476</b> EBD Nr. <b>E_0476</b> <b>E_0477</b> EBD Nr. <b>E_0477</b> <b>E_0478</b> EBD Nr. <b>E_0478</b> <b>E_0479</b> EBD Nr. <b>E_0479</b> <b>E_0481</b> EBD Nr. <b>E_0481</b> <b>E_0483</b> EBD Nr. <b>E_0483</b> <b>E_0486</b> EBD Nr. <b>E_0486</b> <b>E_0488</b> EBD Nr. <b>E_0488</b> <b>E_0496</b> EBD Nr. <b>E_0496</b> <b>E_0497</b> EBD Nr. <b>E_0497</b> <b>E_0800</b> EBD Nr. <b>E_0800</b> <b>G_0001</b> Codeliste Gas Nr. <b>G_0001</b> <b>G_0015</b> Codeliste Gas Nr. <b>G_0015</b> <b>G_0049</b> Codeliste Gas Nr. <b>G_0049</b> <b>G_0050</b> Codeliste Gas Nr. <b>G_0050</b> <b>G_0059</b> Codeliste Gas Nr. <b>G_0059</b> <b>G_0060</b> Codeliste Gas Nr. <b>G_0060</b> <b>G_0061</b> Codeliste Gas Nr. <b>G_0061</b> <b>G_0062</b> Codeliste Gas Nr. <b>G_0062</b> <b>G_0063</b> Codeliste Gas Nr. <b>G_0063</b> <b>G_0064</b> Codeliste Gas Nr. <b>G_0064</b> <b>G_0065</b> Codeliste Gas Nr. <b>G_0065</b> <b>G_0066</b> Codeliste Gas Nr. <b>G_0066</b> <b>G_0072</b> Codeliste Gas Nr. <b>G_0072</b> <b>G_0073</b> Codeliste Gas Nr. <b>G_0073</b> <b>G_0074</b> Codeliste Gas Nr. <b>G_0074</b> <b>G_0075</b> Codeliste Gas Nr. <b>G_0075</b> <b>G_0078</b> Codeliste Gas Nr. <b>G_0078</b>

Bez = Objekt-Bezeichner  
 Nr = Laufende Segmentnummer im Guide  
 MaxWdh = Maximale Wiederholung der Segmente/Gruppen  
 Zähler = Nummer der Segmente/Gruppen im Standard

St = Status  
 EDIFACT: M=Muss/Mandatory, C=Conditional  
 Anwendung: R=Erforderlich/Required, O=Optional, D=Abhängig von/  
 Dependent, N=Nicht benutzt/Not used



## Segmentlayout

Standard			BDEW	
Bez	Name	St Format	St Format	Anwendung / Bemerkung
				G_0082 Codeliste Gas Nr. G_0082 S_0043 Codeliste Strom Nr. S_0043 S_0044 Codeliste Strom Nr. S_0044 S_0061 Codeliste Strom Nr. S_0061 S_0062 Codeliste Strom Nr. S_0062 S_0065 Codeliste Strom Nr. S_0065 S_0066 Codeliste Strom Nr. S_0066 S_0067 Codeliste Strom Nr. S_0067 S_0068 Codeliste Strom Nr. S_0068 S_0073 Codeliste Strom Nr. S_0073 S_0074 Codeliste Strom Nr. S_0074 S_0075 Codeliste Strom Nr. S_0075 S_0076 Codeliste Strom Nr. S_0076 S_0077 Codeliste Strom Nr. S_0077 S_0078 Codeliste Strom Nr. S_0078 S_0079 Codeliste Strom Nr. S_0079 S_0092 Codeliste Strom Nr. S_0092 S_0093 Codeliste Strom Nr. S_0093

**Bemerkung:**

Die Angabe einer Antwortkategorie ergibt sich aus dem jeweiligen Anwendungsfall.

**Beispiel:**

AJT+A01+E\_0003'

## Segmentlayout

Zähler	Nr	Bez	Standard		BDEW		Ebene	Name
			St	MaxWdh	St	MaxWdh		
0120		<b>SG2</b>	C	1	D	1	1	Antwortkategorie
0140	11	<b>FTX</b>	C	5	D	1	2	Allgemeine Information (Feld für allgemeine Hinweise)

Standard			BDEW		Anwendung / Bemerkung
Bez	Name	St Format	St	Format	
FTX					
4451	Textbezug, Qualifier	M an..3	M	an..3	<b>AAP Antwort (Freier Text)</b>
4453	Textfunktion, Code	C an..3	N		Nicht benutzt
C107	Text-Referenz	C	N		
4441	Freier Text, Code	M an..17	N		Nicht benutzt
C108	Text	C	R		
4440	Freier Text	M an..512	M	an..512	<i>Freier Text zur weiteren Erklärung</i>
4440	Freier Text	C an..512	D	an..512	
4440	Freier Text	C an..512	D	an..512	
4440	Freier Text	C an..512	D	an..512	
4440	Freier Text	C an..512	D	an..512	

### Bemerkung:

Dieses Segment dient der Angabe von unformatierten oder codierten Textinformationen.

DE4440: Der in diesen Datenelementen enthaltene Text muss in Deutsch verfasst sein.

### Beispiel:

FTX+AAP+++Text1:Text2:Text3:Text4:Text5'

## Segmentlayout

Zähler	Nr	Bez	Standard		BDEW		Ebene	Name
			St	MaxWdh	St	MaxWdh		
0150		<b>SG3</b>	C	99	R	1	1	MP-ID Absender
0160	12	<b>NAD</b>	M	1	M	1	1	MP-ID Absender

Standard			BDEW	
Bez	Name	St Format	St Format	Anwendung / Bemerkung
NAD				
3035	Beteiligter, Qualifier	M an..3	M an..3	<b>MS Dokumenten-/Nachrichtenaussteller bzw. -absender</b>
C082	Identifikation des Beteiligten	C	R	
3039	Beteiligter, Identifikation	M an..35	M an..35	MP-ID
1131	Codeliste, Code	C an..17	N	Nicht benutzt
3055	Verantwortliche Stelle für die Codepflege, Code	C an..3	R an..3	<b>9 GS1</b> <b>293 DE, BDEW (Bundesverband der Energie- und Wasserwirtschaft e.V.)</b> <b>332 DE, DVGW Service &amp; Consult GmbH</b>

**Bemerkung:**

DE3039: Zur Identifikation der Partner wird die MP-ID angegeben.

**Beispiel:**

NAD+MS+9900259000002:::293'

## Segmentlayout

Zähler	Nr	Bez	Standard		BDEW		Ebene	Name
			St	MaxWdh	St	MaxWdh		
0150		<b>SG3</b>	C	99	R	1	1	MP-ID Absender
0250		<b>SG6</b>	C	5	D	1	2	Kontaktinformationen
0260	13	<b>CTA</b>	M	1	M	1	2	Ansprechpartner

Standard			BDEW		
Bez	Name	St Format	St Format	Anwendung / Bemerkung	
CTA					
3139	Funktion des Ansprechpartners, Code	C an..3	R an..3	<b>IC Informationskontakt</b>	
C056	Kontaktangaben	C	R		
3413	Kontakt, Nummer	C an..17	N	Nicht benutzt	
3412	Kontakt	C an..256	R an..256		

### Bemerkung:

Dieses Segment dient der Identifikation von Ansprechpartnern innerhalb des im vorangegangenen NAD-Segment spezifizierten Unternehmens.

### Beispiel:

CTA+IC+:P GETTY'

## Segmentlayout

Zähler	Nr	Bez	Standard		BDEW		Ebene	Name
			St	MaxWdh	St	MaxWdh		
0150		<b>SG3</b>	C	99	R	1	1	MP-ID Absender
0250		<b>SG6</b>	C	5	D	1	2	Kontaktinformationen
0270	14	<b>COM</b>	C	5	R	5	3	Kommunikationsverbindung

Standard			BDEW	
Bez	Name	St Format	St Format	Anwendung / Bemerkung
COM				
C076	Kommunikationsverbindung	M	M	
3148	Kommunikationsadresse, Identifikation	M an..512	M an..512	Nummer / Adresse
3155	Art des Kommunikationsmittels, Code	M an..3	M an..3	<b>EM Elektronische Post</b> <b>FX Telefax</b> <b>TE Telefon</b> <b>AJ weiteres Telefon</b> <b>AL Handy</b>

### Bemerkung:

Zur Angabe einer Kommunikationsnummer einer Abteilung oder einer Person, die als Ansprechpartner dient.  
 Ein Segment zur Angabe von Kommunikationsnummer und -typ des im vorangegangenen CTA-Segments angegebenen Sachbearbeiters oder der Abteilung.

### Beispiel:

COM+003222271020:TE'

Die im vorangegangenen Segment genannte Informationsstelle hat die Telefonnummer 003222271020.

## Segmentlayout

Zähler	Nr	Bez	Standard		BDEW		Ebene	Name
			St	MaxWdh	St	MaxWdh		
0150		<b>SG3</b>	C	99	R	1	1	MP-ID Empfänger
0160	15	<b>NAD</b>	M	1	M	1	1	MP-ID Empfänger

Standard			BDEW	
Bez	Name	St Format	St Format	Anwendung / Bemerkung
NAD				
3035	Beteiligter, Qualifier	M an..3	M an..3	<b>MR Nachrichtenempfänger</b>
C082	Identifikation des Beteiligten	C	R	
3039	Beteiligter, Identifikation	M an..35	M an..35	MP-ID MP-ID
1131	Codeliste, Code	C an..17	N	Nicht benutzt
3055	Verantwortliche Stelle für die Codepflege, Code	C an..3	R an..3	<b>9 GS1</b> <b>293 DE, BDEW (Bundesverband der Energie- und Wasserwirtschaft e.V.)</b> <b>332 DE, DVGW Service &amp; Consult GmbH</b>

### Bemerkung:

DE3039: Zur Identifikation der Partner wird die MP-ID angegeben.

### Beispiel:

NAD+MR+9900259000002:::293'

## Segmentlayout

Zähler	Nr	Bez	Standard		BDEW		Ebene	Name
			St	MaxWdh	St	MaxWdh		
0150		<b>SG3</b>	C	99	D	1	1	Beteiligter Marktpartner MP-ID
0160	16	<b>NAD</b>	M	1	M	1	1	Beteiligter Marktpartner MP-ID

Standard			BDEW	
Bez	Name	St Format	St Format	Anwendung / Bemerkung
NAD				
3035	Beteiligter, Qualifier	M an..3	M an..3	<b>VY</b> andere zugehörige Partei
C082	Identifikation des Beteiligten	C	R	
3039	Beteiligter, Identifikation	M an..35	M an..35	<i>MP-ID</i>
1131	Codeliste, Code	C an..17	N	Nicht benutzt
3055	Verantwortliche Stelle für die Codepflege, Code	C an..3	R an..3	<b>9 GS1</b> <b>293 DE, BDEW (Bundesverband der Energie- und Wasserwirtschaft e.V.)</b> <b>332 DE, DVGW Service &amp; Consult GmbH</b>

### Bemerkung:

DE3039: Zur Identifikation des Marktpartners wird die MP-ID angegeben.

### Beispiel:

NAD+VY+9900259000002: : 293 '

## Segmentlayout

Zähler	Nr	Bez	Standard		BDEW		Ebene	Name
			St	MaxWdh	St	MaxWdh		
0150		<b>SG3</b>	C	99	D	1	1	Name und Lieferadresse für Altgeräte
0160	17	<b>NAD</b>	M	1	M	1	1	Name und Lieferadresse für Altgeräte

Standard			BDEW		
Bez	Name	St Format	St Format	Anwendung / Bemerkung	
NAD					
3035	Beteiligter, Qualifier	M an..3	M an..3	Z22 Lieferadresse für Altgeräte	
C082	Identifikation des Beteiligten	C	N		
3039	Beteiligter, Identifikation	M an..35	N		Nicht benutzt
C058	Name und Anschrift	C	N		
3124	Zeile für Name und Anschrift	M an..35	N		Nicht benutzt
C080	Name des Beteiligten	C	R		
3036	Beteiligter	M an..70	M an..70		
3036	Beteiligter	C an..70	D an..70		
3036	Beteiligter	C an..70	D an..70		
3036	Beteiligter	C an..70	D an..70		
3036	Beteiligter	C an..70	D an..70		
3045	Format für den Namen des Beteiligten, Code	C an..3	R an..3	Z02 Struktur der Firmenbezeichnung	
C059	Straße	C	R		
3042	Straße und Hausnummer oder Postfach	M an..35	M an..35	Anschrift des Unternehmens	
3042	Straße und Hausnummer oder Postfach	C an..35	D an..35		
3042	Straße und Hausnummer oder Postfach	C an..35	D an..35		
3042	Straße und Hausnummer oder Postfach	C an..35	D an..35		
3164	Ort	C an..35	R an..35	Ortsname, Klartext	
C819	Land-Untereinheit, Einzelheiten	C	N		
3229	Land-Untereinheit, Nummer	C an..9	N	Nicht benutzt	
3251	Postleitzahl, Code	C an..17	D an..17	Postleitzahl	
3207	Ländername, Code	C an..3	R an..3	ISO 3166-1 = Alpha-2-Code	

### Bemerkung:

### Beispiel:

NAD+Z22+++Unternehmensname:::Z02+Reinhardtstr.:815b:Musterortsteil+Berlin++10010+DE'



## Segmentlayout

Zähler	Nr	Bez	Standard		BDEW		Ebene	Name
			St	MaxWdh	St	MaxWdh		
0320		<b>SG8</b>	C	5	D	1	1	Währungsangaben
0330	18	<b>CUX</b>	M	1	M	1	1	Währungsangaben

Standard			BDEW	
Bez	Name	St Format	St Format	Anwendung / Bemerkung
CUX				
C504	Währungsangaben	C	R	
6347	Währungsverwendung, Qualifier	M an..3	M an..3	2 Referenzwährung
6345	Währung, Code	C an..3	R an..3	EUR Euro
6343	Währung, Qualifier	C an..3	R an..3	9 Auftragswährung

### Bemerkung:

#### Beispiel:

CUX+2:EUR:9'

## Segmentlayout

Zähler	Nr	Bez	Standard		BDEW		Ebene	Name
			St	MaxWdh	St	MaxWdh		
1040		<b>SG27</b>	C	200000	D	200000	1	Positionsteil
1050	19	<b>LIN</b>	M	1	M	1	1	Positionsdaten

Standard			BDEW		Anwendung / Bemerkung
Bez	Name	St Format	St	Format	
LIN					
1082	Positionsnummer	C an..6	R	n..6	Vom Programm vorgegebene Positionsnummer innerhalb einer Anforderung
1229	Handlung, Code	C an..3	N		Nicht benutzt
C212	Waren-/Leistungsnummer, Identifikation	C	D		
7140	Produkt-/Leistungsnummer	C an..35	R	an..35	Artikelnummer
7143	Art der Produkt-/Leistungsnummer, Code	C an..3	R	an..3	<b>Z01 Artikelnummer</b>

### Bemerkung:

### Beispiel:

LIN+1++9990001000649:Z01'

## Segmentlayout

Zähler	Nr	Bez	Standard		BDEW		Ebene	Name
			St	MaxWdh	St	MaxWdh		
1040		<b>SG27</b>	C	200000	D	200000	1	Positionsteil
1090	20	<b>QTY</b>	C	99	D	1	2	Menge

Standard			BDEW	
Bez	Name	St Format	St Format	Anwendung / Bemerkung
QTY				
C186	Mengenangaben	M	M	
6063	Menge, Qualifier	M an..3	M an..3	<b>145 Istbestand</b>
6060	Menge	M an..35	M n..35	
6411	Maßeinheit, Code	C an..8	R an..8	<b>H87 Stück</b>

### Bemerkung:

#### Beispiel:

QTY+145:1:H87'

## Segmentlayout

		Standard		BDEW				
Zähler	Nr	Bez	St	MaxWdh	St	MaxWdh	Ebene	Name
1040		SG27	C	200000	D	200000	1	Positionsteil
1130	21	MOA	C	10	D	1	2	Positionsnettobetrag

Standard				BDEW		
Bez	Name	St	Format	St	Format	Anwendung / Bemerkung
MOA						
C516	Geldbetrag	M		M		
5025	Geldbetrag, Qualifier	M	an..3	M	an..3	203 Positionsbetrag (ohne USt.)
5004	Geldbetrag	C	n..35	R	n..35	

### Bemerkung:

#### Beispiel:

MOA+203: 825 '

## Segmentlayout

Zähler	Nr	Bez	Standard		BDEW		Ebene	Name
			St	MaxWdh	St	MaxWdh		
1040		<b>SG27</b>	C	200000	D	200000	1	Positionsteil
1210	22	<b>FTX</b>	C	99	O	1	2	Allgemeine Information (Feld für allgemeine Hinweise)

Standard			BDEW		Anwendung / Bemerkung
Bez	Name	St Format	St	Format	
FTX					
4451	Textbezug, Qualifier	M an..3	M	an..3	<b>ACB Zusätzliche Informationen (für allgemeine Hinweise)</b>
4453	Textfunktion, Code	C an..3	N		Nicht benutzt
C107	Text-Referenz	C	N		
4441	Freier Text, Code	M an..17	N		Nicht benutzt
C108	Text	C	R		
4440	Freier Text	M an..512	M	an..512	Freier Text zur weiteren Erklärung
4440	Freier Text	C an..512	D	an..512	
4440	Freier Text	C an..512	D	an..512	
4440	Freier Text	C an..512	D	an..512	
4440	Freier Text	C an..512	D	an..512	

### Bemerkung:

Dieses Segment dient der Angabe von unformatierten oder codierten Textinformationen.

DE4440: Der in diesen Datenelementen enthaltene Text muss in Deutsch verfasst sein.

### Beispiel:

FTX+ACB+++Text1:Text2:Text3:Text4:Text5'

## Segmentlayout

Zähler	Nr	Bez	Standard		BDEW		Ebene	Name
			St	MaxWdh	St	MaxWdh		
1040		<b>SG27</b>	C	200000	D	200000	1	Positionsteil
1210	23	<b>FTX</b>	C	99	D	1	2	Besondere Sachverhalte zur Sperrung (nicht pauschal im Preisblatt abgebildet)

Standard			BDEW	
Bez	Name	St Format	St Format	Anwendung / Bemerkung
FTX				
4451	Textbezug, Qualifier	M an..3	M an..3	ABO Information über Abweichung
4453	Textfunktion, Code	C an..3	N	
C107	Text-Referenz	C	N	Nicht benutzt
4441	Freier Text, Code	M an..17	N	Nicht benutzt
C108	Text	C	R	
4440	Freier Text	M an..512	M an..512	Freier Text zur weiteren Erklärung
4440	Freier Text	C an..512	D an..512	
4440	Freier Text	C an..512	D an..512	
4440	Freier Text	C an..512	D an..512	
4440	Freier Text	C an..512	D an..512	

### Bemerkung:

Dieses Segment dient der Angabe von unformatierten oder codierten Textinformationen.

DE4440: Der in diesen Datenelementen enthaltene Text muss in Deutsch verfasst sein.

### Beispiel:

FTX+ABO+++Text1:Text2:Text3:Text4:Text5'

## Segmentlayout

Zähler	Nr	Bez	Standard		BDEW		Ebene	Name
			St	MaxWdh	St	MaxWdh		
1040		<b>SG27</b>	C	200000	D	200000	1	Positionsteil
1340		<b>SG31</b>	C	25	D	1	2	Preis
1350	24	<b>PRI</b>	M	1	M	1	2	Preisangaben

Standard				BDEW	
Bez	Name	St	Format	St	Anwendung / Bemerkung
PRI					
C509	Preisinformation	C		R	
5125	Preis, Qualifier	M	an..3	M	an..3
5118	Preis, Betrag	C	n..15	R	n..15

### Bemerkung:

Dieses Segment wird benutzt, um Preisangaben für die aktuelle Position anzugeben.

Es handelt sich um einen Nettopreis ohne USt.-Anteil.

Bei Nutzungsüberlassung sind die Preise immer pro Jahr angegeben.

### Beispiel:

PRI+CAL: 50.5'

## Segmentlayout

Zähler	Nr	Bez	Standard		BDEW		Ebene	Name
			St	MaxWdh	St	MaxWdh		
1040		<b>SG27</b>	C	200000	D	200000	1	Positionsteil
1400		<b>SG32</b>	C	9999	D	3	2	Gerätenummer
1410	25	<b>RFF</b>	M	1	M	1	2	Gerätenummer

Standard			BDEW	
Bez	Name	St Format	St Format	Anwendung / Bemerkung
RFF				
C506	Referenz	M	M	
1153	Referenz, Qualifier	M an..3	M an..3	<b>Z09</b> Gerätenummer
1154	Referenz, Identifikation	C an..70	R an..70	Gerätenummer

### Bemerkung:

Dieses Segment dient zur Angabe von Referenzen, die sich auf den Meldepunkt (LOC-Segment) beziehen, hier ist dies die Gerätenummer am Meldepunkt.

### Beispiel:

RFF+Z09:8465929523'

Das betroffene Gerät an dem Meldepunkt hat die Nummer 8465929523.



## Segmentlayout

Zähler	Nr	Bez	Standard		BDEW		Ebene	Name
			St	MaxWdh	St	MaxWdh		
1040		<b>SG27</b>	C	200000	D	200000	1	Positionsteil
1400		<b>SG32</b>	C	9999	D	1	2	Positionsnummer der Bestellung
1410	26	<b>RFF</b>	M	1	M	1	2	Positionsnummer der Bestellung

Standard			BDEW	
Bez	Name	St Format	St Format	Anwendung / Bemerkung
RFF				
C506	Referenz	M	M	
1153	Referenz, Qualifier	M an..3	M an..3	<b>Z06 Positionsnummer der Bestellung</b>
1154	Referenz, Identifikation	C an..70	R n..70	Positionsnummer

### Bemerkung:

Zur Angabe der Referenz der Bestellposition aus der ORDERS (SG29 LIN DE1082).

### Beispiel:

RFF+Z06:7'

## Segmentlayout

Zähler	Nr	Bez	Standard		BDEW		Ebene	Name
			St	MaxWdh	St	MaxWdh		
2400	27	<b>UNS</b>	M	1	M	1	0	Abschnitts-Kontrollsegment
			Standard		BDEW			
Bez	Name		St	Format	St	Format	Anwendung / Bemerkung	
UNS								
0081	Abschnittskennung, codiert		M	a1	M	a1	<b>S Trennung von Positions- und Summenteil</b>	

### Bemerkung:

### Beispiel:

UNS+S '

## Segmentlayout

Zähler	Nr	Bez	Standard		BDEW		Ebene	Name
			St	MaxWdh	St	MaxWdh		

2410 28 **MOA** C 12 D 1 1 **Summenbetrag (netto)**

Standard			BDEW	
Bez	Name	St Format	St Format	Anwendung / Bemerkung
MOA				
C516	Geldbetrag	M	M	
5025	Geldbetrag, Qualifier	M an..3	M an..3	24 Summe der Gesamtkosten
5004	Geldbetrag	C n..35	R n..35	

### Bemerkung:

### Beispiel:

MOA+24:9'

## Segmentlayout

Zähler	Nr	Bez	Standard		BDEW		Ebene	Name
			St	MaxWdh	St	MaxWdh		
2410	29	<b>MOA</b>	C	12	D	1	1	Mindestbetrag (netto) der Kosten einer Sperrung
			Standard		BDEW			
Bez	Name		St	Format	St	Format	Anwendung / Bemerkung	
MOA								
C516	Geldbetrag		M		M			
5025	Geldbetrag, Qualifier		M	an..3	M	an..3	<b>Z02 Mindestbetrag</b>	
5004	Geldbetrag		C	n..35	R	n..35		

### Bemerkung:

Dieses Segment dient dazu für eine unverbindliche Preisinformation den Mindestbetrag der Zusatzkosten einer Sperrung anzugeben.

### Beispiel:

MOA+Z02: 9'

## Segmentlayout

Zähler	Nr	Bez	Standard		BDEW		Ebene	Name
			St	MaxWdh	St	MaxWdh		
2410	30	<b>MOA</b>	C	12	D	1	1	Höchstbetrag (netto) der Kosten einer Sperrung
			Standard		BDEW			
Bez	Name		St	Format	St	Format	Anwendung / Bemerkung	
MOA								
C516	Geldbetrag		M		M			
5025	Geldbetrag, Qualifier		M	an..3	M	an..3	<b>Z03 Höchstbetrag</b>	
5004	Geldbetrag		C	n..35	R	n..35		

### Bemerkung:

Dieses Segment dient dazu für eine unverbindliche Preisinformation den Höchstbetrag der Zusatzkosten einer Sperrung anzugeben.

### Beispiel:

MOA+Z03:9'

## Segmentlayout

Zähler	Nr	Bez	Standard		BDEW		Ebene	Name
			St	MaxWdh	St	MaxWdh		
2470	31	<b>UNT</b>	M	1	M	1	0	Nachrichten-Endesegment
			Standard		BDEW			
Bez	Name		St	Format	St	Format	Anwendung / Bemerkung	
UNT								
0074	Anzahl der Segmente in einer Nachricht		M	n..6	M	n..6	Hier wird die Gesamtzahl der Segmente einer Nachricht angegeben.	
0062	Nachrichten-Referenznummer		M	an..14	M	an..14	Die Referenznummer aus dem UNH-Segment muss hier wiederholt werden.	

**Bemerkung:**

Das UNT-Segment ist ein Muss-Segment in UN/EDIFACT. Es muss immer das letzte Segment in einer Nachricht sein.

**Beispiel:**

UNT+29+1 '

## Änderungshistorie

Änd-ID	Ort	Änderungen		Grund der Anpassung	Status
		Bisher	Neu		
10000	Gesamtes Dokument	Version: 1.2a Publikationsdatum: 01.04.2022 Autor: BDEW	Version: 1.2b Publikationsdatum: 01.08.2022 Autor: BDEW	Version aktualisiert. Zusätzlich wurden im gesamten Dokument Schreibfehler, Layout, Beispiele etc. geändert, die keinen Einfluss auf die inhaltliche Aussage haben.	Liegt dem Markt zur Konsultation vor.
23289	SG1 RFF+Z13 Prüfidentifikator, DE1154	[...] 19007 Ablehnung Anforderung Messwerte 19008 Mitteilung einer gescheiterten Ablesung 19009 Bestätigung Beendigung Rechnungsabwicklung MSB über LF [...]	[...] 19007 Ablehnung Anforderung Messwerte 19009 Bestätigung Beendigung Rechnungsabwicklung MSB über LF [...]	Der Qualifier 19008 (Mitteilung einer gescheiterten Ablesung) zum Anwendungsfall wird entfernt, da dieser gemäß Anwendungsübersicht der Prüfidentifikatoren in keinem Prozess verwendet wird. Hierfür wird die IFTSTA, welcher der Prüfidentifikator 21028 zugeordnet ist, verwendet.	Liegt dem Markt zur Konsultation vor.
23290	SG2 AJT, Einzelheiten zu einer Anpassung/ Änderung, DE1082	[...] G_0075 Codeliste Gas Nr. G_0075 G_0076 Codeliste Gas Nr. G_0076 G_0078 Codeliste Gas Nr. G_0078 [...]	[...] G_0075 Codeliste Gas Nr. G_0075 G_0078 Codeliste Gas Nr. G_0078 [...]	Der Anwendungsfall dem der Prüfidentifikator 19008 zugeordnet ist, entfällt (siehe Änd-ID 23289). Daher findet auch die Codeliste G_0076 (Codeliste Gas Nr. G_0076) in der ORDRSP keine Anwendung mehr.	Liegt dem Markt zur Konsultation vor