



Bundesnetzagentur

Sicherheitsplattform Gas | Informationsveranstaltung

Niklas Vespermann

14.09.2022



www.bundesnetzagentur.de



10:00 – 10:10	Begrüßung und Einleitung (BNetzA/BMWK)
10:10 – 10:20	Hintergrund und regulatorischer Rahmen (BNetzA)
10:20 – 11:50	Sicherheitsplattform Gas (THE) <ul style="list-style-type: none">a. Vorstellung Trading Hub Europeb. Einsatzbereiche der Sicherheitsplattform Gasc. Registrierung von Letztverbrauchern und Bilanzkreisverantwortlichend. Funktionen der Sicherheitsplattform Gase. Datenbereitstellung der Netzbetreiber zur Marktlokationf. Netztopologie und Engpasszonen
11:50 – 12:00	Anordnung der Gasverbrauchsreduktion durch den Bundeslastverteiler & Mengenabruf (BNetzA)
12:00 – 12:15	Pause
12:15 – 13:00	Q&A Session (THE/BNetzA)



Online-Plattform (Betrieb THE)

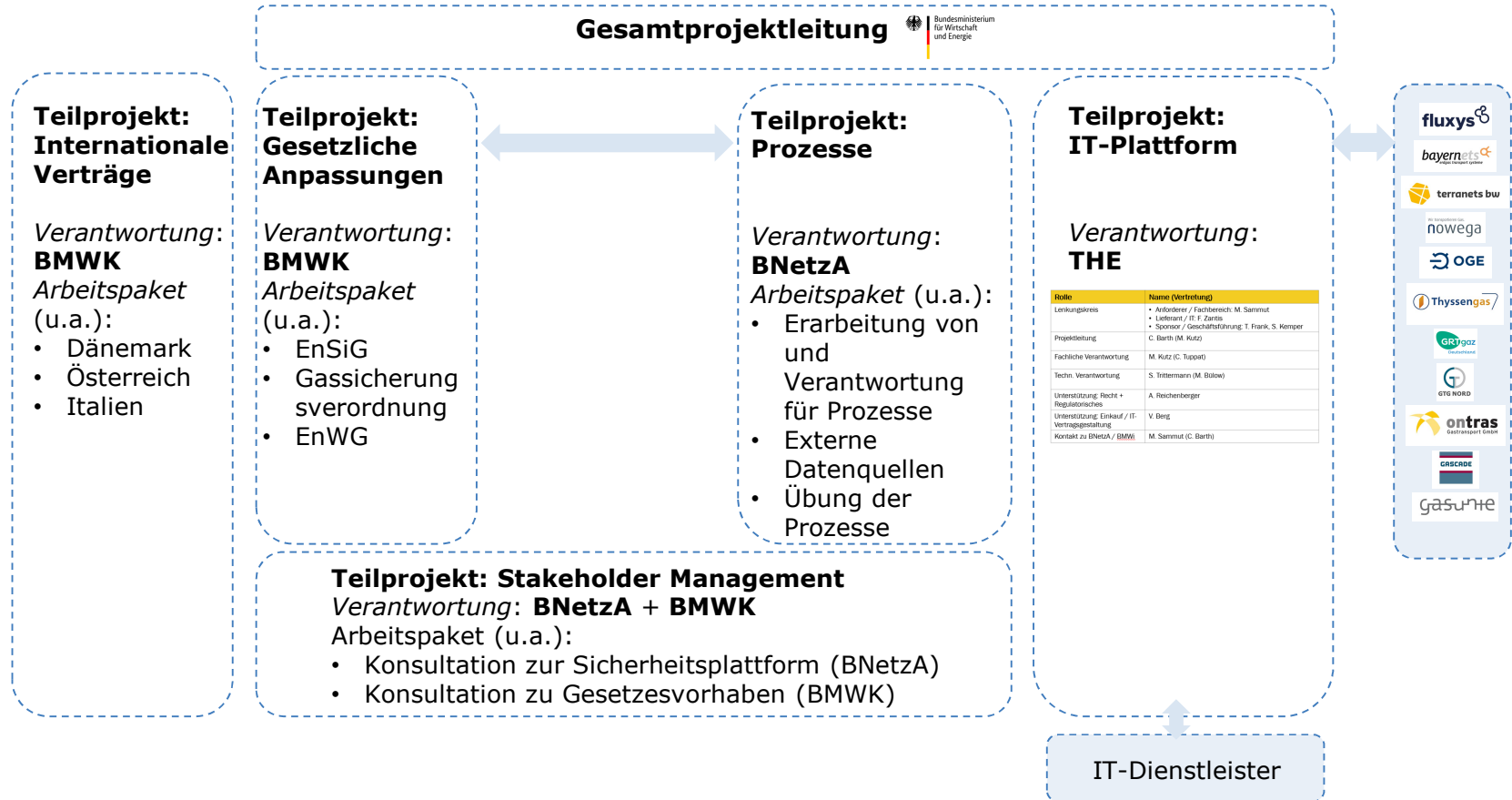
EnSiG-Fall

- *Szenario 1:* Identifikation und Beschaffung von Gasmengen in einer **nationalen Gasmangellage**

SoS-Fall

- *Szenario 2:* Ausschöpfen aller **marktbasierten** Maßnahmen
- *Szenario 3:* **Nicht-marktbasierte** Identifikation und Beschaffung von Gasmengen

Seit **März 2021** besteht Arbeitsgruppe mit BMWK, THE und BNetzA





- **Kommunikationsplattform** zwischen Letztverbraucher ≥ 10 MWh/h, BKV, Netzbetreibern und BLastV in einer Gasmangellage
- **Effiziente „Auflösung“** einer möglichen **Gasmangellage**
- **IKT-gestützte Identifikation** von möglichen Versorgungsreduktionsleistungen und deren Auswirkungen



Erhöhung des Angebots:

- Anordnung einer Erhöhung der **Gasproduktion** bei Produktionsanlagen im Wege der Allgemein- oder Individualverfügung
- Anordnung einer Ausspeicherung aus **Speichern** im Wege der Allgemein- oder Individualverfügung
- Anordnung über die **Einfuhr von Gas** im Wege der Individualverfügung gemäß § 1 Abs. 1 Nr. 1 Buchstabe a i.V.m. Abs. 2 GasSV

Reduktion der Nachfrage:

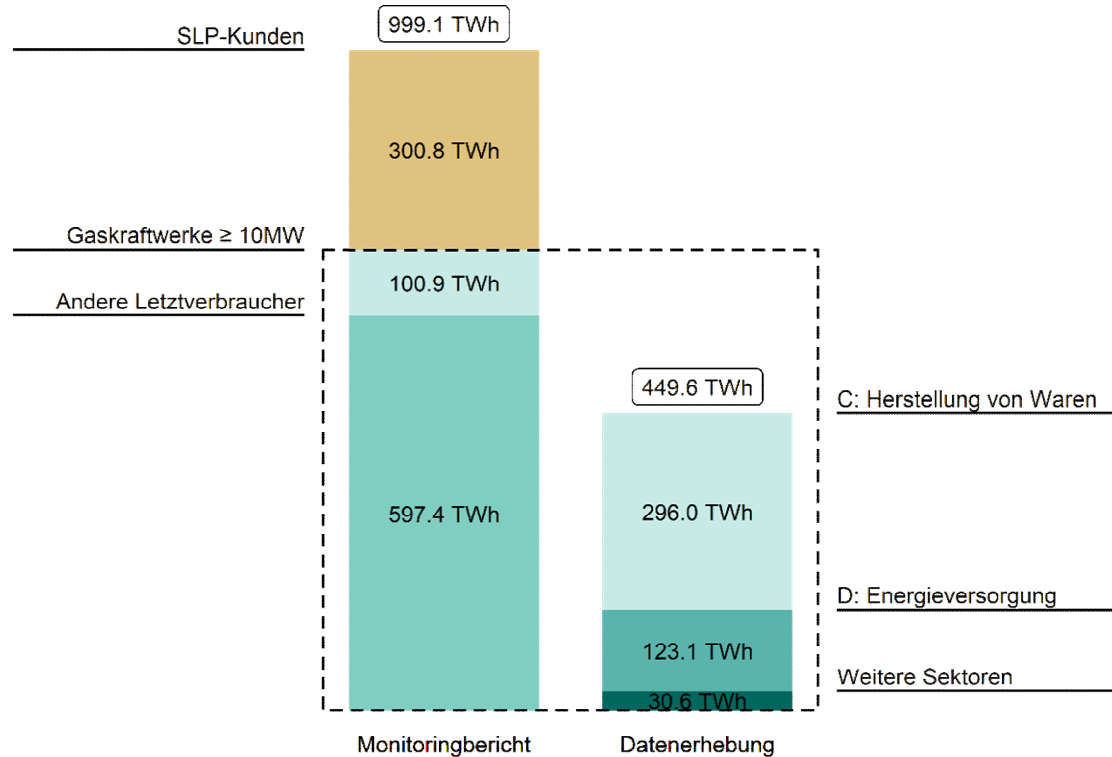
- Anordnung der **Substitution von Erdgas** bei bivalenten² Kraftwerken – sofern noch nicht geschehen – im Wege der Individualverfügung
- Anordnung einer **Substitution von Erdgas** bei nicht-geschützten Letztverbrauchern ≤ 10 MWh/h im Wege der Allgemeinverfügung
- **Anordnung einer Substitution von Erdgas bei nicht-geschützten Letztverbrauchern ≥ 10 MWh/h im Wege der Allgemein- oder Individualverfügung**
- Anordnung einer **Exportreduktion** an Grenzübergabepunkten ggü. Netzbetreibern (FNB) im Wege der Individualverfügung (soweit europarechtlich zulässig)
- Anordnung einer **Gasverbrauchsreduktion** bei Kraftwerken – sofern nicht systemrelevant nach § §13b, § 13f EnWG – im Wege der Individualverfügung
- Anordnung einer **Gasverbrauchsreduktion** bei nicht-geschützten Letztverbrauchern ≤ 10 MWh/h im Wege der Allgemeinverfügung: ratierliche, branchen- und engpassspezifische Versorgungsreduktion
- **Anordnung einer Gasverbrauchsreduktion bei nicht-geschützten Letztverbrauchern ≥ 10 MWh/h im Wege der Allgemein- oder Individualverfügung: ratierliche, branchen- und engpassspezifische Versorgungsreduktion**
- Anordnung einer **Gasverbrauchsreduktion** bei geschützten Letztverbrauchern ≤ 10 MWh/h im Wege der Allgemeinverfügung: ratierliche, branchen- und engpassspezifische Versorgungsreduktion [Letzte Handlungsoption 1]
- **Anordnung einer Gasverbrauchsreduktion bei geschützten Letztverbrauchern ≥ 10 MWh/h im Wege der Allgemein- oder Individualverfügung: ratierliche, branchen- und engpassspezifische Versorgungsreduktion [Letzte Handlungsoption 2]**
- Anordnung einer **Abschaltung von Netzen⁴** bzw. Teilnetzbereichen ggü. Netzbetreibern (FNB und/oder VNB) durch Individualverfügung [Letzte Handlungsoption 3]
- Anordnung einer **Gasverbrauchsreduktion** bei Kraftwerken, durch die eine Gefährdung der Versorgungssicherheit mit Elektrizität verursacht werden könnte, im Wege der Individualverfügung. [Letzte Handlungsoption 4]

https://www.bundesnetzagentur.de/DE/Fachthemen/ElektrizitaetundGas/Versorgungssicherheit/aktuelle_gasversorgung/HintergrundFAQ/Download.pdf?__blob=publicationFile&v=2

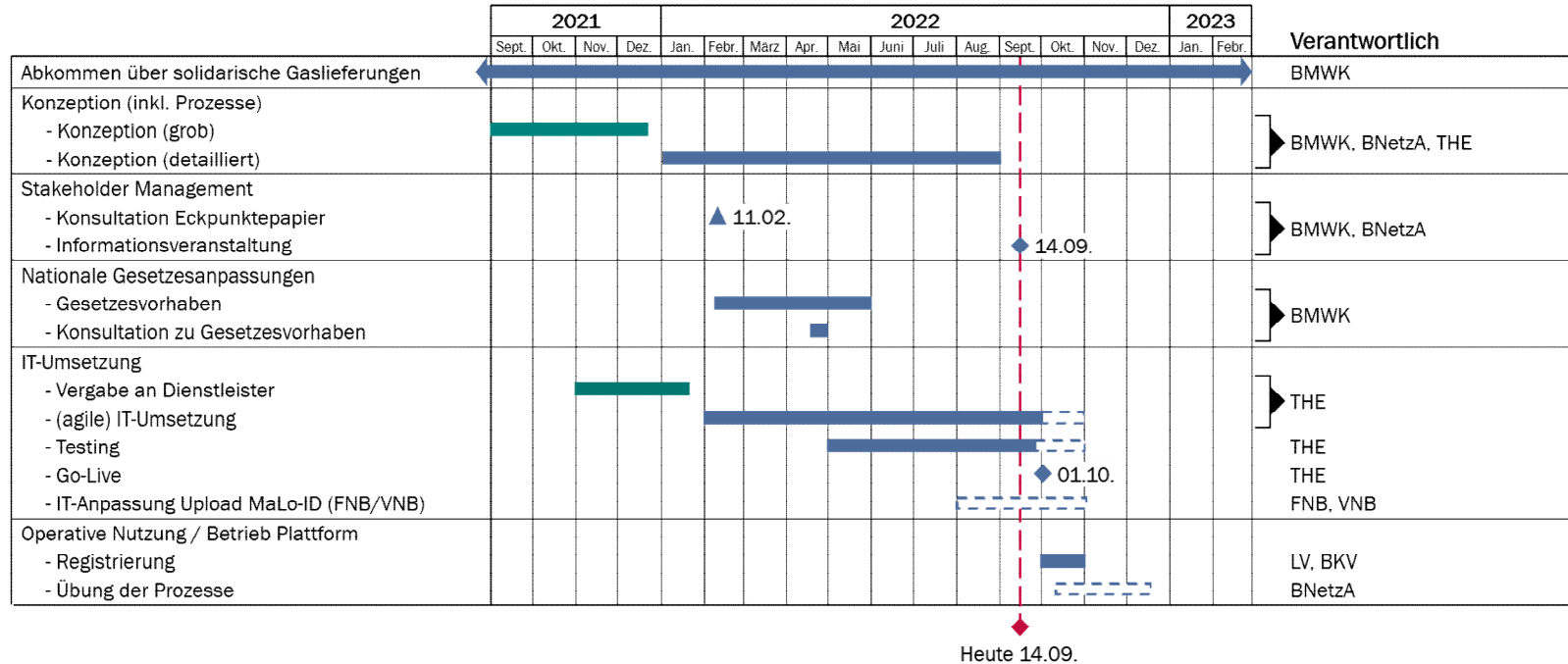


Erdgasverbrauch in Deutschland

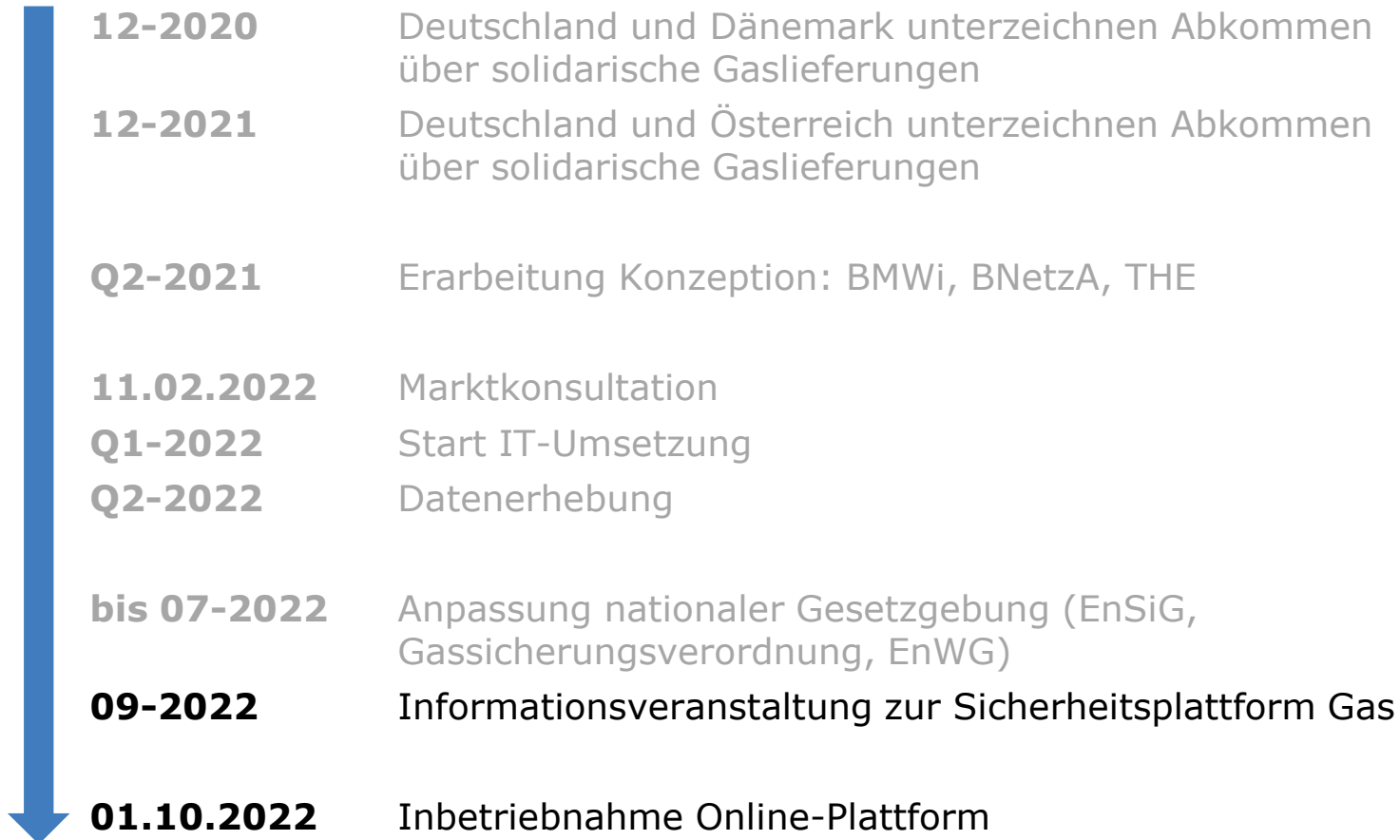
Letztverbraucher Datenerhebung:
45% des gesamten Erdgasverbrauchs
64.4% der Letztverbraucher exkl. SLP-Kunden (alle RLM-Kunden)



Zum 01. Oktober ist der GoLive der Sicherheitsplattform Gas geplant. Anschließend erfolgt die Registrierung.



Nach der **Registrierung, Datenerhebung bei Netzbetreiber** und **Datenzuordnung** können Prozesse über die Sicherheitsplattform Gas abgebildet und geübt werden.





- Die Sicherheitsplattform Gas soll die **Aufgabe** des **Bundeslastverteilers** stützen und effizienter gestalten.
- Sie ermöglicht eine **differenzierte Betrachtung** von großen **Gasletztverbraucher**.
- Zum **01. Oktober** erfolgt der **GoLive** der Sicherheitsplattform Gas.

Referat 627 – Krisenvorsorge, Resilienz, Cyber-Sicherheit

Anordnung der Gasverbrauchsreduktion durch den Bundeslastverteiler & Mengenabruf



Erhöhung des Angebots:

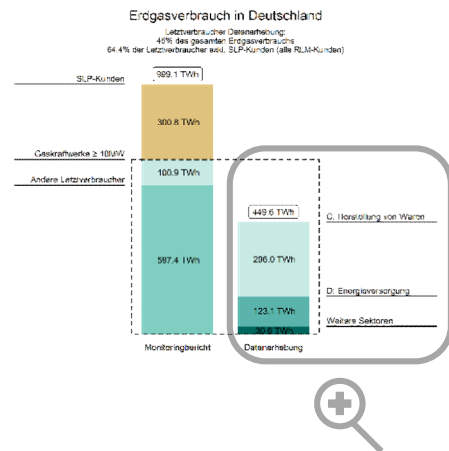
- Anordnung einer Erhöhung der **Gasproduktion** bei Produktionsanlagen im Wege der Allgemein- oder Individualverfügung
- Anordnung einer Ausspeicherung aus **Speichern** im Wege der Allgemein- oder Individualverfügung
- Anordnung über die **Einfuhr von Gas** im Wege der Individualverfügung gemäß § 1 Abs. 1 Nr. 1 Buchstabe a i.V.m. Abs. 2 GasSV

Reduktion der Nachfrage:

- Anordnung der **Substitution von Erdgas** bei bivalenten² Kraftwerken – sofern noch nicht geschehen – im Wege der Individualverfügung
- Anordnung einer **Substitution von Erdgas** bei nicht-geschützten Letztverbrauchern ≤ 10 MWh/h im Wege der Allgemeinverfügung
- **Anordnung einer Substitution von Erdgas bei nicht-geschützten Letztverbrauchern ≥ 10 MWh/h im Wege der Allgemein- oder Individualverfügung**
- Anordnung einer **Exportreduktion** an Grenzübergabepunkten ggü. Netzbetreibern (FNB) im Wege der Individualverfügung (soweit europarechtlich zulässig)
- Anordnung einer **Gasverbrauchsreduktion** bei Kraftwerken – sofern nicht systemrelevant nach § §13b, § 13f EnWG – im Wege der Individualverfügung
- Anordnung einer **Gasverbrauchsreduktion** bei nicht-geschützten Letztverbrauchern ≤ 10 MWh/h im Wege der Allgemeinverfügung: ratierliche, branchen- und engpassspezifische Versorgungsreduktion
- **Anordnung einer Gasverbrauchsreduktion bei nicht-geschützten Letztverbrauchern ≥ 10 MWh/h im Wege der Allgemein- oder Individualverfügung: ratierliche, branchen- und engpassspezifische Versorgungsreduktion**
- Anordnung einer **Gasverbrauchsreduktion** bei geschützten Letztverbrauchern ≤ 10 MWh/h im Wege der Allgemeinverfügung: ratierliche, branchen- und engpassspezifische Versorgungsreduktion [Letzte Handlungsoption 1]
- **Anordnung einer Gasverbrauchsreduktion bei geschützten Letztverbrauchern ≥ 10 MWh/h im Wege der Allgemein- oder Individualverfügung: ratierliche, branchen- und engpassspezifische Versorgungsreduktion [Letzte Handlungsoption 2]**
- Anordnung einer **Abschaltung von Netzen⁴** bzw. Teilnetzbereichen ggü. Netzbetreibern (FNB und/oder VNB) durch Individualverfügung [Letzte Handlungsoption 3]
- Anordnung einer **Gasverbrauchsreduktion** bei Kraftwerken, durch die eine Gefährdung der Versorgungssicherheit mit Elektrizität verursacht werden könnte, im Wege der Individualverfügung. [Letzte Handlungsoption 4]

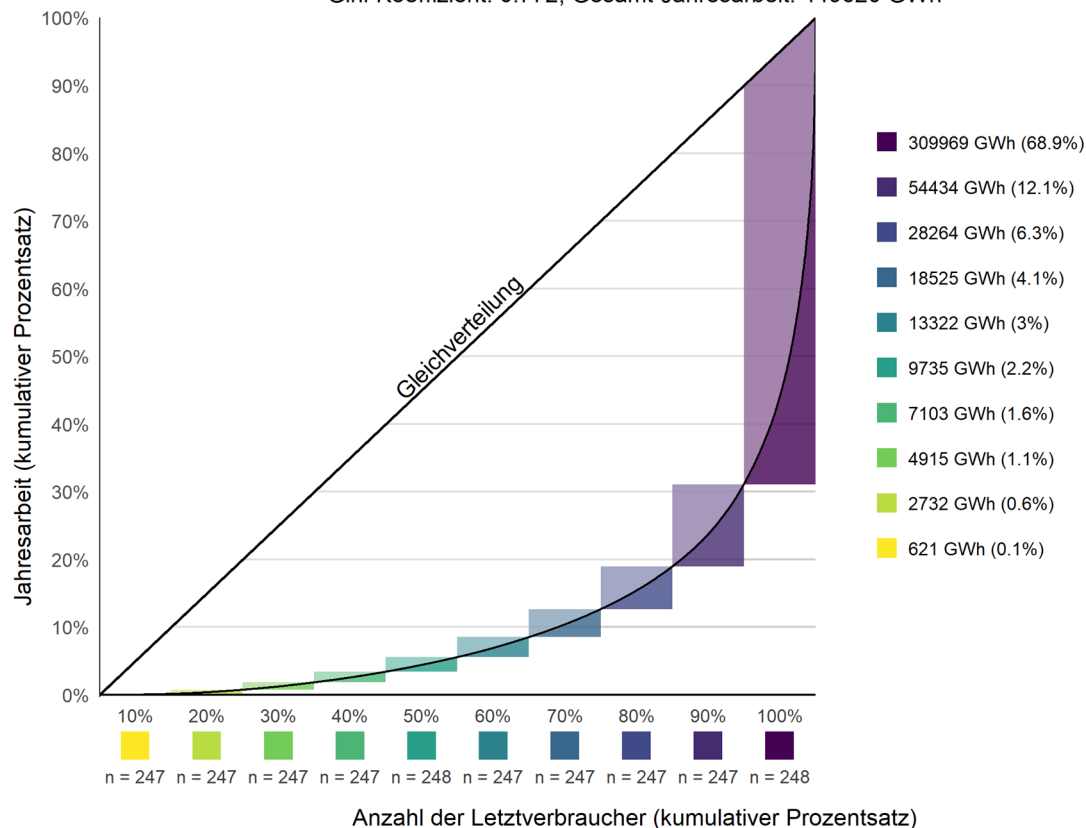
https://www.bundesnetzagentur.de/DE/Fachthemen/ElektrizitaetundGas/Versorgungssicherheit/aktuelle_gasversorgung/HintergrundFAQ/Download.pdf?__blob=publicationFile&v=2

Der Erdgasverbrauch in Deutschland ist übermäßig ungleich verteilt und konzentriert sich bei den größten Gasletztverbrauchern.



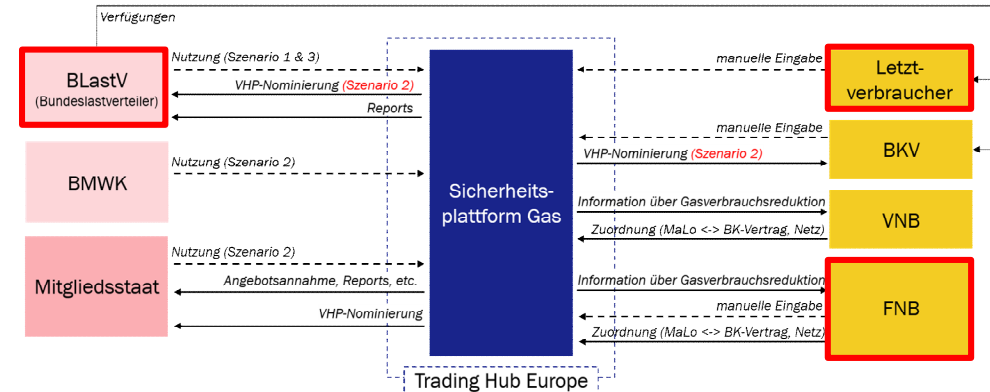
Jahresarbeit der größten Gasletztverbraucher (Lorenzkurve)

Gini-Koeffizient: 0.772; Gesamt-Jahresarbeit: 449620 GWh



EnSiG-Fall

1. **BLastV** eröffnet Initiative
2. **FNB** tragen Fehlmengen ein
3. **Letztverbraucher** aktualisieren Daten
4. **BLastV** führt Abwägungsprozess durch
5. **BLastV** importiert Entscheidung
6. **BLastV** versendet Verfügungen





Gasverbrauchsreduktion im Wege der Individualverfügung

- **Basis der Abwägungsentscheidung** bilden die erhobenen Daten.
- **Bezugswert** einer angeordneten Gasverbrauchsreduktion ist der **geplante Gasverbrauch** je Initiative.
- Es wird ein **max. noch zulässiger Leistungswert** kommuniziert.
- Dieser muss im **Tagesmittel** eingehalten werden.



- **Export** der Daten
- **Abwägungsprozess**
- **Import** der Entscheidung
- **E-Mail-Versand** (Bundeslastverteiler-Gas@BNetzA.DE) der Individualverfügung an
 - Letztverbraucher
 - Bilanzkreisverantwortlicher
- **Ex-Post-Prüfung** der Umsetzung